

Gümüşhane İli Yaylalarındaki Arazi Kullanımı ve İşlev Değişiminin Değerlendirilmesi: Kazıkbeli ve Alistire Yaylaları Örneği*

Evaluation of Changes in Land Use and Function of Yaylas in Gümüşhane District: The Case of Kazıkbeli and Alistire Yaylas

Mehmet SOMUNCU¹, Nevin AKPINAR², Ekrem KURUM²,
Nilay ÇABUK KAYA³, Tanyel ÖZELÇİ ECERAL⁴

¹Ankara Üniversitesi, Dil ve Tarih-Coğrafya Fakültesi, Coğrafya Bölümü, Ankara

²Ankara Üniversitesi, Ziraat Fakültesi, Peyzaj Mimarlığı Bölümü, Ankara

³Ankara Üniversitesi Dil ve Tarih-Coğrafya Fakültesi, Sosyoloji Bölümü, Ankara

⁴Gazi Üniversitesi, Mimarlık Fakültesi, Şehir ve Bölge Planlama Bölümü, Ankara

Özet: Bu araştırmanın amacı Doğu Karadeniz Bölgesi yaylalarında 1973-2004 yılları arasında arazi kullanımı ve yayla işlevinde meydana gelen değişimi Gümüşhane İli'nin Kazıkbeli ve Alistire yaylaları örneğinde irdelemektir. Araştırmada nicel ve nitel araştırma teknikleri kullanılmıştır. Yaylalarda 1973-2004 yılları arasında arazi kullanımında meydana gelen değişimi saptamak için hava fotoğrafları ve coğrafi bilgi sistemlerinden yararlanılmıştır. Araştırma alanında yapılan çalışmalarda anket yöntemi ile veri toplanmış ve çalışmaya 169 kişi katılmıştır. Nitel verilerin toplanmasında, yerinde gözlem yapılmış, bunun yanında yerel halk, ziyaretçiler, yöneticiler ve sivil toplum örgütü temsilcileri ile derinlemesine görüşmeler gerçekleştirilmiştir. Yapılan analizlerin sonucuna göre 1973-2004 yılları arasında ev sayısının Kazıkbeli Yaylası'nda %400, Alistire Yaylası'nda ise %227 oranında arttığı belirlenmiştir. Aynı dönem içinde yaylalardaki yol ağında da önemli artış meydana gelmiştir. Bu durum her iki yaylada mekânsal bir değişimi ortaya koymaktadır. Yaylalardaki bir diğer değişim ise işlevseldir. 1980'li yıllara kadar ağırlıklı olarak yöre halkının yaz aylarında hayvancılık faaliyetlerinde dağ otlakları olarak kullandıkları yaylalar, günümüzde rekreasyon amacıyla kullanılan birer tatil ya da dinlenme yerine dönüşmüştür.

Anahtar Kelimeler: Yayla, arazi kullanımı, yayla işlevi, Kazıkbeli Yaylası, Alistire Yaylası, Gümüşhane, Doğu Karadeniz Bölgesi.

Abstract: The aim of present study is to evaluate the changes in land use and function of the Eastern Black Sea region's yaylas during years of 1973-2004 focusing on the case of Kazıkbeli and Alistire yaylas of Gümüşhane district. Both quantitative and qualitative research techniques has used in the study for collection of data. The change in land use in the yaylas during years of 1973-2004 has been determined with help of aerial photographs and geographic information system. Primary data have been collected by survey during field work in which 169 people have participated. The qualitative data have been collected through personal observations and in-depth interviews with local residents, visitors, managers and representatives of civil society organizations. As a result of the analysis it has been determined that the number of houses in Kazıkbeli Yayla and Alistire Yayla have increased by 400% and 227% respectively during years of 1973-2004. A significant increase has also occurred in road network in the yaylas during the same period. This situation has revealed a spatial change in both the yaylas. The other change in the yaylas is functional change. The yaylas once primarily used by local people as mountain pastures in summer for grazing activities until the 1980s have been currently used for recreation purposes and turned into holiday resorts.

Keywords: Yayla, Land use, Yayla function, Kazıkbeli Yayla, Alistire Yayla, Gümüşhane, Eastern Black Sea Region.

1.Giriş

Araziden yararlanma ya da arazi kullanımı (land use) dar anlamda araziden, özellikle topraktan tarım ve ormancılık için yararlanmayı ifade eder. Kavram geniş olarak ise, yerleşim alanı yapma, ulaşım için yararlanma, ticaret, sanat, endüstri ve tatil zamanlarını değerlendirme ve hammadde kazanma da dahil olmak koşuluyla araziden her türlü yararlanmayı içerir (Çepel, 1996:8).

* Bu araştırma TÜBİTAK tarafından desteklenmektedir (Proje No: SOBAG-109K079).
İletişim: somuncu@humanity.ankara.edu.tr

Arazi kullanımı çevrenin görünümünde ve ekosistemlerde daha önce görülmemiş değişikliklere yol açmaktadır. Kentsel alanlar ve buna bağlı altyapılar en hızlı büyüyen arazi tüketicileri olup, bu büyüme esasen verimli tarım arazileri pahasına gerçekleşmektedir. Kırsal peyzajlar, tarımın yoğunlaşması, arazi terki ve ormanların sömürülmesine bağlı olarak değişmektedir. Kıyı kesimleri ve dağlık bölgeler, yoğun turizm ve tatil faaliyetlerini karşılayabilmek için çok ciddi mekânsal yeniden düzenlemelere tabi tutulmaktadır.

Tarım, ormancılık, ulaşım ve barınma gibi faaliyetler için arazi kullanılmakta ve bu faaliyetlere bağlı olarak toprağın doğal durumu ve işlevleri değişmektedir. Pek çok çevre sorunu arazi kullanımından kaynaklanmakta olup bu; iklim değişikliğine, biyolojik çeşitliliğin kaybına ve suyun, toprağın ve havanın kirlenmesine yol açmaktadır. Arazi kullanımından kaynaklanan etkiler, doğal habitatların ve peyzajların yok olması şeklinde doğrudan olabileceği gibi, toprağın sertleşmesi ve ormansızlaşma sonucunda sel riskinin artması şeklinde dolaylı da olabilir (European Environment Agency, 2010). Bu bağlamda, özellikle son yüzyıllarda dünya nüfusundaki olağanüstü artış ve bu artışa bağlı olarak doğal kaynakların aşırı denecek ölçüde kullanılması, onarılması güç zararları ve yer yer felaketleri beraberinde getirmiştir. Doğal kaynakların hesapsız ve bilgisiz bir şekilde kullanılması, dünya üzerinde o denli korkunç yaraların açılmasına neden olmuştur ki, bu yeni gelişen ortamda uygulamalı coğrafya dünya üzerinde yer alan mekân birimlerinin nasıl en iyi ve en verimli şekilde kullanılabileceği hususlarını aramak ve çareler bulabilmek için bunlardan bilimsellik içinde yararlanma yöntemlerini oluşturmuştur (Tunçdilek, 1985:VII). Bu nedenle geniş ölçülü arazi kullanımı araştırmaları 1930'lu yıllarda İngiltere'de başlatılmıştır (Anonymous,1995:116; Johnston vd., 2000:432).

İlk dönemdeki arazi kullanımı araştırmaları arazi çalışmalarına bağlı olarak gerçekleştirilen haritalamaya dayanmaktaydı. Günümüzde bu konudaki çoğu araştırmalarda veri toplanması, verilerin analizi ve haritalanmasında uzaktan algılama ve coğrafi bilgi sistemleri (CBS), hava fotoğrafları gibi yeni araç ve tekniklerden yararlanılmaktadır (Anonymous,1995:116; Johnston vd.,2000: 432; Verburg vd., 2009:1327).

Arazi örtüsü (land cover), arazi kullanımı (land use) ve arazinin işlevi (land function) kavramları birbiriyle ilişkili ancak birbirinden farklı kavramları ifade etmektedir. Arazi örtüsü, arazinin yüzeyini kaplayan doğal bitki örtüsünü de içeren toprak tabakasını ve biyoması, tarım ürünlerini ve insan yapılarını ifade eder. Arazi örtüsü bu yüzden doğrudan arazide ve uzaktan algılama görüntüleri ile gözlenebilir. Arazi örtüsü ile ilgili gözlem ve izleme çalışmalarında kullanılan temel araç ve teknikler: Uzaktan algılama, hava fotoğrafları ve haritalardır.

Arazi kullanımı sözü edilen bu kavramın tersine insanlığın arazi örtüsünden yararlanması demektir ve arazi yönetim uygulamalarını da içerir. Arazi kullanımı ile ilgili çalışmalarda kullanılan temel araç, teknik ve veriler ise; nüfus verileri, gözlemlerden elde edilen arazi örtüsü haritaları, peyzaj yapılarının yorumlarıdır (Verburg vd., 2009:1328).

Arazinin işlevi, yalnızca arazi kullanımını ifade eden mal ve hizmetlerin sağlanması (örneğin, besin ve odun üretimi gibi yararların sağlanması) değil, aynı zamanda estetik güzellik, kültürel miras ve biyoçeşitliliğin korunması gibi yararların sağlanmasını da içermektedir. Arazi örtüsü ve kullanımında yararlanılan teknikler bir alanın işlev ya da fonksiyonlarının gözlenmesi ve izlenmesi için yeterli değildir. Çünkü bir alanın işlevi arazi örtüsünde herhangi bir değişiklik olmaksızın keskin bir şekilde değişebilmektedir. Dolayısıyla, arazi işlevinin gözlenmesi ve izlenmesi çalışmalarında kullanılan temel araç ve teknikler ise, diğerlerinden farklı olarak, çevresel ve sosyo-eonomik yapının analizi, mal ve hizmetlerin kıymetlendirilmesi ya da ölçülmesidir (Verburg vd., 2009:1329).

Yukarıda sözü edilen araç ve tekniklerin yaygın şekilde kullanılması sonucu dünyanın farklı bölgelerinde arazi örtüsü ve arazi kullanımında meydana gelen değişimleri saptamak amacıyla çok sayıda araştırma ve bu araştırmaların sonuçlarını içeren yayınlar yapılmıştır. Dağlık bölgeler de bu tür araştırmalara konu olan alanlar arasındadır. Dünyanın farklı bölgelerindeki dağlık alanlarda arazi örtüsü ve arazi kullanımında meydana gelen değişim ve bu değişimin sonuçları konusunda yapılmış olan çok sayıda araştırma vardır (Alemayehu vd., 2009; Chemini ve Rizzoli, 2003; Coelho vd., 1999; Garcia-Ruiz, 1996; Hostert, 2010; Kozak, 2009; Kull, 1998; Merzliakova ve Sorokine, 1999; Mottet

vd., 2006; Rutherford vd., 2008; Shigaeva vd.,2007; Somuncu, 2010a; Tekle ve Hedlund, 2000; Trakolis vd., 1999; Turner vd., 2003). Bu arařtırmaların ortak özelliđi; dađlık bölgelerde arazi örtüsü ve arazi kullanımında belirli bir zaman aralıđında meydana gelen deđişim ve bu deđişimin ekolojik, ekonomik ve sosyal etkileri ya da sonuçlarını belirlemeye yönelik olmalarıdır.

Dađlık alanlarda yer alan yaylalar, göçebe ve yarı göçebelerle, köylülerin ekonomik faaliyet alanı olup, bu alanlardaki ekonomik faaliyetin temelini hayvancılık oluşturur. Bunun yanında yaylalar, kasaba ve kentlerde yaşıyan insanların “rekreasyonel” amaçlar için kullandıkları, yüksek kesimlerde bulunan geçici veya dönemlik yerleşim yerleridir (Somuncu, 2005: 20; 2007b).

Sınırları içinde Gümüşhane İli’ni de barındıran Dođu Karadeniz Bölgesi, dođal koşullar bakımından yüksek ve engebeli bir alan olduğundan tarımsal faaliyetler için kullanılabilir arazi son derece sınırlıdır. Bu nedenle bölgede öteden beri hayvancılık, dolayısıyla yaylacılık önemli bir faaliyet olmuştur. Bölge, yayla sayısı bakımından oldukça zengindir (Somuncu, 1997; 2007a; 2010a; 2011). Örneđin arařtırma alanı olan Gümüşhane İli’nde Tarım İl Müdürlüğü verilerine göre 429 yayla mevcuttur.

Bölgede 1950’li yıllardan bu yana ekonomik kaynakların yetersiz olduğü köylerdeki nüfusun kentlere göçmesi ve buralardaki nüfusun görece azalması ya da sadece yaşı nüfusun köylerde kalması, hayvancılık faaliyetlerinin, dolayısıyla geleneksel yaylacılıđın aynı dönem içinde gerilemesine yol açmıştır. Bunun yanında bölgedeki yaylalardan, 1980’li yıllardan itibaren tatil, dinlenme gibi rekreasyonel amaçlarla yararlanma giderek yaygınlaşmaya başlamıştır. Bu durum 1990’lı yıllardan itibaren ivme kazanmıştır (Somuncu, 2010a; 2010b).

Türkiye’de turizm tüketim kalıplarındaki deđişime paralel olarak (Seckelmann, 2002; Somuncu, 2007b) iç turizmde rekreasyon/turizm için yaylalara olan talebin artış göstermesi sonucunda (Somuncu, 1989:22) Dođu Karadeniz Bölgesi’ndeki bazı yaylalar turizm merkezlerine dönüşmüş, buralara yapılan turizm yatırımları artmıştır (Bekdemir ve Özdemir, 2002; Dođanay, 2001:141; Dođaner, 2001:205; Dođu vd. 1993; 1994; Karadeniz ve Somuncu, 2003; Kızıllarmak, 2006:30; Özden vd., 2004; Somuncu, 1994; 1997; 2010a; 2010b, 2011; Somuncu ve İnci, 2004; Zaman, 2001; 2007:363). Bölgede bu süreçle birlikte yaylalarda arazi kullanımında ve yayla işlevlerinde hızlı bir deđişim başlamıştır. Bu deđişime bađlı olarak hayvancılıđa dayalı geleneksel yaylacılık gerilemiştir. Bu gerileme ise bölgedeki büyükbaş ve küçükbaş hayvan sayısının azalmasına, bunun sonucunda hayvansal üretimde düşüşe yol açmıştır.

Dođu Karadeniz Bölgesi, dolayısıyla Gümüşhane İli yaylalarının kullanımındaki bu deđişim arazi kullanımında ve yaylaların işlevlerinde farklılaşmayı beraberinde getirmiştir. Yaylalara erişim için yeni yayla yollarının yapımı ve varolan yolların genişletilmesi plansız bir şekilde ve artarak devam etmektedir. Yaylalarda çođunluğu yasal olmayan ikinci konut niteliđi taşıyan evlerin inşasında ciddi artışlar ortaya çıkmıştır. Bölgede iç turizm ağırlıklı turizm hareketlerinde kitle turizmüne yönelik gelişmeler vardır (Özden vd., 2004; Somuncu, 2010a; 2010b; Somuncu ve İnci, 2004). Dođu Karadeniz Bölgesi yaylalarında arazi kullanımında ve yayla işlevlerinde meydana gelen bu deđişimin, çevresel, sosyo-ekonomik ve kültürel etkileri vardır (Somuncu, 2007a; 2010b; Somuncu ve Yılmaz, 2006).

Son yıllarda Dođu Karadeniz Bölgesi yaylalarında arazide meydana gelen deđişmeleri inceleyen arařtırmalar bulunmaktadır. Bu arařtırmalarda Trabzon İli’ne bađlı Düzköy ve Işıklar yaylaları (Atasoy ve Bıyık, 2006; Atasoy, 2007) ile Rize İli Ayder Yaylası (Atasoy vd., 2009) incelenmiştir. Sözü edilen arařtırmalar yalnızca hava fotoğraflarından yararlanılarak yaylalarda arazi örtüsü ve arazi kullanımında meydana gelen deđişimi saptamaya yöneliktir.

Bu arařtırmanın temel amacı Dođu Karadeniz Bölgesi yaylalarında arazi kullanımı ve yayla işlevinde meydana gelen deđişimin boyutlarını ve nedenlerini Gümüşhane iline bađlı iki yayla örneğinde irdelemektir. Arařtırma alanı olarak seçilen iki yayla Kazıkbeli ve Alistire yaylalarıdır. Arařtırmada (1) Kazıkbeli ve Alistire yaylalarında 1973-2004 yılları arasında arazi kullanımında meydana gelen deđişikliği saptamak; (2) yaylaların günümüzdeki işlevini belirlemek ve yayla işlevinde geçmiş yıllara göre deđişiklik varsa bu deđişikliği ve nedenlerini ortaya koymak amaçlanmıştır.

3. Materyal ve Yöntem

Araştırmada nicel ve nitel araştırma teknikleri kullanılmıştır. Arazi kullanımında meydana gelen değişimi belirlemek amacıyla 1973 yılına ait 1:23.000 ve 2004 yılına ait 1:35.000 ölçekli hava fotoğraflarından yararlanılmıştır. Hava fotoğraflarının ortorektifikasyon işlemleri, 1:25.000 ölçekli yükseklik verileri, kamera kalibrasyon değerleri ve 1:25.000 ölçekli raster topoğrafik paftalar kullanılarak gerçekleştirilmiştir. Bu işlem Erdas Imagine LPS yazılımı kullanılarak yapılmıştır. Koordinatlı hale getirilen hava fotoğrafları, ArcGIS yazılımı kullanılarak arazi kullanımı verilerinin CBS verisi olarak üretilmesi sağlanmıştır. Bu kapsamda, binalar, mera alanları ve yollar Kazıkbeli ve Alistire yaylaları için 1973 ve 2004 yılları için üretilmiştir (Şekil 2-3-4-5-6-7).

Yerinde gözlem yapmak ve nicel ve nitel verileri elde etmek amacıyla 2010 yılı temmuz ayında yaylalarda arazi çalışması yapılmıştır. Araştırma alanında yapılan çalışmalarda anket yöntemi ile veri toplanmış ve çalışmaya Kazıkbeli Yaylası'nda 114, Alistire Yaylası'nda 55 kişi olmak üzere toplam 169 kişi katılmıştır. Anket çalışması yüzyüze görüşme tekniği ile gerçekleştirilmiştir. Arazi çalışması sonrasında anket sonuçlarının analizi SPSS paket programında yapılmış ve elde edilen bilgiler frekans ve yüzde olarak belirtilerek tablolaştırılmış ve yorumlanmıştır.

Arazi çalışmalarında yerinde gözlem yapılarak alan fotoğraflanmıştır. Çalışmada ayrıca yaylalarda yerel halk ve ziyaretçiler ile yarı yapılandırılmış görüşme formuna bağlı kalınarak derinlemesine görüşmeler gerçekleştirilmiştir. Temmuz ayında yaylalarda yapılan bu çalışma sonrasında 2010 yılı ekim ayında yeniden alana gidilmiştir. Bu tarihte, Gümüşhane il merkezinde Valilik, Tarım İl Müdürlüğü, Kültür ve Turizm İl Müdürlüğü'nden gerekli veriler temin edilmiş, bunun yanı sıra yöneticilerle derinlemesine görüşmeler yapılmıştır. Sonrasında elde edilen tüm veriler topluca değerlendirilmiştir. Araştırma Doğu Karadeniz Bölgesi'nde aynı konuda yürütülen araştırma projesinin bir parçası olup veriler proje çalışmalarından elde edilmiştir.

4. Bulgular

4.1. Yaylalarda Arazi Kullanımındaki Değişim

Kazıkbeli Yaylası 545,023 ha, Alistire Yaylası ise 541,15 ha yüzölçümüne sahiptir. İki yaylanın arazi kullanımında 1973-2004 yılları arasında meydana gelen değişimi belirlemek için yapılan analizler sonucunda: Kazıkbeli Yaylası'nda 1973 yılında 54 adet ev tespit edilmiştir. 1973 yılında Alistire Yaylası'ndaki ev sayısı ise 119 olarak belirlenmiştir. Her iki yaylada da 1973 yılında evler genellikle taştan yapılmış olup, hayvancılık faaliyetlerine uygun fonksiyonel özelliklere sahip olarak inşa edilmiştir (Foto 3). 1973 yılında yaylalarda bir evin kapladığı alan ortalama olarak 70 m²'dir. Buna göre aynı yılda tüm evlerin kapladığı toplam alan, Kazıkbeli Yaylası'nda 0,37 ha, Alistire Yaylası'nda ise 0,83 ha'dır (Çizelge 1).

Çizelge 1. Kazıkbeli ve Alistire yaylalarında arazi kullanımındaki değişim (1973-2004).

Yaylalar	Zamansal değişim	Mera alanı (ha)	Bina sayısı	Bina alanı (ha)	Yol (km)
Kazıkbeli Yaylası	1973	544,64	54	0,37	8,3
	2004	543,18	216	1,83	17,3
	Değişim	1,46	162	1,46	9,0
Alistire Yaylası	1973	540,16	119	0,83	11,6
	2004	538,80	270	2,19	13,5
	Değişim	1,36	151	1,36	1,9

2004 yılında Kazıkbeli Yaylası'nda ev sayısı 1973 yılına göre %400 oranında artış göstererek 216'ya, Alistire Yaylası'nda ise %227 oranında artarak 270'e ulaşmıştır. 2004 yılına ait analizlere ve arazi gözlemlerine göre evlerin niteliğinde büyük bir değişim olmuştur.

Eski tip geleneksel yayla evleri, tek katlı ve basit planlı konutlardır. Yaylaların alpin katta bulunması nedeniyle yapı malzemesi olarak duvarlarda taş, çatı örtüsünde ise ahşap malzeme ve çinko ya da sacdan oluşan çatı örtüsü kullanılmıştır. Yeni yapılan evler ise eskisinden farklı olarak betondan inşa edilmiş ve bir bölümü çokkatlıdır. Bu evler yapım tarzı ve işlevleri bakımından gerek Gümüşhane İli gerekse Doğu Karadeniz Bölgesi'nin geleneksel yayla evlerinin özelliklerinden uzak, kentsel formda ve rekreasyonel amaçlı kullanıma yönelik olarak inşa edilmiştir (Çizelge 1), (Foto 3-4-5).



Foto 3. Alistire Yaylası'nda eski tip yayla evleri ile yeni tip tatil evlerinin görünümü.

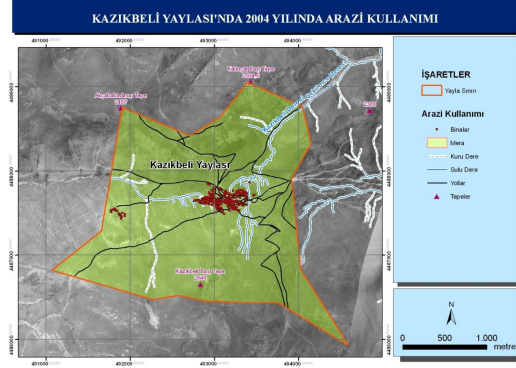
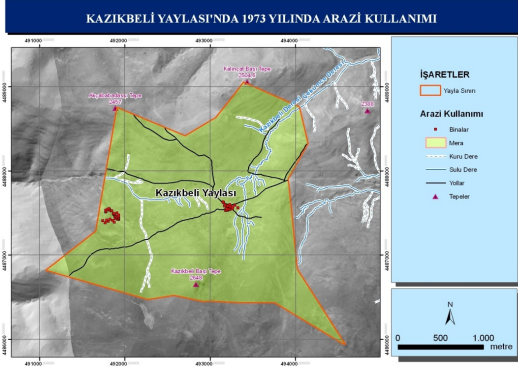


Foto 4. Kazıkbeli Yaylası'nda tatil evleri.

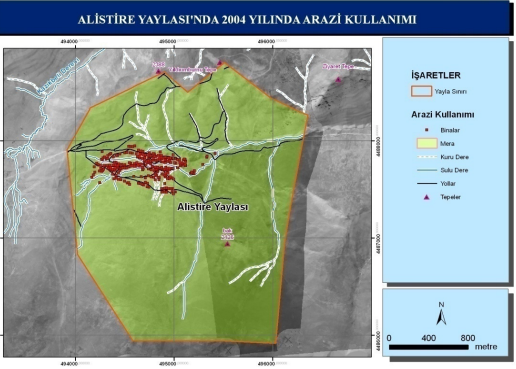
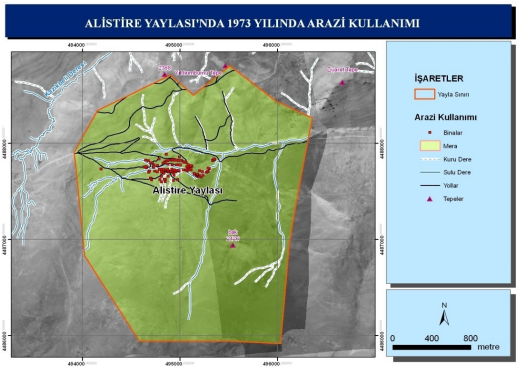


Foto 5. Kazıkbeli Yaylası'nda çokkatlı ve kentsel formda inşa edilmiş olan tatil evleri.

2004 yılı hava fotoğraflarının analizi ve arazi gözlemlerine göre son yıllarda yapılan evlerin büyüklüğü de geçmişe göre farklı olup, ortalama ev büyüklüğü 90 m² olarak hesaplanmıştır. Yaylalardaki ev sayısındaki artış, mera alanlarının kaybı demektir. Buna göre 1973-2004 yılları arasında Kazıkbeli Yaylası'nda 1,46 ha, Alistire Yaylası'nda ise 1,36 ha mera alanı yeni ev yapımına bağlı olarak kaybedilmiştir (Çizelge 1; Şekil 2-3-4-5-6-7).



Şekil 2. Kazıkbeli Yaylası'nda 1973 yılında arazi kullanımı. Şekil 3. Kazıkbeli Yaylası'nda 2004 yılında arazi kullanımı.



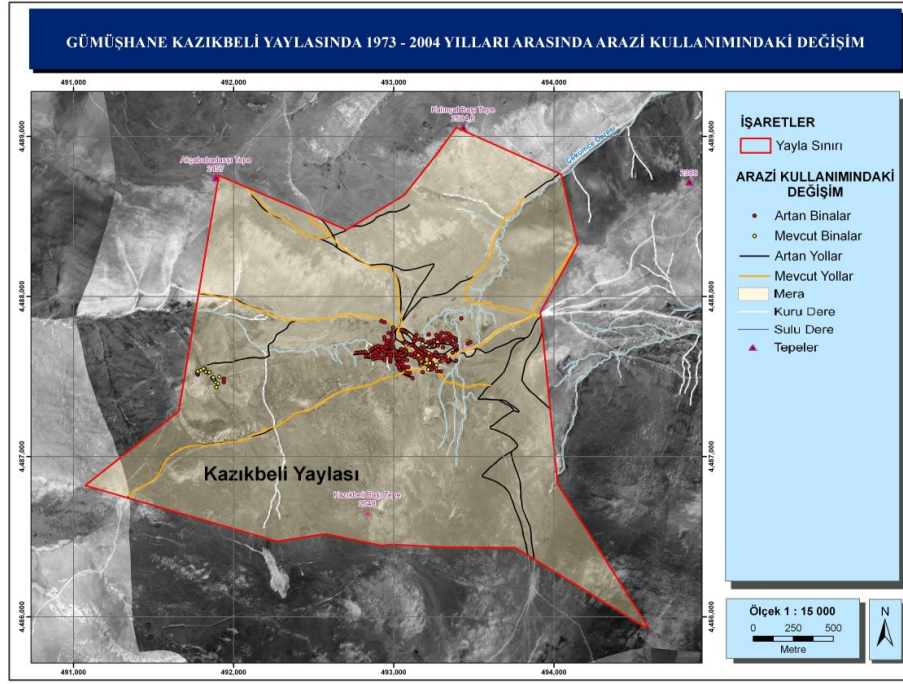
Şekil 4. Alistire Yaylası'nda 1973 yılında arazi kullanımı. Şekil 5. Alistire Yaylası'nda 2004 yılında arazi kullanımı.

1973 yılında Kazıkbeli Yaylası'nda 8,3 km, Alistire Yaylası'nda ise 11,6 km yol ağı tespit edilmiştir. Bu yolların bir bölümü araba yolu bir bölümü de patika yoldur. 2004 yılında her iki yaylada da yol ağındaki artış belirlenmiştir. Buna göre Kazıkbeli Yaylası'ndaki yol ağı 17,3 km'ye, Alistire Yaylası'ndaki yol ağı da 13,5 km'ye çıkmıştır (Çizelge 1). Yol ağındaki artışın temel nedenleri, yeni yapılan evlere erişimin sağlanması, eski yolların devamı, çevredeki diğer yaylalarla ulaşım bağlantısının sağlanması ve mera alanlarına ulaşımıdır (Şekil 2-3-4-5-6-7).

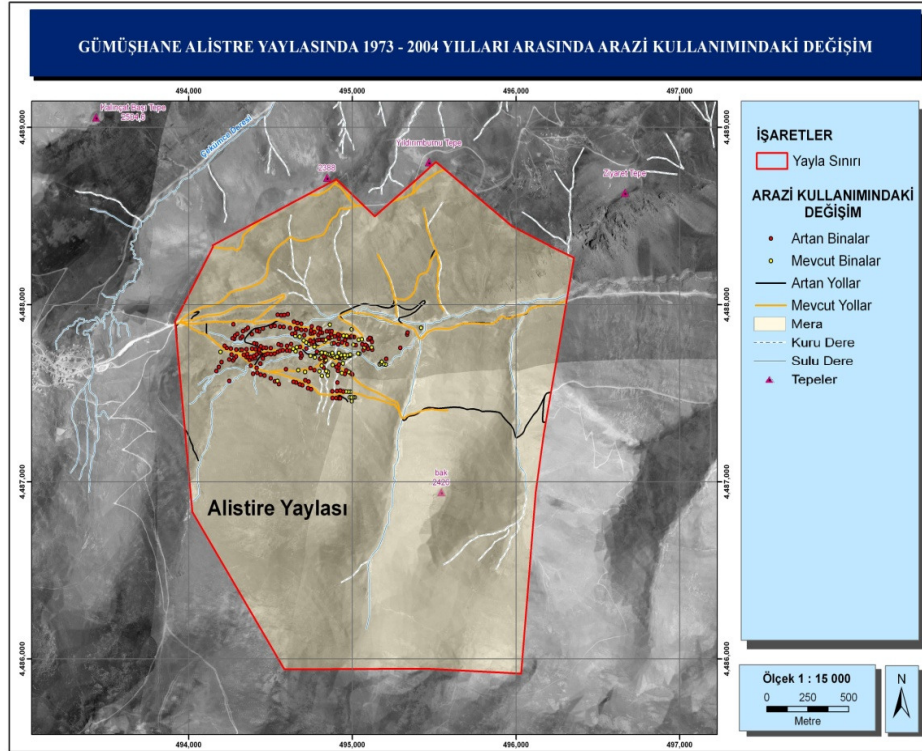
4.2. Yaylaların İşlevinde Meydana Gelen Değişim

Kazıkbeli ve Alistire yaylalarının arazi kullanımı ve işlevlerinde meydana gelen değişimin nedenlerini anlayabilmek için bu konuda Doğu Karadeniz Bölgesi genelinde 1950'li yıllardan bu yana yaşanan süreci kısaca irdelemek yararlı olacaktır (Somuncu, 2010a; 2011).

Doğu Karadeniz Bölgesi'ndeki yayla sayısı iki binin üzerindedir. Bölgede ekstansif hayvancılık hakim durumda olduğu için dağ otlakları olan yaylaların kırsal nüfus için önemi büyüktür. Ancak bölgede yüzyıllardır sürdürülen geleneksel yaylacılık sisteminde 1950'li yıllardan başlayarak günümüze kadar büyük bir değişim yaşanmıştır. Bu değişimi 1950-1980 ve 1980-1990 ve 1990-2010 yılları arasında üç dönem halinde incelemek mümkündür.



Şekil 6. Kazıkbeli Yaylası'nda 1973-2004 yılları arasında arazi kullanımındaki değişim.



Şekil 7. Alistire Yaylası'nda 1973-2004 yılları arasında arazi kullanımındaki değişim.

1950’li yılların öncesinde bölgede kırsal nüfus oranı daha fazlaydı. 1950 yılında bölgedeki yedi ilde toplam nüfus 1,739,046 olup bunun %89’u kırsal alanda %11’i kentlerde yaşamaktaydı. Yüksek orandaki kır nüfusunun temel geçim kaynaklarından birisi hayvancılık olduğu için yaylacılık önemli ve yaygın bir ekonomik faaliyet idi. İlbahar mevsiminden itibaren köylüler hayvan sürüleri ile birlikte yüksek kesimlerdeki dağ otlaklarına doğru hareket ederler, ilkbahar ve yaz mevsimini dağ otlakları olan yaylalarda geçirirler ve sonbaharda hayvan sürüleri ile birlikte köyllerine dönerlerdi.

4.2.1. 1950-1980 Dönemi

1950-1980 yılları arasındaki evre, bölgede geleneksel yaylacılık faaliyetinin gerilediği dönemdir. Çünkü 1950’li yıllardan itibaren Türkiye’de kırsal alanlarla kentler arasında ulaşım olanaklarının gelişmeye başlaması ve kentlerde yeni iş imkanlarının çoğalması sonucu Türkiye genelinde kırdan kente göç artmıştır (İçduygu ve Sirkeci, 1999). Dağlık bir bölge olan ve hayvancılık dışındaki ekonomik kaynakları yetersiz olan Doğu Karadeniz Bölgesi ise kırdan kente yapılan göçün en yoğun olduğu bölgelerden birisi olmuştur. Bunun yanında bölgede Karadeniz’in güneyindeki yamaçlarda ve alçak kesimlerde fındık ve çay tarımının giderek gelişmesi sonucunda hayvancılık ikinci plana düşmüştür. 1980’li yılların başından itibaren Türkiye’de tarımda uygulanan yeni politikalar nedeniyle (Gürbüz, 2005:245; Kazgan, 1999) köyllerinin hayvancılıktan beklediği geliri elde edememesi, hayvancılığa dolayısıyla yaylacılığa olan ilginin azalması ile sonuçlanmıştır (Usumi, 1999). Bu nedenle de dağ otlakları olan yaylaları kullanan nüfusta ve buralara otlatmak amacıyla götürülen hayvan sayısında büyük düşüşler yaşanmış, hatta kimi yaylalar zaman içinde tümüyle terk edilmiştir (Doğu vd., 1994:209; Tuncel, 2004:59). Bu durum geniş ve verimli dağ otlaklarının boş kalmasına ve hayvansal üretimde de gerilemeye neden olmuştur (Kazgan, 1999:32; Usumi, 1999).

4.2.2. 1980-1990 Dönemi

1980-1990 döneminde dağ otlakları olan yaylalarda arazi kullanımında farklılaşma başgöstermiştir. Bu dönem, yaylalarda turizm ve rekreasyonun gelişmeye başladığı ilk dönemdir (Grötzbach, 1984: 202; Somuncu,1994:266; 2010a:10). Sözü edilen dönemde yaylalara erişim için yeni yollar yapılmaya, mevcut yollar genişletilmeye başlanmış, yaylalarda elektrik, telefon hatları, su, sağlık hizmetleri gibi altyapı olanakları artmaya başlamıştır. Turizm için otel ve pansiyonların inşa edilmeye başlandığı dönem bu dönemdir. Yaylalarda kentsel formda ve geleneksel kırsal mimari ile uyumsuz olan 3-4 katlı ikinci konutların inşaatı 1980-1990 yılları arasında başlamıştır (Özden vd., 2004). Ancak bu yasal bir durum değildir. Çünkü kanunlara göre yaylalar devlete ait alanlardır (Cin ve Surlu, 2000:183). Mera kanununa göre devlet yaylalarda hayvanlarını otlatmaya gelen köyllerinin geçici olarak yaşamaları için onların basit barınaklar yapmasına izin vermektedir.

4.2.3. 1990 ve sonrası

1990’lı yıllar yaylalarda turizm için altyapı yatırımlarının arttığı bir dönemdir. 1990’lı yılların başında Turizm Bakanlığı’nca bölgedeki yaylaların turizme açılması çalışmaları başlatılmış ve bu çerçevede 16 yayla Bakanlar Kurulu kararı ile “turizm merkezi” ilan edilmiştir. Turizm şirketlerinin bu yaylalara yatırım yapmaları Turizm Bakanlığı tarafından teşvik edilmiştir (Somuncu, 1997:300).

Günümüzde Doğu Karadeniz Bölgesi’ndeki çok sayıda yayla rekreasyon/turizm merkezleri halini almış, bir bölümü de bu yöndeki değişim sürecini yaşamaktadır. Bölge yaylalarına olan rekreasyon/turizm talebinin her geçen gün artması, bu talebi karşılamaya dönük çalışmaları beraberinde getirmektedir.

Yaylalara turizm ve rekreasyon için talebi artıran en önemli öğelerden biri, bölgede karayolu ulaşımının omurgasını oluşturan Karadeniz kıyısındaki karayolunun otoyola dönüştürülmesidir. Bu durum önce bölgeye, buradan da yüksek kesimlerdeki yaylalara erişimi kolaylaştırmış bu da bölgenin dağlık kesiminde rekreasyon/turizmin gelişmesine yol açmıştır. Karadeniz kıyı bölgesinden güneydeki dağlık alanda bulunan yaylalara daha iyi ulaşılabilmesi için yeni yolların inşaatı sürmektedir (Somuncu, 2011). Bunun yanında yaylalarda turizm için hizmet veren işletmelerin sayısı artmaktadır. Ayrıca yasal olmadığı halde yaylalarda ikinci konutların inşasına bağlı düzensiz yapılaşma ve

betonlaşma alabildiğine sürmektedir. Bu durum yaylalarda mekânsal ve işlevsel değişime yol açmaktadır.

1950'li yıllar öncesinde yalnızca hayvancılığa dayalı geleneksel yaylacılık için kullanılan Doğu Karadeniz Bölgesi yaylalarının çoğunun işlevi günümüzde farklılaşmıştır. Buna göre günümüzde bölgedeki yaylaları işlevlerine göre dört gruba ayırmak gerekir (Çizelge 2).

Çizelge 2. Doğu Karadeniz Bölgesi yaylalarının özellikleri.

Yayla grubu	Yayla özelliği
1. Grup yaylalar	2000 metreden yüksekte, erişimi genellikle zor, dağ otağı olarak kullanılan ve kısmen terk edilmiş olan yaylalar.
2. Grup yaylalar	Ortalama 1500-2000 metre yüksekte bulunan, erişimi görece iyi olan, dağ otağı işlevi kısmen değişmiş, hem hayvancılık hem de yöre halkı tarafından rekreasyon amacıyla kullanılan yaylalar.
3. Grup yaylalar	Ortalama 1500-1850 m yüksekte bulunan, ulaşım koşulları genellikle iyi olan, dağ otağı işlevini büyük ölçüde kaybetmiş, daha çok yöre halkı tarafından rekreasyon amacıyla kullanılan yaylalar.
4. Grup yaylalar	Ortalama 1000-1500 m yüksekte bulunan ulaşım koşulları iyi olan, dağ otağı işlevini tümüyle kaybetmiş, yöre halkı tarafından rekreasyon amacıyla kullanılan, bunun yanında turizm işlevine sahip yaylalar.

Gümüşhane İli'ndeki Kazıkbeli ve Alistire yaylalarının arazi kullanımı ve yayla işlevinde meydana gelen değişim Doğu Karadeniz Bölgesi yaylalarında yaşanan bu süreçle uyumludur. Kazıkbeli ve Alistire yaylaları 1980'li yıllara kadar yörede hayvancılık yapan kırsal nüfusun yaz mevsiminde hayvanlarını olatmak amacıyla çıktıkları yaylalardı. 1950-1980'li yıllar arasında iki yaylada nüfus ve hayvan sayısı yukarıda anlatılan nedenlere bağlı olarak kademeli olarak azalmıştır. Ancak 1980'li yıllardan itibaren yaylaların kullanımı konusunda yeni bir olgu ortaya çıkmıştır. Dinlenmek, serin bir ortamda bulunmak, tatil yapmak gibi amaçlar için özellikle Giresun ve Trabzon'un çeşitli ilçelerinden yaylalara çıkan ailelerin sayısında artış meydana gelmiştir. Bu yeni taleple bağlantılı olarak yaylalarda yeni evler inşa edilmeye başlanmıştır.

Kazıkbeli ve Alistire yaylalarının arazi kullanımı ve yayla işlevindeki değişimin belirginleştiği dönem 1990 yılı ve sonrasıdır. Çünkü 1990 yılında her iki yaylaya da elektrik ve telefon hizmetinin ulaşması yaylaların çekiciliğini artırmıştır.

Yaylaların çekiciliğinin artmasına katkı yapan bir başka unsur da 2005 yılından sonra her iki yaylaya erişimi sağlayan ve kötü durumda olan yolun eskiye oranla iyileştirilmesidir. Altyapıdaki bütün bu gelişmeler rekreasyon amacıyla yaz aylarını yaylalarda geçirmek isteyen nüfusun artmasına neden olmuştur. Bu da yeni evlerin, yolların yapılmasını, ticari hizmet birimlerinin sayısının artmasını beraberinde getirmiş, yaylalarda mekânsal ve işlevsel bir değişim ortaya çıkmıştır.

Hava fotoğraflarından yapılan tespitlere göre 2004 yılında Kazıkbeli Yaylası'ndaki ev sayısı 216, Alistire Yaylası'ndaki ev sayısı ise 270'tir. Ancak 2004-2010 yılları arasında belirtilen nedenlere bağlı olarak yaylalardaki ev sayısı ve yayla nüfusu önemli ölçüde artmıştır. Arazi çalışmaları sırasında Kazıkbeli Yaylası'ndaki ev sayısının 300, Alistire Yaylası'ndaki ev sayısının ise 430 olduğu bilgisi alınmıştır (Sözlü görüşme: İsmail Gündoğdu, Söğüteli Köyü Muhtarı, 24.07.2010; Hayrettin Geçgel, Alistire Yaylası, 25.07.2010). Bu sayılar son altı yıl içinde iki yaylada toplam ev sayısının 244 adet arttığını göstermektedir. Bu durum yapılaşmadaki artış konusunda önemli bir göstergedir.

Yaylaların kalabalıklaşması, tatil veya dinlenmek için yaylaya gelenlerin gündelik ihtiyaçlarını karşılayacak hizmet taleplerini doğurmuştur. Bu nedenle çevresindeki çok sayıda yaylanın merkezi konumundaki Kazıkbeli Yaylası'nda hizmetler gelişme göstermektedir. Yaylada elektrik, su, telefon, ADSL internet hizmeti mevcuttur. Yaylada ayrıca yalnızca iç turizme hizmet eden 10 otel/pansiyon, 10 bakkal, 1 manav, 7 kasap, 6 lokanta, 5 kahvehane, 2 tüpçü, 2 berber ve 2 cami bulunmaktadır. Her

hafta çarşamba günü yaylada geniş bir pazar kurulmakta ve yalnızca Kazıkbeli Yaylası sakinleri değil çevredeki yaylalardan da çok sayıda insan alışveriş ve ürettikleri hayvansal ürünleri satmak için pazara gelmektedir. Bütün bu özellikleri ile Kazıkbeli Yaylası yaz aylarında adeta bir kasaba işlevine ve görünümüne sahiptir (Foto 6-7).

Alistire Yaylası'nda elektrik, su, telefon hizmeti mevcuttur. Ancak Kazıkbeli Yaylası'ndaki işyerlerinin hiçbirisi Alistire Yaylası'nda yoktur. İki yayla arasındaki mesafe çok yakın olduğu için Alistire Yaylası'nın nüfusu ihtiyaçlarını Kazıkbeli Yaylası'ndan karşılamaktadır.



Foto 6. Kazıkbeli Yaylası'nın merkezi.



Foto 7. Kazıkbeli Yaylası'nda işyerlerinin bulunduğu alan.

Her iki yaylanın işlevini ortaya koymak için bu tespitlerin yansırı proje kapsamında alanda gerçekleştirilen anket çalışmasında katılımcılara yöneltilen sorulara alınan cevapların konuyla ilgili olanları burada değerlendirilecektir. Anketlerin yaylalara dağılımı çizelge 3'te yer almaktadır.

Çizelge 3. Anketlerin yaylalara dağılımı.

Yayla	Sayı	%
Kazıkbeli Yaylası	114	67,5
Alistire Yaylası	55	32,5
Toplam	169	100

İki yaylada ankete toplam 169 kişi katılmıştır. Ankete katılanların %63'ü erkek, %36'sı kadındır. Ankete katılanlarda ağırlığı 65 yaş üstündeki kişiler oluşturmakta olup bunların toplam katılımcılar içindeki oranı %51,5'tir. Burada en dikkat çekici durum ise, 18-24 yaş aralığındaki katılımcıların %3,6; 25-34 yaş aralığında olanların ise %4,1 oranında olmasıdır. Bu sonuç yaylada bulunan kişilerin yaşı konusunda önemli bir göstergedir. Nitekim gözlemlerimize göre de yaz mevsimini yaylada geçirenlerin büyük bölümü yaşlı ve emekli kişilerden oluşmaktadır. Ankete katılanlarda hiç okula gitmemiş (%40,2) ve ilkokul mezunu kişiler (%34,9) büyük çoğunluğu oluşturmaktadır (Çizelge 4).

Çizelge 4. Katılımcılara ilişkin temel tanımlayıcı bilgiler.

Demografik ve diğer özellikler		Sayı	%	Toplam
<i>Cinsiyet</i>	Erkek	107	63,3	169
	Kadın	62	36,7	
<i>Yaş grubu</i>	18-24	6	3,6	169
	25-34	7	4,1	
	35-44	10	5,9	
	45-54	21	12,4	
	55-64	38	22,5	
	65+	87	51,5	
<i>Eğitim durumu</i>	Hiç okula gitmemiş	68	40,2	169
	İlkokul mezunu	59	34,9	
	Ortaokul mezunu	15	8,9	
	Lise mezunu	14	8,3	
	Üniversite mezunu	9	5,3	
	Diğer	4	2,4	

Katılımcılara yaylaya çıkmaktaki amaçları sorulmuştur. Katılımcıların %16,6'sı hayvan otlatmak, %83,4'ü hava değişimi, dinlenme ve tatil amacıyla yaylaya geldiklerini ifade etmişlerdir (Çizelge 5). Bu sonuç çok az sayıda insanın hayvan otlatmak amacıyla yaylaya geldiğini ve yaylaların asıl işlevinin rekreasyon/turizm olduğunu açıkça ortaya koymaktadır. Nitekim arazi çalışmalarından elde edilen veriler bu sonucu destekler niteliktedir. Toplam olarak 730 hanenin bulunduğu iki yayladan Kazıkbeli Yaylası'nda yalnızca 100 sığır; Alistire Yaylası'nda ise 90 sığır ve 600 koyun olduğu bilgisi alınmıştır. Yaylalardaki hane sayısı ile ailelerin sahip olduğu hayvan sayısı kıyaslandığında hayvan sayısının ne denli az olduğu açık biçimde görülmektedir. Bu da yaylaların hayvancılıktan çok rekreasyonel amaçlar için kullanıldığını kanıtlamaktadır.

Çizelge 5. Yaylaya çıkmaktaki amaç.

Yaylaya çıkmaktaki amaç	Sayı	%
Hayvan otlatmak	28	16,6
Hava değişimi, dinlenme, tatil	141	83,4
Toplam	169	100

Günümüzde yaylaya rekreasyon amacıyla çıkan 141 kişiye, geçmişte yaylayı hayvancılık için kullanıp kullanmadıkları sorulmuştur. Bu soruya verilen cevaplara göre katılımcıların %43,3'ü geçmişte yaylada hayvancılık yaptığını, %56'sı ise yapmadığını belirtmiştir (Çizelge 6). Burada dikkat çekici olan husus şudur: Ankete cevap verenlerin %56'sının yaylayı başından beri rekreasyon amacıyla kullandıkları anlaşılmaktadır. Bunun yanında yaylayı önceleri geleneksel şekilde hayvancılık amacıyla otlak olarak kullananların da (%43,3) artık yaylayı bu amaçla değil yalnızca rekreasyon amacıyla kullandıklarıdır.

Çizelge 6. Yaylaya çıkanların önceden yaylada hayvancılık yapıp yapmadığına ilişkin bilgi

Yaylaya çıkanların önceden yaylada hayvancılık yapıp yapmadığı	Sayı	%
Evet	61	43,3
Hayır	79	56
Cevapsız	1	0,7
Toplam	141	100

n=141

Katılımcılara yöneltilen bir diğer soru ise buldukları yaylada eskiye oranla geleneksel yaylacılıkta bir değişiklik olup olmadığıdır. Bu soruya verilen cevaplarda katılımcıların %98,2'si geleneksel yaylacılıkta eskiye oranla değişiklik olduğu, %1,2'si ise olmadığı yönünde görüş bildirmişlerdir (Çizelge 7). Bu sonuç yazının başından beri çeşitli verilerle ortaya koyulan yaylaların arazi kullanımı ve işlevlerinde meydana gelen değişimin varlığını destekleyen bir bulgudur.

Çizelge 7. Geleneksel yaylacılıkta değişiklik olup olmadığına ilişkin bilgi.

Geleneksel yaylacılıkta bir değişiklik var mı?	Sayı	%
Evet	166	98,2
Hayır	2	1,2
Cevapsız	1	0,6
Toplam	169	100

4.3. Yaylalarda Arazi Kullanımı ile İşlevde Meydana Gelen Değişim ve Sonuçları

Kazıkbeli ve Alistire yaylalarında 1980'li yıllarda başlayıp 1990'lardan sonra ivme kazanan arazi kullanımı ve işlevde meydana gelen değişime bağlı olarak çeşitli sorunlar ortaya çıkmıştır. Bu sorunları hukuksal sorunlar, çevre sorunları ve kültürel sorunlar olarak üç ana başlık altında toplamak mümkündür.

4.3.1. Hukuksal sorunlar

Yayla ya da yaylaklarla ilgili olarak Türk hukukunda uzun yıllardır çeşitli düzenlemeler bulunmakla birlikte 1998 yılına kadar bu konu esaslı bir temele oturtulamamıştır (Cin ve Surlu, 2000:V; Somuncu, 1997:302). 25 Şubat 1998 tarihinde kabul edilip 28 Şubat 1998 tarihli ve 23272 sayılı Resmi Gazete'de yayımlanarak yürürlüğe giren 4342 sayılı "Mera Kanunu" konuyu tüm yönleri ile kapsamlı biçimde düzenleyen hükümler getirmiştir.

Mera Kanunu'nun 3. maddesinde "*Yaylak: Çiftçilerin hayvanları ile birlikte yaz mevsimini geçirmeleri, hayvanlarını otlatmaları ve otundan yararlanmaları için tahsis edilen veya kadimden beri bu amaçla kullanılan yer.*" olarak tanımlanmaktadır. Bu tanımla yaylakların niteliği ve kullanım amacı açık biçimde belirtilmiştir. Kanunun 4. maddesinde ise "*Mera, yaylak ve kışlakların kullanma hakkı bir veya birden çok köy veya belediyeye aittir. Bu yerler Devletin hüküm ve tasarrufu altındadır. ...Mera, yaylak ve kışlaklar, özel mülkiyete geçirilemez, amacı dışında kullanılamaz, zamanaşımı uygulanamaz, sınırları daraltılamaz.*" hükmü yer almaktadır.

Araştırma alanı olan yaylaların yukarıda ayrıntılı olarak anlatılan kullanım şekli ve işlevi gözönüne alındığında mevcut durumun Mera Kanunu'nun ilgili hükümleri ile büyük ölçüde çeliştiği açıktır. Çünkü anket sonucuna göre yaylalara hayvan otlatmak amacıyla gelenlerin oranı yalnızca %16,6'dır. Bunun dışındaki %83,4 oranındaki kesim yaylayı hava değişimi, dinlenme ve tatil gibi Mera Kanunu'nda yer almayan rekreasyonel faaliyetler için kullanmaktadırlar.

Mera Kanunu'nun 20. maddesi bu faaliyetlerle bağlantılı olarak yapılan uygulamalarla ilgilidir. Bu madde "*Yaylak ve kışlaklarda, 442 sayılı Köy Kanununda öngörülen inşaatlar ile valiliklerden izin alınmak suretiyle imar mevzuatına göre yapılacak kullanma amacına uygun mandıra, suluk, sundurma ve süreklilik göstermeyen barınak ve ağullar ile Turizm Bakanlığının talebi üzerine turizme açılması uygun görülen bölgelerde ahşap yapılar dışında ev, ahır ve benzeri inşaatlar yapılamaz.*" hükmünü içermektedir. Dolayısıyla madde, yaylak ve kışlaklarda inşaat yasağı getirmiş olup bu alanların amaç dışı kullanımını da önlemektedir (Cin ve Surlu, 2000:213). Ancak Kazıkbeli ve Alistire yaylalarında özellikle son yıllarda hızlanan yapılaşma, konutların yapılış şekli (Foto 3-4-5) ve kullanım amacı tümüyle Mera Kanunu'na aykırıdır. Çünkü kanun, esas olarak hayvan otlatmak için kullanılması gereken yaylalarda belirli istisnalar dışında bu alanların amaç dışı kullanımına, buralarda inşaat yapılmasına ve özel mülkiyete olanak tanımamaktadır.

Mera Kanunu'nun 22. maddesi ise Kazıkbeli ve Alistire yaylalarındaki bir başka hukuksal sorunla ilgilidir. Madde, mera, yaylak ve kışlaklardan yararlanma hakkı ile ilgilidir ve şu hükümleri içermektedir: “Çiftçi ailelerinin bir mera, yaylak ve kışlaklardan yararlanabilmeleri için, bu yerin bulunduğu köy veya belediye sınırları içinde, tahsisin yapıldığı tarihte en az altı aydan beri ikamet ediyor olmaları gerekir.”

Gümüşhane İli'nin Söğüteli Köyü sınırları içinde bulunan ve bu köyün kullanımına tahsis edilen Kazıkbeli ve Alistire yaylalarının kullanıcıları içinde bu köyden olanların oranı yok denecek kadar azdır. Yaylaları asıl kullananlar ise, Giresun İli'nin Tirebolu, Görele, Espiye, Eynesil, Çanakçı, Güce, Doğan kent ve Alucra; Trabzon İli'nin Beşikdüzü, Şalpazarı, Vakfıkebir ve Tonya ilçelerinde ikamet eden nüfustur. Yukarıda da belirtildiği gibi nüfusun büyük bölümü de yaylaları tatil yapmak amacıyla yazlık bir mekân olarak kullanılmaktadır. Bu nüfusun kullanmış olduğu yaylalar ise ikamet ettikleri il sınırlarının dışında yani Gümüşhane İli sınırları içindedir. Dolayısıyla Mera Kanunu'nun 22. maddesine göre bu kullanım biçiminin yasayla çeliştiği açıktır. Mevcut durum Mera Kanunu'na aykırı olmakla birlikte yaylayı kullananlar bu hakkı başka bir dayanaktan aldıklarını belirtmektedirler.

Giresun ve Trabzon illerinde ikamet edip Kazıkbeli ve Alistire yaylalarında evi olan kişilerle yapılan görüşmelerde, bu kişiler yaylayı eskiden babaları veya dedelerinin kullandığını, buna dayanarak kendilerinin de yaylayı kullanma haklarının olduğunu öne sürmektedirler. Şüphesiz ki bu iddianın yasal bir dayanağı yoktur. Zira şu anki yayla kullanıcılarının atalarına bu hak yasalar çerçevesinde verilmiş olup yine yasalar çerçevesinde sınırlılıkları vardır.

1960'lı yıllarda İmar İskân Bakanlığı Toprak ve İskân İşleri Genel Müdürlüğü tarafından yaylalarda yapılan tahsis çalışmalarında o dönemde yaylayı kullanan çiftçi aileleri belirlenmiş ve bu ailelere “İntifa” (yararlanma) hakkı verilmiştir. Bu yararlanma hakkı aynı genel müdürlük tarafından tanzim edilen “İntifa Belgesi” ile de kayıt altına alınmıştır. 1960'lı yıllarda Gümüşhane İli'nin yaylalarını kullanan her ailenin kaydı resmi bir belge olan ve Gümüşhane Tarım İl Müdürlüğü'nde bulunan “İntifa Edecek Ailelere Ait Cetvel”de yer almaktadır.

Belirtilen dönemde ailelere devlet tarafından verilen bu hak yalnızca hayvan olatmaya yönelik olarak verilmiştir. Ancak yukarıda ayrıntılı şekilde anlatıldığı gibi yaylalarda hayvancılık faaliyeti büyük ölçüde ortadan kalkmış olup yaylalar artık tatil veya dinlenmek için kullanılan yazlık mekânlara dönüşmüştür. Dolayısıyla yaylalardaki kullanım amacının değişmesine bağlı olarak kullanım hakkı da sona ermiş olmaktadır. Ancak fiili durum bunun tam tersi yöndedir. Çünkü yaylalarda bugün mesken sahibi olanların büyük çoğunluğu 1960'lı yıllarda yayladan yararlanma hakkı verilenlerin çocukları veya torunlarıdır. Bu kişiler mülk saydıkları ki, Mera Kanunu'na göre bu da mümkün değildir, yayladaki evlerini veya eski evlerinin yerine yaptıkları yeni tatil evlerini miras olarak görmektedirler. 4721 sayılı Türk Medeni Kanunu buna olanak tanımamaktadır. Kanunun 797. Maddesi “İntifa hakkı, gerçek kişilerde hak sahibinin ölümü; tüzel kişilerde kararlaştırılan sürenin dolması, süre kararlaştırılmamışsa kişiliğin ortadan kalkmasıyla sona erer. Tüzel kişilerin intifa hakkı, en çok yüz yıl devam edebilir.” şeklindedir.

Yaylalarda konut sahibi olan bir başka grup daha vardır ki, bunların bugüne kadar hayvancılıkla hiçbir ilişkisi olmayıp özellikle 1990'lardan itibaren doğrudan yaylada yazlık ev inşa edenlerdir. Bunlar da çeşitli kişilerin teşviki ve yardımıyla yaylalarda kendilerine yazlık ev inşa etmişlerdir.

Burada ana hatları ile belirtildiği üzere yaylaların kullanımında, başta konut yapımı olmak üzere yaylalardaki çeşitli uygulamalar, başta 4342 sayılı Mera Kanunu olmak üzere ilgili yasalara aykırı bir durum arz etmektedir.

4.3.2.Çevre sorunları

Yaylaların arazi kullanımı ve işlevlerinde meydana gelen değişimin doğal ve kültürel çevre üzerinde somut etkileri gözlenmiştir. Yaylalardaki sorunların başında katı ve sıvı atık yönetimi gelmektedir. 730 konutun bulunduğu iki yaylada yaz mevsiminde her evde ortalama 4 kişinin yaşadığı varsayıldığında yaylalarda 2920 nüfusun olduğu ortaya çıkmaktadır. Ayrıca yaz dönemi boyunca

Kazıkbeli Yaylası'ndaki 10 otel ve pansiyonda kalanlar ile yaylalarda akraba, eş, dost yanında konaklayanlar ve yaylaları gezinti, piknik, alışveriş, yayla şenliği vb. amaçlarla gününbirlik kullananlar da yayla kullanıcıları kategorisine eklendiğinde zaman zaman bu sayının daha da artması kaçınılmazdır. 2208 metre yükseklikteki Alistire ve 2335 metre yüksekteki Kazıkbeli yaylalarında kullanıcılardan kaynaklanan katı ve sıvı atıklarla ilgili herhangi bir düzenleme bulunmamaktadır. Bu yüzden de konutlarda ve işyerlerinde üretilen çöpler toplanarak yayla yakınındaki alanlarda açığa dökülmektedir (Foto 8). Yaylalardaki sıvı atıklar ise fosseptik yöntemi ile ya da çevredeki derelere akıtılarak bertaraf edilmektedir. Şüphesiz ki bu uygulamalar hassas ekosistemler olan yayla/dağ ekosistemine zarar vermektedir.

Yaylalarda çevre konusundaki bir başka olumsuzluk giderek genişleyen yol ağıdır (Çizelge 1). Yukarıda da belirtildiği gibi yol ağındaki artışın temel nedenleri, yeni yapılan evlere erişimin sağlanması, eski yolların devamı, çevredeki diğer yaylalarla ulaşım bağlantısının sağlanması ve mera alanlarına ulaşımıdır. Ancak bu genişleme plansız bir şekilde gerçekleştirilmektedir. Bu durum dağ ekosistemine zarar veren bir başka olumsuzluktur (Foto 9).



Foto 8. Kazıkbeli Yaylası'nın çöpleri yayla yakınında Kazıkbeli Deresi vadisine dökülmektedir.

Yaylaların arazi kullanımı ve işlevlerindeki değişim kültürel çevre üzerinde de ciddi olumsuz etkiye neden olmuştur (Somuncu 2010a; 2010b). Zira yaylalarda özellikle son yıllarda inşa edilmiş olan konutlar ve işyerleri geleneksel yayla mimarisi ile uyumsuz, kentsel özellikler taşıyan kimliksiz yapılarıdır (Foto 3-4-5-10).

4.3.3. Kültürel sorunlar

1980'li yıllara kadar yalnızca hayvan olatmak amacıyla kullanılan Kazıkbeli ve Alistire yaylalarının işlevi günümüzde değişmiş ve yaylalar birer yazlık (sayfiye) ya da tatil alanına dönüşmüştür. Geçmişte kırsal nüfusun kullandığı bu mekânlar artık kentlilerin yeni rekreasyonel taleplerine yönelik olarak şekillenmektedir. Bu durum yaylalarda mimari yapıdan insan ilişkilerine kadar bir dizi değişimi beraberinde getirmektedir. Her ne kadar yaylalar halen kırsal alanlarda olsa da yaylayı kullananların büyük çoğunluğu kent yerleşmelerinden gelenlerdir. Bu durum yaylalardaki geleneksel kırsal kültürün giderek kaybolması sonucunu doğurmaktadır (Somuncu, 2007a; 2007b; 2010a; 2010b).



Foto 9. Yaylalarda plansız biçimde yeni açılan yollar ekosisteme zarar vermektedir.



Foto 10. Yasal olmamasına karşın Kazıkbeli Yaylası'nda çokkatlı binaların yapımı sürmektedir.

5. Sonuç ve Tartışma

Kazıkbeli ve Alistire yaylalarının arazi kullanımında 1973-2004 yılları arasında meydana gelen değişimi belirlemek için yapılan analizler sonucunda: Kazıkbeli Yaylası'nda 1973 yılında 54 olan ev sayısının %400 oranında artarak 2004 yılında 216'ya ulaştığı; Alistire Yaylası'nda ise 1973 yılında 119 olan ev sayısının %227 oranında artarak 2004 yılında 270'e ulaştığı tespit edilmiştir. 2004 yılı sonrasında yaylalarda inşa edilen ev sayısındaki artış sürmüştü ve 2010 yılı temmuz ayı itibariyle Kazıkbeli Yaylası'ndaki ev sayısı 300, Alistire Yaylası'ndaki ev sayısı ise 430 olmuştur.

Her iki yaylada da eski tip yayla evleri, bölgenin geleneksel kırsal mimari özelliklerini yansıtan, tek katlı, basit planlı ve doğal malzeme olan taştan yapılmış konutlardır. Yeni yapılan evler ise eskisinden farklı olarak betondan inşa edilmiş ve bir bölümü çokkatlıdır. Bu evler rekreasyonel kullanıma yönelik olarak inşa edilmişlerdir.

Yaylalardaki arazi kullanımında meydana gelen değişimin bir başka boyutu ise yaylalardaki yol ağında meydana gelen değişimdir. 1973-2004 yılları arasında Kazıkbeli Yaylası'nda yol ağı 9 km, Alistire Yaylası'nda ise 1,9 km artmıştır. Konut yapımı ve yol ağının geliştirilmesine bağlı olarak alpin katta bulunan iki yaylada mera alanlarında kayıplar ortaya çıkmış olup dağ ekosistemi bu durumdan zarar görmektedir.

Yaylalardaki ikinci önemli değişim yaylaların işlevinde meydana gelmiştir. 1980'li yıllara kadar hayvan otlatmak amacıyla yöredeki kırsal nüfusun yaz aylarında çıktığı yaylaların işlevi, bu dönemden itibaren giderek farklılaşmaya başlamış ve yaylalar günümüzde ağırlıklı rekreasyon amacıyla kullanılan mekânlara dönüşmüştür. Arazi kullanımı ve yayla işlevinde meydana gelen bu değişim hukuksal, çevresel ve kültürel sorunların ortaya çıkmasına neden olmuştur.

Kazıkbeli ve Alistire yaylalarının arazi kullanımı ve işlevinde meydana gelen değişim ile bunun sonucunda ortaya çıkan sorunlar, yaylalarda özellikle son yirmi yıl içindeki insan faaliyetlerinin bir sonucudur. Her iki yaylada kullanım amacının değişmesi; rekreasyon/turizme bağlı olarak konut sayısında meydana gelen ciddi artış, işyerlerinin çoğalması, yol ağının genişlemesi ve bunların sonucunda doğal ve kültürel çevrenin bozulmaya başlaması, yayla/dağ ekosisteminin ve geleneksel yayla/yaylacılık kültürünün korunması bakımından önemsenmesi gereken konulardır. Başta Mera Kanunu olmak üzere bu korumayı sağlayacak yasal düzenlemeler bulunmakla birlikte yaylalardaki insan faaliyetleri yasalarda öngörülenlerin tam tersi yönde gelişmektedir.

Kazıkbeli ve Alistire yaylalarında yapılaşmadaki artışın çeşitli nedenleri vardır. Bu nedenlere bağlı olarak inşa edilen yapılar şu şekilde gruplandırılabilir:

1. Geçimini hayvancılıktan sağlayanların her yaz döneminde aynı yaylaya gelerek hayvanlarını otlattıkları süre içinde barınma ihtiyacına yönelik olarak yapılan ev, ahır vb. yapılar. Bunların sayısı oldukça azdır.

2. Daha önce geçimini hayvancılıktan sağlayanların yaptıkları evlerin kullanılamaz duruma gelmesi nedeniyle bu yapıların hayvancılığı bırakan sahipleri ya da bu yapıları miras olarak gören aile bireyleri tarafından sökülerek yerine yenisinin inşa edildiği yapılar.

3. Turistik faaliyetler için ticari amaç güdülen yapılar.

4. İleriye dönük olarak yer edinme gibi amaçlarla yapılan yapılar.

5. Yaz mevsiminde dinlenmeye ve tatil yapmaya yönelik rekreasyonel amaçlar için yazlık ev (ikinci konut) şeklinde yapılan yapılar.

6. Yaylaya çıkanlarca ortaklaşa kullanılmak üzere inşa edilen cami, köy odası vb. yapılar.

Mera Kanunu'nun çıkmasından sonra farklı amaçlar için inşa edilen bu yapıların sayısında önemli artış ortaya meydana gelmiştir. Halbuki kanun bu yapıların yukarıda sıralanan maddelerden yalnızca 1. maddede belirtilen koşullardaki ev yapımına; yani, hayvanlarını otlamak amacıyla yaylaya çıkanlara barınma amacıyla yapacakları meskenler için belirli koşullar çerçevesinde izin vermektedir (Mera Kanunu 4. ve 20. Madde). Mera Kanunu'nda yaylada yapılacak olan yapıların niteliğinin belirlenmiş olmasına karşın yaylalarda bu niteliği taşımayan ve yasal olmayan yapıların sayısının sürekli artıyor olması hayli düşündürücüdür.

Kazıkbeli ve Alistire yaylalarında yapılaşma konusunda kısa sürede en fazla ivmenin yaşandığı dönem 2007-2009 yılları arasındadır. Bu dönemde yaylalardaki kadastro çalışmaları sırasında halkta oluşan; kadastro ekiplerince yaylalardaki mülklerin belirleneceği ve kayıt altına alınacağı düşüncesi yaylalarda yapılaşmanın artmasına neden olmuştur.

Gerçekte yasal olmayan bu yapıların sayısının sürekli artış gösterdiği ilgili tüm kurum ve kuruluşların yetkilileri tarafından bilinmektedir. Örneğin Gümüşhane İli sınırları içindeki yaylalarda İl Mera Komisyonu yetkililerince 2006-2010 yılları arasında 9,000 adet kaçak yapı tespit edilmiştir. Ancak bu yapılarla ilgili izleme, dava açma, para cezası verme vb. uygulamalar olsa da yapıların inşasının önüne geçilememektedir. Bugüne değin yasal olmayan bu yapılarla ilgili herhangi bir yıkım kararı da yerine getirilmemiştir. Bu durum Mera Kanunu'nun uygulanmasında ciddi sıkıntılar olduğunu göstermektedir. Kanuna rağmen yaylalarda yapılaşmanın önüne geçilememesi büyük kentlerdeki gecekondulaşma uygulamalarını çağrıştırmaktadır.

Buraya kadar anlatılanlar konunun bir yanını oluşturmaktadır. Ancak konunun bir başka bir boyutu daha bulunmaktadır. Bu da rekreasyon amacıyla yaylalara olan talebin artması ve bu talebin nasıl karşılanacağıdır. Çünkü, günümüzde Türkiye'de kır-kent nüfus dengesinin büyük ölçüde kentler lehine değişmesi, kentlerde yaşayan insanların refah seviyesinin yükselmesi, özel otomobil sahipliğindeki artış ve rekreasyon/turizm konusunda halkın tüketim kalıplarının değişmesi yaylalarla ilgili yeni bir olgunun ortaya çıkmasına neden olmuştur.

Türkiye'de 1970'li yıllardan başlayarak 1980'lerden sonra ivme kazanan deniz kıyılarında yazlık ev veya ikinci konutların yapımı, halkın ihtiyacından doğan ve giderek adeta moda akım halini alarak yaygınlaşan bir uygulamadır. Benzer bir talep 1980'lerde başlayıp 1990'lardan itibaren Doğu Karadeniz Bölgesi yaylalarında hızla yaygınlaşmaya başlamıştır. Çünkü temiz ve serin havası, suyu, yüksek peyzaj değerleriyle yaylalar çok çekici alanlardır. Bölgede başta ulaşım olanakları olmak üzere diğer altyapı olanakları arttıkça yaylaların çekiciliği daha da artmaktadır. Bu da kentli nüfusun yaz aylarında tatil ve dinlenmek için yaylaları tercih etmesine yol açmaktadır. Bu tercihle birlikte ortaya çıkan ulaşım, barınma ya da konaklama talepleri doğal olarak yaylalarda yapılaşmayı artırmaktadır.

Bütün bunlar dikkate alınarak Mera Kanunu'nun kapsamı ve yaylaların kullanım biçiminin yeniden değerlendirilmesinde yarar bulunmaktadır. Yaylalarda hayvancılık dışındaki faaliyetler yasal olarak yaylanın tahsis amacı değiştirilmedikçe mümkün değildir. Ancak Kazıkbeli ve Alistire yaylaları örneğinde olduğu gibi, uygulamalar bunun olabileceğini göstermektedir. Zira kanuna rağmen yaylalardaki yapılaşma hız kesmemektedir. Kazıkbeli ve Alistire yaylalarındaki durum yalnızca iki yaylaya özgü olmayıp, Doğu Karadeniz Bölgesi'ndeki genel durumu yansıtmaktadır.

Bu sorunun çözümü için üç yol bulunmaktadır:

1. Mera Kanunu, yaylaların hayvancılık için dağ otlakları (yaylaklar) olduğu esasına dayalı olarak yaylaların sürdürülebilirliğini sağlamaya yönelik hükümlere sahiptir. Ancak yukarıda da ayrıntılı olarak açıklandığı gibi, kanunun uygulanmasında önemli güçlükler bulunmaktadır. Yasal olmaktan çok yönetsel olan bu güçlükler ortadan kaldırılarak Mera Kanunu tam olarak uygulanmalı ve yaylalarda kanunda öngörülenin dışında yapılaşma ve diğer uygulamalara kesinlikle izin verilmemelidir.
2. Ülkedeki sosyo-ekonomik değişime bağlı olarak yaylaların kullanımı konusunda yeni rekreasyonel talepler ortaya çıkmıştır. İlgili kurumlarca bu talepler dikkate alınmalı ve yaylaların rekreasyon amacıyla kullanılabilmesi konusunda yasal bir düzenleme yapılmalıdır. Bu düzenlemede yaylalarda bugünkü yerleşim yerlerinin bulunduğu alanda her yayla için taşıma kapasitesi de dikkate alınarak belirli ölçütler çerçevesinde planlı bir yapılaşmaya izin verilmelidir.
3. Üçüncü yol yaylalardaki bugünkü durumun kendisidir. Yani yaylaları otlak alanı olarak kabul eden ve bunun dışındaki faaliyetlere izin vermeyen bir kanun vardır. Ancak mevcut uygulamalar bu kanunu dikkate almaksızın ya da kanunda öngörülenlerin tersi yönde gerçekleşmektedir. Başta rekreasyon/turizme yönelik yapılaşma, yol ağının genişletilmesi gibi plansız ve kontrolsüz uygulamalar artarak sürmektedir. Kanunlara rağmen doğal ve kültürel çevrenin bozulmasına yol açan bu uygulamaların sürmesi de düşündürücü ve kabul edilemez bir durumdur.

Kazıkbeli Yaylası'nda yerleşim yeri 2335 metre, Alistire Yaylası'nda ise 2208 metre yükseltide yer almaktadır. Buna göre yükselti bakımından her iki yayla da Doğu Karadeniz Bölgesi yaylaları için yapılan sınıflandırmaya göre birinci grup yayla tanımına uymaktadır. Ancak yaylaların bugünkü işlevi göz önüne alındığında, her ikisinin de üçüncü grup yaylaların tanımına uyduğu görülmektedir (Çizelge 2). Bu durum gerek Gümüşhane İli gerekse Doğu Karadeniz Bölgesi için önemli bir bulguyu ortaya koymaktadır. Bu da, yaylaların rekreasyon/turizm amaçlı kullanımının 2000 metreden daha yüksekte bulunan yaylalara kadar ulaştığıdır. Bu durum yakın bir gelecekte bölgedeki yaylaların işlevlerinin ne olacağı konusunda önemli bir ipucu olarak değerlendirilebilir.

Teşekkür

Bu araştırmanın yapılması sırasındaki katkı ve yardımları için Gümüşhane Tarım İl Müdürlüğü Proje ve İstatistik Şube Müdürü Metin Yalvaç ile Mera Birimi sorumlusu Ziraat Mühendisi Hikmet Olgun'a teşekkür ederiz.

Kaynaklar

- Alemayehu, F., Taha, N., Nyssen, J., Girma, A., Zenebe, A., Behailu, M., Deckers, S., Poesen, J. 2009. The impacts of watershed management on land use and land cover dynamics in Eastern Tigray (Ethiopia), *Resources, Conservation and Recycling*, 53:192-198.
- Anonymous. 1995. *Philip's Geography Dictionary*. London, England.
- Atasoy, M., Reis, S., Sancar, C. 2009. Sürdürülebilir Turizm Gelişmesi ve Yayla Turizmi: Ayder Yaylası, *TMMOB Harita ve Kadastro Mühendisleri Odası 12. Türkiye Harita Bilimsel ve Teknik Kurultayı*, Ankara.
- Atasoy, M., 2007. Yaylalardaki Arazi Kullanım Değişiminin CBS İle İzlenmesi: Trabzon Örneği, *TMMOB Harita ve Kadastro Mühendisleri Odası Ulusal Coğrafi Bilgi Sistemleri Kongresi*, Trabzon.
- Atasoy, M., Bıyık, C. 2006. Spatial and Temporal Variation in Distribution of Pasture and Highlands: A Change Detection Analyses Based on Aerial Photographs, *Shaping the Change, XXIII FIG Congress*, Munich, Germany.

- Bekdemir, Ü., Özdemir, Ü. 2002. Doğu Karadeniz Bölümünde Gelişmekte Olan Yayla Turizmi Merkezlerine Bir Örnek: Bektaş Yaylası, *Doğu Coğrafya Dergisi*, 7:7-35.
- Chemini, C., Rizzoli, A. 2003. Land use change and biodiversity conservation in the Alps, *J. Mt. Ecol.*, 7 (Suppl.): 1 – 7.
- Cin, H., Surlu, M.H. 2000. *Türk Hukukunda Mera Yaylak ve Kışlaklar ve Mera Kanunu Şerhi*. Seçkin Yayınevi, Ankara.
- Coelho, C.O.A., Carvalho, T.M.M., Ferreira, A.J.D. 1999. Land-use changes in Portuguese mountain areas: past, present and future, *In: Price, M. (ed.), Global Change in Mountains*, Parthenon, New York, USA, 123-124.
- Çepel, N. 1996. *Çevre Koruma ve Ekoloji Terimleri Sözlüğü*. TEMA Vakfı Yayınları: 6, İstanbul.
- Doğanay, H. 2001. *Türkiye Turizm Coğrafyası*. 3. Baskı, Çizgi Kitabevi Yayınları, Konya.
- Doğaner, S. 2001. *Türkiye Turizm Coğrafyası*. Çantay Kitabevi, İstanbul.
- Doğu, A.F., Somuncu, M., Çiçek, İ., Tunçel, H., Gürgen, G. 1993. Kaçkar Dağında Buzul Şekilleri Yaylalar ve Turizm, *Ankara Üniversitesi Türkiye Coğrafyası Araştırma ve Uygulama Merkezi Dergisi*, 2:157-183.
- Doğu, A.F., Çiçek, İ., Gürgen, G., Tunçel, H., Somuncu, M. 1994. Göller (Hunut) Dağında Buzul Şekilleri Yaylalar ve Turizm, *Ankara Üniversitesi Türkiye Coğrafyası Araştırma ve Uygulama Merkezi Dergisi*, 3:193-218.
- European Environment Agency. 2010. Land use. (<http://www.eea.europa.eu/tr/themes/landuse/about-land-use>, 17.12.2010).
- Garcia-Ruiz, J.M., Lasanta, T., Ruiz-Flano, P., Ortigosa, R., White, S., Gonzalez, C., Martı, C. 1996. Land-use changes and sustainable development in mountain areas: a case study in the Spanish Pyrenees, *Landscape Ecology*, 11(5): 267-277.
- Grötzbach, E.1984. Spatial structure and development prospects of tourism in the Black Sea region of Turkey, *Ege Coğrafya Dergisi*, 2:198-207.
- Gürbüz, M. 2005. *Türkiye İçin Tarım: Durum, Sorun, Çözüm Arayışları*. TEMA Vakfı Yayınları No:47, İstanbul.
- Hostert, P. 2010. The Carpatian Mountains in Transformation, *MRI News: Newsletter of the Mountan Research Initiative*, No:5:6-8.
- İçduygu, A., Sirkeci, İ. 1999. Cumhuriyet Dönemi Türkiye’inde Göç Hareketleri, *75 Yılda Köylerden Şehirlere*, Türkiye İş Bankası Kültür Yayınları, İstanbul, 249-268.
- Johnston,R.J., Gregory, D., Pratt, G., Watts, M. (Eds.) 2000. *The Dictionary of Human Geography*.4th Edition, Blackwell, Malden, USA.
- Karadeniz, N., Somuncu, M. 2003. Approaches for Preservation of Mountainous Areas in Turkey Case Study: Kaçkar Muntains (Turkey), *Montagnes Méditerranéennes*, 17: 89-90.
- Kazgan, G. 1999. 1980’lerde Türk Tarımında Yapısal Değişme, *75 Yılda Köylerden Şehirlere*, Türkiye İş Bankası Kültür Yayınları, İstanbul, 31-36.
- Kızıllarmak, İ. 2006. *Yayla Turizmi*. Detay Yayıncılık, Ankara.
- Kozak, J. 2009. Land Use Change in the Northern Carpathians, *Alpine space - man & environment, vol. 7: Global Change and Sustainable Development in Mountain Regions*, Innsbruck University Press, 93-96.
- Kull, C.A. 1998. Leimavo Revisited: Agrarian Land Use Change in the Highlands of Madagascar, *Professional Geographer*, 50(2):163-176.
- Merzliakova, I., Sorokine, A. 1999. Land use changes and decision making: The Pamiro-Alai case study, *In: Price, M. (ed.), Global Change in Mountains*, Parthenon, New York, USA, 152-154.
- Mottet, A., Ladet, S., Coque, N., Gibon, A. 2006. Agricultural land-use change and its drivers in mountain landscapes: A case study in the Pyrenees, *Agriculture Ecosystems&Environment*, 114: 296–310.

- Rutherford, G.N., Bebi, P., Edwards, P.J., Zimmermann, N.E. 2008. Assessing land-use statistics to model land cover change in a mountainous landscape in the European Alps, *Ecological Modelling*, 212: 460–471.
- Seckelmann, A. 2002. Domestic tourism- a chance for regional development in Turkey?, *Tourism Management*, 23:85-92.
- Shıgaeva, J., Kollmair, M., Niederer, P., Maselli, D. 2007. Livelihoods in transition: changing land use strategies and ecological implications in a post-Soviet setting (Kyrgyzstan), *Central Asian Survey*, 26(3): 389–406.
- Somuncu, M. 2011. Sustainable Development in the Eastern Black Sea Mountains: Present State and Perspectives, In: Zhelezov, G.(ed.), *Sustainable Development in Mountain Regions*. Springer. (Baskıda).
- Somuncu, M. 2010a. From Mountain Pastures to Mountain Resorts, *MRI News: Newsletter of the Mountain Research Initiative*, No:5: 9-12.
- Somuncu, M. 2010b. The Dilemma in Turkish highlands: preservation of natural and cultural heritage and tourism development – A case study of the Eastern Black Sea Region, *Proceedings of the 2nd International Conference on Heritage and Sustainable Development, Vol.1*, Evora, Portugal, 431-440.
- Somuncu, M. 2007a. Sustainable Tourism in the Kaçkar Mountains National Park, Turkey, *III. International Seminar on Mountain Tourism: Sustainable Tourism in the Montane Protected Areas, Building Partnership between NGOs' and Managers of Protected Areas, Seminar Report*, Sucha Beskidzka, Poland, 20-23.
- Somuncu, M. 2007b. Kırsal ve Kentsel Alanlardaki Sosyoekonomik Değişime Bağlı Olarak Türkiye Yaylalarının Fonksiyonlarındaki Farklılaşma, *ICANAS 38 Uluslararası Asya ve Kuzey Afrika Çalışmaları Kongresi*, 778, Ankara.
- Somuncu, M., Yılmaz, M. 2006. Rize İlinde Yayla-Dağ Turizminin Gelişimi ve Yöredeki Ekonomik, Kültürel, Ekolojik Etkileri, *1. Rize Sempozyumu*, 208-216, Rize.
- Somuncu, M. 2005. *Aladağlar: Yaylacılık ve Dağ Göçebeliği Konusunda Bir Araştırma*. Gündüz Eğitim ve Yayıncılık, Ankara.
- Somuncu, M., İnci, A. 2004. Balancing Protection and Utilization in Overcoming Inaccessibility: A Rural Development Model in Mountainous Area of Turkey, *Mountain Research and Development*, 24 (4): 307-311.
- Somuncu, M. 1997. Doğu Karadeniz Bölümünde Yayla-Dağ Turizminin Bugünkü Yapısı, Sorunları ve Geleceği, *Ankara Üniversitesi, Türkiye Coğrafyası Araştırma ve Uygulama Merkezi Dergisi*, 6: 273-315.
- Somuncu, M. 1994. Rize-Ayder Yaylası'nda Turizm, *Ankara Üniversitesi, Türkiye Coğrafyası Araştırma ve Uygulama Merkezi Dergisi*, 3:255-273.
- Somuncu, M. 1989. The Kaçkar Mountains of the Eastern Black Sea Coast, *Image of Turkey*, 26:18-23.
- Tekle, K., Hedlund, L. 2000. Land Cover Changes Between 1958 and 1986 in Kalu District, Southern Wello, Ethiopia, *Mountain Research and Development*, 20(1): 42-51.
- Trakolis, D., Platis, P., Meliadis, I. 1999. The ecological importance of Mount Voras, northern Greece, and land-use changes in the prospect of sustainable development, In: Price, M. (ed.), *Global Change in Mountains*, Parthenon, New York, USA, 142-144.
- Tuncel, H. 2004. Doğu Karadeniz Dağlarında Yaylacılık, *Fırat Üniversitesi Sosyal Bilimler Dergisi*, 14(2): 49-66.
- Tunçdilek, N. 1985. *Türkiye'de Relief Şekilleri ve Arazi Kullanımı*. İstanbul Üniversitesi Deniz Bilimleri ve Coğrafya Estitüsü Yayınları No:3, İstanbul.
- Turner, M.G., Pearson, S.M., Bolstad, P., Wear, D.N. 2003. Effects of land-cover change on spatial pattern of forest communities in the Southern Appalachian Mountains (USA), *Landscape Ecology* 18: 449–464.

- Usumi, S. 1999. 75 Yılda Hayvancılık: Gelişmeden Çöküşe, *75 Yılda Köylerden Şehirlere*, Türkiye İş Bankası Kültür Yayınları, İstanbul, 37-42.
- Verburg, P.H., Steeg, J., Veldkamp, A., Willemen, L. 2009. From land cover change to land function dynamics: A major challenge to improve land characterization, *Journal of Environmental Management*, 90: 1327-1335.
- Zaman, M. 2001. Yayla Turizm Merkezlerine Bir Örnek: Hıdırnebi Yayla Kent1, *Doğu Coğrafya Dergisi*, 7(6): 215-236.
- Zaman, M. 2007. *Doğu Karadeniz Kıyı Dağları'nda Yaylalar ve Yaylacılık*. Atatürk Üniversitesi yayınları No:960, Erzurum.