

List of illustrations :

- Pl. I, 1 — Krater from Karataş.
 Pl. I, 2 — Cylinder Seal from Royal Cemetery, Ur (U 12374).
 Pl. I, 3 — Cylinder seal from Khafaje.
 Pl. II, 1 — Seven-spouted vase from Mari.
 Pl. II, 2 a-b — Three-spouted vase from Lerna.
 Pl. III, 1 — Miniature marble vase from Naxos.

Sources of illustrations :

- Fig. 1 — Excavation photograph.
 Fig. 2 — C. L. Woolley, *Ur Excavations II. The Royal Cemetery* (London 1934) pl. 194, 22.
 Fig. 3 — H. Frankfort, *Stratified Cylinder Seals from the Diyala Region* (O. I. P. 72), Chicago 1955, pl. 35, No. 359.
 Fig. 4 — André Parrot, *Mission Archéologique de Mari I. Le Temple d'Ishtar* (Paris 1956) pl. LXX, No. 674.
 Fig. 5 — Lerna Excavation slide (courtesy of Professor J. L. Caskey).
 Fig. 6 — Christian Zervos, *L'Art des Cyclades* (Paris 1957) p. 58, No. 13.
 Fig. 5 — Three-spouted vase from Lerna 5 a: profile view.
 5 b: view from above.

Source of illustrations : Photographs by K. Vitelli, courtesy of Professor J. L. Caskey.

BİRGİ GÜDÜK MİNARE CAMİSİ

FÜGEN İLTER

Birgi'de Kurt Gazi mahallesinde, bahçeler içindeki evler arasında, minaresi ile beliriveren bir cami vardır. Halk arasında, Güdük veya Kütük Minareli cami diye tanınan yapı bu gün oldukça harapdır¹. Meyilli bir arazi üzerine inşa edilmiş olduğundan, yol tarafından tek, aşağıdaki bahçelerden bakıldığında ise iki katlıdır. (Res. 1).

Bir kubbe altında toplanan iç kısım, batısında son cemaat mahalli ve kuzey duvarındaki minaresi ile basit bir kuruluşa sahiptir² (Levha I). Zamanla yapılan onarım ve ekler hemen görülürler.

Moloz taş ve tuğla malzeme ile yapılmış camiye, kuzey duvarındaki minareye bitişik, son cemaat mahalline açılan, basit dikdörtgen bir kapı ile girilir. Son cemaat mahalli, büyük çapta bir yenilenme geçirdiği halde, yapının en yıkık kısmıdır (Res. 2). Güneybatı köşesinde ahşap döşeme göçmüş olup alt kat girişi ve pencereleri görülebilmektedir.

Alt katın batıdaki yüzünde, harime girilen kapının altında, üstteki gibi basit dikdörtgen bir kapı, sağ yanda da bir pencere yer almaktadır (Lev. 2, bk. alt kat plânı). Kapının sivri kemer içi sonradan doldurulmuştur. Batı duvarında üstteki bölünmelerin tekrarını veren kare plânlı alt yapıda, örtü düz olup, kible duvarında, birbirine yakın olarak açılmış, dar dikdörtgen bir pencere çifti görülür.

Son cemaat mahallinden, kuzey-batıdaki basit, dikdörtgen açıklıkla, kubbeli harim kısmına geçilir. Burası, iç boyutları 4,65 ×

¹ Birgi, 1920-1922 yıllarında, Yunan işgali sırasında harap olmuş, hele Yunanlılar Birgi'den çekilirken, şehir baştan başa yakılmış, pek çok ev ve sanat değeri olan yapı ortadan kalkmıştır. (Besim Darkot, "Birgi maddesi", İslâm Ansiklopedisi, s. 633). Güdük Minare camisinin de, bu yıkım sırasında büyük kayıplara uğradığı söylenebilir.

² Bugüne kadar gerek Aydınoğulları ve gerekse, erken devir Osmanlı mimarisini ele alan yayınlarda (bu yayınların bir kısmı yeri geldikçe verilecektir), Birgi'deki Güdük Minare Camisinden hiç söz edilmemiştir. Birgi'deki mimari yapıtların bir kısmına yer veren erken yayınlardan, Rudolf M. Riefstahl'in "Turkish Architecture in Southwestern Anatolia, Cambridge, 1931" s. 24-30) adlı eserinde de konumuz olan camiye değinilmemektedir.

4,65 m. olan kare bir plâna sahiptir. Basık bir kubbe ile örtülü mekânda, kubbeye geçiş düz pandantiflerledir. Kuzey-batıdaki sade dikdörtgen kapı, minarenin girişidir.

Mihrap 3.50 metreyi aşan yüksekliği ile, kubbe eteğine yaklaşmaktadır (Lev. 2 B-B kesiti). Dik dört köşeli niş, istiridyeye tepelikli olup, bunun altından stalâktit sıraları sarkar. Sağ köşedeki silme kuşu kalıntısının, alçı mihrabın dış çerçevesinin yegâne parçası olması bakımından önemi büyüktür. Köşeli nişle, istiridyeye tepeliğin bağlantısı, kademelerle sağlanmıştır³.

Caminin yola bakan, kuzey yüzüne dayalı minare kaidesi, hemen hemen kubbe kasnağına kadar yükselir (Res. 1, Lev. 2 - kuzey görünüş). Yarım sekizgen pirizmatik hacımlı kaide, onarımlardan biri sırasında beyaz sıva ile kapatılmıştır. Yer yer görülen derz ve sıvalarla, günümüze ulaşmış alçak pabuçluk üstünde, yapıya adını veren Güdük silindirik gövde yükselir. Enine döşenmiş tuğla dizilerinden örülü olan bu kısmın bitimindeki, tek tek öne uzanmış çıkıntılar, adeta bir konsol dizisi halinde korkuluğu desteklerler. Gövde yüksekliğine yakın boyu olan peteklik üstüne, sonradan alemlî bir külâh oturtulmuştur.

Alçak, kirpi saçaklı sekiz yüzlü bir kasnak üzerine oturtulmuş olan kubbe, yayvan ve basık olup (Lev. 2 A-A kesiti), bugün betonla sıvalıdır. İki sıra tuğladan meydana gelmiş kirpi saçak, köşe duvarlarının üst kısımlarında da devam ederek, plâstik sıralar halinde kitleye hareket verirler. Duvar kuruluşunda moloz taşlar yanı sıra yer yer görülen tuğla malzemenin üst pencere kemerlerinde yalnız kullanıldığı dikkati çeker (Res. 3).

Son cemaat mahalli, kubbeli harim kısmı yanında, dengesiz kuruluşu ile uyumlu bir beraberlik sağlamaktan uzaktır. Sundurma

³ XIII. y.y. ahşap camilerinden olan, Sivrihisar Ulu camisinin mihrabı da alçıdan yapılmış olup, süsleme bakımından XIV.-XV. y.y. mihraplarının tipik bir örneğini vermektedir (K. Otto-Dorn, "Die Ulu Dschami in Sivrihisar" Anadolu (Anatolia) IX, Ankara, 1967, s. 167, Pl. XI.) K. Otto-Dorn'un 14-15 y.y.a oturttuğu, Sivrihisar Ulu Camisinin mihrabı ile, Birgi Güdük Minare Camisinin mihrabı, gerek malzeme ve gerekse unsurlanmalar bakımından, benzerliklere sahiptirler (mihrap hücrecini çeviren kademeli silme kuşağı, istiridyeye tepelik gibi). Bundan başka E. H. Ayverdi'nin "Mihrap XIV. y.y. alçı işlerinin pek güzel bir numunesidir" dediği Ankara Ahi Elvan Camisi mihrabı da, gene süslemede yakınlıklar göstermektedir (Fatih Devri Mimarisi, İstanbul, 1953, s. 222, res. 320).

çatısı, oldukça düşük bir seviyede, mescit duvarından başlar ve batıya doğru alçalarak uzanır. Güney kısmı çökmüş olup, ancak batı yüzünde eskiye ait bir kalıntı vardır⁴.

Bu kalıntıdaki dikdörtgen açıklığın, üst döşemenin çok yakın olacağı nedeniyle kapı yerine pencere olması daha yakışan bir yorumdur. Ancak alt kata götüren açıklık aranırsa, o da, arazinin eğimi sebebi ile derinleşen batı yüzün güneyinde olmalıdır. Güney bölümün yıkık olması, bu gün artık, olabileceğini belirttiğimiz söz konusu girişi ortadan kaldırmıştır.

Son cemaat mahallinin güneyindeki yıkık duvara bakıldığında, harim kısmına bitişik yerde, kible duvarında yer alan pencereler doğrultusunda, bir pencere açıklığı kalıntısı görülür (Res. 4). Kalıntı yalnızca dikdörtgen olanı belirtir. Üstünde dairesel kemerli diğeri var mı idi, her hangi bir iz göremediğimizden, bu hususu aydınlatamıyoruz.

Harim kısmının, son cemaat mahalline bitişik batı duvarının dış yüzünde, eski örtünün muhtemelen kubbeli olduğunu veren, yarı dairesel bir koyuluk vardır (Res. 1, 5). Ancak bu iz, duvara abanmış bir yarım kubbenin⁵ izine benzetilebilir ki, bu durumda da son cemaat mahalli örtüsünün nasıl olduğunu söylemek zorlaşmaktadır.

Caminin doğu duvarında, üst katta, iki çift pencerenin daha bulunduğu, ancak doldurularak sağlaştırıldığı görülür.

Cami ile ilgili genellemeler :

Yapıda ne zaman yapıldığını veren kitabe olmadığından yapım yılını ve kurucusunu bilmiyoruz⁶.

⁴ Mahallelinin söylediğine göre, bu kısımdaki, örülerek kapatılmış dikdörtgen açıklık bir kapı imiş ve 13 yıl önceki onarımda doldurularak sağlaştırılmıştır.

⁵ 1485 (890 H.) yılında, Sadrazam Davut Paşa tarafından, İstanbul'da yaptırılmış, Davut Paşa Camisinin çıkmalı mihrabı, yarım bir kubbe ile örtülüdür (Bk. E. H. Ayverdi, aynı eser. s. 116, res. 32). Kubbenin caminin güney duvarına abanmış hali benzer bir örnek vermektedir.

⁶ Konu ile ilgili çalışmalarım sırasında, İzmir Vakıflar Müdürlüğüne yaptığım yazılı başvuruya, cami ile ilgili herhangi bir kaydın olmadığı cevabını aldım. Ancak Ankara Vakıflar Genel Müdürlüğü arşivinde 213 numarada kayıtlı olan (Aydın 8/5) adlı defterin 513. sırasında, cami, vakıf olarak verilen bir arazi dolayısıyla kaydedilmiş bulunmaktadır. Şöyle ki; "Birgi kazasının Süleyman köyünde, Kara Hasan camisinin yıkılmasıyla, bunun akarından olan tarlanın, 1268 H. senesinde, Birgi nahiyesinde bulunan Kütük Minare cami şerifi vakfına ilhakı hakkında 327 H. tarihli ilâm mahallî malûmat olmak üzere kaydolunmuştur" denmektedir.

Cami, Osmanlı cami mimarisinin esasını veren, mekânı bir kubbe altında toplama prensibinin erken uygulamalarından biri olmaktadır. Kare plânlı, üstü kubbeli harim kısmı, son cemaat mahalli ve minaresiyle fazla bölümleri olmıyan toplu bir yapıdır⁷. Kubbeli harim, yapıya ağırlığını veren ana parçadır.

İlk devir Osmanlı mimarisinde artık yerleşmeye başlayan son cemaat mahalli, çok defa kible duvarının karşısında, yani kuzeyde yer alırken, Birgi Gündük Minare Camisinde, batı yüzde bulunmaktadır. Burada bu yön farkı şüphesiz arazinin eğik olmasından ileri gelmektedir. Gene topografik durum, yapıyı iki katlı kılmış, son cemaat mahalli altında da, bir (alt son cemaat mahalli) kazanılmıştır.

Yapı duvarlarında düzensiz bir moloz taş-tuğla yerleşimi ilgi çekici olup, camiyi erken devir yapıtları⁸ içine sokulabilir hale getirmektedir. Dış duvarların eski örgüsünü kapayan, çirkin kalın sıvanın döküldüğü yerde, taş ve tuğla malzemenin belirli bir düzene bağlı olmaksızın bir araya geldikleri hemen görülür. Ancak pencere kemerlerinde örgü tuğladandır.

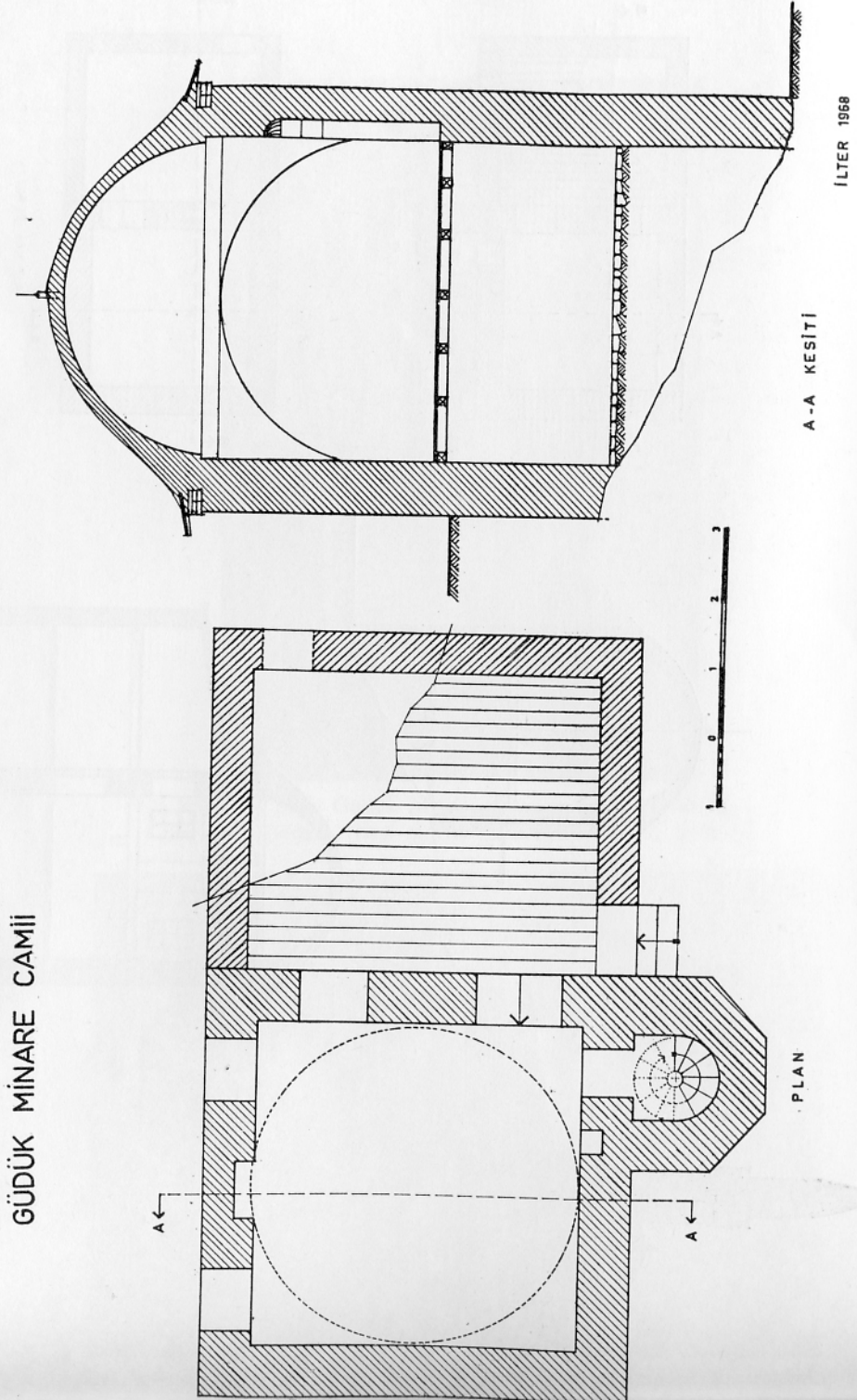
Yayvan ve basık kubbe, doğrudan doğruya duvarlara oturan alçak bir kasnak üzerindedir. İki sıralı kirpi saçak, kasnağı biraz olsun belirtir.

İçte kubbeye geçiş pandantiflidir. Bu özellik yapının tarihlenmesi açısından düşündürücü olmaktadır. A. Kuran, XIV. y.y.da kubbeye geçişte ençok üçgenli kasnağın kullanıldığına değinerek, geçiş elemanı olarak "trompa" aynı y.y. içinde daha az yer verildiğini, hele pandantifin (aslan göğsü) ise hemen hiç görülmediğini söyleyerek, pandantif sistemli bir şekilde Osmanlı yapısında ancak

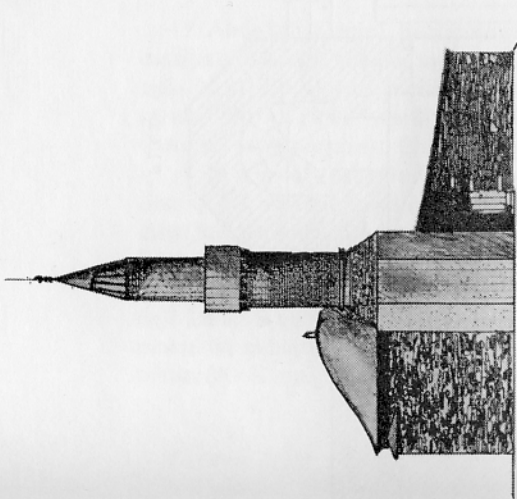
⁷ Abdullah Kuran, bu yapı tipine giren örnekleri "Tek Üniteli —single unit— camiler grubu adı altında toplar. (İlk Devir Osmanlı Mimarisinde Cami, Ankara, 1964, s. 3). Bu yayının İngilizcesinde, konu biraz daha genişletilmiş olup daha çok sayıda "Tek Üniteli" cami örneği tanıtılmıştır (A. Kuran, The Mosque in early Ottoman Architecture). Chicago, 1968 s. 29-70.

⁸ Moloz taş-tuğla yerleşimindeki özensiz, gelişigüzel dizi yapıyı basitleştirirken, bu sistemin, erken devir örneklerinde genel bir özellik olmadığı hemen kaydedilmelidir. Örneğin: Edirne Hacı Şehabettin Camisi (1436), gene Edirne'deki Şah Melek Paşa Camisi (1428) düzgün sıralar halinde taş-tuğla karışımını veren yapılar olmaktadır (A. Kuran, The Mosque in... s. 42, 66, Res. 25, 64). İznik Hacı Özbek Camisinde (1428) ise, "alt yapı ve kasnağın tuğla hatıllı moloz taş olduğunu ve taşlar arasına da birer dikey tuğla yerleştirdiğini" öğreniyoruz (A. Kuran, İlk Devir Osmanlı... s. 8, res. 8).

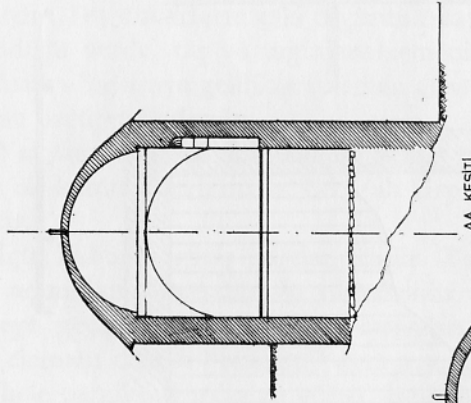
BIRGI
GÜDÜK MİNARE CAMİİ



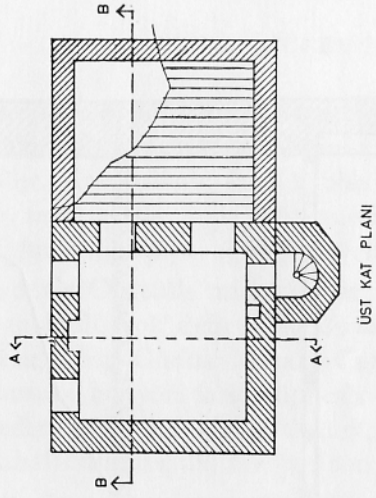
BİRGİ
GÜDÜK MİNARE CAMİİ



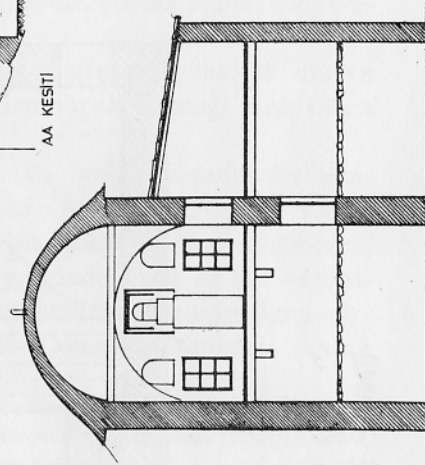
KUZEY GÖRÜNÜŞÜ



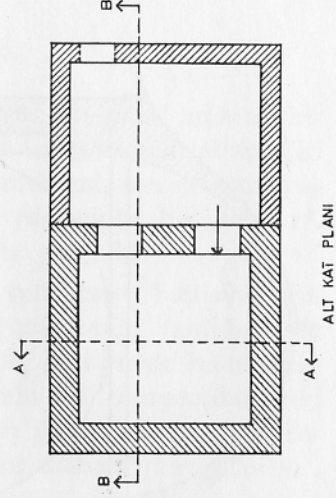
AA KESİTİ



ÜST KAT PLANI



BB KESİTİ



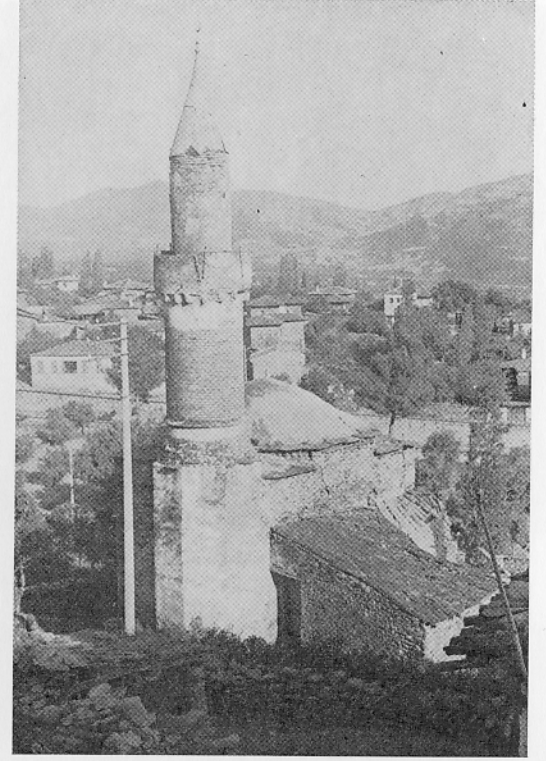
ALT KAT PLANI

1 0 1 2 3 4 5

İLTER 1968

F. İlter

III



Res. 1 — Birgi Gündük Minare Camisinin genel görünüşü.
Fig. 1 — General view of Gündük Minare mosque in Birgi.



[Res. 2 — Güney-batıdan son cemaat mahalline bakış (son cemaat mahalli)
Fig. 2 — View from southwest, towards mosque

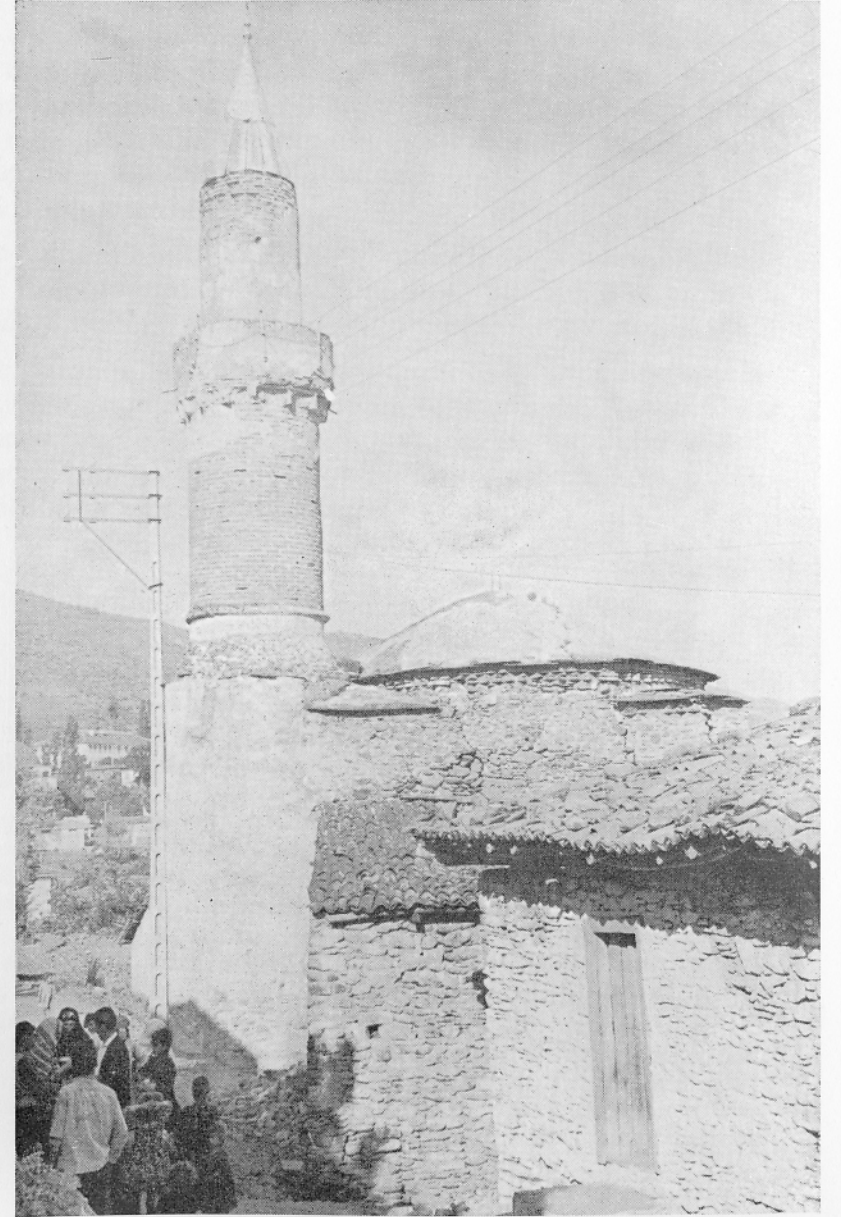


Res. 3 — Güney-batıdan dış görünüş.
Fig. 3 — External view from southwest.



Res. 4 — Kible duvarında pencere sistemi ve son cemaat mahallinin güney yüzündeki açıklık kalıntısı (son cemaat mahalli).

Fig. 4 — Window placing system on qible wall and the remainings from a window opening on the southern façade of portico.



Res. 5 — Batıdan camiye bakış
Fig. 5 — View from west