

**ANKARA ÜNİVERSİTESİ
EĞİTİM BİLİMLERİ ENSTİTÜSÜ
EĞİTİM BİLİMLERİ ANABİLİM DALI
EĞİTİM PROGRAMLARI VE ÖĞRETİM BİLİM DALI
EĞİTİM TEKNOLOJİLERİ PROGRAMI**

**İLKÖĞRETİM ÖĞRENCİLERİNİN
İNTERNET KAFELERDEN YARARLANMA BİÇİMLERİ:
AMAÇ VE KAZANIMLAR ÜZERİNE BİR İNCELEME**

YÜKSEK LİSANS TEZİ

Hale Aksaray

**Ankara
Haziran, 2007**

**ANKARA ÜNİVERSİTESİ
EĞİTİM BİLİMLERİ ENSTİTÜSÜ
EĞİTİM BİLİMLERİ ANABİLİM DALI
EĞİTİM PROGRAMLARI VE ÖĞRETİM BİLİM DALI
EĞİTİM TEKNOLOJİLERİ PROGRAMI**

**İLKÖĞRETİM ÖĞRENCİLERİNİN
İNTERNET KAFELERDEN YARARLANMA BİÇİMLERİ:
AMAÇ VE KAZANIMLAR ÜZERİNE BİR İNCELEME**

YÜKSEK LİSANS TEZİ

Hale Aksaray

Danışman: Prof. Dr. Hafize Keser

**Ankara
Haziran, 2007**

Eđitim Bilimleri Enstitü Müdürlüğü' ne,

Bu alıřma jürimiz tarafından Eđitim Bilimleri Anabilim Dalında YÜKSEK LİSANS TEZİ ALIŐMASI RAPORU olarak kabul edilmiřtir.

İMZA

Üye : Prof. Dr. Hafize KESER (Danıřman)

Üye : Do. Dr. Ahmet MAHİROĐLU

Üye : Yrd. Do. Dr. Necmettin TEKER

Onay

Yukarıdaki imzaların adı geen öđretim üyelerine ait olduđunu onaylım.

19/06/2007

Prof. Dr. Ayře AKIR İLHAN
Enstitü Müdürü

ÖN SÖZ

Ankara Üniversitesi Eğitim Bilimleri Enstitüsü Eğitim Bilimleri Anabilim Dalı Eğitim Programları ve Öğretim Bilim Dalı Eğitim Teknolojisi Programı yüksek lisans tez çalışması olarak hazırlanan bu araştırma ile ilköğretim kademesindeki öğrencilerin internet kafelerden nasıl yararlandıkları, hangi amaçlarla, hangi kazanımları elde ettikleri değerlendirilmiş ve bu mekanların öğrencilerce daha etkin ve faydalı bir ortam olarak kullanılmasını sağlamak için öneriler geliştirilmesi amaçlanmıştır.

Araştırma beş bölümden oluşmaktadır. Birinci bölümde problem durumu tartışılmış, araştırmanın amacı, alt amaçları, önemi, sınırlılıkları, tanımlara yer verilmiştir. İkinci bölümde internet, internet kafeler, eğitim boyutu ve Türkiye’de internet kafelerle ilgili yapılan araştırmalar hakkında bilgi verilmiştir. Üçüncü bölümde araştırmada izlenen yöntem belirlenmiş, dördüncü bölümde araştırma sonunda ulaşılan bulgu ve yorumlara yer verilmiştir. Beşinci bölüm ise sonuç ve önerilerden oluşmuştur.

İnternet kafe kullanıcılarına ilişkin bir çok araştırma yapılmış, fakat ilköğretim kademesindeki öğrenciler ile ilgili çok fazla araştırma yapılmamıştır. Bu konuda yapılacak araştırmalara katkı sağlaması beklenmektedir.

Bir eğitimci olarak hayatım boyunca sürekli örnek alacağım, benim için gerçekten çok özel bir insan olan, tez danışmanım Prof. Dr. Hafize Keser’e, sadece beni değil -bizleri- bunca iyi anlayabilmesinden, sabrından, kapatılan yolları ışığıyla açmasından, sürekli yardımlarından dolayı; insan yüreğinden geçen ifade edilebilecek tüm iyi dilekleri bir teşekkürle yükleyerek “iyi ki varsınız” diyorum.

Ayrıca ihtiyacım olduğunda yanımda olan ve kapılarını daima açık hissettiren Dostlarıma, aileme özellikle Anneme ve çoğu zaman günümün yirmi dört saatini ona ayırmam gerekmiş olsa da Kızıma verdiği güç için yürekten teşekkür etmek istiyorum.

Ankara, Haziran 2007

Hale AKSARAY

ÖZET

İLKÖĞRETİM ÖĞRENCİLERİNİN İNTERNET KAFELERDEN YARARLANMA BİÇİMLERİ: AMAÇ VE KAZANIMLAR ÜZERİNE BİR İNCELEME

Aksaray, Hale
Yüksek Lisans, Eğitim Teknolojileri Bölümü
Tez Danışmanı: Prof. Dr. Hafize Keser
Haziran 2007, 72 sayfa

Bu araştırmanın amacı, internet kafelerin kullanım amaçlarını, internet kafelerde kazandıkları bilgisayar ve internet bilgi-becerilerini, internet kafelerin bilgisayar ve interneti etkin kullandırma durumunu ilköğretim kademesindeki öğrencilerin görüşlerine göre değerlendirmektir.

Araştırmada tarama modeli kullanılmıştır. Ankara'da hizmet veren internet kafelerde müşteri olarak bulunan ilköğretim öğrencileri araştırmanın çalışma evrenini oluşturmuştur. Araştırmada Ankara ilinin beş merkez ilçesinde (Çankaya, Altındağ, Keçiören, Mamak, Yenimahalle) yer alan ve veri toplama araçlarının uygulanmasına izin veren internet kafe işletmelerinde (her ilçeden 3'er adet) bulunan ve veri toplama araçlarını yanıtlamayı kabul eden otuzar internet kafe müşterisi (ilköğretim öğrencileri) olmak üzere toplam 450 kişi örneklem alınmıştır.

İki bölümden oluşan bir anket formu geliştirilmiştir. Kişisel özellikleri belirleyen birinci bölüm 10 sorudan; bilgisayar, internet kavramlarına ve internet kafe kazanımlarına ilişkin bilgilerini ve becerilerini belirleyen ikinci bölüm 29 sorudan oluşmuştur.

Anket formlarında öğrenci görüşlerinin ortaya çıkarılmasında frekans(f) ve yüzde (%) değerleri alınmıştır. Öğrencilerin çeşitli değişkenlere göre incelenmesinde kay kare (χ^2) tekniği kullanılmıştır. Yapılan anlamlılık testlerinde $P<0.01$ düzeyinde anlamlı çıkan maddeler çizelgede gösterilerek yorumlanmıştır.

Araştırmaya katılan öğrencilerin kişisel özellikleri özetlenecek olursa öğrencilerin büyük çoğunluğu erkek, 12 yaş üzerinde ve devlet okulunda okumaktadır. Öğrenciler ve aileleri yüksek oranda orta ve alt sosyo-ekonomik düzeydedir. Araştırmaya katılan öğrencilerin okullarında bilgi teknolojisi sınıfı bulunmasına ve bilgisayar dersi alıyor olmalarına rağmen; bilgisayar kullanmayı öğrendikleri ve interneti ilk kez kullandıkları yer, fırsat ve olanak eşitliği sağlayan internet kafelerdir. Öğrenciler interneti oyun/eğlence amaçlı kullandıkları oranda öğrenme araştırma kaynağı olarak da kullanmaktadırlar. İnternet kafeler, öğrencilere daha yararlı hale gelebilmesi ve eğitim amaçlı kullanılması açısından büyük önem taşımaktadır. Öğrenciler tarafından kullanılan internet kafelerden eğitim amaçlı ve daha etkin yararlanabilmek amacıyla özellikle ailede ve eğitim kurumlarında bilgiye ulaşım yolları eğitimi verilmesi ve internet bilincinin artırılması gerekliliği belirlenmiştir.

Araştırmada ulaşılan sonuçlara dayalı olarak öneriler geliştirilmiş ve araştırma sonunda kaynakça ve eklere yer verilmiştir.

ABSTRACT

USAGE WAYS OF INTERNET CAFES FOR ELEMENTARY SCHOOL STUDENTS: A RESEARCH ON AIMS AND GAINS

Aksaray, Hale
Master of Arts in Education, Department of Educational Technology
Thesis Advisor: Prof. Dr. Hafize Keser
June, 2007, pages 72

The objective of the research is to evaluate internet cafes in the scope of usage aims, earned skills regarding computer/internet and the current situation of the service effectivity for computer/internet use according to elementary school students' thoughts.

The screening method was used in this research. The elementary school students of the customers of internet cafes in Ankara forms the workspace. In the research, a total of 450 elementary student example is used comprising 30 each accepted to answer the data collection tools from the customers of internet cafes which gave permission for the data collection tools application 3 each located in the 5 different center districts (Çankaya, Altındağ, Keçiören, Mamak, Yenimahalle).

Two different polling form are developed. The one for determining the personal characteristics consists of 10, the one for determining adequacy and knowledge on computer, internet concepts and internet cafe earnings consists of 29 questions.

In the polling form to resolve the student thoughts frequency (f) and percentage (%) values are taken. The ki square technique is used to examine the students related to various parameters. The items giving results $P < 0.01$ level meaningful in the meaningfulness tests operated are given in the table and commented.

As to summarize the personal characteristics of the students majority is

male, above 12 years old and study in state owned schools. Student and their families are mostly from at the mid and lower social economical levels. Although having information technologies classes and studying computer in the school, the internet cafes are the places they learn to use computer and firstly met internet for the students attended the research. The students uses the internet for research purposes as for game and entertainment. Internet cafes have a great importance as to become more helpful to the students and used for education. Requirement for a training regarding reaching the knowledge especially in the family and educational institutions to use for educational purposes and to maximize the benefits get from the internet cafes used by students determined.

Proposals are developed relying on the results reached in the research. In the end of the research the bibliography and appendix included.

İÇİNDEKİLER

JÜRİ ÜYELERİNİN İMZA SAYFASI	iv
ÖNSÖZ.....	v
ÖZET	vi
ABSTRACT	viii
İÇİNDEKİLER.....	x
ÇİZELGELER LİSTESİ.....	xii
BÖLÜM 1	
GİRİŞ	1
Problem.....	1
Amaç.....	6
Önem	6
Sınırlılıklar	7
Tanımlar.....	7
BÖLÜM 2	
KURAMSAL ÇERÇEVE VE İLGİLİ ARAŞTIRMALAR.....	8
İnternet.....	8
İnternet Kafe	10
Türkiye’de İnternet Kafeler	12
İnternet Kafeler ve Eğitim Boyutu.....	13
Konu ile İlgili Türkiye’deki Araştırmalar	14
BÖLÜM 3	
YÖNTEM.....	18
Araştırmanın Modeli	18
Evren ve Örneklem	18
Verilerin Toplanması	19
Verilerin Çözümü ve Yorumlanması.....	19
BÖLÜM 4	
BULGULAR VE YORUMLAR.....	21
a. İnternet Kafeye Giden İlköğretim Öğrencilerinin Kişisel Özellikleri.....	21

b. İnternet Kafeye Giden İlköğretim Öğrencilerinin Bilgisayar ve İnternet Teknolojisine Sahip Olma ve Kullanımını Öğrenme Durumları	31
c. İnternet Kafeye Giden İlköğretim Öğrencilerinin İnternet Kafeyi Kullanma Durumları	37
d. İnternet Kafeye Giden İlköğretim Öğrencilerin İnternet Uygulamalarından Yararlanma Şekilleri ve Etkileri	43
e. İnternet Kafeye Giden İlköğretim Öğrencilerin İnternet Kafeye Gitmelerinin Okul Başarısına, Okula Devam Durumuna, Derslerine ve Araştırmaya Karşı İlgilerine Etkisine İlişkin Görüşleri	49
f. İnternet Kafeye Giden İlköğretim Öğrencilerin İnternet Kafelerin Düzenlenmesine ve İşletimine İlişkin Görüşleri	51
BÖLÜM 5	
SONUÇ VE ÖNERİLER	57
Sonuçlar	57
Öneriler	60
KAYNAKÇA	62
EKLER	67

ÇİZELGELER LİSTESİ

1.	Araştırmaya Katılan Öğrencilerin Cinsiyete Göre Dağılımları	22
2.	Araştırmaya Katılan Öğrencilerin İlçelere ve Cinsiyete Göre Dağılımları	22
3.	Araştırmaya Katılan Öğrencilerin Yaşa Göre Dağılımları	23
4.	Araştırmaya Katılan Öğrencilerin Okul Türlerine Göre Dağılımları	24
5.	Araştırmaya Katılan Öğrencilerin Sınıflara Göre Dağılımları	25
6.	Araştırmaya Katılan Öğrencilerin Ailelerinin Sosyo-Ekonomik Düzeyi ile Öğrencilerin Haftalık Harçlık Durumları Arasındaki İlişki	26
7.	Araştırmaya Katılan Öğrencilerin Ailelerinin Sosyo-Ekonomik Düzeyi ile Ailelerin Aylık Gelir Durumuna İlişkin Dağılım	27
8.	Araştırmaya Katılan Öğrencilerin Haftalık Harçlık Miktarları ile İnternet Kafede Bulunma Süreleri Arasındaki İlişki.....	28
9.	Araştırmaya Katılan Öğrencilerin Anne Babalarının Eğitim Düzeyi ile Bilgisayar ve İnternet Kullanımı Arasındaki İlişki.....	30
10.	Araştırmaya Katılan Öğrencilerin Okullarında Bilgi Teknolojisi Sınıfı Bulunma Durumuna İlişkin Dağılım	32
11.	Araştırmaya Katılan Öğrencilerin Okullarında İnternet Bağlantısı Bulunma Durumuna İlişkin Dağılım	32
12.	Araştırmaya Katılan Öğrencilerin Evlerindeki Bilgisayarda İnternet Bağlantısı Bulunma Durumu ile Ailenin Sosyo-Ekonomik Düzeyi Arasındaki İlişki.....	33
13.	Araştırmaya Katılan Öğrencilerin Okulda Bilgisayar Dersi Alma Durumlarına İlişkin Dağılım	34
14.	Araştırmaya Katılan Öğrencilerin Bilgisayar Kullanmayı Öğrendikleri Yerlere İlişkin Dağılım	35
15.	Araştırmaya Katılan Öğrencilerin Okulda Bilgisayar Dersi Alma Durumları ile Bilgisayar Kullanmayı Öğrendiği Yer Arasındaki İlişki	36
16.	Araştırmaya Katılan Öğrencilerin İnterneti İlk Kez Kullandıkları Yerlere İlişkin Dağılım.....	37
17.	Araştırmaya Katılan Öğrenciler İçin İnternetin Ne İfade Ettiğine İlişkin Dağılım	38

18. Araştırmaya Katılan Öğrencilerin Ne Zamandan Beri İnternet Kafeye Gittiklerine İlişkin Dağılım	39
19. Araştırmaya Katılan Öğrencilerin İnternet Kafeyi Kullanma Sıklıklarına İlişkin Dağılım	40
20. Araştırmaya Katılan Öğrencilerin İnternet Kafeye Gittiklerinde Ne Kadar Kaldıklarına İlişkin Dağılım.....	41
21. Araştırmaya Katılan Öğrencilerin İnternet Kafeye En Çok Hangi Zamanlarda Kullandıklarına İlişkin Dağılım	41
22. Araştırmaya Katılan Öğrencilerin Evlerinde ya da Okullarında İnternet Bağlantısı Varken İnternet Kafelere Gitme Nedenlerine İlişkin Dağılım	42
23. Araştırmaya Katılan Öğrencilerin Cinsiyetleri ile En Çok Ziyaret Ettikleri Siteler Arasındaki İlişki (Oyun Siteleri)	43
24. Araştırmaya Katılan Öğrencilerin Cinsiyetleri ile En Çok Ziyaret Ettikleri Siteler Arasındaki İlişki (Eğitim Amaçlı Siteler)	44
25. Araştırmaya Katılan Öğrencilerin Cinsiyetleri ile En Çok Ziyaret Ettikleri Siteler Arasındaki İlişki (Sohbet Odası)	44
26. Araştırmaya Katılan Öğrencilerin Cinsiyetleri ile En Çok Ziyaret Ettikleri Siteler Arasındaki İlişki (Elektronik Posta).....	45
27. Araştırmaya Katılan Öğrencilerin Ödev ve Araştırma Amacıyla Kullandıkları Arama Motorlarına İlişkin Dağılım	46
28. Araştırmaya Katılan Öğrencilerin İnterneti Kullanmaya Başladıktan Sonra Hayatlarında Nelerin Değiştiğine İlişkin Dağılım	47
29. Araştırmaya Katılan Öğrencilerin İnternet Kullanımının Okuldaki Başarı Durumlarına ve Bunun Üzerindeki Etkisine İlişkin Dağılım.....	48
30. Araştırmaya Katılan Öğrencilerin Devamsızlıkla İlgili Sorun Yaşama Durumları ile Okul Saatleri İçerisinde İnternet Kafelere Gitme Durumları Arasındaki İlişki	50
31. Araştırmaya Katılan Öğrencilerin İnternet Kafeleri Fiziksel Açından Uygun Bulma Durumlarına İlişkin Dağılım	52
32. Araştırmaya Katılan Öğrencilerin İnternet Kafelerin Kullanım Ücretlerinin Uygunluğuna İlişkin Görüşlerinin Dağılımı.....	53
33. Araştırmaya Katılan Öğrencilerin İnternet Kafede En Beğendikleri Özelliklere İlişkin Dağılım.....	54

34. Araştırmaya Katılan Öğrencilerin İnternet Kafelerde Yaş
Bölümleri Oluşturulmasının Yararlı Olup Olmayacağına
İlişkin Görüşlerinin Dağılımı 55
35. Araştırmaya Katılan Öğrencilerin İnternet Kafelerde Eğitim
Amaçlı İnternet Adreslerinin Öğrencilerin Hizmetine Sunulmasının
Yararlı Olacağına İlişkin Görüşlerinin Dağılımı.....56

BÖLÜM 1

GİRİŞ

Problem

Günümüzde bir yandan bilim ve teknolojiadaki gelişmelerle giderek karmaşıklaşan toplumsal yapı, bir yandan da bu yapı içinde yer alan bireyin daha iyi yaşamaya duyduğu özlem, eğitimin önemini ve değerini sürekli artırmaktadır. Eğitimin öneminin ve değerinin artmasına paralel olarak da insanlar her tür ve düzeydeki eğitime gereksinim duymaktadırlar. İnsanların eğitim gereksinimiyle fırsat ve olanak eşitsizliği, kaynakların verimli kullanılmaması, nitelik düşüklüğü, hizmeti işlevselleştirememesi, yaygınlaştıramama ve daha birçok nedenden dolayı yeterince karşılanamaz hale gelmektedir. Bu güncel sorunun çözümü, hemen her ülkede, bilim ve teknolojiadaki gelişmeler ile ekonomik, toplumsal ve bireysel içerikli olguların ortaya çıkardığı eğitim-internet ilişkisinde odaklanmaktadır.

Farklı mekanlardaki bilgisayarlar arasında iletişim düşüncesi, ilk olarak 1960'lı yıllarda ABD Savunma Bakanlığı'nda oluşmuştur. İlk uygulama NASA içerisinde gerçekleştirilmiştir. Daha sonra NASA'ya mal satan firmalar ile NASA arasında bağlantı sağlanmıştır. Farklı sistemler arasındaki iletişimi sağlamak amacıyla, 2 Eylül 1969'da oluşturulan ağ, ARPA (Advanced Research Projects Agency) adını almıştır. 1970'lere gelindiğinde, araştırmacılar yeni ARPANET tekniklerini iletişim protokollerine uyarlayarak tek bir ağ iletişimine başlamış ve internet oluşturulmuştur.

Otuz yıllık bir süreç içerisinde, internet baş döndürücü bir şekilde hayatın her alanında yerini almıştır. Bunun güncel örneklerinden birisi de ekonomik ve toplumsal yapıya yeni bir sektör olarak giren ve sayıları her geçen gün artan internet kafeler olmuştur. Reinhardt (2001), internet kafeleri "internet erişiminin McDonald's'ları" olarak adlandırmaktadır. 1995'te internet ile tanışan ülkemizde internet hizmetlerinden en çok internet kafeler (10.100

adet) aracılığıyla yararlanılmaktadır (Taşpınar, 2002).

Gelişmekte olan bir ülke durumundaki Türkiye'nin belirgin karakteristik özelliklerinden biri, ülke içindeki eşitsiz gelir dağılımı ve bölgeler arası farklılıktır. Bilgisayar sahibi olmak ve internete bağlanabilmek için, kişilerin gelir durumunun iyi olması gerekmektedir. Alt gelir gruplarında bir bilgisayara sahip olma oranının %2 olduğu ve Milli Eğitim Bakanlığına bağlı 51.612 okul içinde bilgisayar destekli okul sayısının 5.536 (Eğitim İstatistikleri, 2002) olduğu göz önüne alınırsa alt gelir gruplarında henüz bilgisayar ile tanışmayan ilköğretim düzeyinde öğrencilerin bulunduğunu söylemek yanlış olmayacaktır (Yıldız, 2002).

Türkiye'de kişisel bilgisayara sahip olma oranının düşük olması gerçeği, bireylerin önemli bir bölümünün internete evinde kendi bilgisayarlarında erişmesini engellemektedir. Devlet okulları ve halk kütüphaneleri gibi kamusal alanlar da internet erişimini teşvik etmek için gerekli kaynaklardan yoksundur.

İnternetle ilgili olarak eğitim sisteminde asıl hedeflenmesi gereken; salt bilgiye ulaşmak değil, aynı zamanda eğitim öğretim etkinliklerine nitelik kazandırması, bireysel öğrenmeye olanak sağlaması, yaşam boyu öğrenmenin sistem içerisinde hayat bulmasıdır.

Eğitim amaçlı kullanımda önemli bir unsur olan internetin, gerekli alt yapı tamamlanarak verimli ve kullanılabilir bir hale getirilmesi ile 1995'ten beri internet ile tanışık olan ülkemizde, toplumun ekonomik koşulları da göz önünde bulundurulduğunda, internet hizmetleri sunan internet kafelerin önemi açıkça ortaya çıkmaktadır. İnternet hizmetlerinin verildiği internet kafeler aracılığıyla, çok etkili bir öğrenme-öğretme aracı olan internette verimli bir şekilde yararlanılmalı ve bu amaçla çeşitli yöntemler geliştirilmelidir. Bu şekilde internet hizmetleri sunan internet kafeler; sadece ticari amaçlı görülmemeli, bu mekanların her yaştan bireylere eğitim götüren halk eğitim merkezleri, uzaktan eğitim merkezleri gibi ve ayrıca açık üniversite ve sanal eğitim veren eğitim kurumlarına açılan kapılar şeklinde de değerlendirilebileceği göz ardı edilmemelidir.

İnternetin eğitime ve eğitim sistemine büyük katkılar sağlayacağı bir gerçektir. Ülkemizin ekonomik durumu ve genel olarak okulların bilgisayar sınıfları sıkıntısı göz önünde bulundurulduğunda internet kafelerden, eğitim amaçlı olarak yararlanabilme imkanı ön plana çıkmaktadır. **Yaşamboyu öğrenme** (lifelong learning) ve **öğrenen toplum** (learning society) kavramları çerçevesinde internetin eğitim amaçlı kullanımı için, internet ve internet hizmetlerinin verildiği internet kafelerden yararlanma, gelecek adına da büyük önem arz etmektedir.

Çağımızın son mucizesi olan internetten ve dolayısıyla internet hizmetleri verilen internet kafelerden acaba -eğitim yönüyle bakıldığında- toplum olarak yeterince yararlanılmakta mıdır? İnternet kafelerden, bütün düzeydeki öğrenciler olduğu gibi, her yaştaki bireylerin bilgiye ulaşma ve yaşamboyu öğrenme sürecinde yararlanma olanağı vardır. Önemli olan, bireylere, öğrencilere, gençlere ve topluma bu mekanların bilgiye ulaşım istasyonları ve dijital kütüphaneler olduğu yaklaşımını verebilmektedir. Çünkü, bu imkanlar toplumsal hayatta genel olarak maalesef oyun ve eğlence yeri, buluşma ve boş vakitlerini değerlendirme yeri olarak algılanmış bulunmakta ve bu şekilde kullanılmaktadır (Taşpınar, 2002).

İnternet kafelere gelen müşterilerin emrinde olan internet, her şeyden önce öğrenci için de çok geniş bir bilgi kaynağıdır. Ders dışındaki bilgisini geliştirmek isteyen öğrenciye sıkıcı olmayan renkli, görsel bir bilgi kaynağı sunulmaktadır. Kuru bir bilginin verilmesinden öte, resimler ve sesle desteklenmiş, eğlenceli bilgi kaynakları bulunmaktadır. İnternet bu yönüyle, öğrenciyi bilgiye çekecek ve onu saatlerce bilgiyle baş başa bırakabilecek niteliktedir. Önemli olan, bilgisayar ve internetin eğitim amacıyla kullanılması alışkanlığını sağlamaktır.

İnternet ortamında, bilgi herkese açık ve bunun çoğu da bedavadır. Birkaç saniyede günlük gazetelerden en büyük kütüphanelere kadar milyonlarca bilgiye ulaşma lüksü yaşanmaktadır. Bugün internet, eğitim için kuvvetli bir yardımcı ve aynı zamanda etkili bir araçtır. İnternet; öğrencilerin, kendilerine dikte edilen bilgileri kullanmalarının yanında, zengin içeriği ve öğrenen merkezli yapısıyla etkili bir yapıya sahiptir. Edilgen alıcı değil, etkin

araştırmacı bireylerin yetiştirilmesi için internetten ve internet hizmeti veren internet kafelerden faydalanılması gerekmektedir. Varol ve Alkan (1997) ve Andiç (2002), bilgi toplumu olma yolunda internet kafelerin yaygınlaştırılması ve teşvik edilmesi gerektiğini belirtmektedir (Taşpınar, 2002).

İnternet kafeler, bilgisayar okuryazarlığını artırma konusunda son derece önemlidir. Çünkü örgün eğitim sisteminin bilgisayar okuryazarlığı öğretme potansiyeli çok düşüktür. Bu durumu istatistikler daha net açıklamaktadır. Milli Eğitim Bakanlığının yayımladığı eğitim istatistiklerine göre, 2001-2002 öğretim yılında okul öncesi, ilk ve orta öğretim olmak üzere, Milli Eğitim Bakanlığına bağlı toplam okul sayısı 51.612'dir. Bilgisayar destekli okul sayısı 5.536, bu okulların toplam okullara oranı ise sadece %10.7'dir (Eğitim İstatistikleri, 2002). Milli Eğitim Bakanlığı bünyesindeki okullardaki bilgi teknolojisi sınıfı sayısı ise 235'tir. Bu istatistiklerden de anlaşılacağı üzere, okullarımız bilgisayar okuryazarlığını öğretme konusunda hayli yetersizdir.

İnternet kafeye gelen kişilerin bilgisayar kullanmayı, bir başka deyişle bilgisayar okuryazarlığını nerede öğrendikleri araştırıldığında, %24'ü internet kafede, %18'i de okulda öğrendiklerini ifade etmişlerdir. Kişilerin internet ile ilk kez nerede tanıştıkları sorulduğunda ise, %41.3'ü ilk kez internet ile internet kafede, sadece %17.3'ü internet ile ilk kez okulda tanıştıklarını ifade etmişlerdir (Çağlayan, 2001).

Var olan bu durumun bir başka boyutu da internet kafelerin okullara, özellikle de üniversitelere göre kişileri görece daha küçük yaşta bilgisayar ve internet ile tanıştırmasıdır. Bilgisayar ve internet ile daha küçük yaşlarda tanışılması bu teknolojilerin etkin kullanımına giden yolda önemli bir adımdır. Bu boyutuyla internet kafeler bu işlevi görmektedir. Ayrıca, psikolojik bir süreç olarak yaşın ilerlemesi ile birlikte bilgisayar ve internet kullanmaya karşı bir direncin oluştuğu, hatta bu sürecin kişi bilgisayar kullanmayı arzulasa da fiziksel temastan korkmaya kadar varabildiği gündelik yaşamsal pratiklerde görünmektedir. Oysaki, genelde internet kafelerde olduğu gibi, küçük yaştaki kişilerin oyun için dahi olsa bilgisayar ve internetle ilk fiziksel temasları bu psikolojik sürecin ortadan kalkması için önemlidir. Son olarak, ülkemizin ekonomik yapısı ve satın alım gücü düşünüldüğünde, bilgisayar ve internet

teknolojisinin hayli pahalı olduđu açıktır. Bu teknolojilere sahip olamayan insanların ücretsiz yararlanabilecek oldukları internet evleri, halk kütüphaneleri gibi imkanların henüz ülkemizde olmadığı göz önüne alındığında, internet kafelerin bu eksikliği giderdiği düşünülebilir.

2005-2006 öğretim yılında, ilköğretim programları yapılandırmacı anlayışa göre yeniden düzenlemiştir. Yapılandırmacı kuram ilkelerine uygun olarak düzenlenen ilköğretim programı, öğrencilerin öğretme ve öğrenme sürecinde etkin olmalarını, bilgiyi araştırarak anlamlı öğrenmeler gerçekleştirmelerini istemektedir. Bu süreçte, internetin öğrencilerin proje, ödev gibi çalışmalarında yararlanabilecekleri bir bilgi deposu olarak ele alındığı görülmektedir. Bu bağlamda, evinde ve okulda internet bağlantısı olmayan öğrenciler için internet kafeler önemli bir yere sahiptir (Karadağ, Yılmaz, Aktay, 2007).

İnternet kafe olgusunun günümüzdeki durumunun bilgi toplumu kuramlarına ve uygulamalarına uygun olmadığı görülmektedir. Çünkü internet kafelerde, internet ve bilgisayarlardan faydalanma önceliği ve oransal büyüklüğü, oyun oynama ve sohbet etmedir (Çağlayan, 2001).

Bu açıklamalar, araştırma bulguları ile birlikte ele alındığında bilgi toplumu olma yeterliliğine ulaşmak için gerekli olan bilgisayar ve internet bilgi-becerilerinin örgün eğitim sisteminde sağlanıp sağlanmadığı; bu bağlamda internet kafelerin bilgisayar ve interneti etkin kullanırmak ve bilgi toplumu bağlamında bilginin yeni halinden yararlandırmak amacıyla toplumsal alandaki bir boşluğu doldurarak faydalı ve gelecek için umut verici yanlarının olup olmadığı hususları belirsizliğini korumaktadır. Bu belirsizlikleri gidermeye yarayacak araştırma bulgularının yetersizliği göz önüne alındığında, bir yargıya varabilmek ve sorunlara çözüm bulabilmek için daha fazla araştırmaya ihtiyaç duyulduğu görülmektedir. Bu araştırma, ilköğretim öğrencilerinin internet kafelerde bilgisayar ve interneti hangi amaçlarla, nasıl kullandıklarını ortaya koymayı ve internet kafelerde hangi temel bilgisayar ve internet bilgi-becerilerini kazandıklarını saptamayı hedeflemektedir.

Amaç

Bu araştırmanın genel amacı; ilköğretim düzeyindeki öğrencilerin internet kafelerden yararlanma biçimlerini saptamaktır.

Bu amaçlar doğrultusunda aşağıdaki sorulara cevap aranacaktır:

1. İnternet kafeye giden ilköğretim öğrencilerinin kişisel özellikleri nelerdir?
2. İnternet kafeye giden ilköğretim öğrencilerinin bilgisayar ve internet teknolojisine sahip olma ve kullanımını öğrenme durumları nasıldır?
3. İnternet kafeye giden ilköğretim öğrencilerinin internet kafeyi kullanma durumları nasıldır?
4. İnternet kafeye giden ilköğretim öğrencilerin internet uygulamalarından yararlanma şekilleri ve etkileri nasıldır?
5. İnternet kafeye gitmelerinin okul başarısına, okula devam durumuna, derslerine ve araştırmaya karşı ilgilerine ilişkin görüşleri nelerdir?
6. İnternet kafeye giden ilköğretim öğrencilerin internet kafelerin düzenlenmesine ve işletimine ilişkin görüşleri nelerdir?

Önem

Çağımız teknolojisinin son bilişim mucizesi olan internetten ve internetin bireylere açılan kapıları fonksiyonunu üstlenen internet kafelerden yeterince yararlanabilmek gelecek açısından büyük önem taşımaktadır.

Bu araştırma ile teknolojinin ilköğretim öğrencilerine sağladığı imkanları doğru bir şekilde kullanabilme ve internet kafeleri bilgiye ulaşma istasyonları olarak hayata geçirebilmek amacıyla bu mekanların eğitim amaçlı kullanımının gerekliliği ortaya konmaya çalışılmıştır.

Bu araştırma, internet kafelerin ilköğretim düzeyindeki öğrencilerin bilgisayar ve internet bilgi-becerilerinin geliştirilmesinde bir etkisi olup

olmadığını ortaya koyacak olması ve MEB, internet kafe sahipleri, öğrenci, öğretmen ve araştırmacılara sağlayacağı katkılar açısından önemlidir.

Sınırlılıklar

1. Kapsam açısından internet kafelerde bulunan ilköğretim kademesindeki öğrencilerin bilgisayar, internet ve internet kafelere ilişkin görüşleri ile,

2. Yöntem açısından tarama modeliyle,

3. Veri kaynağı olarak Ankara ilinin beş merkez ilçesinde (Çankaya, Altındağ, Keçiören, Mamak, Yenimahalle) yer alan ve veri toplama araçlarının uygulanmasına izin veren internet kafe işletmelerinde (her ilçede 3'er adet) bulunan ve veri toplama araçlarını yanıtlamayı kabul eden otuzar internet kafe müşterisi (ilköğretim kademesindeki öğrenciler) olmak üzere toplam 450 kişiden oluşan çalışma grubuyla,

4. Veri toplama aracı, internet kafelerdeki uygulamaların olumlu yönlerini belirlemeye ilişkin sorularla sınırlıdır.

Tanımlar

İnternet: Bilgisayarların kablolar aracılığıyla birbirlerine bağlanmaları, birbirleriyle iletişim kurabilmeleri sonucu oluşmuş ağ.

İnternet kafe: İnternet bağlantısı bulunan bilgisayarların kurulu olduğu ve internet kullanımının yanı sıra, bilgisayarlarda oyun oynama, yazıcı servisi, temel bilgisayar kullanımı (yazı yazma, çizelge yapma vb.) hizmetlerinin sunulduğu ortamlar.

BÖLÜM 2

KURAMSAL ÇERÇEVE VE İLGİLİ ARAŞTIRMALAR

İNTERNET

Bilgi ve iletişim teknolojileri, son yıllarda yaşamın her alanında köklü değişimlere sebep olmuştur. Bu değişim sürecinde en önemli gelişmelerden biride internettir. Dünyaya açılan kapı, insanlar tarafından öyle önemsenmiş, uygulanagelmiştir ki; artık toplumsal dinamiklerin vazgeçilmez gerçeği haline dönüşmüştür.

İnternet, bilgisayarların kablolar aracılığıyla birbirlerine bağlanmaları, birbirleriyle iletişim kurabilmeleri sonucu oluşmuş bir ağıdır. Dünyanın çeşitli yerlerinde bulunan bilgisayarların oluşturduğu bu ağ internetin fiziksel yapısını oluşturmaktadır. Bu yapı, kullanıcıları arasında iletişim, etkileşim, alışveriş olanağını sağlar. İnterneti bugün bir ağ olarak görmekten öte, tartıştığımız bir kavram yapan da sağladığı olanaklardır, bu olanakların taşıdığı potansiyeldir, bu potansiyelin kullanım biçimidir.

Kültür, toplumsal bir olgu olup, internetin kendi kültürünü oluşturabilmesi ancak toplumun geniş bir kesimiyle paylaşılmasıyla mümkündür.

Bilgi ve iletişim teknolojilerine, özellikle İnternet'e erişim, kaliteli insan gücü yetiştirmek açısından önemli kabul edilmektedir (Cronin, 1998; Hargittai, 1999; Weathersby, 1999; aktaran; Yıldız, 2002).

Deryakulu ve Eşgi'nin (2001), Scott ve O'Sullivan'dan (2000) aktardığına göre, internet savunucuları, internetin sınıf, cinsiyet, ırk ve ulus gibi ayrımlar olmaksızın tüm insanların doğrudan iletişim kurabilmelerine olanak veren, yaşama demokratik katılımı zenginleştiren, dünyayı adeta tek bir sanal toplum haline getiren bir olgu olduğunu ileri sürmektedir. İnternetin en ayırıcı özelliklerinden birisi olarak kimsenin tekelinde ya da denetiminde olmayışı gösterilmektedir.

Eđitim bađlamında bakıldıđında internetin sađladıđı etkileşimli öğrenim olanakları araştıırılabilir ya da bu olanakların yararlılıđı tartıřılabilir (Karaođlu, 2000).

Örneđin, internetin dünyadaki tüm eđitim sistemleri üzerinde oldukça önemli yapısal deđişimlere neden olacađı ve geleneksel sınıf duvarlarını yıkacađı ileri sürölmektedir (Standish, 1999, Leu, Karchmer ve Leu, 1999, aktaran; Deryakulu, Eşgi, 2001).

İnternet'in, okullarda eđitim amaçlı olarak kullanılması, okullar ve eđitim kurumlarının bünyelerinde internet kafe modeli ile İnternet laboratuvarları kurulmasını, öđretmenlerin bu konuda eđitimini ve hazır hale getirilmesini akla getirmektedir. Sınıfta teknoloji kullanımının başarısı onu kullanacak ve kullandıracak olan öđretmenin ne kadar hazırlıklı olduđuna bađlıdır. Öđretmenler; temel teknoloji kullanımı, teknolojinin ders programıyla bütünleşmesi konularında eđitilmelidir. Öđretmen eđitimi ve sürekli mesleki eđitim için İnternet ortamında gerekli içerik sađlanmalıdır.

İnternetin bilinçli kullanılarak deđişik zararlardan korunulması (satanizm, terör, kumar, pornografi vb.) ve gerçekleşebilecek çeşitli bilişim suçlarının da önüne geçilebilmesi amacıyla, özellikle internet kullanıcısı durumunda bulunan büyük öğrenci kitlesinin, bilgisayar ve internet eđitimlerinden geçirilmeleri ve bu eđitimlerin kurum ve kuruluşlarca yaygınlaştırılması büyük önem kazanmaktadır (Gümüő, 2003).

Türkiye'de bireylerin, özellikle gençlerin internete erişiminde sadece oyun, chat gibi eğlence amaçlı etkinlikler önemli bir yer tutmaktadır (Dündar, 2001). Eğlence odaklı kullanımın yararları ve zararları hakkında deđişik görüşler ortaya atılmaktadır. Örneđin İnternet kafelerde oynanan bilgisayar oyunları, bu oyunların kullanıcılar için yararsız olduđundan, takım ruhunu geliştirdiđine; insanı rahatlattıđından, kişiliđi olumsuz etkilediđine kadar birçok iddiaya konu olmaktadır (Avcı, 2001). Eğlence odaklı kullanımın kişileri daha "ciddi" kullanım alanlarına hazırlayan bir ilk adım olduđu iddia edilebilir. İnsanlar internetii yoğun olarak kullanıp, bu teknolojinin sunduđu geniş seçenekler yelpazesini daha iyi kavradıkça eğlence odaklı kullanımlar

azalmasa da, diğer kullanımların artacağı umulabilir (Yıldız, 2002).

Öğrenciler interneti araştırmaya ve derslerine yardımcı olmaya yönelik kullanmak isteseler de, bu tür kaynaklara nereden ulaşacaklarını bilemedikleri için daha çok oyun ve chat amaçlı kullanıma yönlendirilmektedirler.

İNTERNET KAFE

İnternet kafeler, internet bağlantısı bulunan bilgisayarların kurulu olduğu ve internet kullanımının yanı sıra, bilgisayarlarda oyun oynama, yazıcı servisi, temel bilgisayar kullanımı (yazı yazma, çizelge yapma vb.) hizmetlerinin sunulduğu ortamlar olarak tarif edilebilir (Gökcol, 2000).

İnternet kafe, teknolojik gelişmeyle birlikte varolan ve dünyanın hemen her ülkesinde görülen, bir teknoloji mekan bütünleşmesidir. Bu anlamda kendi kültürel yapısını oluşturan internet olgusunun bir sonucu olan internet kafe, dünyadaki hakim kültürün bir görüntüsüdür. Fakat internet kafe olgusu, yine de içerisinde bulunduğu toplumdan etkilenen ve şekillenen bir yapılanmadır. Asıl amacı kiralama sistemi ile internet erişimi sağlama olan bu yapılanmanın, en büyük bileşeni internet olgusudur.

İnternet kafelerin kullanım nedenleri kişilerarası iletişimden (e-posta, chat) mesleki gelişime (sanal ortamda iş arama, eğitim alma), eğlenceden (bilgisayar oyunları, internet gezginliği, porno siteleri ziyaret) akademik kullanımlara (eğitim kurumu araştırma, çeşitli yazılımları kullanma) ve teknik kullanımlara (çıkartma alma, tarama) uzanan geniş bir yelpazeyi kapsamaktadır. Bu mekanlar sadece sanal iletişim olanakları değil, diğer kafe kullanıcıları ile birebir sosyal etkileşim imkanları da sunmaktadırlar (Kalyon, 2000; Miller ve Slater, 2000; Reinhardt, 2001; aktaran; Yıldız, 2002)

İnternete erişim olanakları konusunda bireysel ya da kurumsal (örneğin; okullar vb.) eşitsizliklere bir çözüm olarak gündeme gelen seçeneklerden birisi de internet kafelerdir. Halka açık internet erişimi olanağı sağlayan bu tür yerler sayesinde bireyler ya da toplumsal sınıflar arasında var olan eşitsizliklerin azaltılabileceği, internet kullanımının yaygınlaştırılabileceği ve böylece

toplumda ekonomik ve eğitimsel yönden bir gelişmenin sağlanabileceği savunulmaktadır.

Bilgi toplumu olma yolunda, internet kafelerin toplum nazarında bilgi hazinesi dijital kütüphaneler olarak algılanmasını, eğitim amaçlı da kullanılabileceğini tesis etmek, her yaşta bireyleri bu yönde internet kullanımına teşvik etmek, ayrıca internet konusunda bilinçlendirebilmek için basın desteğinde, kurum ve kuruluşlarca yoğun çalışmaların yapılması gerekmektedir. Bilgi çağının inanılmaz olanaklarını iyi kullanabilme yöntemlerini de, yoğun eğitim faaliyetleri süreci içerisinde günlük hayata adapte edebilmeyi gerçekleştirmek ve maksimum faydayı elde edebilmek gerekmektedir (Gümüş, 2003).

İnternet kafelerin yaygınlık kazanması, bu kafelerde erişilen içeriğin kontrolü sorununu da beraberinde getirmiştir. Birçok ülke internet kafeler yoluyla erişilen web sayfalarını denetim altında tutmakta, bu amaçla ya kafeleri kapatmakta ya da faaliyetlerini sınırlamaktadır.

İnternet kafe hizmetlerinin yasal düzenlemelerle giderek artan oranda örnekleşme sağlaması gerekmektedir.

İnternet kafeler yasal statüleri ve sundukları hizmetler açısından, örneğin daha çok internet bağlantısı veya bilgisayar oyunu imkanı sunan kafeler olarak alt gruplara ayrılabilirler (Şardan, 2000). Bu gruplandırma işlemi sonrasında farklı gruplara farklı türde yasal düzenlemeler yapılabilir (Yıldız, 2002).

Özellikle çocukların internet kafelere gidişini engellemenin sonuçsuz kaldığı; yine de ailelerin çocuklarının internet kafelerde gezindikleri web sayfalarını ve bu mekanlarda harcadıkları zamanı sıkı kontrol altına alması gerektiğini vurgulayan; böyle kontrollü bir kullanımın çocukların karar verme yeteneklerini geliştireceğini savunanlar da vardır (Çuyar, 2001).

İnternet hızlı bir iletişim kaynağı olmasıyla beraber, gelişme çağındaki çocuklar için doğru kullanılmaması sosyal ilişkilerinin zayıflamasına, hareketsizliğe yönelmelerine yol açabilir. Doğru kullanım için bireysel gelişim

ve yaş faktörleri önemlidir.

İnternetin doğru kullanılması için zararlı olarak nitelendirilen sitelerin denetlenmesi ve öğrenciler için yararlı olabilecek sitelere ulaşabilecekleri kaynakların hazırlanması gerekmektedir.

TÜRKİYE'DE İNTERNET KAFELER

Çağımızın bilişim mucizesi olan internetin özellikle 1995 yılından sonra ülkemizde öncelikle kamu ve özel sektörde yaygın olarak kullanılmaya başlamasının ardından, sosyal hayatta İnternet hizmetlerinin verildiği yeni bir sektör ortaya çıkmıştır (Gümüş, 2003).

Mevcut düzenleme internet kafeleri üçe ayırmaktadır: Birinci grup "eğitimsel kafeler" olarak tanımlanabilecek şekilde eğitim-öğretim kurumlarının, kütüphanelerin, kamu kurumlarının, derneklerin, sendikaların ve benzeri kuruluşların internete erişim bölümlerini kapsamaktadır. Bu gruptaki mekanlar ticari amaçla çalışmamakta; sadece kendi çalışanlarına hizmet verdiğinden dolayı yönetmelik kapsamına girmemekte ve denetlenmemektedirler. İkinci grupta ticari amaçla işletilip sadece internete erişim olanağı sağlayan, bilgisayarlarında oyun oynatılması yasak olan kafeler vardır. Üçüncü grubu oluşturan kafeler ise yine ticari amaçlı ama sadece oyuna yönelik yerlerdir. Üçüncü grupta aranan, eğitim-öğretim yerlerine en az 200 metre uzakta olma şartı, ikinci grup için aranmamaktadır (Göker, 2001). Emniyet Genel Müdürlüğü'nce 26 Mart 2001 tarihinde yayımlanan ek bir genelge ile ikinci gruptaki kafelere girişte yaş sınırı kaldırılmış, üçüncü gruptakilere girişteki yaş sınırı ise 15'ten 12'ye çekilmiştir. Ancak 12 yaşından küçükler yine velisiyle veya velisinin yazılı izniyle bu mekanlara girebileceklerdir (Göker, 2001).

Medya, internet ve internet kafeler konusunda bilgilendirmekten ziyade zararları üzerinde durmaktadır. Medya bu kavramlarla ilgili olumsuz bir bakış açısı sergilemekten öte aileleri ve öğrencileri bilinçlendirme misyonu taşımalıdır.

Geleceğimiz olan öğrencilerin, internet hakkında yanlış önyargılar geliştirmesinin engellenmesi hızla gelişen bu teknolojinin ülkemizdeki geleceği açısından çok önemlidir. Bu noktada, okullarda düzenlenecek seminerler, medyada yayınlanacak programlar, internet kafelerde sağlanacak uygun ortamlar öğrencilerin internet ile doğru bir biçimde tanıştırılarak bilgilenmelerinin sağlanması açısından olumlu bir adım olacaktır.

İnternet kullanımı ile ilgili bilgilendirici kaynakların eksikliğine internet kafelerin kontrolsüzlüğü de eklenince, öğrencilerin internet kullanımı konusunda yanlış bilgilenmeleri kolaylaşmaktadır. İnternet kullanımı konusunda yasaklamalara karşı ve toplumun bilinçlendirilmesini sağlayabilmek için, internet kafeler konusunda daha çok denetleme yapılması gerekmektedir.

İnternet üzerinde yapılabilecek ve kimi Avrupa ülkelerinde uygulamaya geçirilen denetim organizasyonu -co regulation- benzeri uygulamalar hayata geçirilmelidir.

Sayıları hızla artan ve genellikle çocuklarla gençlerin, internete giriş için en çok internet kafeleri tercih etmeleri göz önüne alındığında internet kafelerin sağlıklı bir yapıya kavuşturulmaları, eğitim amaçlı merkezler haline getirilmeleri ve suç unsuru mekanlardan uzak tutulmaları amacıyla bu mekanların denetlenmesi büyük önem teşkil etmektedir (Gümüş, 2003).

İNTERNET KAFELER VE EĞİTİM BOYUTU

21. yüzyılda söz sahibi olacak kuşaklar, şu an ilköğretim okullarında öğrenim gören çocuklar olacaktır. Öyleyse, ilköğretim okullarının misyonu, bu güne değil, geleceğe insan yetiştirmektir.

İlköğretim kademesinin de yer aldığı eğitim sistemindeki sorunları çözmek için sistem içerisinde bilimsel ve teknolojik bir yapı oluşturulması gerekmektedir. Bu yapının kurulabilmesi için de en etkili teknolojik araçlar bilgisayar ve internettir .

MEB, bilgi toplumunun ihtiyaçlarını karřılamak için bu konuda önemli adımlar atmasına rağmen, bilgisayarla eğitim ve okulların bilgisayarlaşması konusunun önemli sorunlarla karşı karşıya olduđu bilinmektedir. Bu sorunların önemli bir kısmı kaynak ve ekonomik zorluklara bađlı olarak ilköğretim okullarındaki bilgisayar ve donanımlarının sayı ve nitelik olarak yetersizliđi ile ilgilidir (Akpınar, Turan, 2003).

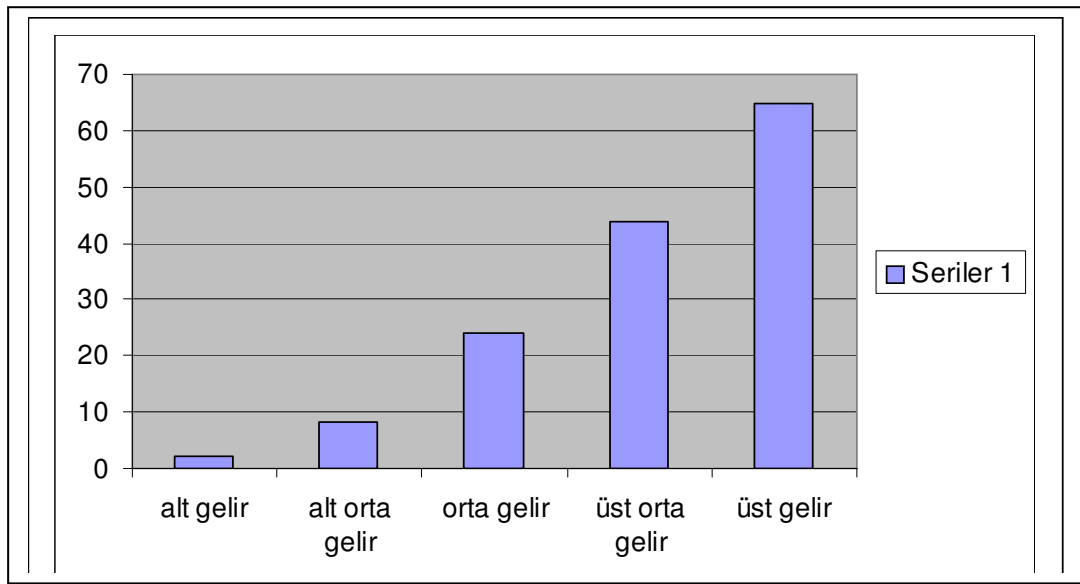
İnternet kafelerden, bütün düzeydeki öğrenciler olduđu gibi, her yařtaki bireylerin bilgiye ulaşma ve yaşam boyu öğrenme sürecinde yararlanma imkanı vardır. Önemli olan bireylere, öğrencilere, gençlere ve topluma bu mekanların bilgiye ulaşım istasyonları ve dijital kütüphaneler olduđu yaklaşımını verebilmektir. Çünkü, bu mekanlar toplumsal hayatta genel olarak maalesef oyun ve eğlence yeri, buluşma ve boş vakitleri değerlendirme yeri olarak algılanmış bulunmakta ve bu şekilde kullanılmaktadır.

KONU İLE İLGİLİ TÜRKİYE'DEKİ ARAŞTIRMALAR

2002 Türkiye Bilişim Şurası Raporunda 7-15 yař grubundaki gençlerin %90'ının interneti eğlence ve yararlı olmayan siteleri gezmek için kullandıđı, bilgisayar başında zamanlarını gereksizce harcadıkları belirtilmektedir. Bu doğrultuda internetin dođru kullanılması için yalnız gençlerin deđil, ailelerin ve tüm toplumun bilinçlendirilmesi gerekmektedir.

Gençlerin internet kullanımına ilişkin Çalıştay'a (2002) katılan ve iki grupta incelenen öğrencilerden ilk grup internetin zararlı yönlerine vurgu yaparken, diđer grup internete daha olumlu bir bakış açısı sergilemiştir. Bu iki ayrı görüşü savunan öğrenciler, kendi içlerinde benzer demografik ve sosyo ekonomik özelliklere sahiptir. İnternete olumlu bakış açısı sergileyen grubun aileleri görece daha yüksek statülü mesleklerde çalışmaktadırlar ve çoğunun evlerinde internet bağlantısı bulunurken, diđer grup daha düşük sosyo ekonomik düzeyde ailelerden gelmekte ve evlerinde genel olarak bilgisayar bulunmamaktadır. Bu durum, internetin olumlu kullanımında ailenin eğitim altyapısının önemine işaret etmektedir. Bu noktada, Türkiye'deki genel duruma göz atmak yararlı olacaktır. Aşağıdaki grafikten de izlenebileceđi gibi, üst gelir gruplarındaki ailelerin bilgisayar sahipliđi oranının %67 olduđu

görülürken, alt gelir gruplarında bu oranın % 2 olduğu görülmektedir (Grafik 1). Bu sahiplik durumu, gençleri internetin kullanımına ilişkin olgunlaştırmakta ve olumlu kullanım kültürünü edinmelerini kolaylaştırmaktadır. Aynı şekilde, internet kullanımının olumsuz yanlarına vurgu yapan ve önlem olarak yasaklamaları öneren gençlerin hemen hemen hepsinin internete bağlı bir bilgisayara sahip olmaması, internet kullanımında ülkemizdeki önemli bir eksikliğin sonucu olarak kabul edilebilir. Gençlerin interneti tanımadan yetişmesi, tüm dünyada yaygınlaşan bu kültürü edinebilmelerinin önündeki en büyük engeli teşkil etmektedir.



Grafik 1: Gelir Gruplarına Göre Evde Bilgisayar Sahipliği (TÜBİTAK-BİLTEN 2000)

Aynı raporda, internet kullanımına ilişkin sorunların çözümü için toplumsal eğitimin artırılması gerekliliği ortaya konmuştur. Öğrenciler bu konuda okulun ya da internet kafelerin kendilerine yardımcı olmalarını, söz gelimi iyi siteleri bulup listelemelerini öneriyorlar. Gençler porno sitelere girmek amacıyla da interneti kullandıklarını, bunun temel sebebinin ise cinsel eğitim eksikliğinin olduğunu belirtmişlerdir. Yalnız gençleri değil, bu siteleri hazırlayanların ve ailelerin de eğitilmesi gerektiğini düşünmektedirler. Yasakların bu siteleri daha çekici hale getirdiklerini ve “Bu siteye 18 yaşından küçüklerin girmesi sakıncalıdır” gibi uyarıların bir şey ifade etmediğini söylemektedirler.

İnternet kafelerin yaygınlaşması, bir yandan, internet kullanıcı sayısının

artmasına neden olurken, diğer yandan, bu artışın yaş, sosyal sınıf ve demografik özelliklere göre de değişmesine yol açmaktadır. Örneğin, IBS Araştırma ve Danışmanlık'ın, 2000 yılında Türkiye'de internet kullanıcıları hakkında yaptığı araştırma, 1999 yılında yüksek gelir grubuna dahil bireylerin bilgisayar sahibi olduğunu ve internetten yararlandığını ve ancak son zamanlarda internet kafelerin yaygınlaşmasıyla birlikte kullanıcı kitlesinin de büyüdüğünü göstermektedir (Atıcı, Dikici, 2003).

Atıcı ve Dikici'nin (2003) internet kafe kullanıcılarının internet erişimine ilişkin bulgularına göre, araştırmaya katılanlar %60.40 oranında internete sadece internet kafeleri kullanarak erişmektedir.

Orhan ve Akkoyunlu (2004) tarafından yapılan araştırmada, ilköğretim öğrencilerinin internet erişim olanakları incelenmiş ve en yüksek dağılımın, sırasıyla “ev ve okul” (%23.2), “internet kafe” (%19.5) ve “okul/internet kafe”lerin (%16.5) oluşturduğu görülmüştür. En yüksek dağılımı “ev ve okul”dan internete erişim oluştursa da, internete yalnızca “internet kafe”lerden erişen öğrenci yüzdesinin de oldukça yüksek olduğu söylenebilir. Araştırma, bu öğrencilerin okul dışındaki saatlerde internet kafeye gidebildiklerini ve kontrolsüz bir ortamda kendilerinden yaş olarak çok büyük bireylerle aynı ortamda internetten yararlandıklarını göstermektedir. Bu durum internet kafelerin ilköğretim öğrencileri tarafından yaygın bir şekilde kullanıldığını ortaya çıkarmaktadır (Aktay, Karadağ, Yılmaz, 2006)

Aktaş (2005) tarafından yapılan araştırmada ise, ilköğretim düzeyinde, çocukların %45.4'ünün zaman zaman internet kafelere gittikleri ve çocukların %3'ünün hergün, %22.5'inin haftada 1-2 kez, %5.6'sının haftada 3-4 kez internet kafeye gittikleri saptanmıştır. İnternet kafeye giden kızların oranı %33.7 iken erkek çocukların oranının %57.2 olduğu saptanmıştır. Ayrıca 7-10 yaş grubundaki çocukların %10.7'sinin, 11-13 yaş grubundaki çocukların %16.1'inin ve 14-18 yaş grubundaki çocukların %18.5'inin internet kafeye gittikleri belirlenmiştir. İnternet kafeye giden çocukların ortalama olarak burada 40-50 dakika zaman harcadıkları belirlenmiştir.

İlköğretim öğrencilerinin %39.3'ü İnterneti “bilgiye ulaşma”,

“haberleşme” ve “oyun” gibi amaçlar için kullandıkları; interneti yalnızca “ders/ödev için bilgiye ulaşma” amaçlı kullanan öğrencilerin oranının %13.9 olduğu belirtilmektedir. Bu bağlamda, interneti eğitim amacıyla kullananların oranının düşük olduğu söylenebilir. Bu oran, öğretmenlerin okul içi ve okul dışında interneti kullanarak bilgiye ulaşmaya yönelik çalışmalar vermesiyle ve onları yönlendirilmesiyle yükseltilebilir (Orhan ve Akkoyunlu, 2004).

BÖLÜM 3

YÖNTEM

Bu bölümde araştırmanın modeli, evren ve örnekleme, verilerin toplanması, verilerin çözümlenmesi ve yorumlanması ele alınmıştır.

Araştırmanın Modeli

Araştırma verileri, genel tarama modeline dayalı olarak gerçekleştirilmiştir. Araştırmanın amaçları doğrultusunda literatürdeki bilgiler taranıp yorumlanmış ve anket yöntemiyle internet kafelerde müşteri olarak bulunan ilköğretim kademesindeki öğrencilerden veriler toplanmıştır. İlgili literatür taraması ışığında bilgi toplumu gereksinimlerini sağlayacak internet kafelerin ilköğretim kademesindeki öğrenciler tarafından eğitim amaçlı kullanımı ve bu işletmelerin üstlendiği misyonun önemi hakkında çeşitli tespitler ortaya çıkarılması amaçlanmıştır.

Evren ve Örneklem

Araştırmanın evreni, internet kafelerde müşteri olarak bulunan ilköğretim kademesindeki öğrencilerden oluşmaktadır.

Araştırmanın örneklemini, Ankara ilinin beş merkez ilçesinde (Çankaya, Altındağ, Keçiören, Mamak, Yenimahalle) yer alan ve veri toplama araçlarının uygulanmasına izin veren internet kafe işletmelerinde (her ilçede 3'er adet) bulunan ve veri toplama araçlarını yanıtlamayı kabul eden otuzar internet kafe müşterisi (ilköğretim kademesindeki öğrenciler) olmak üzere toplam 450 kişi oluşturmuştur.

Verilerin Toplanması

Araştırmanın kuramsal yapısını ve ihtiyaç duyulan verileri toplamada kullanılacak olan anketleri geliştirmek amacı ile araştırmanın sınırlılıkları ve amaçları çerçevesinde yurt içinde ve dışındaki yazılı kaynaklara ulaşılmaya çalışılmış ve ilgili olanlar seçilmiştir.

Araştırma amaçları doğrultusunda gereksinim duyan verileri toplamak üzere araştırmacı tarafından bir anket formu geliştirilmiştir. Bu anket formu geliştirme aşamasında çeşitli uzmanların görüşleri alınmıştır.

Anket iki bölümden oluşmuştur. Anketin birinci bölümü, internet kafeleri kullanan ilköğretim öğrencilerinin kişisel özelliklerini belirlemek üzere geliştirilmiş 10 sorudan oluşmaktadır.

Anketin ikinci bölümünde ise internet kafeleri kullanan ilköğretim öğrencilerinin bilgisayar, internet kavramlarına ve internet kafe kazanımlarına ilişkin bilgilerini ve becerilerini belirlemek üzere 29 soru geliştirilmiştir.

Verilerin Çözümü ve Yorumlanması

Literatür taraması ile toplanan veriler araştırmanın amacı ve sınırlılıkları çerçevesinde kuramsal yapının oluşturulmasında kullanılmıştır.

Araştırma amaçlarına ulaşabilmek amacıyla oluşturulan anket formunun uygulanmasından elde edilen verilerin işaretlenme doğruluğu kontrol edilmiştir. Bu aşamadan sonra işaretlenmiş veriler, Microsoft Excel programında girilmiş ve SPSS (Statistical Package for The Social Science) for Windows programına aktarılmıştır. Verilerin doğruluğunu kontrol amacıyla bilgisayar çıktısı alınarak anketteki işaretlemelerle karşılaştırılmıştır. Doğruluğu kontrol edilen veriler çözümlenmiştir. Analizde araştırmanın alt amaçlarına ulaşabilmek için frekans ve yüzde dağılımları ile ki kare teknikleri kullanılmıştır. İstatistiksel çözümlenmelerin tamamı SPSS paket programı kullanılarak gerçekleştirilmiştir.

Anket formları frekans (f) ve yüzde (%) kullanılarak tablolandırılmış ve

yüzdelerinin yoğunluğu dikkate alınarak yorumlanmıştır.

Oluşturulan tablolardan önce giriş ifadesi yazılmış, daha sonra da tablo içerisinde gerekli sayısal değerler verilmiştir. Elde edilen verilerin istatistiksel ve mantıksal yorumu yapılmış ve ilgili literatürden elde edilen bulgular ile de ilişki kurulmuştur.

BÖLÜM 4

BULGULAR VE YORUMLAR

Alan araştırması sonucu elde edilen bulguların istatistiksel olarak değerlendirilmesi bu bölümde sunulmuştur. Araştırmamızın uygulama alanı olan internet kafelerdeki ilköğretim öğrencileriyle ilgili bulgular ve bunlara ilişkin yorumlar, literatür taraması sonucu elde edilen bulgular ile birlikte verilmiştir.

Elde edilen bulgular araştırmanın alt amaçları dikkate alınarak aşağıdaki şekilde gruplandırılmıştır.

- a. İnternet Kafeye Giden İlköğretim Öğrencilerinin Kişisel Özellikleri
- b. İnternet Kafeye Giden İlköğretim Öğrencilerinin Bilgisayar ve İnternet Teknolojisine Sahip Olma ve Kullanımını Öğrenme Durumları
- c. İnternet Kafeye Giden İlköğretim Öğrencilerinin İnternet Kafeyi Kullanma Durumları
- d. İnternet Kafeye Giden İlköğretim Öğrencilerin İnternet Uygulamalarından Yararlanma Şekilleri ve Etkileri
- e. İnternet Kafeye Gitmelerinin Okul Başarısına, Okula Devam Durumuna, Derslerine ve Araştırmaya Karşı İlgilerine Etkisine İlişkin Görüşleri
- f. İnternet Kafeye Giden İlköğretim Öğrencilerin İnternet Kafelerin Düzenlenmesine ve İşletimine İlişkin Görüşleri

a. İnternet Kafeye Giden İlköğretim Öğrencilerinin Kişisel Özellikleri:

Kişisel özellikler, yaş, cinsiyet, okul türleri, devam ettikleri sınıf dağılımları, ekonomik durum, haftalık harçlık miktarları ile internet kafede bulunma süreleri arasında ilişki, anne babaların eğitim düzeyi, bilgisayar ve internet kullanım durumları alt başlıkları altında verilmektedir.

Cinsiyet: Araştırmaya katılan öğrencilerin cinsiyetlerine ilişkin dağılım, Çizelge 1’de verilmiştir.

Çizelge 1

Araştırmaya Katılan Öğrencilerin Cinsiyete Göre Dağılımları

Cinsiyet	f	%
Kız	126	28
Erkek	324	72
Toplam	450	100.00

Çizelge 1’de yer alan, araştırmaya katılan öğrencilerin cinsiyetlerine ilişkin dağılım incelendiğinde, öğrencilerin %72’ sinin erkek, %28’inin ise kız olduğu görülmektedir. Bu bulgu ile Bakay’ın (2001), interneti kullanan erkek öğrencilerin %68.20 oranında bulunması bulgusu paralellik göstermektedir.

Araştırma sonucunda elde edilen, interneti kullanan erkek öğrencilerin %72 oranında bulunması sonucu ile Deryakulu ve Eşgi’ nin (2001), internet kafe kullanıcılarının %87.5’inin erkek olduğu bulgusu benzerlik göstermektedir.

Çizelge 2

Araştırmaya Katılan Öğrencilerin İlçelere ve Cinsiyete Göre Dağılımları

İlçe		Cinsiyet		Toplam
		Kız	Erkek	
Çankaya	f	30	60	90
	%	33.3	66.7	20.0
Altındağ	f	13	77	90
	%	14.4	85.6	20.0
Keçiören	f	26	64	90
	%	28.9	71.1	20.0
Mamak	f	27	63	90
	%	30.0	70.0	20.0
Yenimahalle	f	30	60	90
	%	33.3	66.7	20.0
Toplam	f	126	324	450
	%	28.0	72.0	100.0

Çizelge 2’de öğrencilerin ilçelere göre dağılımına baktığımızda, kız öğrenci oranı Altındağ ilçesinde %14.4’dür. Bunu, %28.9 oranıyla Keçiören, %30 ile Mamak, %33.3 ile Çankaya ve Yenimahalle ilçeleri izlemektedir.

Kız ve erkek öğrencilerin bilgisayara ve internete, internet kullanımına yönelik tutumlarında bir fark olmadığı, her iki cinsinde olumlu tutum sergilediği görülmektedir (Keser, 1999).

Elde edilen bulgulara göre, kız öğrencilerin düşük oranda olması, alt kültür ve gelir seviyesi faktörünün cinsiyet üzerinde de belirleyici bir etkisinin olduğunun göstergesi olarak yorumlanabilir.

Bu bulgulara göre, internet kafelere gelen öğrencilerin büyük çoğunluğu erkeklerden oluşmaktadır. Eğitim süreci içerisinde özellikle kız öğrencilere internetin sunduğu olanaklar yelpazesi açık ve net olarak anlatılmalı ve bu kullanım alanlarının değerlendirilmesi teşvik edilmelidir. Tüm öğrenciler için araştırma ve bilgi edinme sürecinde dijital kütüphane olarak internet kafelerden yararlanmanın büyük yarar sağlayacağı düşünülmektedir.

Yaş: Araştırmaya katılan öğrencilerin yaşa göre dağılımları ile ilgili bulgular, Çizelge 3’de görülmektedir.

Çizelge 3

Araştırmaya Katılan Öğrencilerin Yaşa Göre Dağılımları

Yaş	f	%
9	1	0.2
10	4	0.9
11	6	1.3
12	105	23.3
13	121	26.9
14	158	35.1
15	52	11.6
16	3	0.7
Toplam	450	100.0

Bu bulgulara göre, öğrencilerin büyük çoğunluğunu %74,3 oranında 12 yaş üzeri öğrenciler oluşturmaktadır. 9-10-11 yaşındaki öğrenciler %2.4 oranındadır. İçişleri Bakanlığının internet kafelerle ilgili yayınladığı 26.04.2006 tarihli ve 2006-38 sayılı genelgede 12 yaş ve altındaki çocukların yanlarında veli ve vasilerin olmaksızın internet kafelere girişlerine izin verilmemesine ilişkin kararı ile elde edilen bu bulgu birbirini destekler niteliktedir. İnternet kafelerle ilgili yaş sınırı ile ilgili düzenlemeye büyük oranda uyulduğunu bu bulgu doğrulamaktadır.

Okul Türleri: Araştırmaya katılan öğrencilerin okul türlerine ilişkin dağılımları ile ilgili bulgular, Çizelge 4'te görülmektedir.

Çizelge 4

Araştırmaya Katılan Öğrencilerin Okul Türlerine Göre Dağılımları

Okul Türü	f	%
Devlet okulu	408	90.7
Özel okul	42	9.3
Toplam	450	100.0

Öğrencilerin okul türlerine ilişkin dağılım incelendiğinde, öğrencilerin %90.7'sinin devlet okulunda, %9.3'ünün özel okulda eğitim aldığı görülmektedir.

Bu bulgulara göre devlet okulunda okuyanların büyük çoğunlukta olması, sosyoekonomik seviyesi alt ve orta grupta olan öğrencilerin daha çok internet kafe kullandıklarını ortaya koymaktadır. Bu sonuca göre, tüm öğrencilerin internet kullanım olanağından yararlanma açısından eşit şansa sahip olmasını destekleyen ortamlar olarak internet kafelerin faydalı olacağı düşünülmektedir.

Devam Ettikleri Sınıf Dağılımları: Araştırmaya katılan öğrencilerin sınıflarına göre dağılımları ile ilgili bulgular, Çizelge 5'te görülmektedir.

Çizelge 5

Araştırmaya Katılan Öğrencilerin Sınıflara Göre Dağılımları

Sınıf	f	%
4	5	1.1
5	19	4.2
6	94	20.9
7	124	27.6
8	208	46.2
Toplam	450	100.0

Öğrenciler, %46.2 oranında ilköğretim 8. sınıf düzeyindedir. Bunu, %27.6 ile 7. sınıf öğrencileri izlemektedir. 6. sınıf düzeyinde bulunanlar %20.9'dur. Öğrenciler %4.2 ile 5. sınıf, %1.1 ile 4. sınıf düzeyindedir. Bu bulgu, araştırmaya katılan öğrencilerin ağırlıklı 12 yaşın üzerinde olduğu bulgusu ile paralellik göstermektedir.

Ekonomik Durum: Araştırmaya katılan öğrencilerin ailelerinin sosyo-ekonomik düzeyi ile haftalık harçlıklarına ilişkin dağılım Çizelge 6'da verilmiştir.

Çizelge 6

**Araştırmaya Katılan Öğrencilerin Ailelerinin Sosyo-Ekonomik Düzeyi ile
Öğrencilerin Haftalık Harçlık Durumları Arasındaki İlişki**

Ailenin Sosyo-Ekonomik Düzeyi		Haftalık Harçlık Durumu				Toplam
		2 YTL'den az	3-5 YTL	6-10 YTL	11 YTL'den fazla	
Alt	f	4	14	72	4	94
	%	4.3	14.9	76.6	4.3	20.9
Orta	f	23	32	94	175	324
	%	7.1	9.9	29.0	54.0	72.0
Üst	f	-	3	7	22	32
	%	-	9.4	21.9	68.8	7.1
Toplam	f	27	49	173	201	450
	%	6.0	10.9	38.4	44.7	100.0
$\chi^2 = 95.04, sd=6, P=0.00$						

Çizelge 6 incelendiğinde, araştırmaya katılan öğrencilerin ailelerinin sosyo-ekonomik düzeyi ile öğrencilerin haftalık harçlık durumları arasındaki ilişkinin anlamlı olduğu görülmektedir [$\chi^2 = 95.04, sd=6, P<0.01$]. Dağılımlar incelendiğinde, alt sosyo-ekonomik düzeyde bulunan öğrencilerin ağırlıklı olarak haftalık 6-10 YTL harçlık aldığı (%76.6), orta sosyo-ekonomik düzeyde bulunanların (%54) ve üst sosyo-ekonomik düzeyde bulunanların (%68.8) ise 11 YTL'den fazla harçlık aldığı görülmektedir.

Araştırmaya katılan öğrencilerin haftalık harçlık durumlarına ilişkin bulgular incelendiğinde, %44.7'sinin 11 YTL'den fazla, %38.4'ünün 6-10 YTL, %10.9'unun 3-5 YTL ve %6'sinin 2 YTL'den az olduğu görülmektedir.

Elde edilen bulgulara göre, araştırmaya katılan öğrencilerin sosyo-ekonomik düzey dağılımları incelendiğinde alt sosyo-ekonomik düzey %20.9, orta sosyo-ekonomik düzey %72, ve üst sosyo-ekonomik düzey oranı %7.1'dir.

Öğrencilerin %72'si orta sosyo-ekonomik düzeydedir. Bu bulgu ile Deryakulu ve Eşgi' nin (2001), internet kafe kullanıcılarının büyük bir kısmı %92.5 oranında orta sosyo-ekonomik düzeydedir bulgusu ile paralellik göstermektedir.

Araştırmaya katılan öğrencilerin ailelerinin sosyo-ekonomik düzeyi ile ailelerin aylık gelir durumuna ilişkin dağılım Çizelge 7'de görülmektedir.

Çizelge 7

Araştırmaya Katılan Öğrencilerin Ailelerinin Sosyo-Ekonomik Düzeyi ile Ailelerin Aylık Gelir Durumuna İlişkin Dağılım

Ailenin Sosyo-Ekonomik Düzeyi		Ailelerin Aylık Gelir Durumu				Toplam
		300'den az	300-600	601-1000	1001'den fazla	
Alt	f	3	30	45	16	94
	%	3.2	31.9	47.9	17.0	20.9
Orta	f	2	67	93	162	324
	%	0.6	20.7	28.7	50.0	72.0
Üst	f	5	1	8	18	32
	%	15.6	3.1	25.0	56.3	7.1
Toplam	f	10	98	146	196	450
	%	2.2	21.8	32.4	43.6	100.0
$\chi^2 = 68.06, sd=6, P=0.00$						

Çizelge 7 incelendiğinde, araştırmaya katılan öğrencilerin ailelerinin sosyo-ekonomik düzeyi ile ailelerin aylık gelir durumları arasındaki ilişkinin anlamlı olduğu görülmektedir [$\chi^2 = 68.06, sd=6, P=0.00$]. Dağılımlar incelendiğinde, alt sosyo-ekonomik düzeyde bulunan ailelerin yarıya yakınının aylık 601-1000 YTL gelire sahip olduğu (%47.9), yarısının (%50.0) orta sosyo-ekonomik düzeyde bulunduğu ve yarıdan biraz fazlasının (%56.8) üst sosyo-ekonomik düzeyde 1001 YTL'den fazla aylık gelire sahip olduğu görülmektedir.

Andiç (2002), Türkiye’de kişisel bilgisayar ve internet imkanlarının düşük oranda olması nedeniyle vatandaşların önemli bölümünün internete evinde kendi bilgisayarından erişme yolunun kapalı olduğunu belirtmektedir.

Araştırmaya katılan öğrencilerin ve ailelerinin büyük çoğunluğunun gelir düzeylerinin düşük olması, alt ve orta sosyo-ekonomik düzeyde olmaları nedeniyle internet hizmetlerini internet kafelerden almaktadırlar. Bu nedenle, internet kafelerin fırsat ve olanak eşitliği şansı yaratmak adına faydalı bir ortam olduğu söylenebilir.

Öğrencilerin Haftalık Harçlık Miktarları İle İnternet Kafede Bulunma Süreleri Arasında İlişki: Araştırmaya katılan öğrencilerin haftalık harçlık miktarları ile internet kafede bulunma süreleri arasındaki ilişki ile ilgili bulgular Çizelge 8’de görülmektedir.

Çizelge 8

Araştırmaya Katılan Öğrencilerin Haftalık Harçlık Miktarları ile İnternet Kafede Bulunma Süreleri Arasındaki İlişki

Haftalık Harçlık Durumu		İnternet Kafede Bulunma Süreleri				Toplam
		1 saatten az	1-3 saat	4-6 saat	6 saatten fazla	
2 YTL'den az	f	12	15	-	-	27
	%	44.40	55.60	-	-	6.00
3-5 YTL	f	6	35	5	3	49
	%	12.20	71.40	10.20	6.10	10.90
6-10 YTL	f	47	121	5	-	173
	%	27.20	69.90	2.90	-	38.40
11 YTL'den fazla	f	27	147	6	21	201
	%	13.40	73.10	3.00	10.40	44.70
Toplam	f	92	318	16	24	450
	%	20.40	70.70	3.60	5.30	100.00

Öğrenciler internet kafede bulunma süreleri incelendiğinde, %70.7'sinin 1-3 saat arası, %20.4'ünün 1 saatten az, %5.3'ünün 6 saatten fazla ve %3.6'sının 4-6 saat arası olduğu görülmektedir.

Bu bulgulara göre, öğrenciler internet kafeye gittiğinde %70.7 oranında 1-3 saat arası vakit geçirmektedir. Elazığ Valiliği'nce (2001) yapılan bir araştırmada, internet kafe müşterilerinin %70'inin 1-2 saat bu mekanlarda zaman geçirdikleri bulgusuna ulaşılmıştır. Bu iki bulgu paralellik göstermektedir.

SPSS'de yapılan çözümlerde, beklenen değerın 5'ten küçük olduğu gözenek sayısı, toplam gözenek sayısının %20'sini geçtiğinden ki-kare değeri hesaplanamamıştır.

Anne Babaların Eğitim Düzeyi, Bilgisayar ve İnternet Kullanım Durumları: Araştırmaya katılan öğrencilerin ailelerinin eğitim düzeyi ile ailelerin bilgisayar ve internet kullanımı arasındaki ilişki ile ilgili bulgular Çizelge 9'da görülmektedir.

Çizelge 9

**Araştırmaya Katılan Öğrencilerin Anne Babalarının Eğitim Düzeyi ile
Bilgisayar ve İnternet Kullanımı Arasındaki İlişki**

Anne-Babanın Eğitim Düzeyi		Anne-Babanın Bilgisayar/İnternet Kullanma Durumu				Toplam
		1	2	3	4	
İlkokul	f	2	14	16	64	96
	%	2.1	14.6	16.7	66.7	21.3
Ortaokul	f	27	66	32	79	204
	%	13.2	32.4	15.7	38.7	45.3
Lise	f	-	20	71	20	111
	%	-	18.0	64.0	18.0	24.7
Üniversite	f	12	-	13	14	39
	%	30.8	-	33.3	35.9	8.7
Toplam	f	41	100	132	177	450
	%	9.1	22.2	29.3	39.3	100.0

$\chi^2 = 155.69, sd=9, P=0.00$

Çizelge 9'da araştırmaya katılan öğrencilerin anne babalarının %21.3'ünün ilkokul mezunu, %45.3'ünün ortaokul mezunu, %24.7'sinin lise mezunu ve %8.7'sinin üniversite mezunu olduğu görülmektedir.

Çizelge 9 incelendiğinde, araştırmaya katılan öğrencilerin ailelerinin eğitim düzeyi ile ailelerin bilgisayar ve internet kullanımı arasındaki ilişkinin anlamlı olduğu görülmektedir [$\chi^2 = 155.69, sd=9, P=0.00$]. Dağılımlar incelendiğinde, ilkokul mezunu ailelerin %66.7'sinin , ortaokul mezunlarının %38.7'sinin, lise mezunlarının %18'inin ve üniversite mezunlarının %35.9'unun bilgisayar ve internet kullanmadığı görülmektedir.

Elde edilen bulgular ile ailelerin sosyo-ekonomik düzeyi benzerlik göstermektedir. Türkiye'deki internet kullanıcıları hâlâ toplumun orta-üst ve üst kesimleriyle, eğitilmiş bir azınlıkla sınırlıdır. Bilgisayar fiyatları ve internet kullanım ücretleri giderek düşüyor olsa da ağırlıklı oranda orta ve alt sosyo-

ekonomik düzeye sahip ailelerce bir öncelik olmamaktadır.

İnternetin yeterince tanınmaması durumunda aileler internetin olumlu yanlarını göz ardı edip bunu yasaklama yoluna gitmektedirler. Bu bağlamda, ailelerin eğitim düzeyinin özellikle öğrenciler tarafından internetin olumlu kullanımında etken olduğu düşünülmektedir.

Ayrıca Kraut ve diğerleri (2000), tarafından yapılan bir araştırma, çocuk ve gençlerin diğer aile üyelerinin teknolojiyle tanışması sürecinde kilit roller üstlendiklerini ortaya koymuştur.

İnternet kafelere gelen öğrencilerin büyük çoğunluğu erkeklerden oluşmaktadır. Kültür ve gelir seviyesi yükseldikçe öğrencilerin kullanım oranı artmaktadır. Öğrenciler ağırlıklı olarak 12 yaş üzerindedir.

b. İnternet Kafeye Giden İlköğretim Öğrencilerinin Bilgisayar ve İnternet Teknolojisine Sahip Olma ve Kullanımını Öğrenme Durumları:

Öğrencilerin bilgisayar ve internet teknolojisine sahip olma ve kullanımını öğrenme durumları, okullarında bilgi teknolojisi sınıfı ve internet bağlantısı bulunma durumu, evlerinde bilgisayar ve internet bağlantısı bulunma durumu, bilgisayar dersi alma durumu, bilgisayar kullanmayı öğrendikleri yer, bilgisayar dersi alma durumu ile bilgisayar kullanmayı öğrendikleri yer arasındaki ilişki, interneti ilk kez kullandıkları yerler alt başlıkları altında verilmektedir.

Öğrencilerin Okullarında Bilgi Teknolojisi Sınıfı ve İnternet Bağlantısı Bulunma Durumu: Çizelge 10'da öğrencilerin okullarında bilgi teknoloji sınıfı bulunma durumuna ilişkin dağılım gösterilmektedir.

Çizelge 10

**Araştırmaya Katılan Öğrencilerin Okullarında Bilgi Teknolojisi Sınıfı
Bulunma Durumuna İlişkin Dağılım**

Bilgi Teknolojisi Sınıfı	f	%
Evet	309	68.7
Hayır	141	31.3
Toplam	450	100.0

Araştırmaya katılan öğrencilerin, %68.7'sinin okullarında bilgi teknolojisi sınıfı bulunmakta, %31.3'ünde bulunmamaktadır. Bu bulgu ile Deryakulu ve Eşgi'nin (2001), okulunda bilgisayar laboratuvarı bulunan öğrencilerin %62.70 oranında olması bulgusu paralellik göstermektedir.

Çizelge 11'de ise öğrencilerin okullarında internet bağlantısı bulunma durumuna ilişkin dağılım gösterilmektedir.

Çizelge 11

**Araştırmaya Katılan Öğrencilerin Okullarında İnternet Bağlantısı
Bulunma Durumuna İlişkin Dağılım**

Okulda İnternet Bağlantısı	f	%
Evet	341	75.8
Hayır	109	24.2
Toplam	450	100.0

Yine araştırmaya katılan öğrencilerin %75.80'inin okullarında internet bağlantısı bulunmakta, %24.20'sinde bulunmamaktadır.

Elde edilen %75.8'lik öğrencilerin okullarında internet bağlantısı bulunması bulgusu ile Deryakulu ve Eşgi'nin (2001), okulunda internet bağlantısı bulunan öğrencilerin %62.7 oranında olması bulgusu benzerlik

göstermektedir.

Bu sonuca göre, MEB'in kurduğu bilgi teknolojisi sınıflarında internet bağlantısı sağlanmaktadır.

Öğrencilerin Evlerinde Bilgisayar ve İnternet Bağlantısı Bulunma Durumu: Araştırmaya katılan öğrencilerin evlerindeki bilgisayarda internet bağlantısı bulunma durumu ile ailenin sosyo-ekonomik düzeyi arasındaki ilişki ile ilgili bulgular, Çizelge 12'de görülmektedir.

Çizelge 12

Araştırmaya Katılan Öğrencilerin Evlerindeki Bilgisayarda İnternet Bağlantısı Bulunma Durumu ile Ailenin Sosyo-Ekonomik Düzeyi Arasındaki İlişki

Ailenin Sosyo-Ekonomik Düzeyi		Evdeki Bilgisayarda İnternet Bulunma Durumu		Toplam
		Evet	Hayır	
Alt	f	23	71	94
	%	24.5	75.5	20.9
Orta	f	177	147	324
	%	54.6	45.4	72.0
Üst	f	27	5	32
	%	84.4	15.6	7.1
Toplam	f	227	223	450
	%	50.4	49.6	100.0
$\chi^2 = 42.38, sd=2, P=0.00$				

Araştırmaya katılan öğrencilerin %68.4'ünün evlerinde bilgisayarları bulunmakta, %31.6'lık bölümününse evlerinde bilgisayarları bulunmamaktadır.

Elde edilen bu bulgu ile İnternet Kurulu tarafından yapılan Gençlerin İnternet Kullanımı (2002) konulu araştırma raporunda yer alan evlerinde bilgisayar bulunan öğrencilerin %57, bulunmayanların ise %43 olması bulgusu paralellik göstermektedir.

Araştırma bulgularına göre, öğrencilerin % 50.4'ünün evlerinde internet bağlantısı bulunmaktadır. Evlerinde internet bağlantısı bulunmayanların oranı ise % 49.6'dır.

Çizelge 12 incelendiğinde, araştırmaya katılan öğrencilerin evlerindeki bilgisayarda internet bağlantısı bulunma durumu ile ailenin sosyo-ekonomik düzeyi arasındaki ilişkinin anlamlı olduğu görülmektedir [$\chi^2 = 42.38$, $sd=2$, $P<0.01$]. Dağılımlar incelendiğinde, alt sosyo-ekonomik düzeyde bulunan öğrencilerin %24.5'inin, orta sosyo-ekonomik düzeyde bulunanların %54.6'sının ve üst sosyo-ekonomik düzeyde bulunanların %84.4'ünün evlerindeki bilgisayarda internet bağlantısına sahip olduğu görülmektedir.

Araştırmaya katılan öğrencilerin, %68.4'ünün bilgisayarı ve %50.4'ünün internet bağlantısı olduğu halde internet kafeleri kullanmaları dikkat çekmektedir.

Öğrencilerin Bilgisayar Dersi Alma Durumu: Araştırmaya katılan öğrencilerin okullarında bilgisayar dersi alma durumları ile ilgili bulgular Çizelge 13'te görülmektedir.

Çizelge 13

Araştırmaya Katılan Öğrencilerin Okulda Bilgisayar Dersi Alma Durumlarına İlişkin Dağılım

Okulda Bilgisayar Dersi Alma Durumu	f	%
Evet	340	75.6
Hayır	110	24.4
Toplam	450	100.0

Bu bulgulara göre, bilgisayar dersi alan öğrenciler %75.6, almayanlar %24.4 oranındadır.

MEB, öğretim programlarında bilgisayar derslerini ilköğretim okullarında uygulamaktadır. Bilgisayar dersi ile temel bilgisayar kullanım

bilgisi okullarda verilmektedir. Ancak, okullarda bilgisayar dersleri dışındaki dersler için araştırma ve bilgilenme imkanının olmaması öğrencilerin internet kafeleri daha çok kullanması sonucunu ortaya koymaktadır.

Öğrencilerin Bilgisayar Kullanmayı Öğrendikleri Yer: Araştırmaya katılan öğrencilerin bilgisayar kullanmayı öğrendikleri yerlere ilişkin bulgular Çizelge 14'te görülmektedir.

Çizelge 14

**Araştırmaya Katılan Öğrencilerin
Bilgisayar Kullanmayı Öğrendikleri Yerlere İlişkin Dağılım**

Bilgisayar Kullanmayı Öğrendikleri Yerler	f	%
Okulda bilgisayar dersi olarak	73	16.2
Kitaplardan yararlanarak kendi kendime öğrendim.	51	11.3
Arkadaşlarım yardımıyla öğrendim.	106	23.6
İnternet kafede öğrendim.	220	48.9
Toplam	450	100.0

Elde edilen bulgulara göre öğrencilerin %48.9' u, bilgisayar kullanmayı internet kafede öğrenmişlerdir. Bunu %23.6 ile arkadaşlarından öğrenenler izlemektedir. Okulda bilgisayar dersi olarak öğrenenlerin %16.2, kitaplardan yararlanarak kendi kendine öğrenenler ise %11.3'dür.

MEB verilerine göre, Türkiye'de 34.261 ilköğretim okulunda, 308.253 bilgisayar bulunmaktadır. Bu sayı bilgisayar kullanmayı öğretmek için yetersiz olmadığı sonucunu çıkarmaktadır Ancak elde edilen bulgular, okullarımızın bilgisayar kullanmayı öğretmek konusunda yeterliliğini ortaya koymakta ve internet kafelerin bilgisayar okuryazarlığını artırma açısından daha etkili olduğunu göstermektedir (Keser, 2006).

Öğrencilerin Bilgisayar Dersi Alma Durumu ile Bilgisayar Kullanmayı Öğrendikleri Yer Arasındaki İlişki: Araştırmaya katılan öğrencilerin bilgisayar dersi alma durumu ile bilgisayar kullanmayı öğrendikleri yere ilişkin bulgular Çizelge 15'te görülmektedir.

Çizelge 15

Araştırmaya Katılan Öğrencilerin Okulda Bilgisayar Dersi Alma Durumları ile Bilgisayar Kullanmayı Öğrendiği Yer Arasındaki İlişki

Okulda Bilgisayar Dersi Alma Durumu		Öğrencinin Bilgisayar Kullanmayı Öğrendiği Yer				Toplam
		Okulda	Kitaplardan	Arkadaşlardan	İnternet Kafede	
Evet	f	68	39	87	146	340
	%	20.0	11.5	25.6	42.9	75.6
Hayır	f	5	12	19	74	110
	%	4.5	10.9	17.3	67.3	24.4
Toplam	f	73	51	106	220	450
	%	16.2	11.3	23.6	48.9	100.0
$\chi^2 = 24.76, sd=3, P=0.00$						

Çizelge 15 incelendiğinde, araştırmaya katılan öğrencilerin bilgisayar dersi alma durumu ile bilgisayar kullanmayı öğrendikleri yer arasındaki ilişkinin anlamlı olduğu görülmektedir [$\chi^2 = 24.76, sd=3, P<0.01$]. Dağılımlar incelendiğinde, okulda bilgisayar dersi alanların %42.9'unun, okulda bilgisayar dersi almayanların ise %67.3'ünün bilgisayar kullanmayı internet kafede öğrendikleri görülmektedir.

Bu bulgular, bilgisayar dersi alan öğrencilerinde, almayanlarda olduğu gibi bilgisayar kullanmayı ağırlıklı olarak internet kafelerde öğrendiğini göstermektedir. İnternet kafelerin salt boş zaman geçirilen ve eğlenilen ortam olmaktan çok öğretici bir ortam olduğu gerçeğini vurgulamaktadır.

Öğrencilerin İnterneti İlk Kez Kullandıkları Yerler: Araştırmaya katılan öğrencilerin interneti ilk kez kullandıkları yerlere ilişkin bulgular Çizelge 16'da görülmektedir.

Çizelge 16

Araştırmaya Katılan Öğrencilerin İnterneti İlk Kez Kullandıkları Yerlere İlişkin Dağılım

İnterneti İlk Kez Kullandıkları Yerler	f	%
Okulda	5	1.2
Evde	87	19.3
İnternet kafede	226	50.2
Başka..	132	29.3
Toplam	450	100.0

Araştırmaya katılan öğrencilerin interneti ilk kez kullandıkları yere ilişkin bulgular incelendiğinde, %50.2'sinin internet kafede kullandıkları görülmektedir. Bunu başka seçeneğini işaretleyerek anne babalarının iş yerlerinde ya da arkadaşımın evinde kullananlar, %29.3 ile izlemektedir. İlk kez evde kullananlar %19.3, okulda kullananlar ise %1.1'dir.

Elde edilen bulgulara göre, bilgisayar kullanmayı öğrenmekte olduğu gibi, ilk kez internete erişimde de internet kafeler okullardan önce gelmektedir. Rehber personel, fiyat, erişilebilirlik gibi avantajlara sahip olan internet kafeler, internete erişim ve bilgisayar okuryazarlığı konusunda önemli bir katkı sağlamaktadır.

c. İnternet Kafeye Giden İlköğretim Öğrencilerinin İnternet Kafeyi Kullanma Durumları:

Öğrencilerin internet kafeyi kullanma durumları, internetin ne ifade ettiği, internet kafeye gitme süreleri, internet kafeyi kullanma sıklığı, internet kafede geçirilen süreler, internet kafeyi kullanma zamanları, ev yada okulda

internet bağlantısı olanların internet kafeye gitme nedenleri alt başlıkları altında verilmektedir.

İnternet Ne İfade Ediyor: Araştırmaya katılan öğrenciler için internetin ne ifade ettiğine ilişkin bulgular, Çizelge 17’de görülmektedir.

Çizelge 17

Araştırmaya Katılan Öğrenciler İçin İnternetin Ne İfade Ettiğine İlişkin Dağılım

İnternetin Ne İfade Ettiği	Evet		Hayır		Toplam	
	f	%	f	%	f	%
Öğrenme ve Araştırma Kaynağı	270	60.0	180	40.0	450	100.0
Haberleşme Aracı	186	41.3	264	58.7	450	100.0
Tüm dünyadan haberdar olma	141	31.3	309	68.7	450	100.0
Eğlence/oyun arkadaşı	280	62.2	170	37.8	450	100.0
Boş Vakitleri Değerlendirme Ortamı	137	30.4	313	69.6	450	100.0

Elde edilen verilere göre, öğrencilerin %62.20’si internet ortamını eğlence/oyun arkadaşı olarak değerlendirmektedir. Bunu, %60.00 oranında öğrenme ve araştırma kaynağı olarak değerlendirenler takip etmektedir. Haberleşme aracı olarak görenler %41.30, tüm dünyadan haberdar olmak amacıyla diyenler %31.30 oranındadır. %30.40’ı boş vakitlerini değerlendirme ortamı olarak değerlendirmişlerdir.

Araştırma sonucunda elde edilen internet ortamını eğlence/oyun arkadaşı olarak gören öğrencilerin oranının %62.20 olduğu bulgusu ve öğrenme ve araştırma kaynağı olarak değerlendiren öğrencilerinin oranının %60.00 olduğu bulgusu ile Atıcı ve Dikici’nin (2003) interneti eğlence ortamı

olarak gören kullanıcıların oranının %54.90 ve bilgi edinme kaynağı olarak değerlendiren öğrencilerinin oranının %50.70 olduğu bulgusu benzerlik göstermektedir.

Farklı kullanım alanlarına sahip internetten çok farklı amaçlar için yararlanılabilmektedir. Ancak, özellikle öğrenciler için öğrenme ve araştırma kaynağı olarak kullanımının yaygınlaştırılması gerekmektedir. Bunun için de özellikle eğitim kurumları ve aileler tarafından gerekli yönlendirme yapılmalıdır.

Öğrencilerin İnternet Kafeye Gitme Süreleri: Araştırmaya katılan öğrencilerin ne zamandan beri internet kafeye gittiklerine dair görüşleri alınmıştır. Elde edilen bulgular Çizelge 18'de görülmektedir.

Çizelge 18

Araştırmaya Katılan Öğrencilerin Ne Zamandan Beri İnternet Kafeye Gittiklerine İlişkin Dağılım

Ne Zamandan Beri İnternet Kafeye Gittikleri	f	%
Yaklaşık bir yıldan beri	178	39.6
2 yıldan beri	102	22.7
3 yıldan beri	71	15.8
4 yıldan beri	38	8.4
5 yıl ve üzeri	61	13.6
Toplam	450	100.0

Çizelge 18'de görüldüğü gibi, öğrencilerin %39.6'sı yaklaşık bir yıldan beri internet kafeye gitmektedir. Bunu %22.6 ile 2 yıl ve %15.8 ile 3 yıldır gidenler takip etmektedir. 4 yıldan beri gidenler %8.4, 5 yıl ve üzeri gidenler ise %13.6'dır.

Öğrencilerin yarıya yakını 3 yıl ve üzerinde bir süredir internet kafeye gitmektedir. Yarıdan fazlasının 1-2 yıldır internet kafeye gittiği görülmektedir. Bu bulgulara göre ilköğretim öğrencileri tarafından internet kafelerin tercih edilmesinin artarak devam edeceği söylenebilir.

Öğrencilerin İnternet Kafeyi Kullanma Sıklığı: Araştırmaya katılan öğrencilerin internet kafeyi kullanma sıklıklarına ilişkin bulgular, Çizelge 19'da görülmektedir.

Çizelge 19

Araştırmaya Katılan Öğrencilerin İnternet Kafeyi Kullanma Sıklıklarına İlişkin Dağılım

İnternet Kafeyi Kullanma Sıklıkları	f	%
Her gün	87	19.6
Haftada 6 gün	9	2.0
Haftada 5 gün	16	3.6
Haftada 4 gün	54	12.1
Haftada 3 gün	84	18.9
Haftada 2 gün	195	43.8
Toplam	445	100.0

Elde edilen bulgulara göre, öğrenciler internet kafeleri %43.8 oranında haftada 2 gün kullanmaktadırlar. Bunu her gün kullananlar (%19.6) ve haftada 3 gün kullananlar (%18.9) izlemektedir. Haftada 4 gün kullananlar %12.1, haftada 5 gün kullananların %3.6'tır. Haftada 6 gün kullananların oranı ise %2'dir.

Araştırma sonuçlarına göre, öğrencilerin internet kafeleri %43.8 oranında haftada 2 gün kullanma bulgusu, Atıcı ve Dikici'nin (2003) araştırmasında elde ettiği; araştırmaya katılanların interneti %55.6 oranında haftada 1-3 kez kullanma bulgusu ile benzerdir.

İnternet Kafede Geçirilen Süreler: Araştırmaya katılan öğrencilerin internet kafede geçirdikleri sürelerle ilgili bulgular, Çizelge 20'de görülmektedir.

Çizelge 20

**Araştırmaya Katılan Öğrencilerin İnternet Kafeye Gittiklerinde
Ne Kadar Kaldıklarına İlişkin Dağılım**

İnternet Kafede Kalma Süreleri	f	%
1. 1 saatten az	92	20.4
2. 1-3 saat	318	70.7
3. 4-6 saat	16	3.6
4. 6 saatten fazla	24	5.3
Toplam	450	100.0

Elde edilen bulgulara göre, öğrenciler internet kafeye gittiklerinde interneti %70.7 oranında 1-3 saat arası kullanmaktadırlar. Bu bulguyu, %20.5 ile 1 saatten az kullananlar izlemektedir. 6 saatten fazla kullananlar %5.5, 4-6 saat arası kullananlar ise %3.6'dır.

İnternet Kafeyi Kullanma Zamanları: Araştırmaya katılan öğrencilerin interneti en çok ne zaman kullandıklarına ilişkin bulgular, Çizelge 21'de görülmektedir.

Çizelge 21

**Araştırmaya Katılan Öğrencilerin İnternet Kafeye
En Çok Hangi Zamanlarda Gittiklerine İlişkin Dağılım**

İnternet Kafeye En Çok Hangi Zamanlarda Gittikleri	f	%
Hafta sonu	245	54.8
Hafta içi	163	36.5
Şubat tatilinde	6	1.3
Yaz tatilinde	33	7.4
Toplam	447	100.0

Öğrencilerin %54.8'i, internet kafelere hafta sonu gitmektedir. %36.5'i hafta içi, %7.4'ü yaz tatilinde ve %1.3'ü şubat tatilinde internet kafelere gittiklerini belirtmişlerdir.

Ev ya da Okulda İnternet Bağlantısı Olanların İnternet Kafeye Gitme Nedenleri: Araştırmaya katılan öğrencilerin evlerinde ya da okullarında internet bağlantısı varken internet kafelere gelme nedenlerine ilişkin bulgular, Çizelge 22'de görülmektedir.

Çizelge 22

Araştırmaya Katılan Öğrencilerin Evlerinde ya da Okullarında İnternet Bağlantısı Varken İnternet Kafelere Gitme Nedenlerine İlişkin Dağılım

Evlerinde ya da Okullarında İnternet Bağlantısı Varken İnternet Kafelere Gitme Nedenleri	Evet		Hayır	
	f	%	f	%
Evde/okulda kullanımım sınırlandırıldığı için	103	22.90	347	77.10
Evde/okulda çoklu oyunlar oynayamadığım için	165	36.70	285	63.30
Arkadaşlarımla geldiğim için	294	65.30	156	34.70
Yeni arkadaşlar edinmek için	90	20.00	360	80.00
Sorunla karşılaştığımda yardım alabilmek için	141	31.30	309	68.70
Ödevlerimin çıktısını almak için	155	34.40	295	65.60

Elde edilen verilere göre, öğrencilerin %65.30'u arkadaşlarıyla geldikleri için evlerinde ya da okullarında internet bağlantısı varken internet kafeleri tercih etmektedirler. Bunu, %36.70 evde/okulda çoklu oyunlar oynayamadıklarını söyleyenler takip etmektedir. Ödevlerinin çıktısını almak için gelenler %34.40, bilgisayarla ilgili bir sorunla karşılaştığında yardım alabilmek için diyenler %31.30 oranındadır. Evde/okulda kullanımı sınırlandırıldığı için gelenler %22.90, yeni arkadaşlar edinmek için gelenler ise %20'dir.

Ailelerin evde, öğretmenlerinse okulda yasak koyması internetin bilinçsiz kullanımın önünü açtığı gibi, tamamını kaybetmemek adına kontrollü bir kullanıma da teşvik edebilmektedir. Bu noktada, ailelerin ve eğitimcilerin internet hakkında bilgilendirilmesi ve çocuklara nasıl yaklaşmaları gerektiğine

ilişkin fikir alabilecekleri danışman ya da danışma kuruluşlarının olmayışının önemli bir eksiklik olduğu söylenebilir.

d. İnternet Kafeye Giden İlköğretim Öğrencilerin İnternet Uygulamalarından Yararlanma Şekilleri ve Etkileri:

Öğrencilerin internet kafelerden yararlanma şekilleri ve etkileri, cinsiyetleri ile en çok ziyaret ettikleri siteler arasındaki ilişki, ödev ve araştırma amacıyla kullandıkları arama motorları, internet kullanımıyla hayatlarında meydana gelen değişiklikler, internet kullanımının okuldaki başarı durumuna etkileri alt başlıkları altında verilmektedir.

Öğrencilerin Cinsiyetleri ile En Çok Ziyaret Ettikleri Siteler Arasındaki İlişki: Çizelge 23-24-25-26' da elde edilen bulgular, ziyaret edilen yerleri içeren maddelere göre tek tek incelenmiş ve yorumlanmıştır.

Çizelge 23

Araştırmaya Katılan Öğrencilerin Cinsiyetleri ile En Çok Ziyaret Ettikleri Siteler Arasındaki İlişki

Cinsiyet	Oyun Siteleri				Toplam	
	Evet		Hayır			
	f	%	f	%	f	%
Kız	40	31.7	86	68.3	126	28.0
Erkek	198	61.1	126	38.9	324	72.0
Toplam	238	52.9	212	47.1	450	100.0
$\chi^2 = 31.40, sd=1, P=0.00$						

Çizelge 23'deki dağılımlar incelendiğinde, oyun sitelerini ziyaret eden öğrencilerin %61.1'i erkek, %31.70'inin kız olduğu görülmektedir. Araştırmaya katılan öğrencilerin cinsiyetleri ile en çok ziyaret ettikleri siteler arasında bulunan oyun siteleriyle ilişkinin anlamlı olduğu görülmektedir [$\chi^2 = 31.40, sd=1, P < 0.01$].

İnternet kafeler, çocukların oyun oynadıkları yer olarak algılanmaktadır. Oyun oynamayı öğrenmekte bir gelişim sürecidir. Oyunun kurallarını, hangi

internet sayfasına bağlanarak oynanacağını araştırıp öğrenmek bile bir bilgilenme sürecidir. Öğrenciler derslerinde de benzer bir süreç geliştirmektedir. Öğretmenlerin öğrenme açısından dersleri ve ev ödevleri hakkında yaptırılacak araştırmalarda, internet ortamını yararlı görerek yönlendirmeleri gerekmektedir.

Çizelge 24

**Araştırmaya Katılan Öğrencilerin Cinsiyetleri ile
En Çok Ziyaret Ettikleri Siteler Arasındaki İlişki**

Cinsiyet	Eğitim Amaçlı Siteler				Toplam	
	Evet		Hayır		f	%
	f	%	f	%		
Kız	83	65.9	43	34.1	126	28.0
Erkek	157	48.5	167	51.5	324	72.0
Toplam	240	53.3	210	46.7	450	100.0
$\chi^2 = 11.06$, $sd=1$, $P=0.00$						

Çizelge 24'deki dağılımlar incelendiğinde, eğitim amaçlı siteleri ziyaret eden öğrencilerin %65.90'ının kız, %48.50'sinin erkek öğrenci olduğu görülmektedir. Araştırmaya katılan öğrencilerin cinsiyetleri ile en çok ziyaret ettikleri siteler arasında bulunan eğitim amaçlı siteler ile ilişkinin anlamlı olduğu görülmektedir [$\chi^2 = 11.06$, $sd=1$, $P<0.01$].

Çizelge 25

**Araştırmaya Katılan Öğrencilerin Cinsiyetleri ile
En Çok Ziyaret Ettikleri Siteler Arasındaki İlişki**

Cinsiyet	Sohbet Odası				Toplam	
	Evet		Hayır		f	%
	f	%	f	%		
Kız	60	47.6	66	52.4	126	28.0
Erkek	41	12.7	283	87.3	324	72.0
Toplam	101	22.4	349	77.6	450	100.0
$\chi^2 = 63.72$, $sd=1$, $P=0.00$						

Çizelge 25'deki dağılımlar incelendiğinde, sohbet odalarını ziyaret eden öğrencilerin %47.60'ının kız, %12.70'inin erkek öğrenci olduğu görülmektedir. Araştırmaya katılan öğrencilerin cinsiyetleri ile en çok ziyaret ettikleri siteler arasında bulunan sohbet odaları kullanımı ile ilişkinin anlamlı olduğu görülmektedir [$\chi^2 = 63.72$, $sd=1$, $P<0.01$].

Çizelge 26
Araştırmaya Katılan Öğrencilerin Cinsiyetleri ile
En Çok Ziyaret Ettikleri Siteler Arasındaki İlişki

Cinsiyet	Elektronik Posta				Toplam	
	Evet		Hayır		f	%
	f	%	f	%		
Kız	53	42.1	73	57.9	126	28.0
Erkek	53	16.4	271	83.6	324	72.0
Toplam	106	23.6	344	76.4	450	100.0
$\chi^2 = 33.29$, $sd=1$, $P=0.00$						

Çizelge 26'daki dağılımlar incelendiğinde, elektronik posta sitelerini ziyaret eden öğrencilerin %42.10'u kız, %16.40'ının erkek öğrenci olduğu görülmektedir. Araştırmaya katılan öğrencilerin cinsiyetleri ile en çok ziyaret ettikleri siteler arasında bulunan elektronik posta kullanımı ile ilişkinin anlamlı olduğu görülmektedir [$\chi^2 = 33.29$, $sd=1$, $P<0.01$].

En çok ziyaret edilen siteler içinde porno siteleri, terör ve satanizm gibi yasal olmayan içeriklerin ziyaret edildiklerine ilişkin bulgu yer almasa da, özellikle ilköğretim öğrencilerinin bu sayfalara erişiminin engellenebilmesi için internet kafelerin filtreleme programlarını kullanması mutlaka gerekmektedir.

Ödev ve Araştırma Amacıyla Kullanılan Arama Motorları: Araştırmaya katılan öğrencilerin ödev ve araştırma amacıyla kullandıkları arama motorlarına ilişkin bulgular, Çizelge 27'de görülmektedir.

Çizelge 27

**Araştırmaya Katılan Öğrencilerin Ödev ve Araştırma Amacıyla Kullandıkları
Arama Motorlarına İlişkin Dağılım**

Ödev ve Araştırma Amacıyla Kullanılan Arama Motorları	Evet		Hayır		Toplam	
	f	%	f	%	f	%
Yahoo	32	7.1	418	92.9	450	100.0
Google	442	98.2	8	1.8	450	100.0
Altavista	-	-	450	100.0	450	100.0

Elde edilen bulgulara göre, öğrencilerin ağırlıklı olarak %98.20'sinin Google arama motorunu kullandıkları görülmektedir. Bunu, %7.70 Yahoo kullananlar takip etmektedir.

Bu bulgu, öğrencilerin en yaygın arama motorlarını ağırlıklı olarak kullandıklarını göstermektedir. Arama motorları öğrencileri aradıkları bilgiye en hızlı yoldan ulaşmalarını sağlamaktadır. Öğrencilerin bilgi edinme amaçlı araştırmalarında kullandıkları bu arama motorları hakkında okullarda öğretmenleri tarafından, internet kafelerde rehber personel tarafından yönlendirmeleri gerekmektedir. Arama motorlarındaki aramalarda kullanılacak tercih özellikleri, ulaşmak istedikleri bilgiye daha kolay ve hızlı ulaşmalarını sağlayacaktır.

Öğrencilerin İnternet Kullanımıyla Hayatlarında Meydana Gelen Değişiklikler: Araştırmaya katılan öğrencilerin interneti kullanmaya başladıklarından beri hayatlarında meydana gelen değişikliklere ilişkin bulgular, Çizelge 28'de görülmektedir.

Çizelge 28

**Araştırmaya Katılan Öğrencilerin İnterneti Kullanmaya Başladıktan Sonra
Hayatlarında Nelerin Değiştiğine İlişkin Dağılım**

İnterneti Kullanmaya Başladıktan Sonra Hayatlarındaki Değişiklikler	Evet		Hayır		Toplam	
	f	%	f	%	f	%
Düşüncelerimi ve ilgi alanlarımı paylaşan insanlarla iletişim kurabildim.	151	33.6	299	66.4	450	100.0
Daha çok bilgiye daha kolay ulaşabildim.	273	60.7	177	39.3	450	100.0
Daha az televizyon izler oldum.	183	40.7	267	59.3	450	100.0
Daha az kitap okumaya başladım.	109	24.2	341	75.8	450	100.0
Bilgisayar kullanmaya yönelik bilgi ve becerilerim arttı.	260	57.8	190	42.2	450	100.0

Elde edilen bulgular, internet kullanmaya başlayan öğrencilerin %60.70'inin daha çok bilgiye daha kolay ulaşabildiklerini göstermektedir. Bilgisayar kullanmaya yönelik bilgi ve becerilerinin arttığını söyleyenler %57.80, daha az televizyon izleyenler %40.70, düşüncelerini ve ilgi alanlarını paylaşan insanlarla iletişim kurabildiğini söyleyenler %33.60 oranındadır. Daha az kitap okuyanların oranı ise %24.20'dir.

Öğrencilerin %60.70'inin daha çok bilgiye daha kolay ulaşabildikleri bulgusu ile Gümüş'ün (2003) internet kafe müşterilerinin internet kullanmaya başladıklarından beri, hayatında öncelikli olarak gelen değişikliğin başında, %29.40 oranında daha çok bilgiye daha kolay erişebildiklerine ilişkin bulgusu paralellik göstermektedir.

Gümüş'e (2003) göre, internet üzerinden daha çok bilgiye daha kolay erişilebilmesi, internetin öğrenmeyi kolaylaştırdığı bulgusu ile de paralellik arz

etmektedir.

İnternet Kullanımının Öğrencilerin Okuldaki Başarı Durumuna Etkisi:

Araştırmaya katılan öğrencilerin okuldaki başarı durumlarına internet kullanımının etkisi hakkındaki görüşlerine ilişkin bulgular, Çizelge 29'da görülmektedir.

Çizelge 29

Araştırmaya Katılan Öğrencilerin Okuldaki Başarı Durumlarına ve İnternet Kullanımının Bunun Üzerindeki Etkisine İlişkin Dağılım

İnternet Kullanımının Okul Başarısına Etkisi	f	%
Olumlu	333	74.0
Olumsuz	117	26.0
Toplam	450	100.0

Elde edilen bulgulara göre, öğrenciler %74 oranında okuldaki başarı durumlarına internet kullanımının olumlu etkisinin olduğunu belirtmiştir. Öğrencilerin %26'sı ise internet kullanımının okul başarısı üzerinde olumsuz etkisinin olduğunu belirtmiştir.

Bu bulgu ile Gümüş' ün (2003) öğrenci müşterilerin olumsuz etkisi dışındaki kısmen ve olumlu etki görüşü belirttikleri % 77.9 oranındaki bulgusu paralellik göstermektedir.

Öğrencilerin, MEB tarafından uygulanan yeni öğretim programları doğrultusunda araştırarak öğrenen bireyler olabilmesi için internet kullanmaları gerekmektedir. Öğretmenlerce verilecek ev ödevi/araştırmaların öğrenciler tarafından internet kullanılarak yaptırılması, daha çok bilgiye daha hızlı ulaşmalarını da sağlayacaktır.

e. İnternet Kafeye Giden İlköğretim Öğrencilerin İnternet Kafeye Gitmelerinin Okul Başarısına, Okula Devam Durumuna, Derslerine ve Araştırmaya Karşı İlgilerine Etkisine İlişkin Görüşleri:

Öğrencilerin internet kafeye gitmelerinin okul başarısına, okula devam durumuna, derslerine ve araştırmaya karşı ilgilerine ilişkin görüşleri, internet kafeye gitmelerinin okul başarı durumuna etkisi, devamsızlıkla ilgili sorun yaşama durumları ile okul saatleri içerisinde internet kafeye gitme durumları arasındaki ilişki, internet kafeye gitmelerinin derslerine etkisi, araştırma ilgisine etkisi alt başlıkları altında verilmektedir.

Öğrencilerin İnternet Kafeye Gitmelerinin Okul Başarı Durumuna Etkisi:

Araştırma bulgularına göre, öğrencilerin %50.4'ü internet kafeye gitmeye başladıktan sonra okuldaki başarı durumlarında artış olduğunu belirtmiştir. Okuldaki başarı durumlarında artış olmadığını söyleyenlerin oranı ise %49.6'dır.

Öğretmenlerce verilecek ev ödevi/araştırmaların öğrenciler tarafından geniş bilgi kaynağı olan internet kullanılarak yaptırılması okul başarısına olacağı kadar, internet kafelerin eğitim amaçlı kullanımına da olumlu katkı sağlayacaktır.

Devamsızlıkla İlgili Sorun Yaşama Durumları İle Okul Saatleri İçerisinde İnternet Kafelere Gitme Durumları Arasındaki İlişki:

Araştırmaya katılan öğrencilerin devamsızlıkla ilgili sorun yaşama durumları ile okul saatleri içerisinde internet kafelere gitme durumları arasındaki ilişkin bulgular, Çizelge 30'da görülmektedir.

Çizelge 30

Araştırmaya Katılan Öğrencilerin Devamsızlıkla İlgili Sorun Yaşama Durumları ile Okul Saatleri İçerisinde İnternet Kafelere Gitme Durumları Arasındaki İlişki

Öğrencilerin Devamsızlıkla İlgili Sorun Yaşama Durumları		Okul Saatleri İçerisinde Öğrencilerin İnternet Kafelere Gitme Durumları		Toplam
		Evet	Hayır	
Evet	f	118	57	175
	%	67.40	32.60	38.90
Hayır	f	41	234	275
	%	14.90	85.10	61.10
Toplam	f	159	291	450
	%	35.30	64.70	100.00
$\chi^2 = 129.10, sd=1, P=0.00$				

Çizelge 30'daki dağılımlar incelendiğinde, devamsızlık sorunu yaşayanların okul saatleri içerisinde internet kafelere gitme oranı %67.40, devamsızlık sorunu yaşamayanların okul saatleri içerisinde internet kafelere gitme oranı ise %14.90 olarak görülmektedir. Araştırmaya katılan öğrencilerin devamsızlıkla ilgili sorun yaşama durumları ile okul saatleri içerisinde internet kafelere gitme durumları arasındaki ilişkinin anlamlı olduğu görülmektedir [$\chi^2 = 129.10, sd=1, P<0.01$].

Okul saatleri içerisinde öğrencilerin okullarına gitmeyerek internet kafelere gitme durumu için eğitim kurumları ve internet kafe sahipleri ile kontrollü ortamlar oluşturulabilir. Okul saatleri içerisinde internet kafelerin denetlenmesinin de bu konuda yarar sağlayacağı düşünülmektedir.

Okulların kendi bina sınırlarında internet kafe kurarak, öğrencilerin devamsızlık yapmadan internet ortamından yararlanmalarını sağlayabilecekleri düşünülmektedir.

Öğrencilerin İnternet Kafeye Gitmelerinin Derslerine Etkisi: Araştırma bulgularına göre öğrenciler, internet kafeye gitmeye başladıktan sonra %59.1 oranında derslere karşı ilgilerinde artış olduğu belirtilmiştir. Derslere karşı ilgisinin artmadığını söyleyenlerin oranı ise %40.9'dur.

Öğrencilerin İnternet Kafeye Gitmelerinin Araştırma İlgisine Etkisi: Araştırma bulgularına göre, öğrencilerin %77.1'i internet kafeye gitmeye başladıktan sonra araştırmaya karşı ilgilerinde artış olduğunu belirtmiştir. Araştırmaya karşı ilgisinin artmadığını söyleyenlerin oranı ise %22.9'dur.

Bu bulgu, internet kafelerin öğrencilerin eğitim sistemi içerisinde araştırma becerilerinin ve ilgilerinin artışı üzerinde olumlu etkisi olduğu sonucunu göstermektedir.

Gümüş'ün (2003), Yılmazçoban ve Damlacı'dan (1999) aktardığına göre öğrencilere yıllık ödevler verilirken, o konu ile ilgili internet sayfalarının bulunmasının istenmesi öğrencilere internet üzerinde araştırma yapma kabiliyeti kazandıracakları belirtilmektedir.

f. İnternet Kafeye Giden İlköğretim Öğrencilerin İnternet Kafelerin Düzenlenmesine ve İşletimine İlişkin Görüşleri:

Öğrencilerin internet kafelerin düzenlenmesine ve işletimine ilişkin görüşleri, internet kafelerin fiziksel ortam özellikleri, rehber personel bulma durumu, kullanım ücreti durumu, öğrencilerin internet kafede en beğendiği özellikler, yaş yönüyle bölümler oluşturulması ve eğitim amaçlı internet adreslerinin sunulması alt başlıkları altında verilmektedir.

İnternet Kafelerin Fiziksel Ortam Özellikleri: Araştırmaya katılan öğrencilerin internet kafeleri fiziksel ortam (ışıklandırma, havalandırma, gürültü) özellikleri açısından uygun bulma durumlarına ilişkin dağılım, Çizelge 31'de görülmektedir.

Çizelge 31

**Araştırmaya Katılan Öğrencilerin İnternet Kafeleri Fiziksel Açıdan
Uygun Bulma Durumlarına İlişkin Dağılım**

İnternet Kafelerin Fiziksel Açıdan Uygunluğu	f	%
Evet	321	71.30
Hayır	129	28.70
Toplam	450	100.00

Öğrenciler, %71.30 gibi yüksek bir oranda internet kafeleri fiziksel açıdan uygun bulmaktadır. %28.70'i ise internet kafeleri fiziksel açıdan uygun bulmamaktadır. Anket sonunda, internet kafelerle ilgili belirtmek istedikleri noktalar bölümünde, 44 öğrenci sigara içilmesini istemediklerini ifade etmiştir.

İnternet Kafede Rehber Personel Bulma Durumu: Araştırma bulgularına göre öğrenciler, internet kafede %85.10 oranında rehberlik edecek personel bulabildiklerini belirtmişlerdir. Rehberlik edecek personel bulamadıklarını söyleyenlerin oranı ise %14.90'dır.

Bu bulgu, öğrencilerin internet kafelerde rehber personel bulunduğu sonucunu ortaya koymaktadır. Bu mekanlardan etkin bir şekilde yararlanabilmek amacıyla internet ve bilgisayar konusunda eğitimli kişilerin bulunması önemlidir.

İnternet Kafe Kullanım Ücreti Durumu: Araştırmaya katılan öğrencilerin internet kafe kullanım ücretlerini uygun bulma durumlarına ilişkin dağılım, Çizelge 32'de görülmektedir.

Çizelge 32

**Araştırmaya Katılan Öğrencilerin İnternet Kafelerin Kullanım Ücretlerinin
Uygunluğuna İlişkin Görüşlerinin Dağılımı**

İnternet Kafelerin Kullanım Ücretlerinin Uygunluğu	f	%
Evet	342	76.00
Hayır	108	24.00
Toplam	450	100.00

Elde edilen bulgular, öğrencilerin internet kafe kullanım ücretlerini ağırlıklı olarak %76.00 oranında uygun bulduğunu, %24.00 oranında uygun bulmadığını göstermektedir.

İnternet kafe ücretleri internet kullanımının yaygınlaşması açısından önemlidir. Öğrencilerin fırsat eşitliği sağlanarak, bilgi edinme sürecine dahil olabildikleri internet kullanımı için, internet kafe ücretlerinin yüksek olmaması gerekmektedir.

Öğrencilerin İnternet Kafede En Beğendikleri Özellikler: Araştırmaya katılan öğrencilerin internet kafede en beğendikleri özelliklerin neler olduğuna ilişkin bulgular, Çizelge 33'de görülmektedir.

Çizelge 33

**Araştırmaya Katılan Öğrencilerin İnternet Kafede En Beğendikleri
Özelliklerin Neler Olduğuna İlişkin Dağılım**

Öğrencilerin İnternet Kafede En Beğendikleri Özellikler	Evet		Hayır		Toplam	
	f	%	f	%	f	%
Bilgisayarların teknik özelliklerinin iyi olması	285	63.3	165	36.7	450	100.0
Bağlantı hızının yüksek olması	277	61.6	173	38.4	450	100.0
Sorunla karşılaştığımda yardım alabilmem	194	43.1	256	56.9	450	100.0
Ödevlerimin çıktısını almak	218	48.4	232	51.6	450	100.0
İhtiyaç duyduğum bilgileri diskete/cd'ye kaydedebilmek	129	28.7	321	71.3	450	100.0
Yiyecek içecek servisinden yararlanabilmek	68	15.1	382	84.9	450	100.0
Sınırlanmadan bilgisayar ve internet kullanabilmek	136	30.2	314	69.8	450	100.0

Elde edilen bulgulara göre, öğrencilerin internet kafede en beğendikleri özellikler şöyle sıralanmaktadır. %63.30' u bilgisayarların teknik özelliklerinin iyi olması, %61.60'ı bağlantı hızının yüksek olması, %48.40'ı ödevlerinin çıktısını almak için diyenler takip etmektedir. Bir sorunla karşılaştıklarında yardım alabildiklerini söyleyenler %43.10 oranında, sınırlanmadan bilgisayar ve internet kullanabiliyorum diyenler %30.20 oranındadır. İhtiyaç duyduğu bilgileri diskete/cd'ye kaydedebilenlerin oranı %28.70, yiyecek içecek servisinden yararlanabilenlerin oranı ise %15.10'dur.

İnternet Kafelerde Yaş Yönüyle Bölümler Oluşturulması: Araştırmaya katılan öğrencilerin internet kafelerde yaş yönüyle bölümler oluşturulmasının yararlı olup olmayacağına ilişkin bulgular, Çizelge 34'te görülmektedir.

Çizelge 34

**Araştırmaya Katılan Öğrencilerin İnternet Kafelerde Yaş Bölümleri
Oluşturulmasının Yararlı Olup Olmayacağına
İlişkin Görüşlerinin Dağılımı**

İnternet Kafelerde Yaş Bölümleri Oluşturulmasının Yararlı Olup Olmayacağı	f	%
Evet	236	52.40
Hayır	214	47.60
Toplam	450	100.00

Elde edilen bulgulara göre, öğrenciler %52.50 oranında internet kafelerde yaş bölümleri oluşturulmasının yararlı olacağı görüşünü belirtmişlerdir. Yararlı olmayacağı görüşünde olanlar ise %47.60 oranındadır.

12 yaşından küçük öğrencilerin veli izni olmadan internet kafeleri kullanmaları yasaktır. Yapılacak yasal düzenlemeler ile internet kafe sınıflandırması ve internet kafelerde yaş bölümleri oluşturulması; yaş sorununun çözümlenmesi ve küçük yaş çocuklarının da internetten yararlanmasını sağlayacaktır.

İnternet Kafelerde Eğitim Amaçlı İnternet Adreslerin Sunulması: İnternet kafelerde eğitim amaçlı internet adreslerinin öğrencilerin hizmetine sunulmasının yararlı olup olmayacağına dair bulgular, Çizelge 35'te görülmektedir.

Çizelge 35
Araştırmaya Katılan Öğrencilerin İnternet Kafelerde Eğitim Amaçlı
İnternet Adreslerinin Öğrencilerin Hizmetine Sunulmasının Yararlı
Olacağına İlişkin Görüşlerinin Dağılımı

İnternet Kafelerde Eğitim Amaçlı İnternet Adreslerinin Öğrencilerin Hizmetine Sunulmasının Yararı	f	%
Evet	377	83.80
Hayır	73	16.20
Toplam	450	100.00

Elde edilen bulgulara göre, öğrenciler %83.80 oranında internet kafelerde eğitim amaçlı internet adreslerinin öğrencilerin hizmetine sunulmasının yararlı olacağı görüşünü belirtmişlerdir. Yararlı olmayacağı görüşünde olanlarsa %16.20 oranındadır.

Bu bulgu, geniş olduğu kadar, neyin nereden bulunacağını imkansız hale getiren bir bilgi yığını olarak karşımıza çıkan internet ortamında öğrencilere kolaylık sağlamak için, internet kafelerce hazırlanacak ve sunulacak eğitim amaçlı internet adreslerinin faydalı olacağı sonucunu ortaya koymaktadır.

BÖLÜM 5

SONUÇ VE ÖNERİLER

SONUÇLAR

İlköğretim düzeyindeki öğrencilerin internet kafelerden yararlanma biçimlerini saptamak amacıyla yapılan araştırmanın bulgularına dayalı olarak varılan sonuçlar aşağıda verilmektedir.

İnternet Kafeye Giden İlköğretim Öğrencilerinin Kişisel Özelliklerine İlişkin Sonuçlar:

İnternet kafelere gelen öğrencilerin büyük çoğunluğu erkeklerden oluşmaktadır. Kültür ve gelir seviyesi yükseldikçe öğrencilerin kullanım oranı artmaktadır. Öğrenciler ağırlıklı olarak 12 yaş üzerinde ve devlet okulunda okuyan 6., 7. ve 8. sınıf öğrencisidir. Bu sonuç, İçişleri Bakanlığının internet kafelerin kullanılmasında yaşa ilişkin yasal düzenlemelerinin uygulandığını göstermektedir. İnternet kafeye gelen öğrenciler, ağırlıklı olarak alt ve orta düzey gelir seviyesine sahiptir. Öğrenci ailelerinin sosyo-ekonomik düzeyi ile öğrencilerin haftalık harçlık durumları arasında anlamlı bir ilişki vardır. Ailelerinin büyük çoğunluğu ortaokul mezunudur. Öğrencilerin ailelerinin eğitim düzeyi ile anne-babaların bilgisayar ve internet kullanım durumları arasında anlamlı bir ilişki vardır.

İnternet Kafeye Giden İlköğretim Öğrencilerinin Bilgisayar ve İnternet Teknolojisine Sahip Olma ve Kullanımını Öğrenme Durumlarına İlişkin Sonuçlar:

Öğrencilerin büyük ölçüde okullarında bilgi teknoloji sınıfı ve internet bağlantısı bulunmaktadır. Yarıdan fazlası evlerinde bilgisayar ve bilgisayarlarında internet bağlantısına sahiptir. Araştırmaya katılan öğrencilerin evlerindeki bilgisayarda internet bağlantısı bulunma durumu ile ailenin sosyo-ekonomik düzeyi arasında anlamlı bir ilişki vardır. Büyük bir kısmı okullarında bilgisayar dersi almaktadır. Bilgisayar dersi alan öğrenciler

de, almayan öğrenciler gibi bilgisayar kullanmayı internet kafede öğrenmişlerdir. Bunu, arkadaşlarından öğrenenler izlemektedir. Öğrencilerin ilk kez internet kullandıkları yer internet kafelerdir. Bunu, başka seçeneğini işaretleyerek anne babalarının iş yerlerinde ya da arkadaşının evinde kullandıklarını söyleyenler izlemektedir.

İnternet Kafeye Giden İlköğretim Öğrencilerinin İnternet Kafeyi Kullanma Durumlarına İlişkin Sonuçlar:

Öğrenciler için internet ortamı eğlence/oyun arkadaşı ve öğrenme ve araştırma kaynağı olarak yakın oranlarda anlam ifade etmektedir. Öğrenciler, internet kafeyi 1-2 yıldan beri, haftada 2 gün ve her gittiklerinde 1-3 saat aralığında kullanmaktadırlar. Öğrenciler internet kafeleri haftasonu kullanmaktadırlar. Bunu, haftaiçi kullananlar izlemektedir. Öğrenciler, evlerinde ya da okullarında internet bağlantısı olmasına rağmen, arkadaşlarıyla geldikleri için internet kafeleri tercih etmektedir. Bunu, evde/okulda çoklu oyunlar oynayamadıklarını söyleyenler takip etmektedir.

İnternet Kafeye Giden İlköğretim Öğrencilerin İnternet Uygulamalarından Yararlanma Şekilleri ve Etkilerine İlişkin Sonuçlar:

Öğrenciler en çok oyun siteleri ve eğitim amaçlı siteleri ziyaret etmektedir. Kız öğrencilerin eğitim amaçlı siteleri, sohbet odaları ve elektronik posta kullanma oranı erkek öğrencilerin bu siteleri kullanım oranından daha yüksektir. Erkek öğrencilerse ağırlıklı olarak oyun sitelerini kullanmaktadır. Öğrenciler arama motorlarını kullanarak aradıkları bilgiye ulaşmaktadır. En çok kullandıkları arama motoru Google' dır. Öğrencilerin, internet kullanmaya başladıklarından beri hayatında öncelikli olarak meydana gelen değişikliklerin başında; daha çok bilgiye daha kolay erişebilme özelliği gelmektedir. Bunu, bilgisayar kullanmaya yönelik bilgi ve becerilerinin arttığını söyleyenler takip etmektedir. İnternet, öğrencilerin okuldaki başarı durumlarına yardımcı olmaktadır. İnternet araştırma becerilerini geliştirmektedir.

İnternet Kafeye Gitmelerinin Okul Başarısına, Okula Devam Durumuna, Derslerine ve Araştırmaya Karşı İlgilerine Etkisine İlişkin Sonuçlar:

Öğrenciler, internet kafeye gitmeye başladıktan sonra derslerine ve araştırmaya karşı ilgileri artmıştır. Devamsızlık sorunu yaşayan öğrenciler büyük oranda okul saatleri içerisinde internet kafelere gitmektedir. Öğrencilerin internet kafeleri kullanması okul başarı durumlarında artış sağlamıştır.

İnternet Kafeye Giden İlköğretim Öğrencilerin İnternet Kafelerin Düzenlenmesine ve İşletimine İlişkin Görüşleri:

Öğrenciler, internet kafeleri fiziksel ortam (ışıklandırma, havalandırma, gürültü) özellikleri açısından yeterli bulmaktadır. Bir kısmı sigara içilmemesi gerektiği durumunu özellikle belirtmişlerdir. Öğrenciler internet kafede kendilerine rehberlik edecek personel bulabilmekte ve kullanım ücretlerini de uygun bulmaktadır. Öğrencilerin internet kafede en beğendikleri özellikler, bilgisayarların teknik özelliklerinin iyi olması ve bağlantı hızının yüksek olmasıdır. Öğrencilere göre internet kafelerde yaş yönüyle fiziksel ortamda bölümler oluşturulması gerekmektedir. Öğrenciler internet kafelerde eğitim amaçlı internet adreslerinin hizmete sunulmasının yararlı olacağını düşünmektedirler.

ÖNERİLER

- Eğitim süreci içerisinde öğrenciler, internet kafelerin sunduğu olanaklardan yararlanabilmeleri için teşvik edilmelidir.
- En iyi denetimin ailede gerçekleşeceği düşüncesiyle; interneti yeterince tanınmaması durumunda ailelerin internetin olumlu yanlarını göz ardı edip bunu yasaklama yoluna gitmelerini engellemek için, ailelerin eğitim düzeyi göz önüne alınarak okullar ve internet kafelerde internetin olumlu kullanımı hakkında bilgi verilmesi gerekmektedir.
- Örgün eğitimde internetten yararlanılarak öğrenciler, yeni öğretim programlarında amaçlanan bilgiyi araştıran, bulan ve işleyen konuma getirilmelidir. Bilgi teknolojisi ortamları olmayan okullar, internet kafelerin de bu amaçla kullanılabilmelerini sağlayabilecek düzenlemeler yapılmalıdır.
- Okullarda öğrencilere internet kaynaklı ödevler verilmeli, araştırmalar yaptırılmalıdır.
- Öğrenciler bilgi edinme amaçlı araştırmalarında kullandıkları arama motorları hakkında okullarda öğretmenleri, internet kafelerde rehber personel tarafından bilgilendirilmelidir.
- Öğrencilerinin zararlı sayfalara erişiminin engellenebilmesi için internet kafelerin filtreleme programlarını kullanması, yasal düzenleme ve denetimlerle sağlanmalıdır.
- Öğrencilerin okul saatleri içinde kullanımının engellenebilmesi için eğitim kurumları ve internet kafelerle kontrollü ortamlar oluşturulmalı ve denetimler yapılmalıdır.

- Yapılacak yasal düzenlemeler ile internet kafe sınıflandırması ve internet kafelerde yaş bölümleri oluşturulması; yaş sorununun çözümlenmesi ve küçük yaş çocuklarının da bilgiye ulaşmak için internetten yararlanmaları sağlanmalıdır.
- İnternet kafeleri, yasal denetim birimlerinin yanında eğitimciler de denetlemeli ve rehberlik yapılmalıdır.
- İnternet kafe işletmeleri bağlayıcı yasal düzenlemeler konusunda bilinçlendirilmelidir.
- İnternet kafe işletmecileri ve internet servis sağlayıcıları, zararlı sitelere girişin engellenmesi için lisanslı güvenlik yazılımları bulundurmalarıdır.
- Oyun oynamayı öğrenmekte bir gelişim sürecidir. Oyunun kurallarını, hangi internet sayfasına bağlanarak oynanacağını araştırıp öğrenmek bir bilgilenme sürecidir. Oyunlar konusunda eğitici ve strateji geliştirici oyunların kullanımı teşvik edilmelidir. İnternet kafelerde, öğrenciler için eğitici oyunlar bulundurulmalıdır.

Yapılabilecek Araştırmalara İlişkin Öneriler:

- 1- İnternet kafelerin öğrenciler tarafından güvenli ortamlar olarak kullanılabilmesi için denetim ve yasal düzenlemelerin nasıl olması gerektiği ile ilgili araştırmalar yapılabilir.
- 2- İnternet kafeleri kullanan örgün eğitim sistemi içinde yer alan tüm öğrencilerin kişisel özelliklerine, bilgisayar ve internet kullanımına ilişkin araştırmalar yapılabilir.
- 3- İnternet kafelerin örgün eğitimi destekleyen uygulamaların yapıldığı ortamlar olarak kullanılıp kullanılmayacağına ilişkin araştırmalar yapılabilir.

KAYNAKÇA

Akpınar, B. ve Diğerleri (2001). **Müfredat Laboratuar Okullarında Görev Yapan Öğretmen ve Yöneticilerin Uygulamada Karşılaştıkları Sorunlar**. Fırat Üniversitesi Sosyal Bilimler Dergisi, Cilt:11, Sayı:2, Sayfa:199-208, Elazığ.

Aktaş, Y. A. (2005). **3-18 Yaş Grubu Çocuk ve Gençlerin İnteraktif İletişim Araçlarını Kullanma Alışkanlıklarının Değerlendirilmesi**. The Turkish Online Journal of Educational Technology Tojet. 4, 4, 9.

Alkan, C. Şimşek, N. ve Deryakulu, D. (1995). **Eğitim Teknolojisine Giriş**. Ankara: Önder Matbaacılık.

Alptekin, Y. Ertem, O. (1999). Eğitim için İnternet , İnternet için Eğitim: Elektronik İletişim ve Etik. <http://inet.tr.org.tr/inetconf5/tammetin/alptekin.doc>. 24 Aralık 2006 tarihinde alınmıştır.

Andıç, Y. (2002). **İnternet Cafeler Nereye Gidiyor?** VIII. "Türkiye'de İnternet " Konferansı . 19-21 Aralık 2002. İstanbul.

Atıcı, B. Dikici, A. (2003). **İnternet Kafelere Giden Bireylerin Öğrenim Düzeyleri ile İnterneti Kullanma Amaçları Arasındaki İlişki (Elazığ İli Örneği)**. Fırat Üniversitesi Sosyal Bilimler Dergisi, Cilt: 13, Sayı: 2, s. 129–146.

Barker, B. O. & Whiting, D. J. (2000). Teaching and Learning in World Wide Web-Connected Classrooms.

http://www.epi-center.net/journals/journals/computers_inthe_schools.

15 Temmuz 2006 tarihinde alınmıştır.

Birdoğan, B. (2002). “**Türkiye’de İnternet Kullanıcıları Üzerine Bir Araştırma**”. Pazarlama Dünyası, Y.16, S.2002-06:2.

Bölükbaş, K. (2003). **İnternet Cafeler ve İnternet Bağımlılığı Üzerine Sosyolojik Bir Araştırma: Diyarbakır Örneği**, (Basılmamış Yüksek Lisans Tezi), Dicle Üniversitesi Sosyal Bilimler Enstitüsü Sosyoloji Anabilim Dalı, Diyarbakır.

Çoşkun, C. A. (1999). **Toplumsal Dönüşüm ve Türkiye**, Milliyet Yayınları, AD Kitapçılık A.Ş., 1. Baskı, İstanbul.

Çağlayan, S. (2001). **İnternet Kafelerin ve Kahvehanelerin Karşılaştırmalı Araştırması**. Yayınlanmamış Yüksek Lisans Tezi, Ege Üniversitesi Sosyal Bilimler Enstitüsü.

Çuyar, N. (2001). İnternette Soğutmayın.
(<http://www.milliyet.com.tr/2001/01/21/yasam/ayas.html>). 15 Nisan 2006 tarihinde alınmıştır.

Deryakulu, D. Eşgi, N. (2001). **İnternet Kafelerin Ortam ve Kullanıcı Profili**. Eğitim Araştırmaları Dergisi, 1(5), 52-60.

Duman, A. (1998). İnternet , Öğrenme ve Eğitim. Bilim Teknik Dergisi.
<http://garildi.cumhuriyet.com.tr>. 02 Şubat 2006 tarihinde alınmıştır.

Emniyet Genel Müdürlüğü. (2000). **Bilişim Suçları Raporu**. Ankara.

ESGİN, A. (2000). “**Yeni Bir Bağımlılık Türü: İnternet Kafeler ve İşlevleri**”, Bilim ve Ütopya, S: 8.

Göker, G. (2001). İnternet Kafeşantan.
http://www.bthaber.com.tr/haber.phtml?yazi_id=1500000004. 27 Mayıs 2006 tarihinde alınmıştır.

Gökcol, O. (2000). Türkiye’de İnternet, İnternet Kafeler.
<http://www.sdu.edu.tr/İnternet/b210.html>. 13 Nisan 2006 tarihinde alınmıştır.

Gürol, M. (1991). **Bilgisayar Destekli Eğitime Öğretmen Yetiştirme**. Milli Eğitim Vakfı Dergisi. Yıl: 6 Sayı: 21, 24-25.

Gürol, M. (1997). **Okul Sanayi İşbirliği**. Pegem Yayınları. Ankara.

Hürriyet Gazetesi. (1998). Sayılarla İnternet .
<http://hurweb01.hurriyet.com.tr/tekno/turk/99/01/09/İnternet/00int.htm>).
19 Nisan 2006 tarihinde alınmıştır.

İnternet Kurulu. (2002). **Gençlerin İnternet Kullanımı. Çalıştay Raporu**. Ankara

Kayabal, A. (2000). Dünya Chatleşiyor. Milliyet Gazetesi.
<http://www.milliyet.com.tr/2000/05/09/yasam/yas02.html>. 07 Şubat 2007 tarihinde alınmıştır.

Keser, H. (1999). **Öğrencilerin Bilgisayara Yönelik Tutumları**. Lazer Ofset Matbaa, Ankara.

Keser, H. (2006). **Eğitimde Bilgisayar Teknolojisi Ders Notu**, Yüksek Lisans, Ankara Üniversitesi Eğitim Bilimleri Enstitüsü, Ankara.

Kısakürek, M.A. (2001). **İnternet ’te Eğitim Siteleri. A-Z Of Education Web Links**. Ankara: Anı Yayıncılık.

Kraut, R. Kiesler, S. Lundmark, V. Zdaniuk, B. Scherlis, W. & Mukhopadhyay, T. (2000), "Troubles with the Internet: The Dynamics of Help at Home", <http://homenet.hcii.cs.cmu.edu/progress/helpdesk.html>. 15 Ocak 2007 tarihinde alınmıştır.

KULOĞLU, C. (2001); **İnternet Kafeler ve İnternet Bağımlılığı:Ankara Örneği**, (Basılmamış Lisans Tezi), Hacettepe Üniversitesi,.Ankara.

Eğitim İstatistikleri, Milli Eğitim Bakanlığı Eğitim İstatistikleri, www.meb.gov.tr, 2002. 14 Kasım 2006 tarihinde alınmıştır.

Orhan, F & Akkoyunlu, B. (2004). "**İlköğretim Öğrencilerinin İnternet Kullanımları Üzerine Bir Çalışma**". Hacettepe Üniversitesi Eğitim Fakültesi Dergisi, 26, ss. 107-117.

Reinhardt, A. (2001). "The McDonald's of Net Access?", http://www.businessweek.com/magazine/content/01_28/b3740630.htm. 14 Aralık 2002 tarihinde alınmıştır.

Sümer, N. (2001). **İnternet Kullanımının Toplumsal Katılım ve İlişkiler Üzerine Etkileri ve İnternet Bağımlılığı**. Bilişim Toplumuna Giderken Psikoloji, Sosyoloji ve Hukukta Etkiler Sempozyumu 2001. s. 29.

Taşpınar, M. (1992). **Elazığ ve Malatya'da Çıraklık Eğitimi ve Sorunları**. F.Ü. Sosyal Bilimler Enstitüsü, Elazığ. Yayınlanmamış Yüksek Lisans Tezi.

Varol, A. ve Alkan, T. (1997). **Eğitimde İnternet 'in Yeri**. Türkiye, Türk Cumhuriyetleri ve Asya Pasifik Ülkeleri Uluslararası Eğitim Sempozyumu. 24-26 Eylül 1997. Elazığ. s. 172.

Varol, A. (2001). **İnternet Ortamında Oluşabilecek Yeni Suç İşleme Yöntemleri ve Çözüm Önerileri**. BTIE Konferansı. 3-5 Mayıs 2001. Ankara.

Yalın, A. (2001). **Çocuklar ve İnternet** . Bilişim Toplumuna Giderken Psikoloji, Sosyoloji ve Hukukta Etkiler Sempozyumu 2001. s. 33.

Yıldız, M. (2002), Bir Kamu Politikası Aracı Olarak İnternet Kafeler.
<http://www.edevlet.net/eTurkiye/internetkafeler.pdf>. 02 Şubat 2007 tarihinde alınmıştır.

EKLER

- Ek 1.** İnternet Kafeleri Kullanan İlköğretim Öğrencileri Kişisel Özellikleri ve İnternet Kafelerden Yararlanma Biçimleri: Amaç ve Kazanımlarını Belirleyen Anket.

Ek 1.

Değerli öğrenciler;

Bu anket sizin internet kafelerden yararlanma biçimlerinizi, amaç ve kazanımlarınızı belirlemek amacıyla hazırlanmıştır.

Bu anket iki bölümden oluşmaktadır. Birinci bölümde kişisel bilgiler, ikinci bölümde ise internet kafelerden yararlanma biçiminiz, amaç ve kazanımlarınız ile ilgili sorular yer almaktadır.

Ankete vereceğiniz cevaplar sadece yukarıda belirtilen amaçlar doğrultusunda kullanılacaktır. Soruları dikkatli okuyarak cevaplamanız, çalışmada objektif ve doğru bilgi elde edilmesi açısından önemlidir. Bu yüzden tüm soruları hiç boş bırakmadan cevaplayınız. Anketi cevaplamanız yaklaşık 10 dakikanızı alacaktır.

Anketi cevaplayarak değerli zamanınızı ayırdığınız için teşekkür ederim.

Hale AKSARAY
Bilgisayar Öğretmeni
Ankara Üniversitesi Eğitim Bilimleri Enstitüsü
EPÖ/Eğitim Teknolojisi Bölümü Yüksek Lisans Öğrencisi.

Açıklama: Aşağıdaki soruları dikkatlice okuyunuz. Size uygun gelen seçeneğin yanındaki ilgili kutucuğun içerisine (X) işareti koyarak görüşünüzü belirtiniz.

BÖLÜM 1

KİŞİSEL BİLGİLER

- 1- Cinsiyetiniz?
 Kız Erkek
- 2- Yaşınız, (Lütfen belirtiniz):
- 3- Okul Türünüz?
 Devlet okulu Özel okul Başka (Lütfen belirtiniz):.....
- 4- Devam ettiğiniz sınıf?
 1. sınıf 2. sınıf 3. sınıf 4. sınıf
 5. sınıf 6. sınıf 7. sınıf 8. sınıf
- 5- Elinize geçen haftalık harçlık miktarı nedir?
 2 YTL' den az 3-5 YTL
 6-10 YTL 11 YTL' den fazla
- 6- Ailenizin aylık gelir miktarı nedir?
 300 YTL' den az 300-600 YTL
 601-1000 YTL 1000 YTL' den fazla
 Başka (Lütfen belirtiniz):
 (Birden fazla seçenek işaretleyebilirsiniz).
- 7- Kendinizi hangi sosyoekonomik gruba ait olarak görüyorsunuz?
 Alt Orta Üst
- 8- Anne-babanızın eğitim düzeyi nedir?
 İlkokul Mezunu
 Lise mezunu
 Üniversite mezunu
 Yüksek Lisans/Doktora mezunu
- 9- Anne-babanız çalışıyor mu?
 İkisi de çalışıyor Annem çalışmıyor
 Babam çalışmıyor İkisi de çalışmıyor
- 10- Anne-babanız bilgisayar ve internet kullanıyorlar mı?
 Annem kullanıyor Babam kullanıyor
 İkisi de kullanıyor İkisi de kullanmıyor

BÖLÜM 2
İNTERNET KAFELERDEN YARARLANMA BİÇİMLERİ:
AMAÇ VE KAZANIMLAR

	EVET	HAYIR
1- Okulunuzda bilgi teknolojisi sınıfı var mı?		
2- Okulunuzda internet bağlantısı var mı?		
3- Bilgisayar dersi alıyor musunuz?		
4- Evinizde bilgisayarınız var mı?		
5- Evinizde bilgisayarın internet bağlantısı var mı?		

- 6- Bilgisayar kullanmayı nerede öğrendiniz?
 Okulda bilgisayar dersi alarak öğrendim.
 Kitaplardan yararlanarak kendi kendime öğrendim.
 Arkadaşlarımın yardımıyla öğrendim.
 İnternet kafede öğrendim.
 Başka (Lütfen belirtiniz):
- 7- İnternet sizin için ne ifade ediyor? (Birden fazla seçenek işaretleyebilirsiniz).
 Öğrenme ve araştırma kaynağı
 Haberleşme aracı
 Tüm dünyadan haberdar olma
 Eğlence/oyun arkadaşı
 Boş vakitleri değerlendirme ortamı
 Başka (Lütfen belirtiniz):
- 8- İnterneti ilk kez nerede kullandınız?
 Okulda İnternet kafede
 Evde Başka (Lütfen belirtiniz):
- 9- İnternet kafeye ne kadar süredir gidiyorsunuz?
 Yaklaşık bir yıldan beri
 2 yıldan beri
 3 yıldan beri
 4 yıldan beri
 5 yıl ve üzeri
- 10- İnternet kafeye hangi sıklıkta gidiyorsunuz?
 Her gün Haftada 6 gün Haftada 5 gün
 Haftada 4 gün Haftada 3 gün Haftada 2 gün
 Başka (Lütfen belirtiniz):

- 17- İnternet kullanmaya başladığınızdan beri hayatınızda ne değişti? (Birden fazla seçenek işaretleyebilirsiniz).
- () Düşüncelerimi ve ilgi alanlarımı paylaşan insanlarla iletişim kurabildim.
- () Daha çok bilgiye daha kolay ulaşabildim.
- () Daha az televizyon izler oldum.
- () Daha az kitap okumaya başladım.
- () Bilgisayar kullanmaya yönelik bilgi ve becerilerim arttı.
- () Başka (Lütfen belirtiniz)
- 18- İnternet kafelerde beğendiğiniz özellikler nedir? (Birden fazla seçenek işaretleyebilirsiniz).
- () İnternet kafelerde bilgisayar teknik özelliklerinin iyi olması
- () Bağlantı hızının yüksek olması
- () Bilgisayar kullanımı ile ilgili bir sorunla karşılaştığımda yardım alabilmek
- () Ödevlerimin çıktısını almak
- () İhtiyaç duyduğum dosyaları disket/cd' ye kaydedebilmek
- () Yiyecek-içecek servisinden yararlanabilmek
- () Sınırlanmadan bilgisayar ve internet kullanabilmek
- () Başka (Lütfen belirtiniz)
- 19- Okuldaki başarı durumunuza internet kullanımının hangi yönde etkisi oldu?
- () Olumlu () Olumsuz

	EVET	HAYIR
20- İnternet kafeye gitmeye başladığınızdan beri derslere karşı ilginiz arttı mı?		
21- İnternet kafeye gitmeye başladığınızdan beri araştırmaya karşı ilginiz arttı mı?		
22- İnternet kafeye gitmeye başladığınızdan beri okul başarınız arttı mı?		
23- İnternet kafeye gitmeye başladığınızdan beri devamsızlıkla ilgili bir sorun yaşadınız mı?		
24- Okul saatleri içerisinde internet kafeye gidiyor musunuz?		
25- İnternet kafe mekanını fiziksel ortam (ışıklandırma, havalandırma, gürültü) yönünden uygun buluyor musunuz?		
26- İnternet kafeye geldiğinizde kendinize rehberlik edecek görevli personel bulabiliyor musunuz?		
27- İnternet kafe içerisinde fiziksel ortamda yaş yönüyle bölümler oluşturulmasının yararlı olacağına inanıyor musunuz?		
28- İnternet kafe kullanım ücretini uygun buluyor musunuz?		
29- İnternet kafelerde eğitim amaçlı internet adreslerinin öğrencilerin hizmetine sunulmasının yararlı olacağına inanıyor musunuz?		

İnternet kafelerle ilgili belirtmekte yarar gördüğünüz noktalar:... ..