

T.C.
ANKARA ÜNİVERSİTESİ
SOSYAL BİLİMLER ENSTİTÜSÜ
KADIN ÇALIŞMALARI
ANABİLİM DALI

Türkiye’de Kadın İşgücünün Durumu: Kocaeli Örneği

Yüksek Lisans Bitirme Projesi

Derya Demirdizen

Proje Danışmanı
Prof. Dr. Gülay Toksöz

Ankara-2006

İçindekiler

Tablo Listesi.....	3
1.Türkiye’de İşgücü Piyasasında Kadın İşgücünün Durumu.....	5
1.1 İstihdamın Sektörel Dağılımı.....	9
1.1.1 Sektörlerin Cinsiyet Açısından Durumu.....	12
1.2 İşsizlik.....	14
2.Kocaeli İşgücü Piyasası	17
2.1 Nüfus Yapısı.....	17
2.2 İşgücü Piyasası Bilgileri.....	21
2.3 İstihdam Yapısı.....	22
2.3.1 Yaş grubu ve Cinsiyete Göre Dağılımı.....	26
2.3.2 İstihdamın Eğitim Durumu.....	28
2.4 Kocaeli’nde İşsizlik	31
2.4.1 DİE verilerinde İşsizlik.....	32
2.4.2 Kocaeli İŞKUR Verilerine Göre İşsizlik ve İşgücü Talebi.....	38
2.5 Kocaeli’nde Yapılan İşgücü İhtiyaç Analizleri.....	46
3.Kocaeli’nde Kadın İstihdamının Arttırılmasına Yönelik Faaliyet Gösteren STK’lar (KADAV, KEDV).....	49
3.1 KADAV.....	49
3.2 KEDV.....	51
4. Kadın İstihdamının Arttırılmasına Yönelik Çözüm ve Öneriler.....	54
Özet	58
Kaynakça.....	60

Tablo Listesi

Tablo 1: Son Dönem Türkiye İşgücü Piyasasında Genel Durum

Tablo2: Çalışmama Nedenine Göre Nüfus

Tablo3: İstihdamın Cinsiyete Göre Sektörlerdeki Durumu

Tablo 4: İstihdamın İşteki Durumuna Göre Dağılımı

Tablo5: Türkiye İşsizliğinin Yıllara ve Kır, Kent Ayırımına Göre Dağılımı

Tablo 6: Kocaeli'nde Nüfusun Yaşa ve Cinsiyete Göre Dağılımı

Tablo 7: Doğum Yerine Göre Kocaeli Nüfusunun Gelişimi

Tablo 8: Yıllar İtibari ile Cinsiyete göre İşgücüne Katılma Oranları

Tablo 9: Kocaeli İstihdamının Sektörel Dağılımında Değişme

Tablo 10: Karşılaştırmalı Olarak İstihdam Edilenlerin İşteki Durumları

Tablo 11: Kocaeli ve Türkiye Tarım-Dışı sektörlerde İşteki Durum

Tablo 12: İstihdam Edilen Nüfusun Cinsiyete Göre İşteki Durumu

Tablo 13: Kocaeli'nde Cinsiyete Göre Ücretsiz Aile İşçiliğinin Sektörel Dağılımı

Tablo 14: Ücretli Çalışanların Sektörlere Göre Dağılımı

Tablo 15: Ücretli Çalışan Kadınların Ekonomik Faaliyetler İçindeki Oranı

Tablo 16: Kocaeli İstihdamının Cinsiyet ve Yaş gruplarına Göre Dağılımı

Tablo 17: Kocaeli İşgücü ve İstihdamın Eğitim Durumu

Tablo 18: Karşılaştırmalı Kocaeli Eğitim Göstergeleri

Tablo 19: Kocaeli'nde İşgücü Verileri 1980–2000

Tablo 20: Kocaeli İlçeleri Tarım ve Sanayi İstihdamı ve İşsizlik Oranı (%)

Tablo 21: Yaş grupları ve Cinsiyete göre Kocaeli İşsizlik Oranları

Tablo 22: Kocaeli İşsizlerinin Eğitim Durumları

Tablo 23: : İşgücüne Dahil Olmayanların Çalışmama Nedenlerine Göre Değişimi (1980–2000)

Tablo 24: Kocaeli İŞKUR verilerinde İşsizlik ve Değişim (1980–2004)

Tablo 25: Kayıtlı İşsizlerin Yaş ve Cinsiyet Dağılımları

Tablo 26: Kayıtlı İşsizlerin Eğitim Düzeylerine Göre İşsizlik Oranındaki Değişim % (1996–2003)

Tablo 27: İŖe YerleŖtirilenlerin Eđitim ve Cinsiyete Gre Zaman İinde Dađılımı (1996–2003)

Tablo 28: Kocaeli İŖsizlik deneđi Alanların YaŖ Dađılımları

Tablo 29: Eđitim Durumlarına Gre İŖsizlik deneđi Alanların Dađılımı (2003)

1 Türkiye’de İşgücü Piyasasında Kadın İşgücünün Durumu

İşgücü bir ülkenin nüfusu ve nüfus yapısıyla, yani insan unsuruyla ilgili bir kavramdır. Buna bağlı olarak gelişmiş bir ekonomide mevcut piyasalar arasında en önemli olanı işgücü piyasasıdır. Bu kapsamda, işgücü piyasası, ülkeler, hükümetler, ekonomiler ve insanlar için çok önemli bir kavram haline gelmiştir. Bugün tüm dünyada işgücü piyasası açısından özellikle üzerinde durulan konulardan biri kadınların işgücüne katılma oranlarının düşüklüğüdür. Özellikle az gelişmiş toplumlar için kadınların işgücüne katılmaları başlı başına bir problem olmaktadır. Toplumsal cinsiyet rollerinin kadın emeğini görünmez kılması ve değersizleştirilmesi, kadınların, işgücü piyasasında ikincil konumda olmalarına yol açmaktadır. İşverenler açısından, ucuz emek olarak görülen kadın işgücü, kayıt dışı istihdam ve rekabet gücü sağlamak için cazip görülmektedir.

ILO’nun 2006 yılı Küresel İstihdam Eğilimi raporuna göre dünyada 500 milyon yoksul insan yaşamaktadır. Bu yoksulların 330 milyonu kadınlardan oluşmaktadır. Yalnızca yoksulluk açısından düşünüldüğünde de, yoksulluğun yıkıcı ve ezici tarafı kadınlar üzerinde yoğunlaşmakta ve dünyada kadınlar, çocuklarla birlikte en yoksul kesimi oluşturmaktadırlar.(ILO, 2006a)

ILO’nun (Uluslararası Çalışma Örgütü), Küresel İstihdam Eğilimleri 2006 raporunda dünya genelinde işsizliğin 1994 yılında %5.5 seviyesinden, 2004 yılında % 6.1, 2005 yılında ise 6.3 seviyesine geldiği belirtilmiştir. Tüm dünyada 1994 yılında toplam 57,5 milyon olan işsiz kadın sayısı 2004 yılında 75,1 milyona, 2005 yılına gelindiğinde 77,3 milyona ulaşmıştır. Rapora göre kadınlarla erkekler arasındaki istihdam açığı son on

yılda bir ölçüde kapansa bile yine de büyüktür. İstihdamdaki yetişkin kadın işgücü oranı dünya genelinde 2002 yılında %51.7 iken, 2005 yılına gelindiğinde % 52.2'ye çıkmıştır. (ILO, 2006b)

AB (Avrupa Birliği) üye ülkelerinde ve Dünya genelinde kadınların işgücüne katılma oranları artmaktadır. AB'de kadınların istihdam oranı %55.1'dir(www.eurostat.ec.europa.eu/30.05.2006). Türkiye'de kadınların istihdama katılım oranı ise sadece yüzde 25.3'tür. Türkiye'de kadınların işgücüne katılma oranının yıllar itibari ile azaldığı, ortaya çıkan çarpıcı sonuçlardan biri olmuştur. (1990: %34, 2002: %27, 2004: %26, 2005: %25.3) (DİE HHİA).

Türkiye'de işgücü piyasalarının arz yönlü gelişimi nüfus artış hızındaki değişmelere paralel olarak değişmektedir. Nüfus artış hızında son yıllarda küçük düşmeler görülmektedir. Buna karşılık faal nüfus içinde işgücüne katılanların oranı 1988'den bu yana düzenli olarak azalmaktadır(% 57.5' den % 47.5'a kadar). Bu azalmanın bir bölümü kentleşmenin artışı ile birlikte ücretsiz aile işçiliğinden ayrılan kadınların kent içinde "ev kadınlığı" statüsünde yer alarak işgücüne dahil olmamasından kaynaklanmaktadır.

Tablo 1: Son Dönem Türkiye İşgücü Piyasasında Genel Durum

2005 yılı	Türkiye Genel Toplam			Erkek			Kadın		
	Toplam	Kent	Kır	Toplam	Kent	Kır	Toplam	Kent	Kır
İşgücüne Katılma Oranı %	49,0	46,1	53,9	73,1	72,4	74,5	25,3	19,7	34,3
İşsizlik oranı %	9,7	12,4	5,9	9,4	10,9	6,8	10,6	17,6	4,0
Toplam İstihdam (000)	22.566	12.862	9.704	16.760	10.288	6.472	5.806	2.574	3.231
İstihdam Oranı %	44,3	40,4	50,7	66,3	64,4	96,4	22,6	16,2	32,9
Eksik istihdam oranı	3,1	2,8	3,6	5,2	3,6	7,9	2,8	2,6	2,9

Kaynak : DİE , Haber Bülteni, 26.12.2005 sayı: 204

Türkiye’de işgücüne katılma oranlarında hem kadın hem de erkek işgücü açısından düzenli bir azalma dikkat çekmektedir (İKO=işgücü/aktif nüfus). Bu nedenle oranın düşmesi sonucu Türkiye işgücü piyasasında, işsiz ve istihdam edilenlerin göreceli ağırlığı çok düşüktür. Kısaca işgücü piyasasındaki her on kişiden sadece beşi istihdam edilmekte veya işsiz olarak iş aramaktadır; geri kalan kişilerin ya ev kadını ya öğrenci ya da emekli olarak, işgücü piyasasının dışında kaldığı görülmektedir. Çalışmayanların içinde kadınların çalışmama nedeni olarak karşımıza çıkan durum kadının toplumsal cinsiyet rollerine uygun olarak ev işleri nedeniyle işgücü dışında kalıyor olmasıdır (%68.5). Erkeklerin ise, bir emeklilik geliri olduğu için(%34.9) ve ya öğrenci olduğu için(%28) çalışmayan nüfus içinde olduğunu görmekteyiz. Tablo’1den anlaşılacağı üzere çalışmayanların büyük bir çoğunluğu kadınlardan oluşmaktadır.

Tablo2 : Çalışmama Nedenine Göre Nüfus

Çalışmama nedeni	Toplam(%)	Kadın (%)	Erkek(%)
İs aramayıp işbaşı yapmaya hazır olanlar	6,5	5,2	10,2
Mevsimlik çalışanlar	0,9	1,0	0,5
Ev işi ile uğraşanlar	50,6	68,5	-
Öğrenci	12,8	7,4	28,0
Emekli	11,1	2,7	34,9
Çalışamaz halde	11,8	9,7	17,7
Diğer	6,3	5,5	8,6

Kaynak : 25.01.2006 tarihli Hane halkı işgücü anketi , DİE

Devlet İstatistik Enstitüsü (DİE, 2002 HHİİ) istihdamın bir alt kategorisi olarak eksik istihdamı dikkate almaktadır. Genel olarak haftada 40 saatten az çalışanlarla, gelir azlığı nedeniyle ya da esas mesleğinde çalışmadığı için ikinci bir iş arayanlar eksik istihdam olarak kabul edilmektedir. Türkiye’de 1989–98 döneminde, eksik istihdam kategorisinde olanların sayısı 1milyon 480 binden 1 milyon 500 bine yükselmiş; 2002 yılının ilk çeyreğinde ise 1.238 bine düşmüştür (DİE, 2002a:205). 2005 yılı DİE verilerine göre kadınların eksik istihdam oranı kentsel alanda % 2.8’dir. Ayrıca, “istihdam edilenlerden iş arayanlar” diye ayrı bir kategori daha vardır ve bu kategoriye dahil olanların sayısı oldukça yüksektir. 1989 (Nisan) yılında 2 milyon 187 bin iken, 1998 (Nisan) yılında 1 milyon 621 bine düşmüştür. Her iki kategorideki veriler, istihdamın “yetersizliği” ya da düşük verimlilik tespitinin boyutlarını gösterecek büyüklüktedir. Öte yandan bu veriler gizlenmesi ya da enformel istihdamın gerçek boyutlarını göstermemesi yönü ile ilgi çekici büyüklüktedir.

15 yaş üzeri kadınların nüfus artışı 2002’den 2005’e kadar %10 olmuştur. Erkeklerde bu oran 2002’den 2005’e 6.14’dür. Bu oran kadınlar için 2 milyon 337 bin erkekler içinse 1 milyon 560 bin nüfus artışı demektir. Bu nüfus artışına göre kadınların

2002 yılından 2005 yılına gelindiğinde işgücüne katılma oranları artmamış %27'den %25.3'e düşmüştür. Erkeklerin işgücüne katılma oranlarında artış yaşanmış ve 2002 yılından 2005 yılına kadar %71.8'den %73.1'e çıkmıştır. 2002–2005 arasında 15 yaş üstü kadın nüfusu 2 milyon 337 bin artarken, kadın işgücü sadece 64 bin artmıştır. Bu da çalışabilecek her 100 kadından ancak 3'ünün iş aramak için piyasaya çıkması demektir. Erkek nüfusundaki 1 milyon 560 bin artışın 979 bini işgücü olarak piyasada yer almıştır. İşgücü piyasasında yaşanan bu durum, Türkiye'de işgücü piyasasının kadınların aleyhinde geliştiğini göstermektedir.(www.bianet.org/mustafasonmez).

2001 krizinden sonra Türkiye'de DİE verilerine göre sırasıyla yıllara göre %8, %6, %10, %5 büyüme görülmüştür. Tüm bu tablolardan çıkaracağımız sonuç şu olmuştur: Türkiye'de ekonomik büyüme istihdama yansımamaktadır ve kadın istihdamının olumsuz koşulları devam etmektedir.

1.1 İstihdamın Sektörel Dağılımı

Gelişmekte olan ülkelerin en önemli problemlerinden biri de kırsal işgücü nüfusedir. Kırsal işgücü nüfusunun en belirgin özelliği düşük nitelikli veya düşük eğitim yapısına sahip olmalarıdır. Kırsal kesimden kentlere göçle birlikte, tarımda ücretsiz aile işçisi olan kadın kentte ya ev kadını olup istihdam dışı kalmakta ya enformel sektörde çalışmakta ya da işsiz kalmaktadır. Tarımda ücretsiz aile işçisi olarak çalışması kabul gören kadın, kentte geleneksel nedenlerden dolayı da emek piyasasına

girememektedir. Kente göçle birlikte kadının işgücü piyasasına katılabilmesi ancak eş veya aile büyüklerinin izniyle olmaktadır.

Tarım işçiliğinden kente göç eden kadının eğitim düzeyi düşük olduğu için, çalışması halinde elde edeceği ücretin de düşük olması, ücretin çalışma nedeniyle ortaya çıkacak masrafları karşılayamaması kadını emek piyasasından uzak tutmaktadır. (Aslantepe, 2006:153)

Toplam istihdamın sektörel dağılımına bakıldığı zaman, Türkiye'nin bu piyasalar açısından oldukça değişken bir yapısı olduğu dikkati çekmektedir. Tarım, sanayi ve hizmetler sektör dağılımı bu açıdan bize önemli ipuçları vermektedir. Cumhuriyetin kuruluş yıllarında tarım sektörünün istihdam içindeki payı % 80'lerde iken 2005 yılına gelindiğinde %29.5'e kadar gerilemiştir. Sanayi sektörünün istihdam içindeki payı ise %4'lerden günümüzde % 19.3'lere; hizmet sektörünün payı da benzer gelişme göstererek % 45.5'lere kadar ulaşmıştır(Tablo3).

Türkiye'de kentsel alanda istihdam edilenlerin payı % 52'ye, kırsal alanda istihdam edilenlerin payı da %48'e ulaşmaktadır. Veriler incelendiği zaman açıkça görüldüğü gibi, Türkiye'de kentsel istihdamın son yıllarda artış göstermesine rağmen, kırsal istihdamdaki nüfus önemini sürdürmektedir. Bu oran, gerek AB ülkeleri için geçerli olan ortalamalar, gerekse işgücünün sayısal anlamda benzer özellikler gösterdiği ülkeler açısından karşılaştırıldığında oldukça yüksek bir orandır. Bu bağlamda Türkiye işgücü piyasasının kendine has özellikleri olduğu söylenebilmektedir. Kentsel istihdamda erkekler, kırsal istihdamda ise kadınlar çoğunluğu oluşturmaktadır. Bu durum kadınlar aleyhine bir eşitsizlik doğurmaktadır. Kadınların kırsal kesimde ücretsiz

aile işçisi olarak çalıştığı gerçeği göz önüne alındığında, kadınlar sosyal güvenlik mahrum ve ücret karşılığı olmaksızın çalışmaktadır.

Türkiye işgücü piyasasında her şeyden önce tarım sektörünün görece ağırlığı belirgindir. Bu durum, Türkiye'yi OECD ülkeleri arasında bir istisna haline getirmektedir. Türkiye'de aktif nüfusun %35'inden fazlası ve toplam işgücünün %40'tan fazlası kırsal kesimde yaşamaktadır. İşgücü büyüklüğü bakımından Türkiye'ye yakın sayılabilecek ülkelerden, örneğin İtalya'da bu oran %6.8'dir. Tarım sektörünün görece yüksek ağırlığının bir sonucu olarak, toplam işgücünün %41'i ücretli ve yevmiyeli iken; %25'i kendi hesabına çalışmakta, %18'dan fazlası ise ücretsiz aile işçisi ve %4 ü işveren konumundadır (DİE 2002b:168). Dolayısıyla, Türkiye'de, on kişiden ancak dört kişi ücretli ve yevmiyeli konumdadır, geri kalan altı kişinin üç kişisi kendi hesabına, iki kişi ücretsiz aile işçisi olarak ya tarlada ya da kentlerde küçük ölçekli aile işletmesinde hiçbir ücret almadan, geri kalan bir kişi ise işveren olarak çalışmaktadır. 1989 yılından bu yana, ücretlilerin sayısı %45'ten fazla artmıştır. Ücretsiz aile işçisi, işveren ve kendi hesabına çalışanların oluşturduğu gruba dahil olanların içinde ücretsiz aile işçilerinin ağırlığı %15'ten fazladır. 1989–2002 döneminde ücretsiz aile işçileri %44 oranında azalırken, kendi hesabına çalışanların ve işverenlerin toplamı %2.33 yükselmiştir (DİE veri tabanı, <http://www.die.gov.tr> ,2002).

2000 yılı öncesinde 12 yaş ve üstü nüfusu hesaplamalarında kullanırken, 2000 yılından itibaren bu yaş sınırı 15 ve üstü olarak değiştirilmiştir.

Genel bir değerlendirme yapıldığında tarım sektörünün nüfus ve işgücündeki görece ağırlığına rağmen, toplam istihdam içindeki payı zamanla azalmaktadır. Örneğin, 1950'lerde toplam istihdam içinde tarımın payı %80 idi; 2002'de %30.3'dür. İmalat

sanayinin göreceli payındaki artış daha küçüktür; 1950'lerde bu oran %5 iken, 2002'de %23.8'e çıkmıştır. Hizmetlerin göreceli payındaki artış ise daha çarpıcıdır: 1950'lerde %15'in üstünde iken, 2002'de %45.5'e çıkmıştır.

Tarım sektöründe istihdam edilenlerin sayısı, 1998–2002 döneminde %5.4 azalırken, sanayi sektöründeki artış %12.8 ve hizmetlerdeki artış %44.8'dir. Toplam istihdam aynı dönemde %3 oranında azalmıştır. Hizmet sektörünün toplam istihdam içindeki payının göreceli hızlı (%47.7) artışı OECD ülkelerindeki eğilime benzer niteliktedir. Hizmet sektörünün alt dalları itibarıyla, en yüksek istihdam artışı toptan ve perakende ticaret, lokanta ve otellerde (Hizmetler içindeki payı %10.9'dan %12.4'e çıkmıştır) ortaya çıkmaktadır.

1.1.1 Sektörlerin Cinsiyet Açısından Durumu

Türkiye'de istihdamın sektörel dağılımı içinde, kadın işgücünün tarım sektöründeki payı 1990 yılında %70 iken, 2000 yılında bu oran %60'a düşmüştür. Kentsel alanlarda çalışan kadınlar arasında tarımın payı 1990 yılında %15 iken %9'a düşmüştür. Buna karşılık hizmet sektörünün payı %39'dan %64'e çıkmıştır. Ancak kadın işgücünün toplam istihdam içindeki payı %31'den %26'ya doğru gerilemiştir (Tunalı, 2003: 21).

Bu durum kadınların işgücü piyasasında hala ikincil konumda olduğunu göstermektedir. Ayrıca kadın işgücünün konumu gittikçe daha da kötüleşmektedir.

Tablo3: İstihdamın Cinsiyete Göre Sektörel Dağılımı(Eylül- 2005)

Ekonomik faaliyet	Toplam istihdam	Kadın %	Erkek %
Tarım	29,5	52,5	21,54
Sanayi	19,3	14,3	21,07
İnşaat	5,6	0,4	7,44
Hizmet	45,5	32,8	49,95

Kaynak : DİE , Haber Bülteni, 26.12.2005 sayı: 204

Bu tablodan da anlaşılacağı üzere, Türkiye’de kadın işgücünün önemli bir oranı tarımda istihdam edilmektedir (%52.5). Tablo4’den kadınların %41.9’unun ücretsiz aile işçiliğinde yoğunlaştığı görülmektedir..

Tablo 4 : İstihdamın İşteki Durumuna Göre Dağılımı(Eylül- 2005)

İşteki durum	Toplam istihdam %	Kadın %	Erkek %
Ücretli	47.0	37.8	50,21
Yevmiyeli	7.8	6.6	8,16
İşveren	5.1	0.8	6,56
Kendi hesabına	24.1	12.9	27,92
Ücretsiz Aile İşçisi	16.1	41.9	7,15

Kaynak : DİE , Haber Bülteni, 26.12.2005 sayı: 204

Tablo 4’den çok net olarak anlaşılacağı üzere Türkiye’de işgücü piyasasında kadınların önemli bir oranı ücretsiz aile işçisi olarak çalışmaktadır. Erkekler ise ücretli çalışmaktadır. Bu durum Türkiye’de işgücü piyasasında cinsiyet eşitsizliğinin en belirgin örneğidir.

1.2 İşsizlik

2001 krizinin ardından üst üste gerçekleşen büyüme oranlarına rağmen, istihdam artmıyor, artmayan istihdamda da kadın kendine yer bulamıyor. Türkiye’de işsizlik göstergeleri de yine kadınların yüksek oranlarda işgücü piyasası dışında kaldıklarını ortaya çıkarmıştır.

Bu bölümde kullanılan veriler DİE 1989 sonrası HİA’dan alınıp değerlendirilmiştir. İşsizlik oranlarında cinsiyet temeline dayalı bir ayırım yapıldığında Türkiye genelinde erkek işsizlik oranı kadın işsizlik oranından önemli oranda yüksek görülmektedir. Kocaeli için de benzer biçimde erkek işsizlik oranları kadın işsizlik oranlarının üstünde seyretmektedir. Türkiye genelinde kadınların daha çok kentsel alanlarda işsiz kaldıkları görülmektedir. Özellikle kentsel alana göç eden ailelerde kadın işsizliğinin arttığı bilinmektedir. Kırsal alanda “ücretsiz aile işçiliği” yapan istihdamdaki kadının kentsel alanlarda istihdam dışı kalması olgusu ile karşılaşılmaktadır. (KSSGM 1999) , Kocaeli için kır kent ayırımı yapan işgücü bilgileri bulunmamaktadır.

İşsizlik süreleri açısından ele alındığı zaman kadınların bir yıldan daha uzun süreli işsiz kalmalarının erkeklere göre daha yüksek bir oranda olduğu görülmektedir. Uzun süreli işsiz kalabilme Türkiye genelinde küçük bir orandadır.

Kentlerde kadınların işsizlik oranı (%18.2) erkeklerinkinden (%13.8) daha yüksektir. İlk kez iş arayanların işsizler içindeki oranı %20’den fazladır. 18–24 yaş grubu eğitilmiş (lise ve üstü) gençlerin işsizlik oranı (%29.4) görece yüksektir. Kentsel alan

içinde ele aldığımız zaman kadınların 15–19 yaş grubunda, erkeklerin de 20–24 yaş grubunda işsiz kalmalarının yoğunlaştığı gözlenmektedir.

2000 yılındaki ekonomik kriz öncesinde işsizler içinde oran olarak yarıya yakını (%42.7) ilk kez iş arayanlar oluşturmaktaydı. İlk kez iş arayanların içinde en büyük grup 15–24 yaş dilimindedir. Kriz öncesi verilere göre diğer işsizlik nedenlerine bakıldığı zaman en büyük grup işini kaybedenler olmaktadır. 2002 ilk çeyrek verileri sonucuna göre ise işini kaybedenlerin oranı (%55), ilk kez iş arayanların oranını (%20.1) geçerek en büyük payı oluşturmuştur.

Tablo5: Türkiye İşsizliğinin Yıllara ve Kır, Kent Ayırımına Göre Dağılımı (%)

Yıllar	Türkiye			Kır			Kent		
	Toplam	Kadın	Erkek	Toplam	Kadın	Erkek	Toplam	Kadın	Erkek
1989	8.5	17.8	4.3	5.2	3.9	6.2	13	26.2	10.1
1998	6.8	6.8	6.8	3.1	1.9	3.9	10.3	16.2	8.9
2002	11.8	10.4	12.2	7.5	3.6	9.6	14.7	18.2	13.5
2003	10.5	10.1	10.7	6.5	4.2	7.9	13.8	18.3	12.6
2004 (III.Dönem)	9.5	9.5	9.5	4.8	3.2	5.7	13.2	18.3	11.9

Kaynak: DİE (1998) ve <http://www.die.gov.tr/TURKISH/SONIST/ISGUCU/091204/091204t3.html>

İşsizlik oranı, 1989–98 döneminde %8.5’den %6.8’e inmiş, 2002 yılının ilk çeyreğinde ise %11.8’e çıkmıştır. 1989–98 arasındaki yıllar incelendiğinde, %8 dolayında sabit kaldığı (1995’e kadar) görülür. 2002 yılında ise yaşanan ekonomik krizin etkileriyle işsizlik oranında bir artış gözlenmiştir. İktisadi faaliyet kolları arasında en çok işsizliğin sırasıyla imalat (%21), inşaat (%13.52), tarım (%4.2), ticaret (%2.2), toplum hizmetleri (%1.6) bulunduğu görülmektedir.

Türkiye geneli için 2000 yılındaki ekonomik kriz yaşanana kadar kadınların kentlerde işsizlik oranları azalma göstermektedir. Çünkü ev kadını olarak büyük bir

hızla, işgücünün dışına itilmektedir. Ancak 2001’de yaşanan krizle birlikte, kentlerde kadınların işsizlik oranı yeniden artmaya başlamıştır.

Tablo 5, hem kadın hem de erkeklerin işsizlik oranlarını karşılaştırmalı olarak görmeye olanak tanımaktadır. Tablo 5’in en belirgin özelliği, kırsal alandaki işsizliğin daha az olduğu ve kadınların kentsel alanda erkeklere oranla daha fazla işsizlik yaşadığıdır.

2.Kocaeli İşgücü Piyasaları ve Genel Nitelikleri

Kocaeli işgücü piyasaları, ilin sanayileşmesi sayesinde önemli oranda yapısal bir değişim göstermiştir. Bilindiği gibi Kocaeli sanayinin gelişiminde ilk adım olarak sayılan kâğıt fabrikaları bu bölgede kurulmuştur. Ancak sanayinin asıl gelişimine uygun işgücündeki değişimler 1960'lı yıllardan sonra ivme kazandığını görmekteyiz. İlk 1927 sayımı sonuçlarına göre sanayide çalışanların sayısı 4000 iken bugün Kocaeli imalat sanayi içinde çalışan sayısı 60 bini aşmıştır. Toplam sanayi çalışanları ise 100 bini aşmaktadır (DİE 2002a ve DİE 2001) .

Kocaeli bir sanayi kenti olmaya başladıktan itibaren işgücü göçü başlamıştır. Halen yoğun olarak işgücü göçü yaşanmaktadır. Özellikle sanayi sektörünün erkek işgücü ağırlığı kente erkek işgücü göçünü artıran önemli bir etken olmuştur. Kente göç eden erkek işgücü daha çok sanayide iş olanağı bulurken, erkeklerle birlikte göç eden ailede, kadınlar tarımsal istihdamdan daha çok ev kadınlığı statüsüne geçerek işgücü piyasasından çekilmişlerdir.

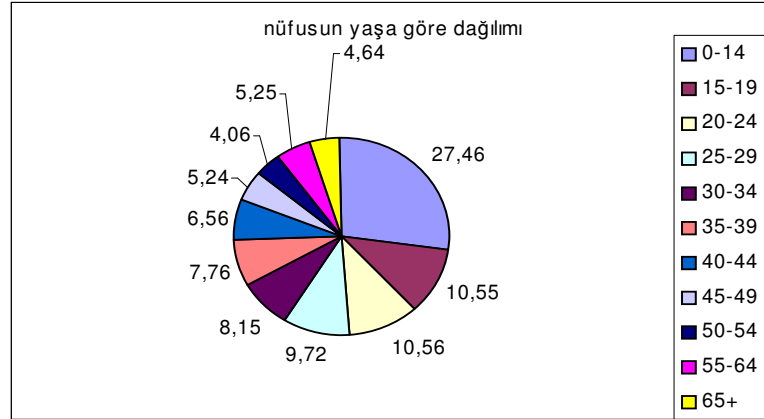
2. 1 Nüfus Yapısı

Nüfusun yaş yapısına bakıldığında ilgi çekici gelişmeler görülmektedir. Kocaeli'nin göç alan bir il olması (Net Göç hızı: ‰ 98, DİE 1998: 12) çalışma çağındaki nüfusun görelî payını arttırmıştır. Özellikle 15–24 yaş grubundakilerin payı aşağıdaki Tablo 6'dan da görüldüğü gibi ‰21.11 oranındadır (Türkiye ‰ 20.43). Öte yandan Kocaeli'nde doğurganlık oranının düşük olması, 0–14 yaş grubunda olanların payını yıllar içinde azaltmıştır. Bu yaş grubunda olanların payı 1950 yılında ‰36,7 iken bugün aynı oran ‰ 27.6'ya gerilemiştir(Türkiye ‰29.8). 2000 yılı nüfus piramidine

bakıldığında 15–24 yaş arası nüfusun oldukça fazla olduğu görülmektedir. Kocaeli, genç işgücü bakımından oldukça önemli bir potansiyele sahiptir.

2000 yılı nüfus sayımı DİE verilerine göre nüfusun yaş grubu dağılımı şöyledir :

Grafik 1: Kocaeli’nde Nüfusun Yaşa Göre Dağılımı 2000



Kaynak : DİE 2002b: s.74

Kocaeli’nde nüfusun cinsiyet yapısına bakıldığında 1935’ten bu yana erkek nüfus, kadın nüfusundan fazla olmuştur. Bunun önemli nedenlerinden biri Kocaeli’nin sanayi kenti olarak daha çok erkek işgücü göçü almasıdır. 1935–1950 yılları arasında ortalama 21 olan nüfusun medyan yaşı, 1985 yılına kadar artış ve azalışlar göstermiş, ancak 1985’ten sonra sürekli ve hızlı artma eğilimine girmiştir. Kocaeli’ne il dışından gelenler 1970’li yıllara kadar “tekil erkek göçü” biçiminde devam etmiştir. Bu nedenle nüfus içinde erkeklerin payı giderek artmıştır. 1970 sonrasında doğum oranının azalmasına karşın erkek nüfusun payının artmasındaki temel etken ilin sadece kentsel kesimlerinin değil, kırsal kesimlerinin de il dışından göç almaya başlamasıdır. 2000 yılında Kocaeli’nde hem kadın nüfusunun hem de erkek nüfusunun yarısı 26 yaşından küçüktür. Nüfus piramitleri incelendiğinde, 1955 yılı nüfus piramidinin en önemli

özelliđi çocuk yařtaki nüfusun fazla olmasıdır. Bu durum, doğurganlık düzeyinin yüksek olduğunu göstermektedir. Yařlı nüfustaki ölüm hızının yüksek olması, bu yař grubu nüfusunun azalmasına yol açmıştır (DİE 2002 a:75)

DİE'nin nüfus projeksiyonları çalışmasına göre, Kocaeli nüfusu 2001 yılında 1 milyon 226 bin, 2002 yılında 1 milyon 256 bin, 2003 yılında 1 milyon 286 bin ve 2004 yılında 1 milyon 316 bin civarındadır. Buna göre Kocaeli nüfusu, sürekli artan ve artma eğiliminde olan bir yapıdadır (DİE, 2004).

Tablo 6: Kocaeli'nde Nüfusun Yařa ve Cinsiyete Göre Dağılımı

Yař Grupları	Erkek %	Kadın %	Toplam	Oran %
0-14	27.2	27.7	331,252	27.46
15-19	10.8	10.1	127,283	10.55
20-24	10.7	10.3	127,368	10.56
25-29	9.9	9.5	117,236	9.72
30-34	8.2	8.0	98,310	8.15
35-39	7.7	7.8	93,700	7.76
40-44	6.6	6.5	79,229	6.56
45-49	5.2	5.1	63,247	5.24
50-54	4.0	4.0	49,053	4.06
55-64	5.0	5.4	63,350	5.25
65+	0.4	5.2	56,057	4.64
Toplam nüfus	100	100	1,206,085	100

Kaynak: DİE 2002b s.74

2000 yılı nüfusun yař ve cinsiyete göre dağılımı incelendiđinde 15-29 yař dilimindekiler toplam nüfusun yaklaşık 1/3'ünü oluşturmaktadır. Kocaeli'nde kadın ve erkek nüfusun genç yař dilimi içinde bulunması işgücü arzı açısından önem taşımaktadır.

Kocaeli'ne Göç ve Yapısı

1935 yılında nüfusun %76'sı Kocaeli ilinde doğanlardan oluşmaktadır. 1950 yılında % 80'e ulaşan Kocaeli ilinde doğanların oranı, 1965 yılından sonra sürekli azalma göstermiştir. 2000 yılında Kocaeli nüfusunun ancak %45.3'ü, bu ilde doğan kişilerden oluşmaktadır (Bkz tablo 7).

1960'lı yıllarda açılan birçok sanayi işletmesi, il dışından çok sayıda teknik eleman ve işçiyi Kocaeli'ne çekmiştir. Bu bağlamda Kocaeli 1965–1970 yılları arasında Türkiye'de en çok göç alan iller arasında 19. sırada idi(Yurt Ansiklopedisi 1982:5046). Göç yolu ile gelenler, büyük ölçüde sanayi tesislerinin bulunduğu alanlara yakın alanlara yerleşmişlerdir. Nitekim 1965–70 yılları arasında göç eden erkeklerin %35.9'u imalat sanayinde, kadınların da toplum ve kişisel hizmetler alanında istihdam edildiğini görmekteyiz (Yener, 1977).

Kocaeli dışında doğanlar içinde en yüksek paya sahip olanlar, İstanbul doğumlulardır. 2000 yılında Kocaeli ilindeki nüfusun %5.7'si İstanbul ilinde doğmuş kişilerden oluşmaktadır. Bunun yanında Sakarya ve Erzurum doğumlu olanlar da önemli bir paya sahiptir(DİE 2002b: 46).

Tablo 7: Doğum Yerine Göre Kocaeli Nüfusunun Gelişimi (1935–2000)

Sayım yılı	Kocaeli nüfusu	Kocaeli ilinde doğanlar %	Başka ilde doğanlar %
1935	335,292	76.33	23.67
1945	416,058	76.89	23.11
1950	474,644	80.06	19.94
1955	253,174	73.12	26.88
1960	297,463	70.86	29.14
1965	335,518	70.88	29.12
1970	385,408	63.92	36.08
1975	477,736	63.85	36.15
1980	596,899	56.40	43.60
1985	742,245	53.82	46.18
1990	936,163	47.57	52.43
2000	1,206,085	45.28	54.72

Kaynak: DİE 2000 Genel Nüfus Sayımı s.46

2.2 İşgücü Piyasası Bilgileri

Sigortalı sayısı açısından bütün sigortalıların %3.1'i Kocaeli'nde istihdam edilmekte, işyerleri açısından da benzer biçimde sigortalı işyerlerinin %2.1'lik bölümü Kocaeli'ndedir (SSK 2004)

Öte yandan Kocaeli'nde 1980–2000 arası verileri ülke genelindeki gelişmenin tersine İşgücüne Katılma Oranının(İKO) düzenli artış gösterdiği gözlenmektedir.

Tablo 8 : Yıllar İtibari ile Cinsiyete göre İşgücüne Katılma Oranları

Yıllar	Toplam nüfus	İKO Oranı
1980	596,899	54.5
1985	742,245	53.0
1990	936,163	53.8
2000	1,206,085	58.1
Erkek		
1980	311,837	78.9
1985	383,691	75.8
1990	486,436	75.7
2000	625,309	74.1
Kadın		
1980	285,062	27.4
1985	358,554	28.3
1990	449,727	29.8
2000	580,776	40.8

Kaynak: DİE 2002b

Bu gelişmede en önemli unsurlardan biri de tarım istihdamının nispi payının yüksek oluşundan kaynaklanmaktadır. Nitekim Ücretsiz Aile İşçiliği statüsünün Kocaeli'nde toplam istihdam içindeki payı %28 olmaktadır. Ücretsiz aile işçiliği yoğun olarak Tarım sektöründe görülmektedir (Tablo 13). Tarım içinde ücretsiz aile işçiliği Türkiye genelinde %53'e ulaşmaktadır. Sanayi ve Hizmetlerdeki payları % 3-4 arasında bulunmaktadır. Kocaeli işgücü piyasaları açısından farklılık gösteren bir olgu da işteki durumları yönü ile ücretli ve maaşlıların toplam istihdam içinde %52.8'lik bir orana sahip olmalarıdır. Ücretli ve maaşlı çalışanların Türkiye ortalaması % 43.5 düzeyindedir.

Kocaeli işgücü piyasalarının İKO'da göze çarpan bir farklılığı da kadın İKO'nun yükselmesi erkeklerin ise düşmesidir. Oysa Türkiye genelinde kadın ve erkekler için İKO azalan bir seyir göstermektedir (DİE 2002b).

2.3 İstihdam Yapısı

Kocaeli'nin bir sanayi kenti olarak bilinmesi, işgücü piyasasının erkek alanı olarak yapılanmasına yol açmıştır. Türkiye'nin en canlı işgücü piyasalarından olan Kocaeli'nde kadınlar bu piyasaya girmek için çok fazla fırsat bulamamışlardır.

Kocaeli'nde istihdam edilenlerin işyerlerindeki konumlarına göre dağılımında bugün ücretli olarak çalışmanın toplam istihdam içindeki payı yüksek bir orandadır. Bu oran aynı zamanda ücretlilerin işteki durumlarına göre Türkiye ortalamasının üstündedir. Ancak cinsiyetler açısından bakıldığında, Türkiye genelinde olduğu gibi ücretli çalışma büyük bir oranda erkekler açısından geçerlidir. Yine kadınlar daha çok ücretsiz aile işçisi olarak çalışmaktadır. Ücretsiz aile işçiliği de Türkiye ortalamasının üzerinde seyretmektedir. Bu durum kadın işgücünün, işgücüne katılma oranının bu bölgede Türkiye ortalamasının üzerinde seyretmesinin önemli bir nedeni olabilir.

Tablo 9'de Yıllar itibari ile Kocaeli'nde istihdamın sektörel payı verilmiştir. Buna göre tarım istihdamı %39, sanayi %20.3, hizmet 32.2'dir.

Tablo 9: Kocaeli İstihdamının Sektörel Dağılımında Değişme

	1980	1985	1990	2000
Toplam İstihdam	217 551	263 513	346,788	502,950
Tarım%	33.4	37.6	32.7	39.0
Sanayi	26.5	24.2	23.8	20.3
İnşaat	6.5	4.9	8.4	8.3
Hizmet	31.8	32.4	34.1	32.2
İyi tanımlanmamış	1.8	1.0	1.0	0.1

Kaynak:DİE 2002 b

Toplam istihdam içinde sanayi sektörünün payının azalmakta oluşunun Kocaeli için açıklamanın güçlükleri bulunmaktadır. Kocaeli'nde yapılan sanayi yatırımlarının niteliği bu noktada yol gösterici olabilir. Bu yatırımların önemli bölümü daha çok sermaye yoğunluğu yüksek ve teknoloji kullanılan yatırımlar olmaktadır.

Tablo 10: Karşılaştırmalı Olarak İstihdam Edilenlerin İşteki Durumları (%)

İşteki Durum	Türkiye	Kocaeli
Ücretli ve yevmiyeli	49.7	52.84
İşveren	5.5	2.15
Kendi Hesabına Çalışan	23.8	16.17
Ücretsiz Aile İşçisi	21.3	28.82

DİE , HHİA 2002 ve DİE 2002b

Öte yandan, Kocaeli istihdamının işteki durumu tarım dışı sektörler olarak dikkate alındığı zaman çoğunluk ücretlilerden oluşmaktadır. Türkiye'de tarım- dışı sektörlerde istihdamın ücretlilik oranı %72 civarında olduğunu dikkate alırsak, Kocaeli'nde ücretli çalışanların oranı Türkiye ortalamasının üzerindedir.(Tablo 11).

Tablo 11: Kocaeli ve Türkiye Tarım-Dışı sektörlerde İşteki Durum

İşteki Durum	Kocaeli %	Türkiye %
Ücretlilik	84.5	72.7
İşveren	3.2	7.6
Kendi Hesabına Çalışan	8.5	15.8
Ücretsiz Aile İşçiliği	3.2	3.9
Toplam	100	100

Kaynak: DİE 2002b ve DİE HHİİ 2002' den derlenmiştir.

Kocaeli'nde istihdam edilen kişilerin işteki durumları cinsiyetlerine göre incelendiği zaman iki nokta belirginleşmektedir. Toplam istihdamın işteki durumuna göre dağılımında erkeklerin ücretli statüsü ile (%67.4) kadınlar da ise ücretsiz aile işçiliği biçimde statüsü ile istihdamı yoğunluk taşımaktadır (67.7) (Tablo12).

Tablo 12:İstihdam Edilen Nüfusun Cinsiyete Göre İşteki Durumu

İşteki Durum	Erkek(%)	Kadın (%)
Ücretli, Maaşlı ve Yevmiyeli	67.4	25
İşveren	2.9	0.7
Kendi hesabına Çalışan	21.2	6.7
Ücretsiz Aile İşçisi	8.5	67.7
Toplam	100	100

Kaynak: DİE 2002b

Tablo13, ücretsiz aile işçiliğinin cinsiyet bazında sektörel dağılımını vermektedir. Daha çok ücretsiz aile işçiliğinde istihdam edilen kadınlar %98.97'gibi büyük bir oranda tarımda çalışmaktadır. Ücretsiz çalışan erkekler açısından da durum kadınlardan farklı değildir. Ancak istihdam içinde ücretsiz çalışan erkek oranı % 8.5 gibi küçük bir oran olduğu için bu durum kadınların aleyhine daha büyük bir sorun yaratmaktadır.

Tablo13: Kocaeli'nde Cinsiyete Göre Ücretsiz Aile İşçiliğinin Sektörel Dağılımı

Sektörler	Kadın	Erkek
Tarım (%)	98.97	81.43
Sanayi (%)	00.37	06.45
İnşaat (%)	00.00	02.30
Hizmet (%)	00.65	9.82
Toplam Kişi	100	100

Kaynak: DİE 2000b: s.165.

Kadınların ücretsiz aile işçisi olarak çalışması kadın emeğinin görünmez bir emek ve değersiz olmasına yol açmıştır. Ya da bir başka deyişle tam tersini söylemek de mümkündür. Kadın emeğinin “değersiz” olması onu tarımda veya aile işletmelerinde ücretsiz aile işçiliğine mahkûm etmiştir(DİE 2002b s: 162).

Tarım-dışı ekonomik faaliyet alanlarına göre yapılan sınıflamada *ücretlilik* statüsü her iki cinsiyet için en yoğun çalışma biçimi olarak öne çıkmaktadır. Kocaeli’nde ücretli çalışanların dağılımında erkeklerin % 46’sı kadınların ise % 66’si hizmetler sektörlerinde istihdam edilmesi bu gelişmeyi özetlemektedir. Tablo 14’de en dikkat çekici tespitlerden biri, ilde kadın istihdamı tarım sektöründe yoğunlaşmasına rağmen, ücretli olduğu zaman yine erkeklerin oranının kadınlardan bir hayli fazla olduğu görülmektedir. Bu durum da işgücü piyasasında kadına olan ayrımcı bakış açısını sunmaktadır. Yani tarımda ücretsiz işçilikte kadınlar var ama iş ücret karşılığı olursa erkekler söz konusu oluyor.

Tablo 14: Ücretli Çalışanların Sektörlere Göre Dağılımı

Sektör	Erkek (%)	Kadın(%)
Tarım	9	1
Sanayi	36	29
İnşaat	6	4
Hizmetler	46	66

Kaynak: DİE 2002b

Kocaeli’nde ücretli olarak çalışan kadın ve erkeklerin mesleki dağılımları bazı mesleklerdeki ücretlilik oranlarının erkek çalışanlara çok yakın oranlar verdiğini göstermektedir. Özellikle tarım dışı alanlarda bu ayırım ücretlilik statüsünün kadınlar için yoğunlaştığı meslek gruplarını göstermektedir. Buna göre aşağıdaki tarım-dışı bazı

meslek gruplarında ücretli kadınların yoğunlaştığı ve geleneksel kadın istihdamını sunmaktadır.

Tablo 15: Ücretli Çalışan Kadınların Ekonomik Faaliyetler İçindeki Oranı

Meslek Grubu	%
Sosyal ve ilgili Kamu Hizmetleri	45
Kişisel Hizmetler	14
Kamu İdaresi ve savunma	11
Taşınmaz mallara ait işler ve Kurumları	34
Mali Kurumlar	42
Perakende Ticaret	25
Lokanta ve oteller	12
Gıda İçki Tütün	17
Dokuma Giyim Deri	42

Kaynak : DİE 2002b

Bu tablodan da anlaşılacağı üzere ücretli çalışma ilişkisi içinde hiçbir alanda erkeklerden daha fazla istihdam görülmemektedir. Kocaeli piyasası için, kadınların ele geçirdiği ve kadın egemenliğinde olan bir sektörün olduğu söylenememektedir. Kadınların oransal olarak erkeklere en yakın olduğu alan, sosyal ve ilgili kamusal hizmetlerle ilgili işler olmuştur.

2.3.1 İstihdamın Yaş Grubu ve Cinsiyete göre Dağılımı

Kocaeli istihdamının yaş grupları içindeki dağılımı Türkiye genelindeki yaş dağılımına benzer bir niteliktedir. Toplam istihdamın %43.8'ini 20–34 yaşları arası istihdam edilenler oluşturmaktadır. Bu oranın yüksekliği, Kocaeli istihdamının genç nüfus yapısını ifade etmektedir.

Kocaeli, istihdama katılma yaşları arasında cinsiyete göre oluşan farklılık açısından da Türkiye geneli ile aynı özellikler taşımaktadır. Buna göre 20-24 yaş arası kadınlarda, 25-29 yaş arası da erkeklerde istihdama katılımın en fazla yoğunlaştığı yaş dilimleridir. Toplam istihdam içinde yaş dilimlerine göre yapılan dağılım sadece iki yaş grubunda kadınların erkeklere göre daha fazla istihdam edildiğini göstermektedir.

12-24 yaş gruplarında erkeklerin oranının düşük olması, erkeklerin eğitime daha fazla katılması ve askerlik nedeniyle işgücü dışında kalmalarına bağlıdır. Kız çocukları ise, eğitimden daha az yararlandıkları ve daha çok tarımda oldukları için oranlar bu yaş grubundaki erkeklere oranla daha yüksektir. Kadınlar daha çok tarımda istihdam edildiklerine göre izleyen yaş gruplarında, evlilik ve çocuk bakımı nedeniyle işgücünden çekilmeleri söz konusu değildir. 50 ve üzerindeki yaşlarda ise, kadınların çok sınırlı bir kesimi emeklilik imkânlarından yararlandıkları için istihdam oranları görece olarak daha yüksektir ve bu da muhtemelen tarımın ağırlıklı yapısıyla bağlantılıdır.

Tablo 16: Kocaeli İstihdamının Cinsiyet ve Yaş gruplarına Göre Dağılımı

Yaş Grubu	Erkek (%)	Kadın (%)
12-14	0.8	1.7
15-19	9.3	11.9
20-24	15.2	16.2
25-29	16.3	14.0
30-34	14.0	11.1
35-39	13.1	10.7
40-44	10.7	9.0
45-49	7.5	6.8
50-54	4.8	5.3
55-59	2.9	4.0
60-64	2.1	3.6
65 +	2.9	5.0
Toplam	331,336	171,714

Kaynak: DİE 2002b: s.114

2.3.2 İstihdamın Eğitim Durumu

Kocaeli istihdamının eğitim düzeyi, Türkiye istihdamının genel eğitim düzeyinden önemli bir farklılık göstermemektedir. Bu çerçevede Kocaeli’nde istihdam edilenlerin eğitim düzeyi lise altı gruplar için toplam istihdamın %66.5’ini oluşturmaktadır. Türkiye genelinde toplam istihdamın %69.0’ı lise altı eğitim düzeyine sahiptir. Bu eğitim düzeylerinin tarım-dışı istihdam alanlarında bir ölçüde yükselmektedir. Kocaeli için tarım istihdamının nispi yoğunluğu eğitim düzeylerinin düşük oluşu üstüne etki yapmaktadır.

Tablo 17: Kocaeli İşgücü ve İstihdamın Eğitim Durumu

Eğitim Durumu	İşgücü Toplamı		İstihdam	
	Erkek	Kadın	Erkek	Kadın
Lise Altı (%)	67.87	75.72	68.01	77.69
Lise (%)	23.67	16.43	23.46	14.87
Yüksekokul (%)	08.45	07.83	08.51	07.42
Toplam	100	100	100	100

Kaynak: DIE 2002b

Kocaeli için işgücü piyasaları açısından eğitilmiş kadınların istihdama katılımı erkeklerin istihdama katılımından daha düşük olmaktadır. Kocaeli için eğitim düzeyleri yükseldikçe kadınların istihdamdaki payları erkeklerin paylarına yaklaşmaktadır. Tablodan çıkan sonuç, istihdamdaki kadınların eğitim düzeylerinin erkeklerden daha düşük olduğudur.

Tablo 18: Karşılaştırmalı Eğitim Göstergeleri

	Kocaeli	Marmara	Türkiye
Okur-Yazar Nüfus %	92.04	92.40	87.30
İlkokul Okullaşma %*	109.36	115.65	98.01
Meslek ve Teknik Lise okullaşma %	33.84	29.39	20.49

Kaynak: DPT 2003

Sonuç olarak, Kocaeli istihdam verileri 1980’den bu yana toplam istihdamın her yıl ortalama %6.5 oranında bir artış gösterdiğini açıklamaktadır. Aşağıda görüldüğü gibi bu artışın sektörlere göre dağılımında son yirmi yıllık dönem içinde en fazla inşaat ve tarımda artış olmuştur. Sanayi sektörü istihdam artış hızı hizmetler sektörünün gerisinden gelmektedir.

İstihdamın sektörel yapısının cinsiyet temelinde incelenmesi 1980–2000 arası kadınlar için hizmetler sektörü, erkekler içinde de inşaat sektöründe oluşan istihdamın artış hızı, diğer sektörlere oranla çok daha fazla olduğunu yansıtmaktadır.

Kocaeli ili için işgücünün gösterdiği değişime on yıllık dönemler içinde bakılırsa Tablo19’da görüldüğü gibi 1980–1990 arası işgücü ve istihdam artış hızları 1990–2000 arası dönemde gerçekleşen krizler nedeni ile daha yüksektir. 1990’lı yıllarda oluşan krizlerin istihdamı olumsuz etkilediği görülmektedir.

* İlkokullaşma oranı ilgili eğitim kademesindeki öğrenci sayılarının çağ nüfusuna oranlanması suretiyle bulunmuştur. Oranın 100 ‘ün üzerinde bulunması çağ nüfusunun üstünde bir nüfusun okula devamını göstermektedir.

Tablo19: Kocaeli'nde İşgücü Verileri 1980–2000

	Toplam Nüfus	12 Yaş ve Yukarı Yaştaki Nüfus Oranı	İşgücü %	İstihdam %	İKO Oranı %	İşsizlik Oranı %
1980	596,899	70.5	38.43	36.44	54.5	5.2
1985	742,245	71.5	37.89	35.50	53.0	6.3
1990	936,163	74.0	39.78	37.04	53.8	6.9
2000	1,206,085	78.0	45.48	41.70	58.1	8.3
1980	311,837	71.16	56.12	52.83	78.9	5.9
1985	383,691	71.9	54.52	50.54	75.8	7.3
1990	486,436	74.38	56.34	52.02	75.7	7.7
2000	625,309	78.43	58.14	52.97	74.1	8.9
1980	285,062	69.8	19.09	17.7	27.4	3.0
1985	358,554	71.0	19.40	17.50	28.3	3.5
1990	449,727	73.5	21.87	20.83	29.8	4.7
2000	580,776	78	31.85	29.56	40.8	7.2

Kaynak: DİE 2002b

2.4 Kocaeli’nde İşsizlik

Bu bölümde yapılan değerlendirmeler DİE Genel nüfus sayımı Kocaeli verileri ve İŞKUR Kocaeli istatistiklerine dayandırılmaktadır. Genel Nüfus Sayımı içinde belirlenen işsizlik verileri için esas alınan *ölçüt referans tarihinde istihdamda olmayan, iş arayan ve son üç ay içinde iş arama kanallarının en az birini kullanmış olan 12 ve daha yukarı yaştaki tüm kişilerdir. Ayrıca iş bulmuş veya kendi işini kurmuş kişilerden işe başlamak veya işbaşı yapmak için bekleyenler de işsiz nüfus tanımı içine girmektedir.*¹ (DİE 2002a: s.20) İŞKUR İstatistikleri ise daha farklı bir tanım almaktadır.² *Çalışma gücü olan, çalışmak isteyen kuruma başvurduğunda asgari ücret düzeyinde gelir getirici bir işi olmayan, kurum tarafından henüz kendisine bir iş bulunmayan aktif kayıttaki işyerlerinde sağlanabilecek iş olanaklarını yeğlemeyen, halen bir işi varken diğerine geçmeyi isteyenler ve emeklilerden iş arayanlar aktif kayıttan çıkarılarak geri kalanlar kayıtlı işsiz sayılmaktadır. Kuruma iş başvurusunda bulunan kişileri esas olarak işsiz kabul etmektedir.*

Kocaeli’nin bir sanayi kenti görüntüsü altında yüksek işsizlik oranları taşıması bir çelişki olarak düşünülebilir. Ancak incelendiği zaman görülecektir ki sanayi sektörleri istihdamı toplam istihdam içindeki payı azalmaktadır. Kuşkusuz burada Kocaeli tarım istihdamının artışı diğer unsurların yanı sıra dikkate alınmalıdır(Tablo 9). Öte yandan yine son yirmi yıllık dönem içinde işsizlik oranları da % 5.2’den % 8.3’e

¹ Genel Nüfus Sayımlarında 2000 yılına kadar farklı işsizlik tanımları kullanılmıştı. Buradaki işsizlik tanımı ile DİE Hane Halkı İşgücü İstatistiklerinde kullanılan işsizlik tanımları benzerdir.

² İŞKUR a iş başvurusunda bulunanlar esas olarak işsizlik tanımına girmekte, ancak başvuranların içinde DİE tanımından farklı olarak Eksik istihdam ve İşgücüne dahil olmayanların bir bölümü de (Emekliler vb.) katılmaktadır. Kayıtlı işgücü olarak ise iş arayanlardan aktif kayıtlarda yer alanların tümü tanım içine alınmaktadır. Tanım için Bkz: İŞKUR İstatistik Yıllığı 2003”

yükselmiştir. Aynı dönem içinde Türkiye için işsizlik oranları %3.5'den % 8.9'a yükselmiştir.(DİE 2002a: 59) Görüldüğü gibi Kocaeli için işsizlik oranlarındaki artışların bazı yıllarda Türkiye genelindeki işsizlik oranlarının üstünde seyretmiştir.

Ülke genelinde olduğu gibi Kocaeli'nde de tarım sektörü istihdamının yoğunlaştığı ilçelerde işsizlik oranı ücretsiz aile işçiliği nedeni ile düşmekte, sanayi istihdamı yoğunlaştıkça işsizlik oranları tersine yükselmektedir. Tablo 20'de bu fark net olarak izlenmektedir. Ancak genel bir kestirim yapmaktan kaçınmak için, özellikle her ilçenin özgün durumunu incelemek gerekir. Örnek olarak Gebze hem tarım hem de sanayi istihdamının yüksek olduğu bir ilçedir. İstanbul'a yakınlığı bu konuda ayrı bir değerlendirme gerektirmektedir.

Tablo 20: Kocaeli İlçeleri Tarım ve Sanayi İstihdamı ve İşsizlik Oranı (%)

	İşsizlik Oranı	Tarım sektörü İstihdamı	Sanayi sektöründe İstihdamı
Merkez	6.5	42.5	16.3
Gebze	9.1	34.9	29.1
Gölcük	6.7	35.6	12.9
Kandıra	1.8	76.1	3.7
Karamürsel	7.1	48.1	14.2
Körfez	12.0	28.9	23.8
Derince	18.7	9.6	24.0

Kaynak: DPT 2004b

2.4.1 DİE verilerinde İşsizlik

Kocaeli iline ilişkin işsizlik değerlendirmeleri DİE Genel Nüfus sayımı sonuçlarına göre yapılmıştır. Bu sayım sonuçlarındaki işsizlik tanımları uluslararası standartlara uymaktadır. 12 yaş üzeri nüfus kriterine göre dikkate alınan İşsizlik tanımları 1980 yılından bu yana Kocaeli'nde yükselen bir işsizlik oranı vermektedir. Özellikle tarım istihdamının artışı işsizlik oranlarında kısmen azaltıcı bir etki

yaratmasına rağmen, işsizlik oranlarının yüksek seyretmesinde büyük ölçüde sanayi istihdamının yetersizliklerine ve kayıt dışılığa bağlı olarak açıklanabilir.

Kocaeli istihdamı 1980–1985 yılları arasında mutlak olarak %21 oranında artmıştır. Erkek istihdamında artış (%17) kadın istihdamındaki artışın altında kalmıştır.(%32) Aynı dönem içinde işsizlikteki artış (%54) istihdam artışının üstündedir. Bu dönem içinde erkek ve kadın işsizliğindeki artışlar arasında önemli bir fark bulunmamakta, dolayısı ile kadınların işgücüne katılımında artış gözlenmektedir.

1985–1990 yılları arasında beş yıllık istihdam artışı bir önceki dönemin üstündedir. Bu dönemde işsizlik oran olarak yükselmesine rağmen, bir önceki dönemdeki artış hızının altında kalmıştır (%47). Erkek istihdamı ile kadın istihdamındaki artış hızları arasında çok önemli bir fark görülmemektedir. Ancak İşsizlik artış hızları kadınlar aleyhine bir artış gözlenmektedir. DİE verilerine göre sektörlere göre kadın istihdamı bu dönemde yoğun olarak tarım dışı alanlarda yoğunlaşmıştır. 1985–1990 arası sanayideki kadın istihdamında %66, Hizmetlerde ise %55 artış yaşanmıştır.

1990–2000 arası dönem, bir önceki on yıllık döneme göre istihdamın daha düşük oranda arttığı bir dönemdir. Bu dönemin başında 1991, 1994 ve 1998 yıllarında görülen krizler istihdamı olumsuz olarak etkilemiştir. İstihdam artışı toplam olarak %45 genişlemiştir. Oysa bir önceki on yıllık dönemde istihdam artışı %59 olmuştur. İstihdam da Kocaeli için dikkat çeken nokta kadın istihdamının artış hızı (%83) erkek istihdamının üstünde gerçekleşmiştir. (%30) Bu artışın çok önemli bölümü hizmet sektöründe istihdam edilen kadınlardan kaynaklanmaktadır. Hizmetlerde 1990–2000 yılları arasında istihdam mutlak olarak %114 oranında genişlemiştir. Tarım ve sanayi

sektörlerinde istihdam yaklaşık %30 genişlerken hizmetler istihdamı iki katını aşkın bir genişleme göstermiştir.

İşsizlik artış oranı kadınlarda erkeklere göre daha fazla olmuştur. Özellikle kriz dönemlerinde artan işsizliğin kadınları erkeklerden daha fazla oranda etkilediği verilerden anlaşılmaktadır. Erkeklerin 1990–2000 arasında işsizlik artışı % 60 olmuşken kadınlarda aynı dönemde %220 olmuştur.

İşsizlik sorunu kendini özellikle tarım dışı sektörlerde daha fazla hissettirmektedir. Ücretsiz aile işçiliği ve kendi hesabına çalışanların çoğunlukta olduğu tarım sektöründe işsizlik oranları düşüktür. Buna karşılık il içinde ücretli çalışma statüsü, son yirmi yıllık dönem içinde toplam istihdamın yarısını aştığı için işsizlik oranlarının yükselme eğilimi devam etmektedir. Tarım dışı alanlarda istihdam edilenlerin toplam istihdam içinde payı son yirmi yıllık dönem içinde %60-65'lerde seyretmektedir. Bu işsizlik oranlarının yüksek seyretmesini sağlayan önemli bir unsur olarak karşımıza çıkmaktadır.

Yaş grupları ve cinsiyete göre Kocaeli işsizliğinin profili yukarıda açıklanan Türkiye genel işsizlik verileri ile paralellik taşımaktadır.

Tablo 21: Yaş grupları ve Cinsiyete göre Kocaeli İşsizlik Oranları

Yaş Grubu	İşsizlerin yaşa göre % Dağılımı			Yaş Göre İşsizlik oranı	
	Erkek	Kadın	Toplam	İ.O E ³	İ.O K ⁴
12-14	1.04	1.62	1.21	11,2	6,6
15-19	17.16	21.39	18.39	15	12,1
20-24	24.69	30.47	26.38	13.6	12,6
25-29	16.39	16.75	16.49	8.9	8.4
30-34	10.70	10.40	10.61	6.9	6,7
35-39	9.63	8.40	9.27	6.6	5.7
40-44	7.40	5.19	6.75	6.3	4.2
45-49	5.37	2.93	4.66	6.5	3.2
50-54	3.72	1.31	3.02	7.0	1.8
55-59	2.09	0.54	1.64	6.5	1.0
60-64	0.89	0.40	0.75	3.8	0.8
65 +	0.85	0.54	0.76	2.7	0.8
Toplam	100	100	100	100	100

Kaynak: DİE 2002b

Genç işsizliğin 15-24 yaş dilimleri arasında ve toplam işsizliğin %44.7 sini oluşturan genç işsizlik Kocaeli için dikkat çekici ölçüde yüksek bir orandır. Aynı oran Türkiye geneli için %39.7 olmaktadır. (DİE HHİA,2002) Özellikle genç yaş dilimleri arasında tarım istihdamı etkili olmaktadır.

İşsizlik oranlarında cinsiyete göre oluşan farklılık sadece Kocaeli'ne özgü değildir. Ancak gerek erkek gerekse kadın işsizlerin 20-24 yaş dilimleri en fazla işsiz kaldıkları dönem olmaktadır. Erkek ve Kadın işsizlik oranları arasında yaş dilimlerine göre önemli bir fark bulunmamaktadır. İşsizlik farkının erkekler aleyhine en yüksek olduğu yaş dilimi 15-19 arasındadır. Ancak burada dikkatli olmak gerekmektedir. Kocaeli içinde kadınların istihdam içindeki payı tarım için %73 olması işsizlik

³ İO E: İşsizlik Oranı Erkek

⁴ İO K: İşsizlik Oranı Kadın

verilerinin düşük kalmasına yol açmaktadır.⁵ Bu gelişme Türkiye açısından paralellik taşımaktadır. Ancak Tarım dışı faaliyetlerin yoğunluk taşıdığı kentsel alanlarda kadınların işgücüne katılımı çok düşüktür. Kocaeli’nde ise tarım dışı alanlarda istihdam edilen kadınların toplam kadın istihdamına oranı % 26 düzeyindedir. Ayrıca tarım dışı alanlarda işgücüne katılım oranı kadınlarda ancak %13 düzeyindedir. Oysa bu oranın paraleli sayılabilecek Kentsel alanlardaki kadınların işgücüne katılımı Türkiye için % 18.7 olmaktadır. (DİE 2002 b s:48)

Öte yandan Yaş dilimleri ile işsizlik verileri arasında dikkat çeken bir olgu da Kocaeli’nde 12–19 yaş dilimleri arasında işsizlik oranı %13.5 olmasıdır. Aynı yaş dilimleri için işsizlik oranı Türkiye de %9.6 olarak gerçekleşmektedir. Bu oranın yüksek bulunması Kocaeli için çocuk işçiliğinin ve kayıtdışı istihdamın yükselmesi ile açıklanabilir.

Sonuç olarak işsizlik verileri Kocaeli’nde tarım istihdamının yüksekliği nedeni ile tam bir gösterge olamamaktadır. Özellikle kadınların tarım dışı alanlarda düşük olarak işgücüne katılması işsizlik oranlarının yükselmesini bir ölçüde engellemektedir. Buna rağmen 1990–2000 arasında Kocaeli’nde kadınların işgücü piyasalarına özellikle hizmetler sektörü içine hızla katıldıkları ve paralel olarak da işsizlik oranları yükselmeye başlamaktadır.

Kocaeli’nde İşsizlerin eğitim durumları üç grup içinde sınıflanmıştır. Buna göre lise öncesi eğitim, lise ve dengi öğretim ve yüksek okul eğitimine göre işsizlerin ayırım yapılmıştır.

⁵ Kocaeli için dikkate alınan DİE verileri 2000 Genel Nüfus Sayımı Sonuçlarıdır. Burada Kentsel- Kırsal ayırım bulunmadığı için İşgücüne Katılım Oranı tarım sektörü istihdamı dışarıda tutularak hesaplanmıştır.

Tablo22: Kocaeli İşsizlerinin Eğitim Durumları

Eğitim durumu	İşsizlerin eğitim düzeylerine göre dağılımı %	
	Erkek	Kadın
Lise altı Eğitim	66.4	48.7
Lise Eğitimi	25.7	36.5
Yüksek Okul Eğitimi	7.7	13.1
Toplam	100	100

Kaynak : DİE 2002b

Kocaeli ili için işsizlik oranları ilkokul mezunu olanlarda en yüksek düzeye çıkmaktadır. Bu ülke geneli ile paralel özellik taşır Gerek Kocaeli için gerekse Türkiye geneli için eğitimlerine göre en düşük işsizlik oranı yüksek okul mezunu olanlarda toplanmaktadır. İşsizlik oranlarında dikkat çeken nokta eğitim durumlarına göre erkek kadın işsizlik oranlarında oluşan farklardır. İşgücüne katılan kadınların erkeklere göre eğitim düzeyleri Türkiye geneline göre daha eşit dağılım göstermektedir. 2001 yılında Türkiye genelinde tarım dışı kadın işgücününün %26'sı yüksek eğitimli iken, erkek işgücününün sadece %11'i bu düzeye sahiptir. (TUSİAD, 2002 s: 201) Oysa Kocaeli'nde işgücününün eğitim durumu erkekler lehine bir dağılım göstermektedir. İşgücünde erkekler lehine gerçekleşen eğitim durumu İşsizlik açısından da kadınların daha aleyhine gelişme yansıtmaktadır. Yüksek okul mezunu ve lise eğitimi almış kadınların işsizlik oranları aynı eğitim seviyesindeki erkeklerin üstündedir(Tablo 22). Bu görünüm, işgücü piyasalarında kadınlara yönelik ayrımcılığı düşündürmektedir.

Kocaeli'nde işgücüne dahil olmayan nüfusun 1980–1990 arasında oranı büyük ölçüde değişmemiştir. (%45) Ancak 1990–2000 yılları arasında İşgücüne katılma oranındaki artışa paralel olarak işgücüne dahil olmayanların oranı azalmıştır. Oysa aynı dönem içinde Türkiye geneline bakılırsa İşgücüne katılmayanların oranı artmaktadır (%38'den %45'e). İşgücüne dahil olmayanların cinsiyet ayrımı da Kocaeli için kimi

farklılıklar göstermektedir. 1980–2000 yılları arasında işgücüne katılmayan erkeklerin oranı %20’den %25’e ulaşmıştır. Diğer taraftan 1995–2000 yılları arasında Türkiye geneli için işgücüne katılmayan erkeklerin de payında artış gözlenmektedir. Kocaeli’nde kadınların işgücüne katılma oranları 1980–2000 yılları arasında %27.4’den %40.8’e çıkmıştır. Bu durumda Kocaeli’nde ortaya çıkan farklılık kadınların işgücü piyasasına daha fazla katılma eğilimlerinde ortaya çıkmaktadır. Nitekim 1980 yılında İşgücüne dahil olmayanların arasında %67 olan Ev kadınlarının oranı 2000 yılı için %51’e inmiştir.(DİE 2002b, Kocaeli, Türkiye için DİE HHİİ ilgili Yıllar)

Tablo 23: İşgücüne Dahil Olmayanların Çalışmama Nedenlerine Göre Değişimi (1980–2000)

Sayım yılı	İşgücünde olmayan nüfus	Emekli %	Ev kadını %	Öğrenci %	Diğer %
1980	189,423	6.4	67.7	19.9	5.3
1985	247,592	8.1	64.3	21.0	6.6
1990	319,846	9.4	60.3	25.1	5.2
2000	394,861	12.5	51.0	30.5	6.0
Erkek					
1980	45,069	24.0	-	54.4	19.0
1985	65,899	28.0	-	49.3	22.7
1990	87,712	30.9	-	54.4	15.1
2000	126,828	32.0	-	54.2	13.8
Kadın					
1980	144,354	0.9	88.9	9.2	1.0
1985	182,053	0.9	87.6	10.7	0.8
1990	232,134	1.3	83.0	14.2	1.4
2000	268,033	3.3	75.2	19.2	2.3

Kaynak : DİE 2002b

2.4.2 Kocaeli İŞKUR Verilerine Göre İşsizlik ve İşgücü Talebi ;

Kocaeli için işsizlik ile ilgili verilerin bir bölümü Kocaeli İŞKUR istatistiklerinden elde edilmektedir. Ancak Kayıtlı İşsiz ve Kayıtlı İşgücü tanımlarının

farklılığı nedeni ile DİE verileri ile bir karşılaştırma olanağı bulunmamaktadır. Ancak İŞKUR'a başvuran ve kayıt altına alınan "işsiz" sayılarının yıllara göre dağılımı kriz dönemlerinin işsiz sayılarında önemli değişimler yarattığını göstermektedir. Dikkat çeken bir diğer gelişme de işsizlik başvurusu ile işe yerleştirmeler arasında mutlak bir bağ kurulmamaktadır. Örneğin işe yerleştirme oranlarındaki değişimler başvuran işsiz sayıları ile ilişkili değildir.

Tablo 24: Kocaeli İŞKUR verilerinde İşsizlik ve Değişim (1980–2004)

Yıllar	Yıl İçinde Yapılan başvuru	Bir önceki yıl göre % değişim oranı	Yıl İçinde İşe Yerleştirme	İş Kurumu işe yerleştirme oranı %	Türkiye Toplam işsiz sayısı
1980	11,045	----	1776	16.0	-
1985	13,799	24.93	1566	11.3	-
1990	9795	-29.01	2994	30.6	-
1995	4550	-53.54	1260	27.7	401,292
2000	18,077	297.29	2757	15.2	730,496
2001	8288	-54.15	2252	27.1	718,665
2002	13,276	60.18	1374	10.3	464,228
2003	24,608	85.35	2758	11.2	587,479
2004	28,303	15.01	4009	14.1	798,929

Kaynak : Kocaeli İŞKUR İstatistikleri İlgili Yıllar.

İŞKUR verileri İşsizlik başvurularının özellikle 2000 yılından sonra arttığını göstermektedir. Ancak bu yıllardan sonra ortaya çıkan işgücü talepleri sınırlı ölçüdedir. Bu nedenle işe yerleştirme oranları düşmektedir. İşgücü talebindeki bu daralmanın sadece Kocaeli ili için değil ülke genelinde de 2000 yılı sonrasında devam ettiği, işsizlik oranlarındaki yükselme ile anlaşılmaktadır.

İŞKUR verilerine göre kayıtlı işsizlerin yaş ve cinsiyete göre dağılımları Kocaeli İşgücü piyasasının genel yaş ve cinsiyet dağılımına benzer nitelikler taşımaktadır. İş başvurusunda bulunanların yaklaşık %85'ni erkekler oluşturmaktadır.

1996–2003 yılları arasında iş başvurusunda bulunan kadınların yoğun olarak 15–24 yaş dilimleri arasında toplanmaktadır. 15–19 yaş arası iş başvurusunda bulunan işsiz kadınların oranı ise 1995 den itibaren azalmaktadır. Buna karşılık 20- 24 yaş arasındaki kadınların oranı diğer yaş dilimlerine göre yüksektir. 35 üzeri yaşlarda kayıtlı işsizlerin sayısında her iki cins için azalan bir eğilim gözlenmektedir. Bu da genel olarak işgücü piyasasının özelliklerine uygun bir dağılımı vermektedir. Belirtilen yıllar içinde iş başvurusunda bulunan erkek/kadın oranları 0.17 ile 0.21 arasında değişmektedir. Erkek iş başvuruları ile kadın iş başvuruları arasındaki farkın en fazla açıldığı yaş dönemi 25–34 yaş arasıdır. Bu yaşların kadınlar açısından belirgin niteliği evlilik ve çocuk nedeni ile iş aramaktan vazgeçmeleri işgücü piyasası dışında kalmayı tercih etmeleridir.

İŞKUR verilerine göre 1995–2003 yılları arasında işe yerleştirilenlerin yaş dağılımları en yoğun olarak 20–34 yaş arasındadır. Diğer yaş dilimleri arasında bu yaşlarda işe yerleştirilenlerin oranı ortalama %70 ile %85 arasında değişmektedir. İşe yerleştirilenlerin cinsiyete göre dağılımları işgücü piyasasının genel cinsiyet dağılımından farklı değildir. Kadınların işe yerleştirilme yaşları yıllara göre en fazla olarak 20–24 yaş arasında toplanmaktadır. Ancak cinsiyete göre dağılımda dikkat çeken olgu işgücü taleplerinin kadınların aleyhine gelişerek işe yerleştirmeler arasında % 8 ile %18 arasında değişmesidir. İşe yerleştirilenlerin en fazla beşte biri kadınlardan oluşmaktadır. Oysa işgücü arzı açısından İŞKUR’ a başvuran kadınlar toplam başvurular arasında oranı %13 ile % 21 arasındadır.

Tablo25: Kayıtlı İşsizlerin Yaş ve Cinsiyet Dağılımları⁶ % (1996–2003)

Yıllar	15–19		20–24		25–34		35–44		45–64		65+		Toplam	
	Erkek	Kadın	Erkek	Kadın	Erkek	Kadın	Erkek	Kadın	Erkek	Kadın	Erkek	Kadın	Erkek	Kadın
1996	03.48	41.03	38.89	30.17	46.96	17.23	10.04	09.48	00.61	02.00	0	00.13	8355	1445
1997	03.04	24.85	37.95	44.94	49.26	19.89	09.20	07.98	00.43	01.86	00.09	00.06	10.743	1553
1998	03.22	27.89	38.49	42.12	47.82	22.47	09.72	06.56	00.72	00.93	0	0	10.216	1918
1999	02.13	25.28	34.66	41.23	49.39	24.84	12.73	05.68	01.08	00.81	0	0	13.144	2709
2000	05.55	25.59	35.16	47.17	44.50	22.11	13.66	04.35	01.08	00.75	0.75	00.02	23.674	5028
2001	04.77	22.89	29.68	39.93	49.82	30.43	14.00	05.94	01.71	00.78	0	0	17.591	3821
2002	06.86	21.16	35.66	39.66	41.55	32.51	13.78	06.05	02.11	00.54	00.00	00.05	15011	3482
2003	01.71	07.36	35.02	43.99	44.97	36.58	1532	09.35	02.90	02.62	00.06	00.06	22.826	4723

Kaynak: İŞKUR İstatistik Yıllığı, İlgili Yıllardan derlenmiştir.

İŞKUR İstatistiklerinin işsizlerin eğitim durumlarına göre yaptığı ayırimda lise altı eğitimli işsizlerin payında azalma görülmektedir. Genel eğitim düzeyinin yükselmesi ve 2000 yılından itibaren sekiz yıllık zorunlu eğitime geçiş eğitim düzeyleri arasında en yoğun olarak göze çarpan lise altı eğitimin diğer eğitim kademelerindeki işsizlere göre paylarında nispi bir düzelme göze çarpmaktadır. Benzer biçimde ilgili yıllar arasında lise ve dengi ve yüksek okul mezunu kayıtlı işsizlerin oranı yükselmektedir. Kayıtlı işsizlerin cinsiyetleri ve eğitimlerine göre incelendiğinde eğitilmiş kadınların eğitilmiş erkeklere göre daha fazla işsiz kaldıkları gözlenmektedir.

İşgücü piyasasında daha önce de dikkat çeken ve cinsiyete dayalı bir ayırımı açıklamaktadır. Yüksek okul mezunu olan kadın işsizlerin oranı 1996–2003 arası

⁶ İŞKUR verilerinde Kayıtlı İşsiz olarak gözükenler, “Aktif kayıta iken son işlem tarihinden itibaren 1 yıl süresince uzatma başvurusunda bulunmayanların, (bu süre özürü ve eski hükümlülerde 2 yıldır), işe yerleştirilenlerin, davet mektupları posta tarafından iade edilenlerin, pasif tasnifte kalma süresi içinde işlem görmeyen veya yenileme müracaatında bulunmayan yada seçme davet bile olsa mektup, email, telefon veya şahsen başvurarak işlem yaptırmayan iş isteyenlerin, iş aramaktan vazgeçtiğini bildirenler ile bir işe gönderilmek üzere 3 defa, davete gelmeyenlerin, gönderildiği halde işyerine gitmeyen, işverenle görüşmeyen veya işveren seçmesi yada sınavına katılmayanların, işveren tarafından işe kabul edildiği halde işe başlamayanların, bu durumlarda ortaklaşa üçünü birer kez tekrarlayanların asıl ve ek meslek kayıtları birleştirilir ve yapılan işlem sonuçları iş istem formundaki ilgili hanesine yazılarak kayıtları işleminden kaldırılır”.

%15'den %33'e çıkmıştır. Buna karşılık aynı dönem içinde yüksek eğitilmiş erkek işsizlerin payı %5'ten %12'ye çıkmıştır.

İş arayanların eğitim düzeyleri açısından ortaya çıkan bir diğer gelişme de ilkokul mezunu işsizlerden sonra sanat ve meslek lisesi işsizlerde görülen yoğunluktur. 1996–2003 arası kayıtlı işsizlerin yaklaşık üçte biri meslek lisesi mezunudur. Diğer lise ve dengi okul mezunu olanlarla kıyaslandığında daha düşük bir işsizlik oranına sahip olması gereken meslek lisesi mezunlarının aksine daha yüksek bir işsizlik oranına sahip olmaları Kocaeli için ilgi çekici bir gelişmedir. Türkiye genelinde meslek lisesi mezunlarının genel lise mezunlarına göre birkaç puanlık düşük işsizliğe sahip olduğu gözlenmektedir. (TÜSİAD 2002: 209)

Tablo 26: Kayıtlı İşsizlerin Eğitim Düzeylerine Göre İşsizlik Oranındaki Değişim %(1996–2003)

Yıllar	Lise Altı		Lise ve dengi		Yüksek Okul		Toplam	%		%	Toplam
	Erkek	Kadın	Erkek	Kadın	Erkek	Kadın					
1996	57.00	24.08	37.91	60.69	05.07	15.22	8355	85.25	1445	14.74	9800
1997	56.54	25.94	39.18	58.53	04.26	15.51	10,743	87.36	1553	12.63	12,296
1998	53.25	23.30	41.34	59.74	05.39	16.94	10,216	84.19	1918	15.80	12,134
1999	55.32	20.48	39.47	62.16	05.19	17.34	13,144	82.91	2709	17.08	15,853
2000	46.48	14.08	46.07	68.27	07.44	17.64	23,674	82.48	5028	17.51	28,702
2001	41.99	17.53	48.65	58.07	09.35	24.39	17,591	82.15	3821	17.84	21,412
2002	41.23	17.40	48.79	54.68	09.96	27.91	15,011	81.17	3482	18.82	18,493
2003	42.04	20.87	45.26	45.37	12.68	33.74	22,826	82.85	4723	17.14	27,549

Kaynak: İŞKUR İstatistik Yıllığı, İlgili Yıllardan derlenmiştir.

İŞKUR kayıtlarında işe yerleştirilenlerin eğitim durumları cinsiyet farklılığını yansıtmaktadır. İşgücü talebi açısından bu farklılık verilere yansımaktadır. Özellikle lise altı eğitim almış erkeklerin kadınlara oranla işe yerleştirilmeleri nispi olarak fazladır. Karşıt olarak da yüksek okul mezunu kadınların erkeklerden daha fazla oranda işe yerleştirildikleri gözlenmektedir. Lise altı eğitim almış işsiz erkeklerin işe

yerleştirilenler arasındaki oranı 1996-2003 arasında %77'den %58'e inmiştir. İşsiz kadınlar içinde yüksek okul mezunu olanların payı %11'den %29'a çıkmıştır.

Tablo 27: İşe Yerleştirilenlerin Eğitim ve Cinsiyete Göre Zaman İçinde Dağılımı (1996–2003)

Yıllar	Lise Altı		Lise ve dengi		Yüksek Okul		Toplam	%		Toplam	
	Erkek	Kadın	Erkek	Kadın	Erkek	Kadın		Erkek	Kadın		
1996	77.08	37.99	20.98	50.17	02.95	11.82	2330	89.90	279	10.69	2609
1997	62.72	46.66	32.54	37.03	04.72	16.29	1481	91.64	135	08.35	1616
1998	51.44	24.87	40.51	40.79	08.03	34.32	2078	91.18	201	08.81	2279
1999	70.37	36.86	25.76	44.95	03.86	20.18	1917	89.78	218	10.21	2135
2000	61.31	30.32	34.35	60.64	04.33	09.03	2259	81.93	498	18.06	2757
2001	65.31	27.14	29.56	51.07	05.12	21.78	1972	87.56	280	12.43	2252
2002	57.71	25.00	28.06	43.96	14.22	31.03	1258	91.55	116	08.44	1374
2003	58.62	22.00	31.77	48.40	08.94	29.60	2225	89.89	250	10.10	2475

Kaynak: İŞKUR İstatistik Yıllığı, İlgili Yıllardan derlenmiştir.

İşe yerleştirilenlerin eğitim düzeyleri ilköğretim alanları dışında sanat ve meslek lisesi mezunlarında yoğunlaşmaktadır. Bir işe yerleşenler arasında meslek lisesi mezunlarının yıllara %11 ile %30 değişen oranlarda işe yerleştirildikleri görülmektedir. 2002 ve 2003 yıllarından itibaren meslek yüksek okulu mezunları arasından işe yerleştirilenlerin oranı da yükselmektedir.

İŞKUR'un kendisine üye işyerlerinde işe giriş çıkış sayılarına göre ele aldığı dağılım işgücü talebinin bir yıllık gelişim hakkında bilgi vermektedir. Burada ele alınan faaliyet alanlarının dağılımı⁷ 10 ve üzeri işçi çalıştıran işyerleri hakkında bilgi aktarmaktadır. Kocaeli işgücü talebinin ekonomik faaliyetlere göre dağılımı inşaat, hizmetler ağırlıklı olarak dağılmaktadır.

⁷ İŞKUR sektör dağılımı Uluslararası Standart Sanayi Sınıflaması 3. Revizyon (USSS,3.Rev.)a göre yeniden düzenlenmiştir.

İşsizlik Sigortası uygulaması 2000 yılı Haziran ayından itibaren başlamıştır. Kocaeli İŞKUR da Türkiye genelinde olduğu gibi Mart 2002 tarihinden itibaren hak kazananlara İşsizlik Sigortası ödemelerinde bulunmaktadır. Bu veriler Kocaeli işgücü piyasalarındaki kayıtlı işsizlerin nicel ve nitel durumları hakkında bilgi vermektedir.

İŞKUR'dan iki yıllık dönem içinde işsizlik ödeneği alanların yarıya yakın bölümü 25–34 yaş dilimleri arasında ve %82'si erkeklerden oluşmaktadır.

Tablo 28: Kocaeli İşsizlik Ödeneği Alanların Yaş Dağılımları

Yaş Dilimi	Toplam	%
15-19	1	-
20-24	178	4.2
25-29	964	23.2
30-34	1038	25.0
35-39	832	20.0
40-44	724	17.4
45-64	404	9.7
65+	6	0.1
Toplam	4147	100

Kaynak. Kocaeli İŞKUR basılı olmayan Kayıtlar

İŞKUR kayıtlarına göre işsizlik ödeneği alanların eğitim durumları incelendiğinde %61.2'sinin Lise altı eğitim aldığını, % 29.4'unun Lise ve dengi okul mezunu oldukları %9.3'nun da yüksek okul mezunu olduğu görülmektedir. Bu dağılımın Kocaeli'ndeki işsizlerin eğitim düzeyleri ile paralel olduğu gözlenmektedir.

İşsizlik Ödeneği alanların (2002–2003) eğitim ve cinsiyet dağılımları Tablo 29'da görülmektedir.

Tablo 29: Eğitim Durumlarına Göre İşsizlik Ödeneği Alanların Dağılımı (2003)

Eğitim durumu	Erkek	%	Kadın	%
Lise altı	2326	68.1	212	28.8
Lise ve dengi mezunu	842	24.6	380	51.6
Üniversite mezunu	243	7.1	144	19.5
Toplam	3411	100	736	100

Kaynak:Kocaeli İŞKUR kayıtlarından derlenmiştir.

İşsizlik ödeneđi alanların eğitim durumlarına göre dağılımı kadınlar arasında erkeklere kıyasla daha çok lise ve üstü eğitimli kadınların buna hak kazandığını ortaya koymaktadır. Dolayısıyla lise altı eğitimlilerin düşük oranı bu kategorideki kadınların enformel sektörde çalışmasından kaynaklanıyor olabilir.

2.5 Kocaeli’nde Yapılan İşgücü İhtiyaç Analizleri

İlde bugüne kadar işgücü piyasasının ihtiyaçlarını belirlemek üzere üç araştırma yayınlanmıştır.

Birincisi, 2004 yılında ILO ve İŞKUR ortaklı olarak yürütülen “Türkiye’de Yeniden Yapılanmaya Eşlik Edecek Aktif İşgücü Piyasası Politikaları” projesinin bir çalışması olan “İşgücü İhtiyaç Analizi” çalışmasıdır. Bu çalışma ilde çeşitli sektörlerden (%57.17 sanayi, %38.85 hizmet, %3.98 inşaat) 502 işletme üzerinde yapılmıştır. Özellikle büyük işletmelerin tamamına uygulanan araştırma sonucu ilde en çok ihtiyaç duyulan meslekler “elektrik teknisyeni, metal levha işçisi, kimya teknisyeni, motor teknisyeni, makine teknisyeni, makine teknikeri, kaynakçı, satış elemanı, makineci (konfeksiyon)” olarak tespit edilmiştir (ILO, İŞKUR İşgücü İhtiyaç Analizi 2004).

İkinci araştırmada yine Kocaeli İŞKUR ve ILO tarafından yapılmıştır. Yine bu araştırmada yerel işgücü ihtiyacını belirlemek amaçlanmıştır. İkinci araştırmanın sonucu da ilkinde benzer özellikler göstermiştir. Bu araştırma, %45.05’i hizmet, %45.27’si sanayi, %9.68’i inşaat sektörü olmak üzere; toplam 444 işletmeye uygulanmıştır. Bu çalışma sonucuna göre, en çok güvenlik görevlisi, kaynakçı, makine montajcı, satış elemanı, elektrik teknisyeni, metal levha işçisi, CNC tornacı, şoför, garson, sıhhi tesisatçı gibi mesleklerde ihtiyaç olduğu tespit edilmiştir (ILO, İŞKUR, İşgücü İhtiyaç Analizi 2005).

Bunlar daha çok imalat sanayinde çalışan, ara eleman olarak nitelendirilen ve daha çok erkeklerin sahip oldukları mesleklerdir. Bu bakımdan kadın istihdamı için önemli olan bu analizler ilde işgücü eğitimleri için dikkate alınması gereken bilgilerdir.

Son araştırma KADAV tarafından 2005 yılında, Kocaeli ili içinde çeşitli sektörlerde faaliyet gösteren işletmelerdeki kadın istihdamının mevcut durumunu incelemek, konuyla ilgili olarak işverenlerin de fikirlerini alarak Kocaeli kadın işgücü ihtiyacını belirleyip, ihtiyaç sahibi tüm kadınları en doğru biçimde çalışma yaşamına yönlendirmek amacıyla yapılmıştır. Bu araştırma ilde kadınların yoğun olarak çalıştığı çeşitli sektörlerden (%61 hizmet, %38 imalat sanayi) olmak üzere toplam 70 işletmeye uygulanmıştır.

Bu araştırma sonucuna göre, sanayi sektöründeki işverenlerin % 46'sı kadınların istihdam edilmeme nedenini, vardiyalı çalışma sistemi, %46'sı yasal haklar, %35'i iş tanımının uygun olmadığını, %23'ü ise işyerlerinin geleneksel yapısı olarak göstermişlerdir. Bu sektörde kadınların %20'si muhasebe, %9'u pazarlama, %7'si satın alma, %16'sı büro yönetimi, %16'sı üretim hattında, çalışmaktadır. İşverenler, bu sektörde kadın istihdamının öne çıkacağı meslekleri şu şekilde tanımlamışlardır: Kimya mühendisi, gıda mühendisi, elektrik elektronik mühendisi, laborant, bilgi işlem, pazarlama, satış elemanı, servis elemanı.

Hizmet sektöründeki işverenler kadın istihdamının artacağı konusunda öngörüde bulunmuşlardır. İşverenler, kadınların yeterince istihdam edilememelerinin en önemli nedenleri olarak, vardiya saatleri (%47), iş tanımlarının uygun olmayışı (%47), işyeri ortamının geleneksel yapısı (%40), yasal haklar (%23) ve erkek eleman sayısının çokluğunu (%21) göstermişlerdir. Karşılama zorlandıkları meslekleri, aşçı, aşçı başı, bilgisayar gerektiren işler, kalite kontrol elemanı, makineci, ütücü, acil tıp teknisyeni, ebe ve hemşire olarak saymışlardır.

Gelecekte ön plana çıkacak olan meslekler için, satış elemanlığı, pazarlamacılık, muhasebeci, insan kaynakları, servis elemanlığı, çocuk bakıcılığı gibi tahminlerde bulunmuşlardır (KADAV, Kocaeli Kadın İşgücü İhtiyaç Analizi Araştırma Raporu, 2005).

Kocaeli için bu üç araştırma, kadınların istihdam edilebilirliklerinin ölçülmesi ve geleceğe ışık tutması yönünden oldukça önemlidir. İlde geleneksel yapının var olması, kadın istihdamının artması için, ilde bulunan bütün tarafların bu konuda duyarlı olması ve çalışması gerekliliğini ortaya koymaktadır.

3.Kocaeli’nde Kadın İstihdamının Arttırılmasına Yönelik Faaliyet Gösteren STK’lar (KADAV, KEDEV)

3.1. KADAV (Kadınlarla Dayanışma Vakfı)

KADAV, 1999 Marmara Depremi’nin ardından deprem bölgesinde sosyal ve ekonomik açıdan desteksiz kalmış kadınlara destek olmak amacıyla bir araya gelen bir kadın platformu tarafından kurulmuştur. Temmuz 2001’de tüzel kişiliğini kazanan KADAV, kadınlara, güçlenmenin ve özgürleşmenin yolunu açacak olan, ekonomik ve sosyal güçlenme konusunda imkân ve araçlar yaratmayı ve onlarla dayanışmayı amaçlamaktadır.

Eylül 1999’da Gölcük ve Düzce’de kurulan “Kadın Çadırları” ile dayanışmanın ilk adımlarını atan KADAV, çadırlardaki danışmanlık, kurs ve benzeri faaliyetler sırasında ortaya çıkan ihtiyaçlar doğrultusunda Mayıs 2000 tarihinde, Gölcük-Şirinköy prefabrik bölgesinde Mum ve Ev Tekstili Atölyeleri kurmuş, bu atölyeler kooperatifleşmiş ve 36 kadın çalışmalarını sürdürmüştür. Atölyelerdeki kadınlardan ikisi Mum İmalathanesi, ikisi Ev Tekstil Atölyesi kurmuştur. KADAV bu dönemde ayrıca bir Kadın Sosyal Merkezi faaliyetini yürütmüştür.

Oluşumundan bu yana tasarladığı Yeni Adım Kadın Eğitim ve Kültür Sitesi’ni Kocaeli’ne bağlı Köseköy’ de Kasım 2003 tarihinde açan KADAV, kalıcı bir mekânda faaliyetlerini sürdürmeye devam etmiştir. Yeni Adım Sitesi’nde, kadınların sosyal ve ekonomik gelişmelerine doğrudan destek olmak için büro yönetimi ve sekreterlik,

perakende satış elemanlığı ve kuaförlük gibi mesleki eğitimlerin yanı sıra, şiddete uğrayan kadınlar için danışmanlık desteği de verilmektedir.

Bu amaçlara paralel olarak, Kocaeli’nde kadın işgücünün durumunu değerlendirip, kadınları en doğru biçimde iş yaşamına hazırlamak, işverenlerin öneri ve ihtiyaçları doğrultusunda mesleki eğitim programlarını çeşitlendirmek amacıyla, Yeni Adım Kadın Merkezinde İş ve İstihdam Birimi Şubat 2005’de oluşturulmaya başlanmış ve Birim ilk olarak “Kocaeli Kadın İşgücü İhtiyaç Analizi” çalışmasını yürütmüştür. Bu çalışma ile Kocaeli ilinde çeşitli sektörlerde faaliyet gösteren işletmelerdeki kadın istihdamının mevcut durumunu incelemek, kadın işgücü ihtiyacını tespit etmek ve iş arayan kadınları en doğru biçimde çalışma yaşamına yönlendirebilmek amaçlanmıştır. Bu araştırma, Kocaeli ilinde, özel olarak kadın işgücünü ele alan ilk çalışma olması açısından önem taşımaktadır.

Araştırmadan çıkan sonuçlar, hangi mesleki eğitimlerin verilmesi gerektiğini de ortaya çıkarmış ve buna göre verilecek olan yeni mesleki eğitimler belirlenmiştir. Yüz yüze görüşmeler yapılan işverenlerle her ay iletişim kurulmakta ve kadın işgücü ihtiyaçları tespit edilmektedir. Tespitler sonucu, iş arayan kadınlardan oluşturulan portföyden, işe uygun kadınlar işverenlerle görüşmeye yönlendirilmektedir.

KADAV- İş ve İstihdam Birimi, ayrıca bölgedeki istihdamla ilgili çalışma yapan resmi kurum ve kuruluşlar, çeşitli odalar ve sendikalarla da işbirliği içindedir. “Kocaeli İstihdamını Geliştirme Projesi (KİGEP)” kapsamında “Kadın İşgücünü Geliştirme Projesi” için Kocaeli Büyükşehir Belediyesi, Kocaeli Üniversitesi ve İş-Kur’la bir işbirliği protokolü imzalanmıştır.

Diğer yandan kendi işini kuran kadınlara Girişimcilikle ilgili eğitimler verilmektedir. Bu eğitimin iş kurmuş ve işini geliştirmek isteyen kadınlara yönelik yapılmasının nedeni, kadınların iş kurmaya hazır olmamaları, sermayelerinin yetersizliği, piyasa bilgi ve deneyimine sahip olmamalarının tespit edilmesidir.

3.2 KEDV (Kadın Emeğini Değerlendirme Vakfı)

Kocaeli’nde faaliyet gösteren diğer bir Sivil Toplum Kuruluşu, Kadın Emeğini Değerlendirme Vakfı’dır. Vakıf kendi kuruluşlarını ve misyonlarını şu şekilde tanımlamaktadır.

“Kadın Emeğini Değerlendirme Vakfı -KEDV-, 1986 yılında kadınların yaşam kalitelerini ve ekonomik durumlarını iyileştirmek amacıyla kurulmuş, kâr amacı gütmeyen bir sivil toplum örgütüdür.”

Çalışma ilkeleri

Dar gelirlili kadınların hayat deneyiminden gelen uzmanlıklarına, yoksullukla mücadeledeki yaratıcılıklarına, kendi yaşamlarını ve çevrelerini ayakta tutma güçlerine inanır. Sorunlarını tarif etme ve çözümde sorumluluk alma haklarını kabul eder. Kadınların değerlerine saygı duyar, kendi değerlerini onlara empoze etmez, kadınları kendilerine ve çevrelerine yabancılaştırmaktan kaçınır.

Sorunların yerel düzeyde ve tüm sektörlerin işbirliğiyle çözümlenebileceğine; kadınların sosyal, ekonomik ve politik karar verme süreçlerine gerçek anlamda katılımının yerel düzeyde gerçekleşebileceğine inanır. Bu amaçla merkezi ve yerel yönetimler, üniversiteler, özel sektör, sivil toplum kuruluşları ve toplumdaki diğer

kesimlerle işbirliği yapar. Tüm çalışmalarını ve projelerini yoksul kadınların ve çevrelerinin sinerjisiyle geliştirir.

Çalıştığı Bölgeler

İstanbul'un dar gelirli semtleri, 17 Ağustos ve 12 Kasım 1999 depremlerinden etkilenen bölgeler ve Güneydoğu Anadolu'da çalışmalarını sürdürmektedir. KEDV ayrıca çalışmalarını yaygınlaştırmak amacıyla bu programları hizmetlerine dahil etmek isteyen Türkiye'nin her yerinden belediyelere, sivil toplum kuruluşlarına, kalkınma projelerine ve destek talep eden kadın gruplarına eğitim, danışmanlık ve izleme desteği sağlamaktadır.

KEDV, depremin hemen ardından, insani yardımla eş zamanlı olarak kadınlarla uzun erimli ve kalkınma perspektifli çalışmalar başlatmıştır. Katılımcı ve sürece önem veren yaklaşımının temel stratejisi;

1. Çocuklarıyla birlikte kadınların bir araya gelebilecekleri Kadın ve Çocuk Merkezleri kurmak,
2. Kadınların inisiyatif kullanabilmeleri ve uzun erimli beceriler kazanmalarını sağlamak amacıyla onları her türlü kaynakla (materyal, mali, teknik danışmanlık ve uzmanlık) buluşturmak, Türkiye ve dünyadan benzeri kadınlarla bir araya gelmelerini sağlamak, bölgeye yönelik kamu politikaları/programları ve diğer insani yardım programları hakkında bilgilendirmek, çabalarını yerel ve ulusal düzeyde duyurmak olmuştur.

Bu yaklaşım çerçevesinde, KEDV kadınları çeşitli kurumlarca verilen hizmetlerin "pasif alıcıları" değil, kendi hizmetlerini kendileri üretir duruma getirmeyi hedeflemiştir. Bu anlayış kadınların: (1) yaparak öğrenmeleri; (2) "benzerleriyle" ilişki

kurmaları ve deneyimlerinden yararlanmaları; (3) gerekli kaynaklara doğrudan ulaşmaları; (4) bu hizmetleri üretebilmeleri için gerekli “teknik bilgi” ile doğrudan buluşmaları; (5) toplumun diğer kesimleriyle (kamu, özel, STK) yapıcı diyalog oluşturmaları; (6) son olarak “tüm bunları yapabilmeleri için gerekli grup bilincini geliştirmelerini içerir. KEDV, bu süreç içinde aşağıdaki araçları kullanmıştır;

- Eğitim programları ve materyalleri
- Değişim toplantıları
- Ulusal ve uluslararası benzeri gruplara düzenlenen inceleme gezileri
- Mahalle düzeyinde ortak sorun belirleme toplantıları
- Rutin izleme ve koordinasyon toplantıları
- Kamu yöneticileriyle diyalog toplantıları

Ağustos 2002’den bugüne kadar Kocaeli’nde kendi işini yapan 440 kadına kredi veren Maya Kredi Kooperatifi, Haziran ayında İstanbul’da ilk kredilerini vermiştir.

(www.kedv.org.tr)

SONUÇ VE ÖNERİLER

Ülkede, kadınlara yönelik pozitif ayrımcılık temelinde kamusal istihdam politikası oluşturulmalıdır. Kadın istihdamı en az %50 oluncaya kadar bu pozitif ayrımcılık sürdürülmelidir.

STK'lar günümüzde tüm dünyada giderek önem kazanan ve katılımcı demokrasinin en vazgeçilmez unsurlarıdır. Ortak akıl ve iradenin serbestçe paylaşıldığı ve toplumsal zeminler olan STK'ların toplumsal bir amaç etrafında bir araya gelen gönüllü insanların oluşturduğu dinamik, değişime öncülük eden toplumsal duyarlılıkları dile getiren kuruluşlar olarak toplumsal kalkınmanın gerçekleştirilmesindeki rolünün çok önemli olduğu bir gerçektir.

Kadın istihdamının karşısında duran en önemli problemlerden biri kadınların eğitimsizliği ve meslek sahibi olmayışlarıdır. Özellikle kadınların eğitimi ve meslek kazanması yönünde faaliyet gösteren STK'lar kadınların istihdam edilebileceği alanlarda eğitim almalarını sağlamalıdır.

Devlet, eğitimin tüm kademelerinde toplumsal cinsiyet eşitliği sağlanması için tedbirler almalı. STK'lar, bu konuda duyarlılığının artırılması ve bu tedbirlerin yürürlüğe girmesi için kamuoyu baskısı oluşturabilmelidir. Toplumsal cinsiyet eşitliğinin sağlanması ve toplumsal cinsiyet rollerinin ortadan kaldırılması için kadın

eđitimini üstlenen STK'lar bu konuda sosyal bir ađ oluřturmalı ve sosyal taraflarla bu konuda iřbirliđi iinde projeler yrtmelidir.

Kadın iřgcnn etkinliđinin ve niteliđinin arttırılması, iřgc piyasasının ihtiyalarına uygun bilgi ve becerilerle donatılması, iř piyasasına adaptasyonun sađlanması kadın istihdamını arttırmada nemli bir yoldur. İřgc piyasası ihtiya analizi esas alınarak, piyasada ihtiya duyulan ve en fazla talep gren meslekler kapsamında, kadınlara ynelik, iřgc yetiřtirme kursları dzenlenerek kadınların istihdam edilmeleri sađlanmalıdır.

İřgc İhtiya Analizi sonularına gre ihtiya duyulan meslekler daha ok geleneksel ve erkek istihdamını ne ıkaran meslek gruplarında yođunlařtıđı gzlenmektedir. Oysa kadın iřgcnn istihdama katılma řansı bu meslekler aısından zayıf olmaktadır. Bu nedenle kadınların geleneksel olmayan yeni iř alanlarına ynlenmesini sađlayacak ve onlara yeni meslekler kazandıracak eđitimlerin dzenlemesi gerekmektedir. Bu bađlamda iřgc dıřında olan, zellikle ev kadınlarna ynelik eřitli meslek edindirme kursları dzenlenebilir.

Kocaeli iřgc piyasasında iřsiz kadınların iř hayatlarına uyumu ve meslek edindirme faaliyetlerinin İřKUR tarafından dzenlenmesi sađlanmalıdır. Bu erevede zellikle tarım sektrnden aıđa ıkan ađırlıklı olarak gen kadın iřsizliđine ynelik mesleki eđitim faaliyetlerinin arttırılması gerekebilir.

Aktif İşgücü piyasası politikaları arasında sayılan sakatlara yönelik politikaların Kocaeli İŞKUR tarafından uygulanması gerekmektedir. Bu bağlamda özürlü, eski hükümlü kadınların mesleki rehabilitasyonları için eğitim programları düzenlenebilir. Bu sayede işgücü piyasasına sakat ve eski hükümlü kadınların uyumu sağlanmış olacaktır.

Kadın girişimciliğinin özendirilmesi gerekmektedir. Kadınlar özellikle girişimcilik konusunda zayıf kalmaktadır. Gerek kadın STK'larının bu konuda danışmanlık yaparak gerekse sosyal tarafların bu konuya ilgi ve duyarlılıklarının artırılmasıyla kendi işini kurmak isteyen kadınlara danışmanlık desteğinde bulunulmalı. Kendi işini kurmak isteyen kadınlara yönelik kredi olanakları artırılmalı.

İşyerleri bakımından teşvik edici politikalar geliştirilmeli ve hayata geçirilmelidir. Örneğin ilk kez işe girecek kadınların çalıştırılması halinde SSK işveren primlerinin bir bölümü devlet tarafından karşılanmalıdır. Kendi işini kuran kadınların işlerini geliştirebilmeleri ve ayakta kalabilmeleri için vergi SSK indirimi gibi teşvikler yapılmalı.

İl İstihdam Kurulları aktif hale getirilerek, sosyal diyalogun temeline kadın istihdamı yerleştirilerek, ilde bütün tarafların kadın istihdamı konusunda işbirliği içinde çalışması teşvik edilmelidir.

İstihdam edilebilirlik ve girişimciliğin geliştirilmesinin yanı sıra Avrupa İstihdam Stratejisinin dördüncü ayağı eşit fırsatlardır. Burada dezavantajlı gruplara

yönelik geliştirilen bir pozitif ayrımcılık söz konusudur. Bu dezavantajlı grupların başında da kadınlar gelmektedir. Bu nedenle Türkiye’de kadın istihdamı konusu yalnızca Sivil Toplum Örgütlerinin değil, devletin de istihdam politikasını belirlerken üzerinde duracağı önemli bir konu olmuştur.

ÖZET

Türkiye’de ve dünyada son dönemlerde yaşanan, önemli meselelerin başında gelen istihdam konusu, özellikle kadınlar açısından bakıldığında, çok ağır tablolarla karşımıza çıkmaktadır. Dünyada yaşanan, istihdam yaratılmama problemi, özellikle Türkiye gibi dönemsel ekonomik kriz yaşayan ülkeleri daha da derinden etkilemektedir. Ekonomik krizler, kırdan kente göç, geleneksel aile yapısı ve bu yapının kadınlar üzerindeki etkisi, kadın istihdamını olumsuz etkileyen önemli sebepler olmuştur.

Kadın istihdamı, bir sanayi kenti olan Kocaeli’nde de Türkiye genelindeki duruma benzer bir yapı göstermektedir. Ancak Kocaeli’nin kendine özgü yapısına aykırı bazı özellikler de tespit edilmiştir. Özellikle bir sanayi kenti olarak bilinen ilde, tarım istihdamının fazlalığı dikkat çekici bir bulgu olmuştur. Yoğun yaşanan göç ve bununla birlikte gelen işsizlik sorunu özellikle kadınlar açısından daha da olumsuz sonuçlar ortaya koymuştur. Kırdan kente göç eden ailede, kadın eve kapanmış ya da tarımla uğraşmaya devam etmiştir.

Kocaeli’nde kadınlar eğitimsiz nüfusun önemli bir çoğunluğunu oluşturuyor. İstihdam edilen nüfusta daha çok niteliksiz ve düşük nitelikli işlerde özellikle de ücretsiz aile işçisi olarak kadınlar çalışıyor.

Kocaeli’nin bu özellikleri ilde kadın istihdamı için çalışan iki kadın sivil toplum örgütünü öne çıkarıyor. Bunlardan biri KADAV (Kadınlarla Dayanışma Vakfı), diğeri KEDV(Kadın Emeğini Değerlendirme Vakfı)’dir.

KADAV 1999 yılında, Ağustos depreminden sonra kurulmuş, sosyo-ekonomik açıdan desteksiz kalan kadınlarla dayanışma amacıyla çalışmalarına başlamıştır. Halen kadınların mesleki eğitimi, bilinç yükseltme çalışmaları ve istihdam birimiyle kadınların işe yerleştirilmeleri için faaliyet gösteren KADAV, ilde kadınlara yönelik çalışan önemli bir Sivil Toplum Örgütü örneğidir.

KEDV, yine ilde deprem sonrası faaliyetlere başlayan, kadınların doğrudan ekonomik özürlüğüne kavuşması için, el emeğini değerlendirmeye ve kendi işlerini kurmalarına yönelik kooperatif çaplı, çalışmaları içermektedir.

Yine Kocaeli'nde yapılan işgücü ihtiyaç analizlerine göre ilde istihdam edilebilirliği yüksek olan işgücü, erkek işgücüdür. Bunlar daha çok imalat sanayinde ara eleman denilen ve teknik mesleklere sahip erkeklerdir. Bu bakımdan kadınların istihdam edilmesi, ilde çözülmesi gereken önemli bir meseledir. Bu nedenle kadınların eğitimde toplumsal cinsiyet farkı gözetilmeden eğitime yönlendirilmeleri şarttır. Kadınların özellikle geleneksel kadın mesleklerine değil, istihdam edilebilirliği yüksek mesleklere yönlendirilmeleri gerekmektedir.

KAYNAKÇA

- Aslantepe Gülay, TİSK “Kadın İstihdamı Zirvesi 2006” İstanbul: TİSK yayınları 2006
- DİE (1998), “ Sosyal ve Ekonomik Göstergeler, Kocaeli ”, Ankara: 1998
- DİE(2001), “İmalat Sanayi Geçici Sonuçları”, Ankara
- DİE 2002 a: “ İstatistik Yıllığı” , Ankara: 2002
- DİE 2002 b: “Devlet İstatistik Enstitüsü (2002),2000 Genel Nüfus Sayımı Kocaeli, DIE:
Ankara
- DİE, Haber Bülteni, sayı 204, 26.12.2005
- DİE, Hane Halkı İşgücü Anketi 2002, 2003, 2004,2005,
- DİE (2004): DİE, “Türkiye İstatistik Bülteni” :Ankara: 2004
- DPT(2004), “İlçelerin Sosyo-Ekonomik Gelişmişlik Sıralaması Araştırması”,Ankara:
2004
- DPT 2003: “İllerin ve Bölgelerin Sosyo-Ekonomik Gelişmişlik Sıralaması Araştırması”,
Ankara:2003
- Dünya Gazetesi Kocaeli Eki, Ankara: Ocak 2005
- SSK 2003: İşyeri ve Sigortalı İstatistikleri, Ankara 2004
- ILO, 2006a: Global Employment Agenda “ Employment and Poverty” Cenevre: 2006
- ILO, 2006b: Global Employment Agenda, Cenevre: 2006
- ILO, Kocaeli Durum Raporu, Kocaeli: 2005
- ILO, İŞKUR, Kocaeli İşgücü İhtiyaç Analizi, Kocaeli:2004, 2005
- İŞKUR (1995, 1996, 1997, 1988, 1999, 2000, 2001, 2002, 2003), “İstatistik Yıllığı”:
Ankara

KADAV, Kocaeli Kadın İşgücü İhtiyaç Analizi Araştırma Raporu, Kocaeli: Ayhan yayıncılık, 2005

KSSGM 1999: T.C Başbakanlık KSSGM “Çalışmaya Hazır İşgücü Olarak Kentli Kadın ve Değişimi”, Ankara: 1999

Tunalı İnsan, “ Türkiye’de İşgücü Piyasası ve İstihdam Araştırması”, Türkiye İş Kurumu, Ankara : 2003

TÜSİAD, 2002: Gürsel,S- Levent,H ,” Türkiye’de İşgücü Piyasası ve İşsizlik”, TUSİAD, 12–354, İstanbul: 2002

[www. bianet.org/mustafasonmez/2006/02/01_k/7468.html](http://www.bianet.org/mustafasonmez/2006/02/01_k/7468.html)

www.die.gov.tr

www.kedv.org.tr/01.02.2006

www.eurostat.ec.europa.eu/30.05.2006

Yener,S. , “1965–1970 Döneminde İller Arası Göçler ve Göç Edenlerin Nitelikleri” Ankara: 1977

Yurt Ansiklopedisi, Kocaeli Fasikülü, 7.Cilt, İstanbul: Anadolu Yayıncılık, 1983