

**T.C.
ANKARA ÜNİVERSİTESİ
SOSYAL BİLİMLER ENSTİTÜSÜ
MÜZE EĞİTİMİ
ANABİLİM DALI**

**POLİS MÜZELERİ VE POLİS MÜZELERİNDE
MÜZE EĞİTİMİ**

Bitirme Projesi

Teoman Onur EMEKSİZOĞLU

Ankara-2007

T.C.
ANKARA ÜNİVERSİTESİ
SOSYAL BİLİMLER ENSTİTÜSÜ
MÜZE EĞİTİMİ
ANABİLİM DALI

**POLİS MÜZELERİ VE POLİS MÜZELERİNDE
MÜZE EĞİTİMİ**

Bitirme Projesi

Teoman Onur EMEKSİZOĞLU

Proje Danışmanı
Yrd. Doç. Dr. Müge ARTAR

Ankara-2007



ANKARA ÜNİVERSİTESİ
SOSYAL BİLİMLER ENSTİTÜSÜ

TEZSİZ YÜKSEK LİSANS DÖNEM PROJESİ
DEĞERLENDİRME BELGESİ

Ankara Üniversitesi Sosyal Bilimler Enstitüsü Muze Eğitimi
..... Anabilim Dalı tezsiz yüksek lisans öğrencisi
Teoman Öner Emeksizadi'nin " Polis Müzeleri ve Polis
..... Müzelerinde Muze Eğitimi
....." başlıklı dönem projesini yürütmekte olduğu danışmanı Yrd. Doç. Dr. Muğge ARTAR
tarafından 9./07/2007 günü yapılan değerlendirme sonucunda,

Dönem Projesinin;

- a) başarılı,
b) başarısız,

olduğuna karar verildi.

Dönem Projesini Yürüten Danışmanın:

Adı Soyadı: Yrd. Doç. Dr. Muğge ARTAR

Tarih: 9.07, 2007

İmzası:

İÇİNDEKİLER

Giriş.....

BİRİNCİ BÖLÜM

MÜZECİLİK VE GENEL ESASLARI

1.1. Müzenin Tanımı.....

1.2. Tarihsel Süreç İçerisinde Müze.....

1.3. Müze Türleri.....

1.3.1. Arkeoloji Müzeleri.....

1.3.2. Etnografya Müzeleri

1.3.3. Tarih Müzeleri

1.3.4. Güzel Sanatlar Müzeleri

1.3.5. Açık Hava Müzeleri

1.3.6. Bilim Müzeleri.....

1.3.7. Askeri Müzeler

1.3.8. Özel Müzeler

İKİNCİ BÖLÜM

MÜZE EĞİTİMİ

2.1. Müze Eğitimi.....

2.2. Eğitim Faaliyetleri

2.2.1. Kılavuz Yardımıyla Ziyaretler

2.2.2. Kurslar

2.2.3. Atölye Çalışmaları

2.2.4. Müze Dışındaki Faaliyetler

2.2.5. Yayınlar.....	
2.2.6. Müze Eğitim Paketi.....	
2.2.7. Diğer Faaliyetler.....	
2.3. Müze Eğitimsi.....	
2.4. Müze Eğitiminin Yeri.....	
2.5. Müze Eğitiminin Veriliş Şekli	
2.6. Sonuç.....	

ÜÇÜNCÜ BÖLÜM

DÜNYA'DA VE TÜRKİYE'DE POLİS MÜZELERİ

3.1. Polis Teşkilatının Tarihçesi.....	
3.2. Polis Müzeleri	
3.3. Polis Müzeleri ve Müze Eğitimi	
3.4. Dünya'da Polis Müzeleri	
3.4.1. Kent Polis Müzesi (İngiltere)	
3.4.1.1. Kent Polis Müzesi'nin Tarihi	
3.4.1.2. Kent Polis Müzesi'nden Bazı Görüntüler	
3.4.1.3. Kent Polis Müzesi'nin Düzenlediği Bazı Etkinlikler	
3.4.2. Hong Kong Polis Müzesi.....	
3.4.2.1. Hong Kong Polis Müzesi'nin Tarihi	
3.4.2.2. Hong Kong Polis Müzesi'nden Bazı Görüntüler	
3.4.2.3. Hong Kong Polis Müzesi'nde Düzenlenen Etkinlikler	

3.4.3. New York Polis Müzesi (Amerika)	
3.4.3.1. New York Polis Müzesinin Tarihi	
3.4.3.2. New York Polis Müzesinden Bazı Görüntüler	
3.4.3.3. New York Polis Müzesinin Düzenlediği Bazı Etkinlikler	
3.4.4. Vancouver Polis Müzesi (Kanada)	
3.4.4.1. Vancouver Polis Müzesinin Tarihi	
3.4.4.2. Vancouver Polis Müzesinden Bazı Görüntüler	
3.4.4.3. Vancouver Polis Müzesinin Düzenlediği Etkinlikler.....	
3.5. Türkiye’de Polis Müzeleri	
3.5.1 Polis Müzeleri Yönetmeliği	
3.5.2 İstanbul Polis Müzesi.....	
Sonuç.....	
EK-1. Geçmişten Günümüze Polis Kıyafetleri.....	
Türkçe Özet.....	
İngilizce Özet.....	
Kaynaklar.....	

GİRİŞ

Önceleri insanlar, müzeleri küflü kalıntılar ve ölü numunelerle dolu ve bu içindekiler kadar ölü yöneticiler tarafından yönetilen kurumlar olarak algılamışlardır. Ancak müzelerle ilgili bu trajik imaj yavaş yavaş yok olmaktadır. Müzeler artık topluma şekil veren sosyal, politik ve bilimsel akımları ve bu değişme güçlerinin geleceği nasıl etkilediğini araştırmaktadır.

Çağdaş müzecilik anlayışı, klasik depolama ve koleksiyon aşamalarını geride bırakarak çok farklı obje ve kültür varlıklarını derleme, depolama, koruma ve sergileme görevleri yanında önemli boyutlarda araştırma, eğitim ve öğretim görevlerini yüklenen birer eğitim ve araştırma kurumu fonksiyonunu kazanmıştır.

Müzeler doğal ve fiziksel dünyanın ve insan başarısının aydınlığını korur ve biriktirirler. Bu birikimleri ve fikirleri de insanlık bilgisi ve anlayışı için kullanırlar. Her müzenin kendi karakteri vardır ve diğerlerinden farklıdır. Ancak genel olarak paylaşılan fonksiyonlarla ilgili benzer faaliyetler gösterirler. Bilgi ve iletişim teknolojisindeki yeniliklerin müzeler üzerinde özel

etkileri olacaktır. Mzeler hem Bilgi aęı'nı etkileyecek hem de ondan etkilenecektir.

Mzeler bugnn yavař yavař azalan kaynaklar dnyasında giderek iřletmeye benzemektedirler. rneęin birok mze artan gelirler iin stratejiler belirlemekte ve kaynakların daha akılcı bir biimde kullanılabilmesi iin politika ve prosedrler geliřtirmektedirler. Buna ek olarak byk mzeler iin mze konusunda uzman olmayan profesyonel iřletme yneticilerini ynetime getirme konusunda bir eęitim grlmektedir.

BİRİNCİ BÖLÜM

MÜZECİLİK VE GENEL ESASLARI

1.1. Müzenin Tanımı

Müzenin, değişik kişilerin yorumlarına göre değişen, "müze" kavramını çeşitli açılardan ele alan, birkaç tanımı vardır.

ICOM (Uluslararası Müzeler Konseyi) Müze'yi şöyle tanımlamaktadır: "Bir müze esas olarak kültürel değer taşıyan halka ait eşyaların, eğitim ve zevk için çeşitli vasıtalarla sergilenmesi, korunması, incelenmesi amacıyla kurulmuş, halkın ilgisiyle yürütülen sürekli bir kuruluştur"(REBETEZ, 1969).

Eski Yunan Uygarlığı'nda müze, Müze'lerin (İlham Perileri) yaşadığı yerlere deniyordu. İskenderiye'de Ptolomaios Sotiris tarafından kurulan ve adına MÜZE denilen üniversite ile birlikte bu kavram somutlaştırıldı (UNESCO, 1955).

Müze, toplumun kültürel ve bilimsel geçmişini yansıtan ve geleceğini biçimleyecek öğeleri araştıran, toplayan, koruyan, sergileyen, yaşatan, yönlendiren yaygın bir eğitim kurumudur. Diğer bir tanımlamayla; müze, "kültürel değerleri taşıyan unsurlardan oluşan bir bütünü çeşitli biçimlerde korumak, incelemek, değerlendirmek ve bunları özellikle halkın beğenisini yükseltmek ve eğitmek amacıyla kamu yararına yöneten sürekli bir kurumdur" (Kültür ve Turizm Bakanlığı. 1984) .

1.2. Tarihsel Süreç İçerisinde Müze

Müze binası gibi toplumsal hizmet veren bir yapının, kültürel boyutlarının tanımı çok zor ve karmaşıktır. Müze binası, temel anlamıyla bir

ülkenin hayatında, kültür üreten ve iş gören aktif bir organizma olarak kabul edilebilir. İş gören aktif organizma tanımı, yapıtları toplama, tarih içerisinde saklama, eğitim, iletişim gibi faktörleri içerir. Prehistorya'dan çağdaş zamana kadar, var olan zaman dilimlerinde başrolü oynayan insan, müze deneyinin bir parçasını oluşturur. Temel konusu insan olduğundan, kazanılan deneyimler her zaman geçerlilik kazanmazlar. Fakat bu deneyimler, diğer gelişimlerin hazırlık aşamasını oluştururlar ve müzenin araştırarak keşfettiği ilgi alanlarına göre şekillenirler. Genellikle, müzeoloji yalnız sanatın değil, öteki tüm çağdaş kültür etkinliklerinin teorik kısmı ile de ilgilidir. Aydınlanma çağından sonra, bu sektörde tutum ve fikirler sık sık değişmiştir. Aydınlanma çağından pozitivism, pozitivismden idealizme, deneysellikten müzeografik bilimselliğe geçiş, devamlı açınımları, gerçeğin sonsuz kaynaklarının keşfini, yaşamla olan sonsuz ilişkileri harekete geçirmiştir. (Bakırküre,1997) Müze yapısı, o yıllarda politik ve kültürel değişimlerin mantığına göre, mecbur kalınan değişimler doğrultusunda kendisini yenilemekteydi. Araştırmacılar tarafından sahiplenilen sorunlara çözüm bulma işleviyle mesleki ortamların meydana getirdiği engeller ve karmaşıklıklar aşılmaktaydı. Günlük sorunlar, o dalın problemleriyle iç içe girmişti. Örneğin biyoloji antik sanatla, psikanaliz çağdaş müzikle... Eğer embriyoloji, psikoloji ve diğer dallar 1830'lu 1870'li yıllarının pozitivist Batı kültürünün temelini oluşturan bilim dallarıysa, bugün insanlık uzay çağına açılmış bulunmaktadır. (Bonilauri,1978)

İlk koleksiyoncu uygarlık eski Mısır Sanat eseri koleksiyonculuğunu ise 15. yüzyıldan itibaren Avrupa'da doğmakta olan burjuvazi geliştirdi. Halka açık ilk müze olan The British Museum, 1753 yılında kuruldu



Günümüz müzelerinden bir görünüm

Eski Yunan mitolojisinde, sanatları koruyan dokuz tanrıçaya 'mousai' adı verilmiştir. Eski Atina'da bu tanrıçalara tahsis edilen tepenin adı da 'mouseion' idi ve bu tanrıçaların şanına yapılan tapınağı işaret ediyordu. Büyük İskender'in MÖ 323'te ölmesiyle imparatorluğu generalleri arasında paylaşılnca, Mısır, onun en ünlü generali Ptolemaios Soter'e (Kurtarıcı) düşmüş, 38 yıl tahtta kalan bu hükümdar, tarihe sanat ve felsefeye olan merakıyla geçmiştir. Nitekim İskenderiye'deki sarayının bir bölümüne 'mouseion' adını vermiş, o çağın en büyük filozof ve sanatçıları burada toplamış, ünlü İskenderiye Kütüphanesini burada kurmuştur. İskenderiye'nin tahrip edilmesinden sonra bu kelime çok uzun bir süre tedavülden silinecektir. 1765 yılında 'museum' olarak Latinceleşmiş biçiminde ortaya çıkacak, sonra bizim de kullandığımız Fransızca 'müze' kelimesine dönüşecektir. Uluslararası Müzeler Konseyi, müzeyi şöyle tanımlamaktadır: "Toplumun ve onun gelişiminin hizmetinde, kâr amacı gütmeyen sürekli bir kurumdur. Halka açıktır, insanın ve ortamının maddi tanıklarına ilişkin araştırmalar yapar, bu tanıkları edinir, bunlardan haberdar eder, özellikle de bunları inceleme, eğitim ve insanların zevk almaları amacıyla sergiler."

Yapay veya doğal nesnelerin koleksiyonunu yapmak çok eski bir uygulamadır. Ama gerçekte anlamda ilk koleksiyoncu uygarlık, eski Mısır olmuştur. Dinsel amaçlı bu uygulamada, halkın herhangi bir yeri yoktur. Romalılar da savaş ganimetleri sayesinde zenginleşen koleksiyonlara sahip olmuşlardır ama bunlar özel servetler biçiminde halkın uzağında tutulmuşlardır. Orta Çağ'da fildişi objeler ve halılar, soyluları şatodan şatoya izleme dışında bir işleve sahip olmamışlardır.

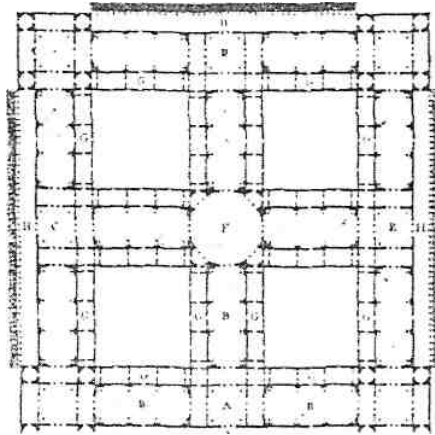


Müzedede sergilenen eserlere bir örnek

Ancak 15. yüzyıldan itibaren Avrupa'da doğmakta olan burjuvazi, tablo formatını yaygınlaştırdığında, sanat eseri koleksiyonculuğu gelişmiş, büyük ölçekli tarihi tablolar şato galerilerini süsler hale gelirken, aynı zamanda bu galeriler iktidarın temsil edildiği odaklara dönüşmüşlerdir. Bunun yanı sıra, Rönesans dönemi antikiteye büyük bir ilgi gösterince, antik yazmalar, madalyonlar ve diğer eşyaları toplamak fikri önce ortaya çıkmış sonra yaygınlaşmıştır. Floransalı bir sanat meraklısı piskopos olan Paolo Giovio, hayatının son yıllarında (1550'ler) çekildiği Como Gölü yakınındaki villasında elindeki 400'den fazla tablo ile antik eşyaları, hatta Amerika'dan gelme bazı özel nesneleri sergileme fikrini geliştirmiş ve villasını Museum Jovianum (Giovio'nun Latince hali Jovius'tan) adıyla dünyanın ilk müzesi haline

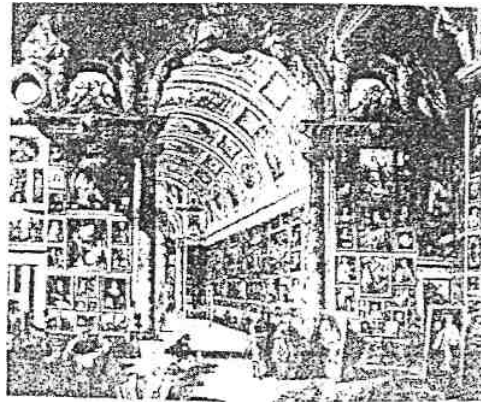
getirmiştir. Bu akımdan, İtalya'nın en güçlü prenslerinden Toskana Büyükdükü I. Cosimo'nun etkilenmemesi elbette beklenemezdi. Büyükdük, Rönesans'ın en büyük mimarlarından Giorgio Vasari'ye bir yönetim binası ısmarlamış, sonradan Floransa'nın şanı olacak bu binanın zemin katı çalışma ofisleri olarak düzenlenirken, Uffizi binasının birinci katı galeri halinde açılmıştır. Floransa Uffizi galerisi 18. yüzyıla kadar izinle ziyaret edilebilirken, 1765'te halka açılarak, gerçek bir müze haline gelmiştir. Ama halka açık ilk müze, 1753'te kurulan, 1759'da kamunun ziyaretlerine açılan The British Museum'dur.

Modern halk müzelerinin kökleri, eski bir Yunan tapınağı olan 'Museion'a dayanır. Mitolojide var olan tanrı Zeus ve karısı Mnemosyne'nin 9 kızı vardır. Eski Yunan'da, bu 9 kızın Museion adlı tapınakta oturduğuna inanılırdı. Mnemosyne'ye sanatsal yaratıcılık adandığından, güzel, eşsiz, dikkat çekici, efsaneyle ilişkisi olan ya da olmayan objelerin Museion'a konmasıyla, müzelerin ilk temelleri o çağlarda atılmıştı.



Durand'ın geleneksel plan şeması

Sanat yapıtı koleksiyonculuđu İtalyan R nesansıyla bařlamıřtır. İtalyan R nesansında antikalara ilgi gittikçe artarken tarih bilincinde de hızlı bir geliřim g zlendi. Tarih bilinciyle beraber insanlar gemiřlerini merak etmeye, ona sahip ıkmaya bařladılar. O zamanlar arkeolojik alıřmalar var olmadığından, ilk koleksiyonlarda ilgi, antikalara g steriliyordu. Antikaların sergilenmek amalı ilk yerleřimi 16.yy'ın bařlangıcında Vatikan yakınlarındaki Bramante'de sađlandı. Resimler genelde zengin ve  zel kiřiler tarafından, ayrıca da 17.yy -18.yy sonlarında tablolar iin uygun galerilerde sergilenmek amalı, kurumlar tarafından toplanıyordu. Ayrıca bu galeriler saray planlarından oluřan hemen hemen standart elemanlar haline, gelmiřlerdi. Sergilerde eserler o kadar yakın asılırdı ki, erevelerinden oluřan řařırtıcı desenler ortaya ıkardı. Panini'nin 1749'da yaptıđı tablosunda Cardinal Valenti Gonzago sergisinin durumu aıka g r nmektedir. (Slessor,1997)

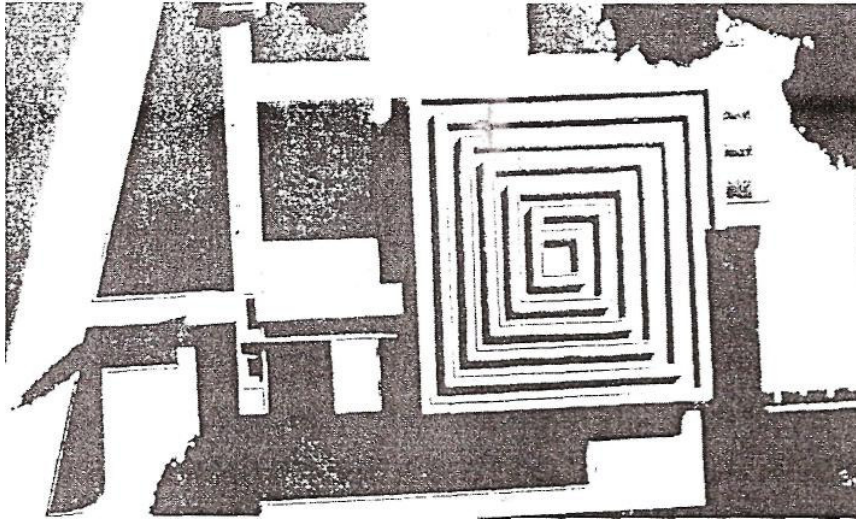
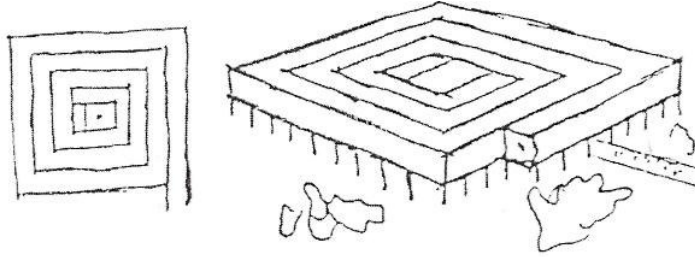


Cardinal Valenti Gonzago'nun 18.yy sergisi

Viyana'da 1792'de koleksiyonlar halka ilk açıldığında, Pazartesi, Çarşamba ve Cuma olmak üzere 3 gün boyunca ziyaret edilebiliyordu. Girişteki tek şart: temiz ayakkabı giyme zorunluluğu idi. Halkın bu alanları ziyaret etmeye başlaması ile birlikte, sergi holleri, özel toplayıcıların gizli bölmelerinden, gece kullanılan özel mekanlarından kurtularak, görünür ve şeffaf galeriler haline aldı. Bu gelişim 1802-1809'da koleksiyoncuların saraylarının ve Barok villaların bir parçası olan Durand'a ait Precis de Leçons binasında belirginleşti. Burası, galeriler, salonlar, sıra odalar, kubbeler, sütunlu bir giriş ve seramonal bir merdivenden oluşan fakat daha sonra basit bir mimari tipoloji haline gelen bir yapıydı. (Slessor,1997)

18.yy sonunda İngiltere'de başlayan Endüstri Devrimi'yle beraber Avrupa 19.yy'a büyük bir ekonomik refahla girmişti. Endüstri Devriminin getirdiği cam ve dövme demir gibi malzemelerin yanında fabrika binaları, hammadde depoları, malın pazarlanabilmesi için yol sistemi ve buna bağlı köprüler, süpermarketler, mal borsaları gibi, gelişen işlevlere cevap verebilecek binalar ortaya çıktı. Halk müzelerinin ilk ortaya çıkışından itibaren, tüm bu gelişimlere paralel olarak iki kavramın ortaya çıktığını görüyoruz: form ve işlev. Müzeler için tek işlev olan sergilemenin yanında ilk önce eğitimin eklendiğini görüyoruz. Müzelerin eğitimin merkezi olarak görülmesi ve bu uluslararası eğitim merkezinin insanlara tümünden, akademik tadı ve yeni gelişim değerlerini aktarabilecek bir yer olarak görülmesi, Aydınlanma Çağı ruhunu geliştirmek için gösterilen ilk çabaydı. Aynı zamanlarda, yeni fikirler, müzenin görünümünü de yeniledi. Gelişen ekonominin zenginlik getirdiği Avrupa eski gelenekselliğinden kopuyor fakat

yeni kültür buna yetişemiyordu. Bir toplum çok hızlı gelişebilir ama kültür hep arkada kalır. Örneğin, 19.yy Avrupa'sında Uzak Doğu, Çin gibi uzak ülkelere yapılan uzun yolculuklar görülmektedir.



Dünya Müzesi, Lecombusier

Bu yolculukların nedeni, çağın getirdiği büyük kültürel değişimlere karşılık, değişmeyen stabil kültür özlemidir. Bu yüzden bu geçiş döneminde tarihten alınan mimari öğeler kullanılırken, nostaljik akımın yükselmesiyle beraber müze ulusların antikalarını saklama ve koruma görevi üstlenmesidir. Amaç, eskinin hatırlatıcı, anımsatıcı duygularını geliştirmek ve orta çağın eserlerinin imhadan kurtarmaktır. (Bossin.1992).

20.yy bunlarla beraber, sanat ve mimariye yeni ve çeşitli problematik yaklaşımlar getirdi. Modern hareketin mimarlarından, Le Corbusier'nin

1929'da Dünya Müzesi'nde dikdörtgen spiralden oluşan müze fikri, bir çekirdek etrafında gelişen ve sonsuza dek genişleyebilen sürekli bir güzergahtan oluşuyordu. 1939'daki Sınırsız Gelişim Müzesi'nde somutlaştırdığı gibi esnek sirkülasyon şemaları ve bölümlerime kavramlarının gelişimiyle, sanat ürünlerinin yeni yorumlarıyla, gereksinimlere çeşitli yollardan cevap verdiler. New York'taki Frank Llyod Wright'm Guggenheim Müzesi'nde bu kriterlerin özenle ele alındığını görüyoruz. Bunlara ek olarak, sergi koleksiyonu için sabit bir nokta sağlamak amaçlı merkezi bir boşluk bırakılmıştır. Ancak Guggeheim'm spralli bölümü, insanı sanatçının çelişkili cevaplarıyla karşı karşıya bırakır. Sanatçı, mimari ve sanatın, ayrıca mimarın ve sanatçının arasındaki zor ve karmaşık ilişkiyi test etmektedir, (www.thais.it/guggenheirn/default_uk.htm Yararlanma Tarihi:10.05.07)



Guggenheim Müzesi, Frank Llyod Wright



Guggenheim Müzesi'nin dıştan görünümü

Daha açıkçası, bu yüzyıl, müzelerin geleneksel anlayışla, bir tapınak olarak sanatı kutsama gücüyle alay ederek, şiddetli tepki gösterilmesine tanıklık etti. 1917'de Marcel Duchanip, sanat yapıtlarına karşı keyfi yargılamaları protesto etmek amacıyla müzeye hastalar için kullanılan bir 'ördek' soktu. Çünkü bir sanat yapıtı müze tarafından tanınmıyorsa, onun artistik bir değeri olduğu kabul edilmiyordu. 1960'ta Jean Tinguely bir çalışmasını New York'taki Modern Sanatlar Müzesi'nin bahçesinde parçaladı. Bunun sebebi gerçek bir efsane yaratmak ve eseri sanat pazarından kurtarmaktı. (Slessor,1997)

Pek çok sanatçı, sanat kavramındaki uzaysal organizasyonların, sanat ürünlerinin otonom olarak artan doğalarının yansıyor yansımamasının, müze içeriğine otomatik olarak bağlı olup olmadığının mimarideki etkilerini sorgulamaya başladılar. Bazıları, yasaklanmış endüstri yapıları, köprüler, çöller, ormanlar gibi çeşitli alan türlerinin özgürlüğü için galerin kurumsal sınırlarını reddettiler. Sergi çevresinin sınırları, öncülerin ve yenilikçilerin, öznel ve nesnel denemeleriyle düzenli olarak test edildi. Örneğin Joseph Beuys dokunsal duyguyla beraber bir sergi boşluğunu yok etti. Diğer yanda Magdelene Jetelova mermer müze salonlarını kırmızı kum yığınlarıyla doldurdu ve video ile diğer elektronik aletlerle modern hayatın bayağılığıyla alay etti. Global gerçekler Post-Modern ironilere yeni ufuklar açtı.

Çağdaş müzeler öyle görünüyor ki artık mimarinin ana yapısı olarak yargılanmıyorlar ama bağlamdaki uyumun temeli ve hatta yeni sanat için katalizör konumlarını sürdürüyorlar.

Frank Gehry'nin Bilboa'daki yeni Guggenheim Müzesi'nde ki bu müze yeni bir müze rolü sergilerken şehri yeniden canlandıran halka açık bir kilit merkezi konumundadır, Richard Serra ve Jenny Holzer yeni galeri için özel bölgesel çalışmalar yarattılar. Gehry'nin tasarımında boşluklarla beraber mağaramsı mekanlar, 130 m uzunluğundaki galeri, bir asansörden büyük olmayan belli belirsiz girintiler, keskin ışık oyunları ile beraber umulmadık konumlar ve kompleks canlanmalar sağlamıştır.

(<http://www.bm30.es/guggenheim#museo> Yararlanma Tarihi:05.05.07).

Diğer örneklerinden farklı olan boşluk-doluluk tasarımı, özel sanatsal formlarla belirginleşmektedir. Bu gelecekteki ana müzeler için uygun çözümlerin bir kanıtı olabilir. Belki de var oluşunun 200 yılı içinde müze tipolojisi ilk kez, barok dönemdeki disiplinler arasındaki belli belirsiz ilişkilere kulak veriliyor. Açıktır ki, geleneksel sergi kutusu, değişen kültürel, sosyal ve ekonomik faktörler mimaride yeni ihtiyaçlar doğduğundan yıkılmıştır.

Guggenheim Vakfı yöneticisi Thomas Krens bir konuşmasında şöyle demiştir: 'Sanat müzeleri, 18.yy'da popülist bir fikir, 19.yy'da sarayların uzantısı olarak bir kutuya hapsedilmiş ve 20.yy'da strüktürel kaderini tamamlamıştır. Geleceğin müzeleri, son 200 yılda kaçınılmaz bir son olarak sessizce ve ısrarla yayılan alışılmış işlevlere ve form biçimlerine benzemeyecektir. Bu kurumlar, bu gerçek konulara ve başarılı adreslere doğru ilerlemektedir. Bu ilerlemeyi kaydedenler 21.yy'da yaşayan ve gelişerek parlayanlar olacaktır (<http://www.bm30.es/guggenlieim> Yararlanma Tarihi:05.05.07).

Halk müzelerinin ilk ortaya çıkışma denk gelen 19yy. başlarında belirginleşen iki kavram vardı: Form ve İşlev. Geçmişte mimari mekanla işlev ilişkisi belirleyici bir özelliğe sahipti. Yani, bir işleve ait olan fikirler ve ilkeler mekan organizasyonunda temel ve yadsınamaz olmuştur. Örneğin tiyatrodaki bir eserin temsili, okul binasında öğretim, hastanede sağlık ve iyileştirme gibi. Ama ilgi ve adetlerin gelişmesiyle çeşitli gereksinimler için olan mekanlar azalmış ve barınan ile barındıran arasındaki ilişki çok daha değişken olmuştur. Hatta bazen entelektüel bir işlev, mekanla bizim alıştığımızdan farklı ve bağımsız bir ilişki oluşturmuştur (Bakırköre.1997) .

18.yy sonlarında, kare plan şemasına sahip olan müzelerin tek işlevi sanat eserlerinin sergilenmesiydi. Genel bir tipoloji haline gelen bu şema, saray planlarının küçük birer kopyası niteliğindedi. 19.yy başlarında, mekanlarda sütunlu girişler ve bölümlenmeler önem kazanmaktaydı. Sergilemede tablolar, heykeller, yansıttıkları dönemlere göre sınıflandırılmaya başlandılar. Gelişen toplum bilinciyle beraber, eğitim ve öğretime önem verilmeye başlanmasıyla, bu işlev müze mekanlarına da yansıdı. Bu dönemde yer alan örneklerden gördüğümüz kadarıyla, galeri boşlukları ve ışık oyunları iç mekanı, izlenecek güzergahı zenginleştirici öğeler olarak kullanılmıştır.

19.yy sonlarına doğru, gelişen toplumsal bilinç ve kişisel özgürlük bu mekanlara da yansımıştır. Artık, müze kullanıcılarının gezecekleri güzergahı belirleyebilecekleri bir plan şeması hakimdir. Başka bir deyişle güzergah üzerinde kişilerin isteğine göre çapraz geçişlerle konuya paralel ve bunu tamamlayıcı olarak, alınabilecek bilgileri geliştirmek ve zenginleştirmek olanaklı kılınmaktadır. Bu şema, biri ötekini tamamlayan konuların sergilenmesi problemini ayrı ayrı çözmekte, ama bunlardan öte devamlılık, esneklik ve gelişim ilkelerini yerine getirmektedir (Bossin,1992) .

20.yy müzelerinde bu yolda gelişen ve dallanan plan şemasının, eklenen işlevlerle bağlantılı bir gelişim gösterdiği açıktır. Dünyada global gelişime ek olarak, sosyal faaliyetlerin yer aldığı ve müzenin temelde bir kültür merkezi görevini üstlendiği anlayışının hakim olduğu bu yüzyılda, eğitim, iletişim, sosyal faaliyetler gibi işlevlerin eklenmesiyle, müze önemli bir kültür kompleks haline gelmiştir. Var olan işlevlere cevap verecek mekanların

mevcut olmasına karşılık, kesinlikle bir bina olması artık gerekmemektedir. Doğal parklar, göller, denizler ve gökyüzü, buraların doğal sahipleriyle birlikte şimdiden bizim dikkatimizi çekerler ama gelecekte daha da önem kazanacaklardır. Şehirler, coğrafi olarak tanımlanan yerler, çağdaş müze kavramının yeni mekanlarıdır (Bakırküre,1997).

1.3. Müze Türleri

Müzeler bilim, sanat, folklor ve antika eşyalar gibi çeşitli konularda toplanmış eserleri bir arada sunabileceği gibi doğa tarihi, etnografya ve havacılık gibi sadece tek bir konuyu içeren eserleri de sergileyebilir. Müze türlerini şu şekilde sınıflara ayırabiliriz:

1.3.1. Arkeoloji Müzeleri

Arkeologların yaptıkları kazılar sonucunda ortaya çıkarılan buluntuların sergilendiği müzelerdir.

Örneğin; İzmir Arkeoloji Müzesi

1.3.2. Etnografya Müzeleri

Geçmiş uygarlıklara ait gelenek, görenek, giysi ve gündelik hayat ile ilgili çeşitli eserlerin sergilendiği müzelerdir.

Örneğin; Ankara Etnografya Müzesi

1.3.3.Tarih Müzeleri

Bir ülkenin, bir toplumun ya da bir kişinin tarihsel gelişimini, sistemli bir biçimde inceleyen ve açıklayan müzelerdir. Tarih müzeleri, yazılı ve görsel belgeleri bir araya getirerek hem ziyaretçilerin hem de araştırmacıların

hizmetinesunmaktadır.

Örneğin; Selçuk-Efes Müzesi, Anadolu Medeniyetleri Müzesi

1.3.4. Güzel Sanatlar Müzeleri

Resim, müzik ve heykel gibi güzel sanat dallarında ortaya konulan yapıtların sergilendiği müzelerdir.

Örneğin; İstanbul Resim ve Heykel Müzesi

1.3.5. Açık Hava Müzeleri

Tiyatro, arena, agora gibi kapalı bir mekânda sergilenmesi mümkün olmayan yapıtlar, açık hava müzelerinde sergilenmektedir.

Örneğin; TCDD Açık Hava Buharlı Lokomotif Müzesi

1.3.6. Bilim Müzeleri

Bilim ve teknolojinin tarih boyunca geçirdiği değişim, bilim müzelerinde sergilenmektedir.

Örneğin; Atatürk Eğitim Müzesi

1.3.7. Askerî Müzeleri

Çeşitli dönemlere ait askerî malzeme ve silâhların sergilendiği müzelerdir.

Örneğin; Ankara Kurtuluş Savaşı Müzesi (1. TBMM Binası)

1.3.8. Özel Müzeler

Kişi veya kuruluşlar tarafından, çeşitli konularda bir araya getirilmiş eserlerin yer aldığı müzelerdir.

Örneğin; Vehbi Koç Vakfı Sadberk Hanım Müzesi

İKİNCİ BÖLÜM

MÜZE EĞİTİMİ

2.1. Müze Eğitimi

Türkiye için yeni ve ihtiyaç duyulan alanlardan biri olan müze eğitimi yaşam boyu eğitim sürecinde ve yaşam alanları olarak müzelerin yaşantılara dayalı etkin kullanımını içermektedir. Müze eğitimin amacı müzelerin içerdiği sergiler objeler ışığında insanı da temel olarak disiplinlerarası yönleriyle, temel eğitim kuramları ve ilkelerin ışığında aktif bir öğrenme ve gelişme alanı olarak kullanılmasıdır. “Öğrenmek, prefabrik düşüncelerin, inançların, imajların ve hislerin algılanmasıyla değil, aksine görmek, duymak, düşünmek, hissetmek, hayal kurmak, inanmak, anlamak, seçmek ve arzulamaktır. Bir kimsenin kendisini bir insan olarak taramasıdır ve dünyaya kendisini aktif bir canlı olarak, kişiliğiyle geri vermesidir (Peters & Dcorden 1985).

Müze eğitimi zaman ve mekan içinde insanları anlama, kendini anlama geçmişi bugünü ve geleceği anlamlı bir şekilde ilişkilendirme, kültürel mirası devam ettirme, kültürel varlıkları koruma ve yaşatma farklı kültürleri ve kendi kültürünü çok yönlü bir şekilde tanıma, müzeyi bir yaşam biçimi haline getirme ve müzelere yaşayan bir kurum niteliği kazandırma gibi hedeflere hizmet etmektedir.

Müzeler tarafından yürütülen bir eğitim programı, sadece bilgiyi değil kendi kendine keşfetmeyi de vurgulamalıdır. Çünkü bu şekilde insanlar, yaşama karşı ve etrafındaki dünyaya karşı bir bakış açısı kazanırlar. Müzelerdeki koleksiyonların eğitimde daha dinamik bir yaklaşımla kullanımı mümkündür. Çünkü her ne kadar müzelerdeki koleksiyonlar, geçmişteki insanla doğanın aralarındaki iletişimden oluşsa da, sadece bir bilgi organizasyonu sınırlı değildir. Tüm bu kültür materyali, eğilimlerin, değer ve yeteneklerin gelişimidir. Sergiler ve diğer programlar, bu yüzden belirli, özel bir

eđitimi sađlamalı, ilgi ve merak uyandırarak, basit teknikleri öđretmeli aktif öđrenmeyi teşvik etmeli, metot ve işlemleri netleştirmeli, bilgi sađlamalıdır.

Müze eđitimi belli öđrenme ilkelerine dayanmaktadır. Bunlar öđrenme aktif bir süreçtir, insanlar öđrenirken öđrenir, anlamlı öđrenme bilişsel bir süreci gerektirir, öđrenme dili kullanmayı gerektirir, sosyal bir faaliyettir ve ortama bađlıdır, öđrenmek için bilgiye ve zaman ihtiyaç vardır, güdülenme öđrenmenin temel ilkesidir,

Müze eđitimindeki amaç, belirli alanlarda uzmanlar haline getirmek deđil, onları bireysel ve kolektif olarak teşvik ederek, yeni alanlardaki bilgileri kullanarak, kapasitelerini geliştirmektir. Belirli bir alanda uzmanlaşmak ise yüksek bir eđitimin amacıdır.

Bugün ister sanat , ister bilim müzeleri olsun müzeler birer eđitim kurumu olarak kabul edilmişlerdir. Müzeler gösterdikleri sanat yapıtları ya da nesnelere bilgilerin bir kuşaktan diđerine geçmesine olanak sađlarlar. Molly Harison'ın 'Eđitim ve Müzeler' konulu makalesinde belirttiđi gibi müzeler güzel,nadir nesnelere ve sanat yapıtlarını göstermekle 'insanda mükemmellik duygusunu' uyandırıp, geliştirirler. 'Ama eđitim, bilgi aktarma ve bazı deđerlerin oluşturulmasının ötesinde karşılaştırma yeteneđi ve bilgi geliştirme yollarını da kazandırmaktadır. Müze kitapların ve derslerin açıkça ortaya koyamadıđı eşya arasındaki mevcut bađları gösterir, düşünceyi kamçılıyıp insanı kesin gözetleme ve mantıklı anlam çıkarmaya alıştıırır.' Günümüzde müzeler gözlem, mantık, yaratıcılık, hayal gücü ve beđeni duygusunun oluşmasına ve gelişmesine katkıda bulunabilecek başlıca yaygın eđitim kurumu olarak benimsenmektedir.

Müzenin eđitim alanında yerine getireceđi görevler, seviyesine uygun olarak bir müze eđitim uzmanına veya bir eđitim servisine aktarılır. Bu görevlerin bir eđitim servisine aktarılması halinde bu servisin sorumlu kişisi kılavuz eşliğinde ziyaretler, müze içindeki ve dışındaki faaliyetler v.s gibi çeşitli eđitim görevlerinde eđitim uzmanları tarafından yardım görür. Müze çok küçük olduđu ve müzede bir eđitim uzmanı çalıştırılmadıđı taktirde, konservatör, asıl görevlerine ek olarak eđitimle ilgili görevleri de yerine

getirecektir. Oldukça büyük bazı müzelerde, eğitim alanında ki çalışmalar ilmi personel tarafından nöbet ile yapılır; fakat bu istisnai bir durumdur. Konservatör eğitim uzmanı ile işbirliği halinde eğitim programlarını tayin eder ve bu programın uygulama şeklini kontrol eder. Eğitim uzmanı, eğitimle ilgili sunumlar konusunda konservatörle ve müze uzmanıyla birlikte çalışır.

2.2 Eğitim Faaliyetleri:

2.2.1 Kılavuz yardımıyla ziyaretler:

Müze gezilerinin, müze eğitim çerçevesinde ve bir eğitmen veya rehber eşliğinde düzenlenmesi gerekir. Çünkü belli bir yönlendirmeden yoksun müze gezileri, müze deneyimi ve bilinci kazandırmayan bir etkinliktir. Belli sayıda öğrenci ile seçilmiş eserlere odaklı ve mutlaka bir rehber ya da eğitmen denetiminde gerçekleştirilen geziler müze için önem taşıyan eserlerin tanıtılıp öğretilmesini sağlar.

Ayrıca, eser bağlamında, buluntu yeri, tarihi, sanatsal özellikleri çerçevesinde, çocukların ve gençlerin derslerden edindikleri bilgilerin yeniden değerlendirilmesine katkı sağlamaktadır.

Bu konuda alınan başlıca sonuçlar şunlardır:

. Bir müze ziyareti bir işbirliği havası ve kontrollü bir serbestlik içinde yapılmalıdır; her türlü kargaşalıktan uzak durulmalıdır; düşünmeye, uyarıya ve seçmeye fırsat vermelidir,

. Rehber konu hakkında sahip olması gereken bilgiden başka ne kadar tecrübeli olursa konuya o kadar iyi hakim olacaktır. Rehber bir öğretmen olarak değil, daha çok bir eğitim uzmanı olarak tecrübe sahibi olmalıdır. Müzenin esas fonksiyonu olan eserle doğrudan doğruya temas ederek yetişmiş bir eğitim uzmanı olmalıdır.

2.2.2 Kurslar:

Müzelerde kurslar yardımıyla eserler bağlamında eğitim verilebilir. Müze nesnelерinin yapım biçimleri, bezeme özellikleri ile sanatsal değerleri öğretilir.

Çanak-çömlek yapıyla ilgili bir kursta, malzeme, yapı özellikleri bezemelerin gelişimi, günümüz kapkacağı ile ilişkisi verilebilir. Yaratıcılık desteklenir.

Resim kursları aracılığıyla: renk, biçim, kompozisyon anlayışları geliştirilebilir.

Heykel ve mimari parçalardan hareketle sanatsal dönem özellikleri verilebilir.

Eserlerin yer aldıkları çevre kavramı ve işlevlerinin öğretilmesi, kültür ve sanat tarihi açısından, son derece yararlı sonuçlara götürür. Ancak bu kurslar müze eğitimcilerinin müzecilerle işbirliği içinde hazırlayacakları programlar çerçevesinde ve dar kapsamlı konular bağlamında ele alınmalıdır.

2.2.3 Atölye Çalışmaları:

Müze gezisi sonrasında ve müze eğitim programları çerçevesinde uygulanacak atölye çalışmaları, çağdaş eğitimde etkin rol oynamaktadır. Müzedeki nesnelere ilişkin, resim, desen çizimi, model-maket yapıma, kompozisyonla ifade biçiminde gerçekleştirilecek çalışmalarla yaratıcı öğrenme olanağı sağlanır. Atölye çalışmalarıyla, yaratıcılık geliştirilerek, bireysel ve aktif eğitim alınması sağlanır.

2.2.4 Müze Dışındaki Faaliyetler:

Müze veya müzenin eğitim servisleri tarafından gezi ve seyahatler düzenlenebilir. Müzenin çeşidine göre değişik şekiller arz eden bu seyahat ve

geziler eğitici amaçlıdır. Çeşitli gezi tipleri müzenin önemine göre düşünülmüştür. Bunlar şöyledir;

- Sanat ve sanat uygulaması
- Tarih ve arkeoloji
- Etnografya ve folklor
- İlim ve fen

Müze dışı eğitimi önemseyen çağdaş sanat müzeleri sanat derslerini araç ve gereçleri donatılmış taşıtlarla okullara gönderilen eğitim ekibi ile gerçekleştirir. Böyle bir motorlu taşıt ile okulların eşit düzeylerde olmayan atölye sorunları da çözümlenmiş olduğunda, öğrencilerin motorlu taşıt içindeki atölyede araç ve gereçle uygulamalı sanat eğitimin coşkusu ile müzelere yönlenmesi sağlanır.

2.2.5 Yayınlar:

Müzelerin eğitici nitelikteki yayınları iki kısma ayrılabilir: tamamen eğitici nitelikteki yayınlar ve eğitim sorunları ile ilgili haberler veren yayınlar.

Bunlar şöyledir:

- İyi eser kopyaları ve iyi diyagramlar
- Renkli ve siyah beyaz kartpostallar
- Müze binalarını veya müzedeki sanat eserlerini gösteren posta pulları
- En önemli eserleri veya eser gruplarını gösteren ve müzeye ayrı veya rehber eşliğinde yapılacak ziyaretler için hazırlık yapan, dikkatle hazırlanmış broşürler

2.2.6 Müze Eğitim Paketi:

Okullara ekip gönderemeyen ya da röprodüksiyon sergilerini iletemeyen müzeler, yine eğitim amaçlı paket programlarını gerçekleştirmektedir. Kolaylıkla taşınabilir, kutu ya da valizler içinde kapsadığı konunun dialı hatta bantlı bilgi ve örneklerini öğretmenlerin

okullarda kullanmasını sađlayan eđitim paketi müze ile okul sistemi içinde öncelikle bir ders konusuna malzeme olması nedeniyle yararlıdır.

2.2.7 Diđer Faaliyetler:

Tamamen müze içinde gerçekleşen ve müzenin eđitim çalışmasıyla karıştırılmaması gereken başka faaliyetlerde vardır. Bunların en önemlileri şöyledir: Konferanslar ve kurslar : Bunlara, tercihen ziyaretçi için önemli günlerde veya zamanlarda gösterilecek filmlerde eklenebilir ve parasız veya çok az para karşılığında girilebilir; Yaratıcı sanat faaliyetleri: Sergi halinde görüldüğü gibi grup halindeki resim çalışmaları şeklinde olabilir. Müzenin programı ile ilgili herhangi bir konu üzerinde konferans salonunda halka açık bir tartışma düzenlenebilir. Müze eksperleri arasında yapılan bu tartışmaya halk da katılabilir.

2.3 Müze Eđitimcisi:

Müze kadrolarında müze araştırmacısı, mimar, tasarımcı, grafiker gibi olmazsa olmaz personelden biri de müze eđitimcisidir. Müzede yapılacak her sergileme ve eđitim çalışmasında danışman kişi konumunda olması gereklidir.

1960'lı yıllarda başlayan müze eđitimi konusu müzeciliğin gündemine girememiştir. Müze eđitimi konusunda görev yapan kişiler meli-malı konuşmaların ötesinde müzelere pekte ulaşabilmiş değildir. Konunun içeriğini ve kapsamını bilmeyen kişilerce müzecilik yapılmakta müzeler çağdaş eđitim işlevini üstlenememektedir. Buna çözüm olarak bu konuda gereksinimleri konunun uzmanları ile birlikte belirleyerek, eđitim ve örgütlenme çalışmalarına başlanmıştır.

Müzeler koleksiyonlarına gösterdikleri ilgi ve özeni, geleceklerinin güvencesi olarak ziyaretçilerine de göstermelidirler. Ziyaretçilerinin kimliğinde onları yönlendirecek, belli yaşam deneyimleri kazandıracak etkinliklerle, bilgi kazandırmanın yanı sıra, sosyal yaşamlarında da etkili olmalıdır. Böylece, bir

kültür köprüsü oluşturan müzeler, çağdaş eğitim kurumu olarak işlevini yerine getirmiş olacaktır.

Müzedede yapılan her şey, her türlü bilinçli niyetin dışında olsa bile, eğitici bir değer taşır. Eşyayı takdim ediş şekli, onların düzenlenmesini yöneten zeka, halkın hizmetindeki personelin sevimliliği ve inancı, malzeme ve tesislere hakim olan estetik güzellik, tipografik takdim ve yayınların metinleri, bütün bunlar, görevleri halkı aydınlatmak olan hizmetler kadar etkili olabilir ve eğitime yardım edebilirler.

Doğal olarak, müzenin faaliyet alanına giren konuları konuya yabancı olanlara açıklamak isteyen kişinin bunları anlaması ve bilmesi gerekir, fakat onun, hitap ettiği halkı da iyi tanıması en az bunun kadar önemlidir. Bu yüzden bütün müzelerin emrinde pedagojik eğitim görmüş bir personelin bulunması zorunludur. Ancak böyle bir eğitim kişilerin ihtiyaçlarını, zevklerini, imkan ve kabiliyetlerini anlamasını sağlar. Müzenin eğitim uzmanı, pedagojik teori ve tekniklerdeki yeni eğitimleri günü gününe takip etmelidirler. Eğitimcilerin rolü ne konferanslar vermek ne de bir konuda bütün bildiklerini sayıp dökmek olmayıp, düşüncüyü kamçulamak, soruları ortaya atmak, en kabiliyetsiz kişinin zihninde bile bir kıvılcım çakmasını sağlamak, ilgi uyandırmak ve o zamana kadar bilinmeyen ufuklar açmaktır.

2.4 Müze Eğitimin Yeri:

Müzelerde yer meselesi çözümlenmesi güç bir sorundur. Tamamen eğitici bir faaliyete girişmeyi ve bunu geliştirmeyi arzu eden bir çok müzeci, yer yokluğundan dolayı, bunu yapmak imkanı bulamazlar. Bu düşünce eğitimin, diğer müze faaliyetlerinden ayrılması mümkün bir alan olduğu fikrinden hareket eder. Eğer durum böyle olsa idi bu iş için ayrı bir alan tahsis etmek ve eğitim programlarının diğer programlar üzerine hiçbir etki etmemesine dikkat etmek kaçınılmaz olurdu. Oysa eğitimin her yerde ve her an yapılabileceği açıktır.

Bir müzede en uygun an, ilgi çekici bir nesnenin hassas bir ziyaretçi tarafından dikkat edildiği an olduğu gibi, en uygun yerde, eşyanın kendisi ile ilgili şeylerle çevrilmiş olarak, en iyi bir ışık altında takdim edildiği müzenin salonudur. Konuşmalar, tartışmalar ve dersler, başlangıçtan itibaren ve mümkün olduğu kadar uzun zaman halkın girdiği salonlarda yapılmalıdır. Sergi salonlarından mümkün olduğu kadar uzun süre yararlanılmalıdır. Bu amaç için sergilere ve depolara ayrılmış olan yeri küçülten müzeler, çeşitli grupların yararına, müzenin faaliyetine ışık tutan prensiplere göre çeşitli şekillerde kullanılan gösteri salonları, çalışma ya da konferans salonları ayırırlar. Sergi salonundan gelen eşya veya depolarda çekilen fotoğraflar buralarda yapılan derslerle gösterilebilir ya da yorumlanabilir. Bu salonlarda konferanslar verilip filmler gösterilebilir. Bundan sonrada dinleyiciler sergi salonlarına gidip orada haklarında öğrendikleri genel bilgilerin ışığı altında bazı eşyaları incelerler.

İyi bir müze, faaliyetini geniş bir bölgeye ve özellikle okullara yayabilir. Bir sınıfın çoğu zaman müzeye gitmesine birçok sebepler engel olabilir: Çok uzak olma, fiziki yetersizlikler, kaynakların azlığı ya da taşıma araçlarının azlığı. Böyle bir durumda müze personelinden bazı üyeler, okullara gidip öğrencilerle konuşmalar yapabilir ve onlara birkaç eşya gösterebilirler ve müze, okullara geçici olarak istedikleri eşyayı verebilir.

Gezici sergiler de halkın kendi yaşayışından farklı hayat tarzlarını ve sanat unsurlarını anlayıp takdir etmesine yardımcı olan başka bir yolu meydana getirirler. Müzelerin uzak bölgelere gönderdikleri, cazip bir şekilde hazırlanmış, basit ve açık anlayışla kurulmuş sergiler teknoloji bilgilerini öğretmekte kullanılabilir.

2.5 Müze Eğitiminin Veriliş Şekli:

Müze eğitimindeki amaç halkla eşya arasındaki rolü yavaş yavaş faydasız kılmak ve müzenin eşliğinden giren kişileri etraftaki eşyaları ayırıcı bir gözle görmeye , onları sevmeye ve anlamaya alıştırmaktır.

En başta eşyayı açık ve tutarlı bir şekilde takdim etmenin önemi vardır; sergilenen eserleri halka anlatmakla görevli olanlar, takdimin mantıklı, basit ve hoşça gider olması için çabalarlar. Fakat sadece eşya göstermek yetmez. Sergiler ne kadar iyi düzenlenirse düzenlensin, genel olarak, ziyaretçilerin bir amacı olması için bir kişi tarafından bir çeşit yorumlama yapılmalıdır. Genel olarak bu yorumlama konuşma şeklinde olur.

Görevinde başarılı olmak için müzenin eğitim görevlisi ve aynı şekilde her türlü eğitimcisi ziyaretçinin kafasında bir soru yaratmanın, bu soruya önceden cevap vermekten çoğu zaman daha faydalı olduğunu ve bu işin yabancı için, bir tartışmanın basit bir açıklamadan daha karlı olduğunu anlamalıdır.

Özellikle çocuklar, ne kadar güzel olursa olsun konferansa kolay kolay ilgi göstermezler. Bir çok ülkede, modern eğitim, aktif öğretim yöntemlerinin önemine inanılmaktadır. Günümüzde öğrenciler kendi zevklerine ve yöntemlerine göre çalışmaya istedikleri için ve okumanın anlama ve amacını kavradıkları için öğrenmeye alıştırlar. Şüphesiz bazı çocuklar sözlü öğretimden faydalanabilirler; fakat bunlar azınlıktır.Önemli olan diğer öğrenci tipinin ilgisini uyandırmak, müzenin ona sunduğu kaynaklardan faydalanmasına ve orada kendi zevklerine göre çalışmasına yardım etmektir.

Bir kişinin hoşuna giden bir faaliyet, diğer bir kişinin pek de hoşuna gitmeyebilir. Bir müze eğitimcisine ilginç ve önemli geleni diğer eğitimciler için anlamsız olabilir; bir müzenin ziyaretçilere sunabildiği şey, belki başka bir müzenin alanına hiç de uymayabilir. Bazı durumlarda en iyi yöntem, sadece bir soru listesi hazırlamaktan ibaretmiş gibi görülür; diğer hallerde, ziyaretçilere resim kağıdı kalemler ve boyalı kalemler dağıtılabılır. Esas bakımdan Monteressi sistemindekine benzeyen, fakat müzelerde kullanılış yerlerine göre biraz değiştirilmiş olan eğitim malzemesi de kullanılabilir. Çocuklara zevkle seyrettikleri eşyayı bir nevi özetleyen resimler yaptırılabilir. Çocukların ellerine çok değişik malzeme vermek iyi olur: Onlar, bez parçalarından, değişik renkli kağıt ve karton parçalarından, deriden, ince tahta levhalardan şekiller yapabileceklerdir. Kendi evlerinde olduklarını

hisseder hissetmez, daha henüz kafalarında eşyanın ilhamı taptaze iken sergi eşyası karşısında sakin bir şekilde çalışabilirler.

Bir eğitim faaliyeti programı hazırlanırken, şu iki esas noktayı gözden kaybetmemek lazım. İlk olarak, bu faaliyetler kendi başlarına bir amaç değil fakat çocuğun, müzenin zenginliklerini daha iyi anlamasını ve takdir etmesini sağlayan bir yoldur. Onlar öğretmenin yerini almazlar; amaçları, çocuğun alıcılığını kuvvetlendirerek, hassasiyetini uyararak, öğretmenin öğrettiklerini anlayacak kabiliyeti vermektir.

İkinci olarak, bu faaliyetler ve bu malzeme sözlü soru çerçevesinden ne kadar uzaklaşırsa eğitici değerleri de o kadar artar.

Bazı müzelerde, müzeler daha gittikçe daha çok kültür ve dinlenme mekanları rolünü oynamaktadır; onların görevi sadece koleksiyon eşyasının takdimi değildir. Oralarda yetişkinler için konferanslar, konser ve resitaller düzenlendiği gibi, çeşitli dernekler de toplantı ve gösteri yapabilir. Müzenin bu çalışma yönü koleksiyonun önemini azaltmayı aksine onlara ilgiyi artırır. Bu yolla müzeye gelmeye teşvik edilmiş olan halk, sergilerle ve onların anlatmak istedikleri fikirlerle ilgilenmek eğiliminin gösterir. Böylece daha büyük bir halk yığını müzeyi tanımayı ve sevmeyi öğrenmiş olur.

Özet olarak, müze personelinin koleksiyonları eğitici amaçlara en uygun olarak nasıl kullanacağını gösteren ne bir el kitabı ne de model formül vardır. Her müze bu konuda kendi görüşünü geliştirmek zorundadır. Metodlar katı olmaktan çok esnek olmalı ve teknik tesisler aynı zamanda değişkenlik, takdim ve çalışma bakımından büyük imkanlar arz etmelidir; bunun yanında, büyük halk yığınlarına sergilenen eşyanın değerini kavratmakla görevli olan kimselerin, insanlara hitap ettiklerini asla unutmamaları ve onların ihtiyaçlarını ve zevklerini göz önünde bulundurmaları gerekir. Eşya ile çalışılmasına rağmen, insana çalışıldığı hatırlanmalıdır.

2.6 Sonu:

Müzenin esas eğitim alıřmalarından hiçbirini ihmal edilmezse de ziyaretilerin, kurumun düzgün işlemlerine zarar vermeksizin, müzenin varlığı içinde anlayışlı bir şekilde rol oynamaya teşvik edilmeleri başlıca amaç olmalıdır.

Rehber eşliğinde yapılan ziyaretlerin büyük önemi üzerinde ısrarla durulmalıdır. Bunların yanında ziyaretten önce ve sonraki alıřmalara, bilhassa filmlere daha çok önem verilmelidir.

Geziler ve klüpler gibi yeni faaliyet eřitleri de ayrı bir önem taşır. Her müzenin programındaki ayrı alanlarla ilgili bulunan bu geniş faaliyetlerin düzenlenmesinde ülkenin kaynakları ve kültürel varlıkları göz önüne alındığı takdirde bunlar, eğitimin geleceği bakımından çok büyük imkanlar sağlar.

ÜÇÜNCÜ BÖLÜM

DÜNYA'DA VE TÜRKİYE'DE POLİS MÜZELERİ

3.1. Polis Teşkilatının Tarihçesi

Polis kelimesinin kökeni Yunanca ve Latince'den gelmektedir ve Yunanca'da politika kelimesinden türetilmiştir. Eski Yunanlılar şehir devletlerini polis adıyla isimlendirmişlerdir. Polis kelimesinin yerine emniyet kelimesi de kullanılabilir. Polis teşkilatının görevi asayiş, bireyin emniyetini, halkın ırz, mal ve can güvenliğini korumak, yardım isteyenlere yardım etmek, yardıma muhtaç olan çocuk ve acizlere yardımcı olmak kanun ve yasaların kendisine verdiği vazifeleri yapıp silahlı icra ve inzibat kuvveti olmaktır. Polis genel olarak bir ülkenin sükun ve güvenliğini sağlamak ve korumakla sorumludur.

Birçok insan için polis kavramı televizyonda sürekli karşısına çıkan ibret verici öykülerin baş kahramanı olmaktan öteye geçmemektedir. Oysa polisin hayatımızdaki ve tarihimizdeki önemli rolü göz ardı edilmektedir. Yaşamımızdaki tüm önemli olaylarda, kutlamalarda, trajedilerde onlar orda hep yanı başımızdadırlar. Onların deneyimleri, yaşadıkları olaylar ve ellerindeki deliller geçmişimizle birinci elden bağlantı kurmamızı sağlar. Dolayısıyla polisin tarihteki gelişimini de göz ardı etmemek gerekmektedir.

İlk olarak polis kavramı kabileler arasındaki öç almalara, kan davalarına ve geleneklere sadık kalmayan kabile üyelerine karşı ortaya çıkmıştır. Birçok kabile ve topluluk gelişmemiş kanun uygulamalarına sahipti. Bunların çoğu da atalarından, otorite ve güç sisteminden, totemizimden gelen uygulamalardı.

“Kin” polisliđi adı verilen bu polislik sisteminde suçu işleyen bireyin ailesi suçlunun yakalanmasından, suçlanmasından ve cezasının uygulanmasından sorumluydu. Tabi bunların yanında teokratik müesseselerde bulunmaktaydı fakat bunlara cezalara itiraz edildiđinde veya adalet sağlanamadığı taktirde başvurulurdu.

Savaşların ortaya çıkmasıyla polisin fonksiyonu biraz daha askerin fonksiyonuyla ayrılmaz hale geldi. Hükümdarlar ve yöneticiler seçkin sınıf olarak ayrıldılar ve kendilerine onları tehlikelerden, tehditlerden, suikastlerden korumak amaçlı koruyucular seçmeye başladılar. Tüm bunların ışığında ilk polis teşkilatının kurulduđu uygarlık Mısır olarak bilinmektedir.

Mezopotamya’da yerleşim alanlarının büyümesine rağmen bunlar her daim savaş alanlarının içindeydi. Bu yerleşim yerlerinde yaşayan insanlardan daha çok kaba ve güçlü olanları polis olarak nitelendirilirdi. İlk polis mensuplarının esir alınmış Nubian köleleri olduđu iddia edilmektedir. İlk olarak Mezopotamya’daki polis mensupları renkleriyle, kıyafetleriyle, fiziksel özellikleriyle toplum içinde daha belirgin hale getirildi. Böylelikle de suçlar kontrol altında tutulmaya ve önlenmeye çalışıldı.

Yerleşim yerlerindeki suç oranlarının artmasıyla polislik kavramı kral polisliđi durumuna geldi ve Hammurabi Yasaları adı ile ilk olarak suçlular için kanun sistemi oluşturuldu. Yunanlılar ise bu kanunları geliştirip devriye polisi, mahkeme jüriliđi ve gizli polis fikirlerini ortaya sürdü.

Orta çağ kanun uygulamalarının geliştiđi çağ oldu. Bunlara ek olarak zaman sistemi ortaya koyuldu ve şehirler güneşin batışından güneşin doğuşuna kadar serserilere, hırsızlara, göçmenlere karşı korunmaya

başlandı. 1215 teki Manga Carta Yasaları gibi yeniliklere rağmen bu çağ kanunsuzluk ve yolsuzluk çağı olarak devam etti. 1500'lerde ise İngiltere kadar hırsızlığın, kaçakçılığın etrafı sardığı bir ülke yoktu. Böylelikle İngilizler jandarma sistemi ve kefalet sistemi denilen iki sistemi kurdular.

1600'lerde İngilizlerin kullandığı devriye sistemi Amerikalılar tarafından benimsenip birçok eyalette tam olarak organize edilmemiş bir devriye sistemi kullanılmaya başlandı. Eyaletlerin yöneticileri şerif durumuna getirildi. Göz ardı edilmemesi gereken diğer bir nokta ise İngiliz sistemine tam olarak adaptasyon sağlanamadığından dolayı Amerikan sistemi yasalara uygunluk, bir merkezden yönetilme ve parçalanma problemleri yaşadı.

18.yüzyıl devriye sisteminin yetersiz kaldığı dönemler oldu ve tam zamanlı polis sistemine ihtiyaç duyuldu böylece Amerika'da profesyonel polislik başlatıldı. Bu günümüzdeki polise en yakın tanımın ortaya çıktığı dönem oldu. Bu dönmeden sonra polis özel kıyafetleriyle 7 gün 24 saat isyanları kontrol eden, suçları önlemeye çalışan yani kendi canından çok hizmet ettiği toplumun can güvenliğini düşünen teşkilat haline geldi.

1900'ler ise fiziksel güçle işlenen suçların yanı sıra düşünce suçlarının da ortaya çıkmaya başladığı yıllar oldu dolayısıyla sivil polis servisi sistemi bu yıllardageliştirildi.

Ülkemizdeki polis tanımı ise 1845 yılında ortaya koyuldu. Bu tarihe kadar zabıta olarak nitelendirilen bu teşkilat 10 Nisan 1845 yılında polis adı altında hayata geçti ve Emniyet Teşkilatının kuruluş günü olarak kabul edildi. Yeniçerinin ortadan kaldırılmasından sonra, başkentte ve eyaletlerde zabıta hizmetleri eskisiyle kıyaslanmayacak derecede gelişmesine rağmen; bu

hizmetler karışık ve ayrı ayrı kurumlara bağlı olarak yürütölmekteydi. Teşkilat ve yürütme alanındaki bu karışıklığı ortadan kaldırmak amacıyla ilk defa 10 Nisan 1845'te İstanbul'da ilk polis teşkilatı kurulmuş, görevleri de yine aynı tarihte yayımlanan Polis Nizamnamesinde belirtilmiş ve bu durum yabancı elçiliklere de bir yazı ile bildirilmiştir.

1876 yılındaki Tanzimat ve İslahat hareketleri çerçevesinde, Avrupa'daki örneklerine göre bir polis teşkilatı kurulmasına, I.Meşrutiyet'in ilanından sonra oluşan hükümet programında yer verilip ve 1879 yılında Zaptiye Nezareti kurulmasına neden oldu. 1907 yılına kadar, yürürlükteki ilkelere ve işin gereklerine uygun olarak ve daha önce yayımlanan talimat hükümleri çerçevesinde görev yapan polis kuruluşlarının teşkilatını ve uyguladığı hükümleri tek bir metin halinde toplayan ilk polis nizamnamesi, 19 Nisan tarihinde yayımlandı. II. Meşrutiyet'in ilanından sonra Zaptiye Nezareti'nin ortadan kaldırılıp yerini Emniyet Umum Müdürlüğü'ne bıraktı ve bu 1909 tarihine kadar devam etti. 9 Aralık 1913 tarihinde çıkarılan Dâhiliye Nezareti Teşkilat Nizamnamesi'ne göre; Emniyet-i Umumiye Müdüriyeti, Ankara'da milli hükümet kurulmasına kadar Dâhiliye Nezareti'ne bağlı olarak görev yapan bir teşkilat niteliğini kazandı. II. Meşrutiyet'ten sonra yeni rejimin ilkelerine uygun ve zamanın ihtiyaçlarını daha iyi karşılayan yeni bir polis nizamnamesinin hazırlanması zorunlu göröldü. 21 Mayıs 1913 tarihli nizamname ile polisin teşkilatlanması, görev ve yetkiler ile personelin dereceleri, sınıfları, mesleğe giriş, yükselme ve diğer bütün özlük işleri en iyi şekilde ve günün şartlarına uygun olarak yeniden düzenlendi. Kurtuluş Savaşı Dönemindeki polis ise 1918 tarihinde Mondros Mütarekesi'nin yapılmasından

1920'de Milli Polis Teşkilatının kurulmasına kadar Osmanlı Devleti'nin polisi olarak hizmet etti. 24 Haziran 1920 tarihinden, İstanbul Polis Müdüriyeti Umumiyesi'nin kaldırıldığı 24 Şubat 1923 tarihine kadar geçen sürede ise polis teşkilatı ikilemiş oldu, birisi merkezi İstanbul'da ve Osmanlı Devletine tabi olarak Kurtuluş Savaşı boyunca ve gittikçe daralmış olan bir bölgede ve yalnızca İstanbul'da, diğeri ise, merkezi Ankara'da hızla genişlemiş olan bir bölgede, İstanbul hariç Misak-ı Milli ile çizilen sınırlar içinde faaliyet gösterdi. Cumhuriyet yönetimi il polis teşkilatlarını da merkez teşkilatı gibi pek zayıf durumda bulduğundan geliştirip günümüzdeki halini aldığı dönem oldu.

3.2 Polis Müzeleri:

Polis müzelerinin kuruluş amacı polis teşkilatının geçmişinin, tarihsel gelişiminin toplum tarafından daha iyi anlaşılması ve polisin tarihinin daha iyi muhafaza edilmesidir.

Bu müzeler polisin yakın tarihine ışık tuttuğu gibi halk ile polisin arasındaki saydam duvarı da yıkmak için iyi bir araçtır. Polis müzelerinin amacı sadece polis teşkilatının geçmişiyle ilgili bilgi vermek değil aynı zamanda buldukları şehrin de tarihini gözler önüne sermeye yardımcı olmaktır. Ayrıca bu müzeler, polisleri tanıtip toplumdaki asayişini nasıl sağladıklarını göstermenin yanı sıra bu asayişini sağlarken nasıl yöntemler izlediklerini, ne tür araç ve gereçler kullandıklarını, ne tür olaylarla karşılaştıklarını, halkın ve bulunduğu şehrin hatta ülkenin nasıl suç ve tehlikelerle karşı karşıya olduğunu ortaya koymaktadır.

Bu merkezler genellikle ilk başta daha sınırlı alanlarda, polis memurlarının ve emekli polislerin yardımıyla hatıraları bir araya getirme amaçlı oluşturulsa da daha sonra vakıfların ve halkın desteğiyle genişletilerek müze halini alır ve halkın hizmetine sunulur.

Halkı polis teşkilatı açısından aydınlatan bu polis müzeleri aslında polisliği mesleki yönden de topluma sevdiren aşılamaktadır. Gençlere

sunduđu staj ve part-time iş imkanlarıyla, polisliđi gelecekte yapabilecekleri bir meslek olarak düşünmelerini sağlamaktadır. Aynı zamanda bu müzeler düzenlenen gönüllü günleriyle de iyi bir aktivite merkezi halini almaktadır.

Sonuç olarak günümüzde polis müzeleri, müzeciliđin sıkıcı tarafından uzak, eğitici ve yönlendirici sosyal bir merkezdir. Bu alanlar günden güne müzeciliđin tozlu raflarında sıyrılıp halk ile polisin iç içe olduđu bir yer halini almaktadır.

3.3 Polis Müzeleri ve Müze Eğitimi:

Polis müzeleri yalnızca polisin geçmişine ışık tutmakla kalmayıp toplum için eğitici bir rol de üstlenmektedirler. Müze eğitimi genellikle her müzenin kendi bünyesinde düzenlediđi programlar ve etkinlikler çerçevesinde yapılmaktadır.

Müze bünyesinde yapılan bu eğitici programlar müzeyi bir eğitim merkezi haline getirip halkın ilgisini çekmektedir. Dünyanın bir çok yerindeki polis müzelerinde farklı eğitim programları deđişik şekillerde uygulanmaktadır. Bu eğitim programlarına yıl içinde düzenlenen sergiler ve müze eğitimcisi tarafından verilen bu konudaki seminerler ve konferanslar birer örnektir. Ayrıca müzeye davet edilen, alanında üstün başarı göstermiş, deneyimli ve emekli polis memurlarınca yapılan söyleşiler ve polisiye roman yazarlarıyla yapılan imza günleri de eğitici bir rol üstlenmektedir.

Polis müzelerindeki müze eğitimi bünyesinde en can alıcı kitle çocuklardır. Çocuklar için de bir birinden ilgi çekici eğitim programları yapılmaktadır. Örneđin çocuklar için belli günler düzenlenmektedir. Delil ve suçlarla ilgili bilgilerin verildiđi delil günleri, şehrin geçmişinde yaşanmış ve tarihe geçecek kadar tehlike yaratan olayları anlatan bilgilerin verildiđi şehir tarihi günleri, adli tıpla ve adli suçlarla ilgili bilgi verilen günler bunlardan bazılarına örnektir. Bu eğitim günleri çeşitli eğlencelerle ve etkinliklerle de ilgi çekici hale getirilmektedir.

Okullar içinde eğitim paketleri oluşturulmaktadır. Haftanın belli günleri belli sayılardaki ve farklı seviyedeki öğrenci grupları için eğitimler düzenlenmektedir. Bunlar her sınıf derecesine göre ayrı ayrı planlanmaktadır.

Müze bünyesinde gençler de unutulmamaktadır. Gençler için daha çok yaz aylarında gençlik kampları organize edilmektedir. Böylelikle gençlere ve çocuklara polis müzesi eğitimi oyunlarla ve eğlenceli yollarla alışılmışın dışında, farklı şekillerde verilmektedir.

Müze bünyesindeki eğitim sadece müze içerisinde kısıtlı kalmamaktadır. Müze dışında da bu eğitim devam ettirilmektedir. Şehrin tarihsel ve büyük suçların işlendiği yerlerine düzenlenen şehir turları buna bir örnektir.

Ayrıca çeşitli anma günleri ve polis haftası da müze içinde kutlanmakta ve bu günlerde birçok konferans ve seminerler düzenlenmektedir.

Müzelerin hazırladığı internet siteleri bu eğitim konusunda en geniş ve aydınlatıcı bilgiye ulaşılabilecek yerlerdir. Bu sitelerden müzelerdeki eğitim programlarının tarihleri ve içerikleriyle ilgili geniş bilgi sahibi olunabilir. Ayrıca bu sitelerde müzedeki eğitim paketleriyle de ilgili bilgi verilmektedir.

Sonuç olarak müze eğitimi, amacına polis müzelerinde daha da çok yaklaşmaktadır. Polis müzeleri uygulamaya yönelik merkezlerdir, gençleri bu mesleğe teşvik etmenin ve polisin tarihine ışık tutmanın en güzel yollarından biridir.

3.4. DÜNYA'DA POLİS MÜZELERİ

3.4.1. Kent Polis Müzesi (İngiltere)

3.4.1.1. Kent Polis Müzesi'nin Tarihi:

Kent Polis Müzesi, 1960 yılında polis teşkilatının geçmişinin toplum tarafından daha iyi bir şekilde bilinmesini amaçlayan polis memurları

tarafından polislerden toplanan hatıraların bir araya getirilmesiyle kuruldu. 1973 yılında ise müze emekli polis komiseri John Fail tarafından İngiltere'nin Maidstone kentinin polis karakolunun tavan arasında hizmete sokuldu. Yıllar içinde birçok memurun değişimiyle tavan arasındaki gezintiler pek de dikkate alınmadı. 1992 yılında ise daha çok ofis alanına ihtiyaç duyulmasıyla boşaltılıp kutularda depolandı fakat daha sonra tekrar Tarih Kurumunun yardımlarıyla müze 7 yıldır hizmet verdiği Boiler'daki şu an ki yerine taşındı. Birçok restorasyon ve onarım çalışmalarından sonra polis müzesi 25 Temmuz 1994 yılında tam olarak bu binada Kent lordu Lord Lieutenant tarafından hizmete sunuldu. Şu an hala Kent Polis Müzesi 150 yıllık Kent Polis Teşkilatının ve polisin tarihine ışık tutmaktadır.

3.4.1.2. Kent Polis Müzesi'nden Bazı Görüntüler:



Müzedeki sergilerden bir görüntü



2. Dünya Savaşı'nda Kent polisinin giydiği üniforma



Dünyanın en büyük asma kilidi

3.4.1.3. Kent Polis Müzesi'nin Düzenlediği Bazı Etkinlikler

Müze bünyesinde yıl içinde birçok etkinlik düzenlenmektedir ve bunlar çoğu zaman şehir halkının büyük ilgisini çekmektedir. Müzede sergilenenler ve düzenlenen etkinlikler sayesinde polis kuvvetleriyle ilgili öğrenilenler şaşırtıcı bulunmaktadır.

Müze bünyesinde yılın her haziran ayının 7'si polis ve askeri teşkilatı anma günü olarak kutlanır. Bu gün özellikle Falklands Savaşında emek vermiş polisler ve askerleri anmak için öne çıkarılmıştır .

26-27 Ağustos tarihleri kaçakçılık günü olarak bilinir. Bu günlerde ana tema kaçakçılık, banka hırsızlığı gibi konulardır. Bütün galeriler ve aktiviteler hırsızlık hikayeleri üzerine kurulur. Halka yönelik "kendi arıyor posterini yap" yarışmaları düzenlenerek ya da iz peşinde koşma delil toplama aktiviteleri düzenlenerek bu gün eğlenceli bir hale getirilir.

Yılın 7-8 Eylül günleri ise miras günleri olarak kutlanır. Normalde halka açık olmayan alanlarda 21. yüzyılda pekte haberdar olmadığımız hazinelere

yani deęerli tarihi alanlara ve binalara turlar dzenlenir. Bu turlar tamamen cretsiz olarak geręekleřtirilmektedir.

Yıl ięerisinde biręok sergide mzenin bir kısmının galeri olarak kullanılmasıyla mze ięerisinde aęılmaktadır.

Tm bu etkinlikler mze tarafından hazırlanan aylık programlarla ve mzenin internet sitesinden halka duyurulmaktadır.

Kent Polis Mzesi, Őehirdeki polis teŐkilatının tarihini yansıtan objelerin teŐkilatın yeleri tarafından mzeye baęıŐlanmasıyla bu gnlerine gelmiŐtir. Mzedeki biręok antifactlar mzeye daha fazla bunları kullanmayacak Kent polis memurları tarafından hediye veya baęıŐ olarak verilmesiyle elde edilmiŐtir. Mzeye yapılan en nemli baęıŐ ise Winston Churchill Cigar tarafından geręekleŐmiŐtir. Bunlar Gravesend Borough Polisinden kalma bir polis bisikleti, Borough polisinin yazdıęı bir el yazma kitap, saatler ve biręok ilginę ve Kent polisini anlatan fotoęraflardan oluŐur. Bu baęıŐ siteminin nesilden nesile aktarılmasıyla mzede halkın yararına sunulacak objeler artmıŐtır.

3.4.2 Hong Kong Polis Mzesi

3.4.2.1 Hong Kong Polis Mzesi'nin Tarihi:

Hong Kong Polis Mzesi 1964 yılında Polisin Tarihi Kayıtları Komitesi tarafından polis gçleriyle ilgili biręok nemli eŐyayı sergilemek amacıyla Hong Kong'da kuruldu. 1976 yılında Polis Genel Merkezi'ndeki sınırlı bir alanda hizmet vermeye baŐladı.

Polis mzesi drt galeriye blnmŐ Őekildedir. Bunlar; Oryantasyon Galerisi, Narkotik Galerisi, çl Toplumlar Galerisi ve Gncel Sergiler

Galerisidir. Müze toplam 570 metrekare alan üzerine kurulmuştur ve yaklaşık 600 sergilenen eşya aynı anda halkın hizmetine sunulabilir.

3.4.2.2.Hong Kong Polis Müzesi'nden Bazı Görüntüler



Oryantasyon Galerisi'nden bir görüntü



Narkotik Galerisi'nden bir görüntü



Güncel Sergiler Galerisi'nden bir görüntü

3.4.2.3.Hong Kong Polis Müzesi'nde Düzenlenen Etkinlikler

Polis müzesindeki Oryantasyon Galerisi, tarihi fotoğraflarla, tarihsel arşivlerle, üniformalarla, ekipmanlarla, silahlarla polisin tarihini ziyaretçilerine yansıtmaktadır. Burada düzenlenen önemli sergiler 1915'de bir polis memuru tarafından vurulan 'Sheung Shui Tiger'ın lideri, 1894'de sahtecilikte başarı göstermiş Duncan Macintosh gibi polis tarihine önemli katılarda bulunmuş kişilerin anısına düzenlenmektedir.

Müzedeki Narkotik Galeri'nde Hong Kong'daki narkotik problemlerine, sahte ilaççılığa, uyuşturucu madde ticaretine ve eroin üretim laboratuvarlarına dikkat çekmektedir.

Üçlü Toplumlar Galerisi, yerel üçlü toplumları, tarihlerini, onların yerleşim alanlarını ve aktivitelerini, inançlarını, törenlerini üyelerinin de yardımıyla gözlemleyip sergilemektedir.

Müzedeki bulunan Güncel Sergiler Galerisi temasal sergiler galerisidir. Burada zaman içerisinde değişim gösteren objelerin sergileri düzenlenmektedir. Trafik polislerinin, deniz polislerinin, polis merkezlerinin, polis üniformalarının değişimini göz önüne çıkaran sergiler bunlara bazı örneklerdir. Güncel sergilerin tümü Hong Kong polisinin dünü ve bugünüyle ilgilidir.

3.4.3 New York Polis Müzesi (Amerika)

3.4.3.1 New York Polis Müzesi'nin Tarihi:

New York polisi 160 yıllık bir tarihe sahiptir. Müze 1982 yılında New York polisinin zengin ve eşsiz tarihini muhafaza etmek ve 160 yıllık tarihi yansıtan koleksiyonları sergilemek amaçlı kurulmuştur.

New York Polis Müzesi düzenlediđi aile programlarıyla öğrencilere ve New York'un 5 kasabasındaki okullara düzenlediđi etkinliklerle eğitici bir rol de üslenmektedir. Müzede gerçekleşen sergiler, sosyal hizmet programları ve deđişik etkinlikler halka yönelik geliştirici nitelikte taşımaktadır. Müzenin, alınan stajyerlerle, düzenlenen gönüllü programlarıyla, kıdemli kişilere yönelik düzenlenen aktivitelerle toplumla New York Polisini kaynaştırmakta büyük etkisi vardır. Ayrıca müzedeki araştırmalar, dokümanlar, New York polisiyle ilgili bilgiler New York'un tarihine ışık tutmaktadır. Müze kapsamında New York Polis Teşkilatına uzun süre hizmet vermiş olan memurlarını anma ve ödüllendirme geceleri de düzenlenmektedir.

3.4.3.2 New York Polis Müzesi'nden Bazı Görüntüler:



Müzeden bir görüntü



1912 yılına ait silahlar



Ünlü cinayetler sergisi

3.4.3.3 New York Polis Müzesi'nin Düzenlediği Bazı Etkinlikler:

Müze bünyesinde yıllık takvimler şeklinde etkinlikler daha önceden planlanmış şekilde halkın hizmetine sunulmaktadır. Bu etkinliklerin birçoğu da çocuklar ve öğrencilere yöneliktir. 'Çocuğunuzu işe getirin günü' bunlardan biridir. Bu gün kapsamında her yaştan çocuğa nasıl bir New York polis memuru olunacağı anlatılmaktadır. 'Okul güvenlik günleri' de bunlardan biridir. Bu günde ise çocuğunuzu okul günlerinde nasıl koruyacağınız özel görevliler tarafından anlatılmaktadır. En çok ilgi görenlerinden biri ise 'Çocuk dedektif günleridir'. Bu etkinlik 5 yaş ve üstü çocuklar için organize edilip çocuklara delil toplama cinayeti çözme ve kendi ödülünü kazanma fırsatı verilmektedir.

Ayrıca müze bünyesinde birçok parti ve eğlencelerde düzenlenmektedir. Tatil partisi ve cadılar bayramı partisi de bu kapsamdaki partilerdendir.

Müze genç sürücülere yönelik de birçok etkinlik düzenlemektedir. 'Güvenli sürüşler günü' bu çerçevedeki günlerden biridir. Bu gün kapsamında genç sürücülere güvenlik teknikleri öğretilmektedir.

Müzedede polisiye roman yazarları da unutulmamaktadır. Şehrin önemli yazarları bugünlerde imza günü ve söyleşi amaçlı müze bünyesinde buluşmaktadırlar.

Polis müzesinin en etkin olduğu alanlardan biri ise sergilerdir. Her ay en az iki sergi New York halkının beğenisine sunulmaktadır. New York'un kadın polisleri sergisi bunlardan biridir. En çok ilgi gören sergilerden biride şehri değiştiren polisler sergisi olmuştur. Bunun nedeni ise son yıllardaki New York'taki terörist girişimlerin çokluğu ve bu konudaki çalışmaların halk tarafından merak edilmesidir bu yüzden de uzun süre müzede etkin kalmıştır.

3.4.4 Vancouver Polis Müzesi (Kanada)

3.4.4.1 Vancouver Polis Müzesi'nin Tarihi:

Vancouver Polis Teşkilatı Tarih Kurumu Kanada'da 1983 yılında bir yardım derneği olarak kurulmuştur. Kurumun en önemli görevi Vancouver Polisi'nin tarihine ilgi çekmek ve bu tarihi bir müzeyle koruyup tarihini yansıtmaktır. 1986 yılı Vancouver polisinin yüzüncü yıl kutlamaları yılı olmuştur ve bu çerçevede Vancouver Polis Yüzüncü Yıl Müzesi kapılarını halka açmıştır.

1996 yılından günümüze müzenin esas amacı öğretici programları genişletme, suçu önleme ve çağdaş bir polis teşkilatı sağlama olmuştur. Her yıl 4000'in üzerinde öğrenci müze tarafından düzenlenen programlara katılmıştır. Bu programlar 5-7 sınıflar için çocuk polis memurları programları, 8-10 sınıfları için polisliği araştırma programları, 11-12 sınıfları için ise adli tıp programlarıdır.

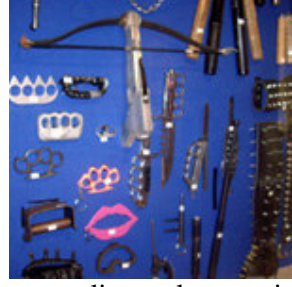
Müzenin koleksiyonu 20.000 objeden , belgelerden, fotoğraflardan, müzenin ve Vancouver polisinin tarihiyle ilgili yayınlanmış yazılardan meydana gelmektedir.

Müzenin başlıca destekçileri Vancouver Polis Teşkilatı, Kanada Mirasçıları ve Vancouver Vakfı'dır.

3.4.4.2 Vancouver Polis Müzesi'nden Bazı Görüntüler:



Müzenin ana galerisinden bir görüntü



Vancouver polis araçları sergisi



Geçmişteki polis yöntemleri ve materyalleri



Silah koleksiyonları



Adli suçlar sergisi



Sahte para sergisi

3.4.4.3 Vancouver Polis Müzesi'nin Düzenlediği Bazı Etkinlikler:

Müze kapsamında kamu programları ve okul programları düzenlenmektedir. Kamu programlarında Vancouver Polis Müzesi sürekli devam eden ve genişleyen değişik programları halkın hizmetine sunmaktadır.

Çocuklar için adli tıp programı kamu programları dahilinde yürütülen etkinliklerden biridir. Bu programda polis dedektiflerinin nasıl delilleri toplayıp nasıl analiz ettikleri anlatılmakta bunları katılımcıların kendi kendilerine uygulamaları sağlanmaktadır.

Diğer bir kamu programı ise şehrin değerlerine yürüyüş programıdır. Bu program çevresinde Vancouver şehrinin önemli ve tarihsel mekanlarına turlar düzenlenmekte ve bu şehirde geçmişte önemli suçların işlendiği yerlere dikkat çekilmektedir.

Kamu programları çerçevesinde düzenlenen programlardan biride yaz gençlik grup programlarıdır. Bu programda yaz aylarında gençler için kamplar ve müze içerisinde çeşitli etkinlikler düzenlenmektedir.

Vancouver Polis Müzesi 4 ile 12. sınıflar arası öğrenciler için eğitim programları da düzenlemektedir. Çocuk polis memurları programı, polisliği araştırma programı, adli tıp programı bunlardan bazılarıdır.

Müze çerçevesinde yıl içinde birçok sergide halkın beğenisine sunulmaktadır. Ayrıca müzenin hatıra mağazası da ziyaretçilerin müzeden küçük anılarla ayrılabilmesi için hizmet vermektedir.

3.5 Türkiye’de Polis Müzeleri

3.5.1. Polis Müzeleri Yönetmeliği

Resmi Gazete Tarihi: 05/04/1985

Resmi Gazete Sayısı: 18716

İçişleri Bakanlığında:

I. BÖLÜM : Genel Hükümler

I. KISIM : Amaç, Kapsam, Tanımlar

Amaç

Madde 1 - Bu Yönetmeliğin amacı, emniyet teşkilatının başlangıcından itibaren kuruluş olarak geçirdiği safhaları, hizmette kullanılan her türlü araç ve gereçleri tesbit etmek, toplamak ve tarihi gelişimi içerisinde sergilemek ve bu suretle emniyet teşkilatını halka tanıtmak üzere kurulacak olan Polis müzelerine ait esasları düzenlemektedir.

Kapsam

Madde 2 - Bu Yönetmelik, Polis müzelerinin teşkilatı ile işleyişine ait hususları kapsar.

Tanımlar

Madde 3 - Bu Yönetmelikte geçen deyimlerden;

Bakan : İçişleri Bakanını,

Genel Müdür : Emniyet Genel Müdürünü,

Genel Müdürlük : Emniyet Genel Müdürlüğünü,

Müdür : Polis Müzesi Müdürünü,
Birim: Emniyet Genel Müdürlüğünün Merkez ve Taşra Kuruluşlarını,
Özel Müzeler Yönetmeliği : 22/01/1984 tarih ve 18289 sayılı Resmi Gazetede yayımlanan "Özel Müzeler ve Denetimleri Hakkında Yönetmelik"i ifade eder.

II. KISIM : Dayanak ve Kuruluş

Dayanak

Madde 4 - Bu Yönetmelik, 21/07/1983 tarih ve 2863 sayılı Kültür ve Tabiat Varlıklarını Koruma Kanununun 26 ncı maddesine istinaden hazırlanmıştır.

Kuruluş

Madde 5 – Polis Müzeleri Genel Müdürün teklifi Bakanın onayı ile Özel Müzeler Yönetmeliğindeki esas ve usullere göre açılır.

Müzeler, müstakil bir birim olarak kurulabileceği gibi şekil ve şartları Özel Müzeler Yönetmeliğinin 6. maddesine uygun olmak kaydıyla teşkilat birimlerinin bünyesinde de kurulabilir.

Bir birimin bünyesinde açılması halinde müze, Genel Müdürlüğe bağlı olarak, o birimin amiri tarafından görevlendirilecek müze müdürü vasıtasıyla yönetilir. Diğer müze personeli de bağlı olduğu birimin amiri tarafından görevlendirilir.

II. BÖLÜM : Müze Personeli ve Görevleri

Müze Personeli

Madde 6 - Polis Müzelerinde;

a) Müze Müdürü,

- b) Uzmanlar,
- c) Mutemet,
- d) Koruma görevlileri,

bulunur.

İhtiyaca göre başka personel de görevlendirilebilir.

Müze Müdürünün Görevleri

Madde 7 - Polis Müzeleri, müdürleri tarafından idare edilir.

Müze Müdürleri;

a) Emniyet teşkilatının yapısı ve görevini yerine getirmesi sırasında kullanılan teknikleri tarihi gelişimi içinde araştırma,

b) Teşkilatta kullanılan araç, gereç, doküman ve başka eserlerin kronolojik bir sistem içinde teşhir edildiği bölümler meydana getirmek,

c) Emniyet teşkilatı bünyesi içinde ve dışında araştırmalar yapmak, bu araştırmalarda tesbit edilen ve polis tarihi bakımından önemli nitelikte görülen değerli eşya ve belgeleri toplamak, özel kurum veya kişilerdeki Polisin tarihi geçmişiyle ilgili müzeye konacak nitelikte olan eser ve belgeleri bağış yoluyla veya satın alarak müzeye kazandırmak için Genel Müdürlüğe tekliflerde bulunmak,

d) Emniyet teşkilatı mensupları arasından, üstün başarılarıyla gelecek nesillere örnek olan çalışmalarını görülenlerin tesbitiyle, bunların gelecek nesillere tanıtılmasını sağlayıcı faaliyetlerde bulunmak,

e) Genel Müdürlükçe uygun görüldüğünde teşkilatın her türlü faaliyetlerini fotoğraf, belge, araç ile tanıtmaya yönelik sergiler düzenlemek,

f) Yabancı ülkeler polis teşkilatları ile Türk polisinin spor, ziyaret, işbirliği gibi karşılıklı ilişkileri sonucunda diğer ülke polis teşkilatlarınca hediye edilen ve o ülkenin polisini tanıtır nitelikteki her türlü eşya ile kazanılan ödüllerin toplanıp sergilenmesini sağlamak,

g) Genel Müdürlükçe emir verildiğinde, teşkilatın geçmiş faaliyetlerini tanıtmaya yönelik dergi, kitap, rehber, broşür, katalog, fotoğraf, albüm hazırlamak ve yayımlamak, film şeridi, dia, ses bandı, video vb. gibi göze ve kulağa hitap eden dokümanlar hazırlamak arşivlemek,

h) Basında teşkilat ile ilgili çıkan yayınları arşivlemek ve gerektiğinde sergilemek,

ı) Müze dışında teşkilat birimlerinde bulunan müzelik eser niteliğindeki taşınır ve taşınmaz eşyanın tesbiti ve korunmasını sağlamak,

j) Müze hizmetlerinin aksatılmadan yürütülmesini sağlamak ve müzenin çalışmasını planlamak,

k) Müzenin eğitici, kültürel vb. faaliyetlerini de içine alan yıllık çalışma planı ve programlarını hazırlamak,

l) Müzeye ait bulunan taşınır ve taşınmaz eserlerin korunmasını, envanter kayıtlarının tutulmasını ve fişlerin düzenlenmesini sağlamak,

m) Müzenin güvenlik tedbirlerini almak,

ile görevlidir.

Uzmanların Görevleri

Madde 8 - Uzmanlar;

a) Kendilerine teslim edilen müzelik eserlerin emniyet, koruma, bakım, depolama, teşhir, etiketleme, envanter, katalog, fişleme, tasnif ve düzenleme işlerini yapmak,

b) Müze dışındaki emniyet birimlerinde bulunan ve müzelik eser olarak değerlendirilen eserlerin sicillerini tutmak ve durumlarını takip etmek,

c) Müzede ilmi çalışma yapacaklara yardımcı olmak, ziyaretçi gruplara rehberlik etmek,

d) Müzenin sayım, muayene, satın alma, müzelik eser belirleme, müzelik eser fiyat tespit komisyonlarına katılmak ve kendilerine teslim edilen bölümlerin yıl sonu sayım cetvellerini hazırlamak,

e) Müdürün vereceği diğer işleri yapmak,

ile görevlidir.

Mutemedin Görevleri

Madde 9 - Mutemet, Ayniyat Yönetmeliğine uygun olarak müzede bulunan demirbaş, mefruşat ve diğer eserlerin kayıtlarını tutmak, bunları varsa bölüm memurlarına zimmetle teslim etmek, demirbaş listelerini hazırlayarak, müdüre onaylatmak ve ilgili yerlere asmak, her yıl sayım cetvelleri düzenleyerek Genel Müdürlüğe gönderilmesini sağlamak ve müdürün vereceği diğer işleri Ayniyat Yönetmeliğine göre yapmak ile görevlidir.

Koruma Görevlileri

Madde 10 - Koruma Görevlileri;

a) Müzenin dış güvenliğini sağlamak,

b) Ziyaretçilerin müzedeki eserlere zarar vermesini önleyecek tedbirleri almak, ziyaretçilerin davranışlarını göz altında bulundurmak,

c) İzinsiz müzeye giriş ve çıkışlara engel olmak,

d) Müdürün vereceği diğer işleri yapmak,

İle görevlidir.

III. BÖLÜM : Son Hükümler

Geçici Madde 1 - Halen çeşitli birimler veya şahıslar elinde bulunan ve müzeye alınması uygun görülen eserler veya eşyaları tesbit üzere Genel Müdürlükçe bir komisyon meydana getirilir.

Müzenin hazır hale getirilmesi, bu komisyon marifetiyle sağlanır.

Bir araya toplanan eserler Ankara Polis Eğitim Merkezi Müdürlüğüne muhafaza edilir.

Geçici Madde 2 - Birimler müzede teşhirinde fayda gördükleri eser, eşya ve sair kaynakları, Yönetmeliğin yürürlüğe girmesini takip eden 3 ay içinde Genel Müdürlüğe gönderirler.

Geçici birinci maddede sözü edilen komisyonun uygun gördükleri muhafaza altına alınır.

Yürürlük

Madde 11 - Bu Yönetmelik Resmi Gazetede yayınlandığı tarihten itibaren yürürlüğe girer.

Yürütme

Madde 12 - Bu Yönetmeliği İçişleri Bakanı yürütür

3.5.2 İstanbul Polis Müzesi:

İstanbul Polis Müzesi, 2002 yılında kapanan 29 karakoldan biri olan Cibali Karakolunun yerinde 2006 yılında açılmıştır. Bu karakol bugüne dek tiyatro oyunlarına ve filmlere konu olan tarihi Cibalikapı'nın yanındaki karakoldur. Atıl halde duran ve İstanbul' a kazandırılması düşünülen Cibali Karakolu polisin bir simgedir, bugün hala oyunu oynanmakta filmleri de izlenmektedir. Bu polis müzesi oluşturulurken Şişli Emniyet Müdürlüğü'nün bodrum katında bulunan Cibali Karakolu'nun fotoğrafları, çerçeveleri ve daktilosu, polisin elindeki malzemeler kullanıldı ancak ağırlıklı olarak polis kıyafetleri modacı Faruk Saraç tarafından sergilendi ve masrafları karşılandı.



Şekil 3.3.1. Polis Müzesinden görüntüler



Şekil 3.3.2. Eski Polis Teşkilatı kıyafetleri



Şekil 3.3.4. Polis Müzesinde sergilenen radyo alıcısı



Şekil 3.3.6. Zoralım silahlar



Şekil 3.3.9. Eski teşkilattan bir oda

SONUÇ

Müze, müze olgusu, müze eğitimi ve polis müzeleri hakkında kapsamlı olarak yapılan çalışmada şu noktaya varılmıştır.

Müzeler bir zamanlar insanlara kasvetli, belirli bir güzergahı olan sıkıcı bir ortam gibi görünüyordu alınan eğitim seviyesinden, kişisel tercihlerin ve bireyselliğin ön plana çıkmasıyla bilgilerine göre istedikleri gibi gezebilecekleri inceleyebilecekleri bir müze istemeye başladılar ve teknolojinin de gelişimiyle bu fikirlerini uygulamaya soktukları görülmektedir. Müzelerde geçmiş dönem eserlerine yer verilmesi, müzenin tüm sanat yapıtlarının sahibi olması ve bu yüzden durağan hale gelmesi, bu mekanların bir kez gezildiğinde, her şeyin görüldüğü izlenimini yarattı. Bununla beraber geleneksel müzecilik anlayışının temelini oluşturan bazı faktörler insanlara sıkıcı gelmeye başladı bu nedenle müzelerde geçici sergiler ile sürekli değişim içinde olan yerler haline getirilmeye çalışıldı. Bundan sonra zamanla gelişen sanal ortam olanakları, dünyanın birçok farklı bölgesindeki müzelere ulaşma imkanı tanıdı. Müze kavramının gelişiminde, eğitim ve sergileme fonksiyonlarının ön plana çıkmasında teknolojinin de etki yandısanamaz hale geldi. Eskiden insanlar, müzeye adım attıktan sonra eğitilebiliyorlardı; oysa günümüzde müzelere dünyanın her yerinden ulaşabilmek mümkündür. Bu kolaylık sayesinde insanlara müzeleri sevdirmeye çalışılabilir, özellikle çocukların müze eğitimlerini arttırabiliriz. Araştırmalarım sonucunda şunu söyleyebilirim ki ülkemizde müze eğitimi dünyaya göre, özelliklede araştırmalarımın konusu olan polis müzelerinde müze eğitimi pek de istenilen yere gelememiştir. Dünyada bu konuyla ilgili pek çok program ve eğitim

takvimleri uygulanırken ülkemizde ki polis müzesinin henüz bir internet sitesi bile bulunmamaktadır. Ülkemizdeki polis müzesi sadece müzecilik anlayışıyla halkın hizmetindedir oysa hiçbir eğitici faaliyet söz konusu değildir. Dolayısıyla buraları müze eğitimin verildiği merkezler konumuna getirmek amaçlı dünya üzerindeki diğer polis müzeleri örnek alınabilir. Çeşitli eğitim paketleri hazırlanıp, belirli günlerde konferanslar ve seminerler düzenlenip halkın ilgisi çekilebilir. Müze eğitimi müze içine sıkışılmayıp müze dışındaki polis merkezlerine, şehrin tarihi yerlerine turlar düzenlenip eğitim buralarda da devam ettirilebilir. Ayrıca çocuklar için çeşitli etkinlikler planlanabilir her yaştan çocuğun seviyesine uygun okullara yönelik eğitim programları hazırlanabilir. Müze içine kurulan kütüphane ve arşivlerle halka kolay yoldan bilgiye ulaşabilmenin yolları sunulabilir. Müze bünyesinde gösterilecek filmler ve sunumlar görsel yoldan eğitimin bir parçası olabilir. Bunların yanı sıra ülkemizdeki önemli gün ve haftalar müze bünyesinde kutlanabilir bunlara en iyi örnek polis haftasıdır. Müze şehre gelen önemli konukları ve yazarları misafir eden onları halkla buluşturan bir merkez haline getirilebilir ve söyleşiler ve imza günleri düzenlenerek halkla kaynaştırma imkanı tanıyabilir. Böylece bu müzeler olağan müze anlayışından çıkıp aynı zamanda bir eğitim merkezi halini de almış olur.

Çalışmamın asıl konusu olan polis müzelerinin dünyada ve ülkemizdeki durumlarını inceleyerek kendimce geri kalmış belki de atlanmış bir müze çeşidine ışık tutmaya çalıştım. Bu çalışmada dünyadaki ve ülkemizdeki polis müzeleri ve buradaki müze eğitimi arasındaki fark aşık bir şekilde ortaya konmaktadır.

İSTANBUL EMNİYET MÜDÜRLÜĞÜ

GEÇMİŞTEN GÜNÜMÜZE



POLİS KİYAFETLERİ

Nisan 2006

Yapım: Faruk Sarı

Osmanlı Dönemi Polis Kıyafetleri

Subaşı

“Evranoz adlı Sultan Murat’ın bir sübaşısı var idi. Gayet bahadır ve serfinaz kişi idi.” Böyle diyor Katip Çelebi Cihannüma’da... Bahsi geçen kişi Osmanlı’nın ilk devir fütühattının en cihangir komutanlarından Gazi Evranoz Bey’dir. Buradan anlaşılmaktadır ki kuruluş döneminin zabıta yapılanmasının temel taşı sübaşıdır. Sü eski dilde asker-ordu demektir. Ve eski devirde bütün zabıta hizmetleri sübaşıdan sorulur. Ancak çağ ilerledikçe sübaşının mevkii ve görevleri giderek küçülür. Osmanlı’nın ileri dönemlerinde sübaşılar artık subaşı diye anılmaya başlanır.



“There was a mayor, during Sultan Murat’s time, whom was called “Evranoz”. He was a very brave and walking tall man”, says Katip Chelebby in his book called The Map of The World.This mentioned person, is the Commender Ghazi Evranoz, the Master, who was a conquerer during the initial years of the Ottoman conquests. That we clearly know that during establishment years, the municipal police force’s basic stones were the mayors. The word of “Su”, in the ancient language, meant soldier-army and in these ancient periods all the munucipality duties were under the mayor’s responsibility. The more years proceeded, however, the mayor’s responsibilities and duties are weakened. On the proceeded years the mayor’s were called as “Subasi” .

Yeniçeri Ağası

Osmanlı devleti, halkın canını, malını ve namusunu, yeni askeri yapılanmada bütün bir cihan imparatorluğunun en güçlü zaptiyesi haline gelen Yeniçeri Ağası'na teslim etti. Yeniçeri Ağa'sının rütbesi Beylerbeyiydi. Ağa, günümüzün Orgeneraliydi. Yeniçeri Ocağı ile Acemi Ocağı işlerinden sorumluydu ama sivil görevleri de vardı. Başkent in güvenliği ile sarayın korunması ve bir de esnafın denetlenmesi Yeniçeri Ağa'sının görevlerindendi.



The Ottoman entrusted his nation's life, properties and rectitude to Head of Janissaries whom are became the strongest "Zaptieh" -police- of his world empire. The Head of Janissaries rank were overlord. It's mean today's Full General. However he was responsible of Janisarry Troops and Recruitment Troops, he has some civil missions such as the safety of capital, guarding of the palace and inspection of tradesmen.

Kullukçu Çavuşu

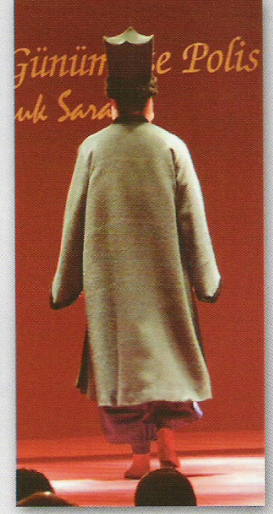
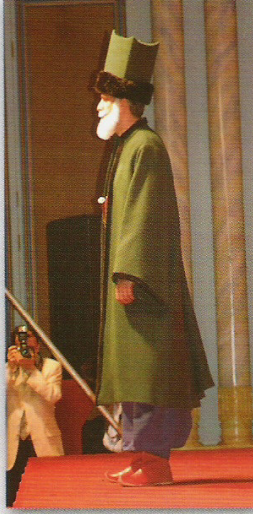
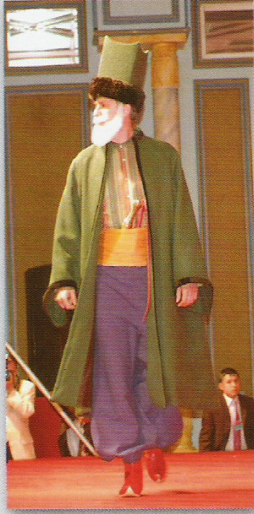
Kullukçu, Yeniçeri ortalarının meşhurlarından 32. ortada yetişir. Yapılan savaşlarda 32. ortanın büyük yararlılıkları görülmüştür. Kullukçunun görev yeri "kulluk" ya da "kolluk" denilen yerdir. Kulluk neferine de karakul derler ki "karakulhane" isminin ondan geldiği söylenir... Karakullukçu belinde iki bıçak, kuşağında bir zille devriyeye çıkardı. Devriye esnasında şüpheli gördüklerini ve fenersiz gezenleri yakalardı. Sorumlu olduğu bölgenin emniyet ve asayişini sağlayıp bu bölgenin halkını koruyan kullukçuya yaptığı hizmetin karşılığı yine o bölgenin halkı tarafından verilirdi ve buna da kulluk ve yasakçı hakkı denilirdi.



The Kullukçu, was trained in 32nd. Brigade, which was well-known of the Janissary unites. The 32nd. Unit had made tremendous bravery during wars. The duty place of the kullukçu's were called as "kulluk-servitude" or "kolluk- police force". The kulluk soldiers were also called "karakul-blackkul" also said the name of "karakulhane-black-kul-home" became from that origin. He used to go patrolling, with two daggers and a jig stucked into his belt. He used to catch the ones who had no lantern and were suspicious, during this patrolling. His pension was paid by the surrounding people, who was protechting and keeping up the security of the neighborhood. This payment was called the right of kulluk or the right of prohibitor

Böcekbaşı

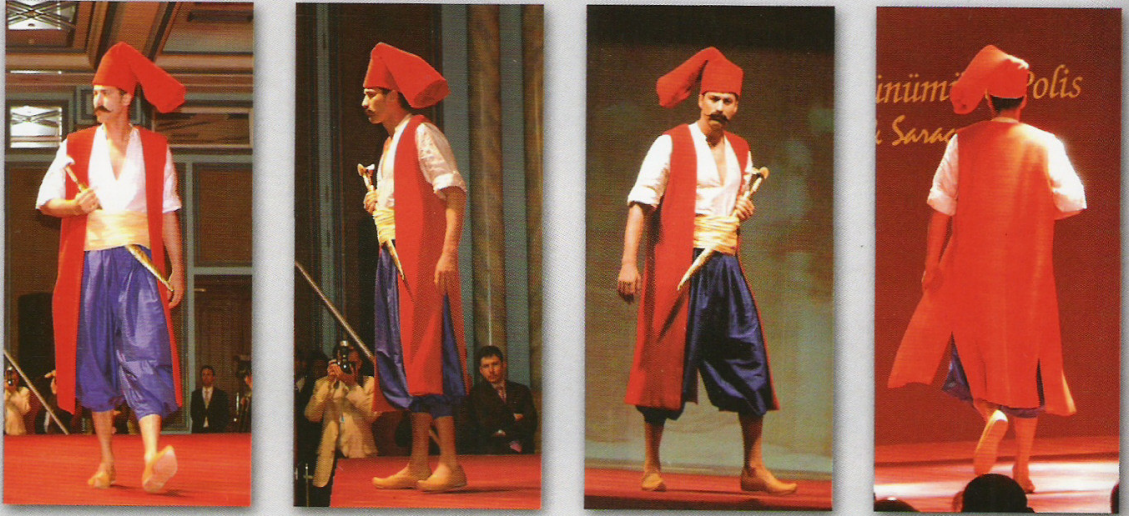
“Adıma “Böcekbaşı” derler; hırlının hırsızın, belalının uğursuzun korkulu rüyasıyım.” Böcekbaşı emrinde tövbekekar sabıkalılar çalıştırır, böylece suçluları kolayca yakalardı. Yakalanan suçlunun gideceği yer de; ya yeniçeri ocağı, ya ağa kapısı ya da babacafer zindanları olurdu. Zamanın teşkilatında infaz memuru gibi çalışan Böcekbaşı'nın suçluya ceza verme yetkisi de vardı. Böcekbaşı işlenen suçta göre el kestirir, kol kestirir hatta uslanmaz suçluları astırabilirdi.



“I am called “bocekbasi”, I am the nightmare of the dependables and thieves, calamitous, and inauspicious.”The Bocekbasi had the sworn off old offerders under his services and used to catch the crime convicted people, easily. The seized convicted, had either go to Babacafer jails or to janissary units or work for a leader. The Bocekbasi, who also was working like an executive officer, had the power of determining penalty to the felons. Regarding to the convicted crime, the Bocekbasi, might cut off hand, arm and even hang the continuous offerders

Bostancıbaşı

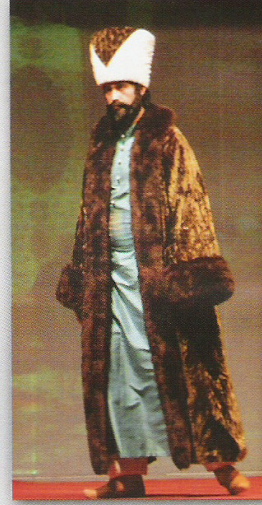
Bostancı ocağı doğrudan saraya bağlıydı ve bu ocağa, devşirme usulüyle toplanan acemi oğlanların en güçlü en yapılı olanları alınırđı. Bostancıbaşının görevi savaş meydanında ordusunun başındayken de, Boğaz'da saltanat kayığıyla safa yaparken de padişahı korumaktı. Sayıları iki-üç bin kadar olan Bostancılar, İstanbul'dan başka Edirne ve Gelibolu Sarayları'nı da korurlardı. Bereta denilen bir külah takar, kırmızı kaftan, mavi şalvar giyerlerdi. Kuşaklarında kıymetli taşlarla bezenmiş hançer taşırlardı.



The troop of guardsmen (Bostancı ocağı) used to be tied to the Palace directly, the raw recruit soldiers who were being drafted to this unite were taken by (devşirme) recruiting boys for the Janissary corps system, amongst the ones who were husky and strong. The Commander of Guardsman's (Bostancıbaşı) duty was to protect the Sultan, while he was having good time on the bosporos and also protecting him when he was leading his armies at war. Their number were between two or three thousands. They were protecting Gelibolu and Edirne palaces. They were wearing a conical hat, called bereta, red robe of honor, blue buggy trousers. Also carrying a dagger ornated by precious stones, on their belts.

Asesbaşı

Ases teşkilatı İlhanlılar'dan Selçuklulara, Selçuklular'dan da Osmanlı'ya geçti. İstanbul'da ilk ases teşkilatı şehrin fethinden hemen sonra Fatih Sultan Mehmet tarafından kuruldu. Aseslerin görevi önceleri geceleri halkın güvenliğini sağlamaktı ama sonraları Asesbaşı Subaşıyla birlikte şehrin asayiş ve inzibatıyla meşgul olmaya başladı. Asesbaşının bir önemli görevi de, şehir içinde yola çıkması sırasında veziriazama refakat etmek, Cuma namazına giderken geçtiği yolların güvenliğini sağlamaktı.



The Ases (Police) Organization, sled to Seljuks from Ilkhanids. And also passed on to Ottoman's. The first police organization was established, just after the capture of city and by Sultan Mehmet, the Conqueror. The main duty of those asas were to protect the populations security at nights. But later on, the chief of police and the mayor became the protecters of the rules and publicorders of the city. One of the important duty of the Asesbasi was to escort the prime minister in the city, while he was at the control patrolling and were saving the road's security.

Anadolu Zaptiyesi

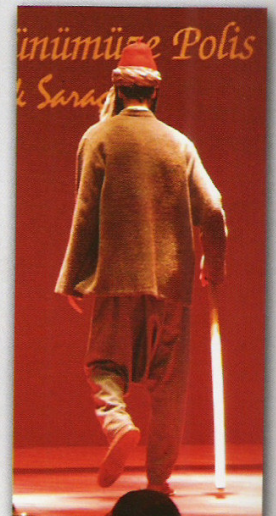
İmparatorluk başkentinde zabıta işlerini üstlenen görevliler ne kadar çeşitli ise taşrada da o derece çeşitliydi. Yeniçeri Ocağı'nın ortadan kaldırılmasından sonra ise taşrada emniyeti tesis etmek Anadolu Zaptiyesi'nin işi oldu. Taşrada hükümet emirlerini uygulamaya memur bütün görevliler ve yolu taşraya düşen devlet erkani onun korumasındaydı. Anadolu Zaptiyesinin, kuşağının üstünde ortası ay yıldızlı siyah bir palaska vardı ve zaptiye bu palaskaya siyah kınlı bir kasatura takardı



As the variety seemed, at the capital city of the empire, on the security works, this variety also had at the outer parts. After the cancellation of the janissary organization, to provide security on the outer fields belonged to the Anatolian Zaptieh. At the provinces, all the dutied officers who were obliged to follow up the governments orders and the cabinet ministers who were visiting the place were, all, under their protections. The Anatolian Zaptieh, used to carry a black cartridge, which had a cresend and a star in the middle. The zaptieh used to set up a black sheathe and a sword bayonet within

Bekçi

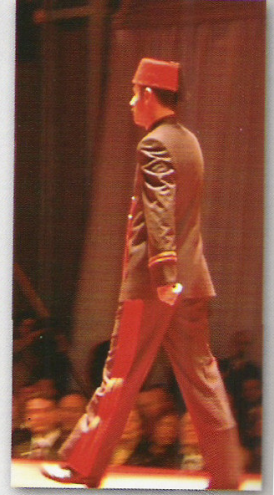
Başlangıçtaki görevi geceleri güvenliği sağlamak olan asesler zaman geçtikçe bu görevlerinden uzaklaştı ama bekçiler yüzyıllar boyunca bir gece olsun gözlerini kırpmadı. Bekçi, karda kıyamette, fırtınada yağmurda, her geceyi selamle sabaha kavuşturdu. Osmanlı döneminde elinde kalın bir değnek taşır, bu değnekle saatte bir yere vururdu... Değneğin gecenin boşluğunu dolduran tok sesi masum insanlara huzur, suçlulara korku verirdi.



The Ases, whose first duty was to keep the security at nights, had become distant in time but the night-watchmen were on this duty for many centuries along. These watchman, under snowing, and rain, at storms etc. were reaching the night to morning in correctness. He used to carry a big stick in his hand and used to hit on the ground once on every hour. The deep voice of the stick at night, used to give easiness to the innocent people and frightening the offenders

Tanzimat Dönemi Polisi

Osmanlı ülkesi epeyce geç kalmış da olsa yüzünü artık çağdaşığa yeniliğe dönmek istiyordu. Ancak, Osmanlı'yı nesiller boyunca savaş meydanlarında muzaffer kılmış Yeniçeriler şimdi yenileşmenin önündeki en büyük engeldi. Bu engel 1826 yılında ortadan kaldırıldı ve asayiş işleri İhtisap Nezareti'ne bağlandı. Tanzimatın polisi de artık batılı meslektaşları gibi üniformasıyla görevinin başındaydı



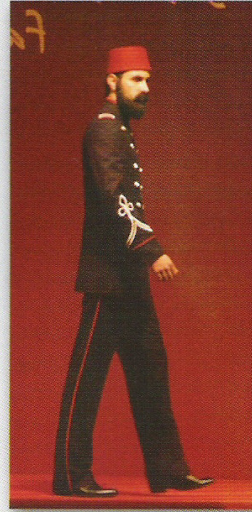
Inspite of notable delay of the Ottoman Country, he was wishing to turn his face to the contemporarity and reforms. However the Janisaries, made him to the triumphant along the generations, now they had already been a greatest obstacle against to reforms. This obstacle cleared in 1826 and public order affairs attached to Ministry of Responsibilities. The new Police of the reforms on duty with his uniform, such as his European colleagues.

Zaptiye Süvari Ağası

“Haykırdı ak tolgalı beylerbeyi ‘ilerle’
Bir yaz günü geçtik Tuna’dan kafilelerle

Şimşek gibi atıldık bir semte yedi koldan
Şimşek gibi Türk atlarının geçtiği yoldan”

Ve tanzimat döneminde şehrin duvarları
zaptiye süvarisinin atının nal sesiyle yankılandı.



“The white helmeted governer-general screemed “Attack”
On a summer day we passed over the Danube with convoys.

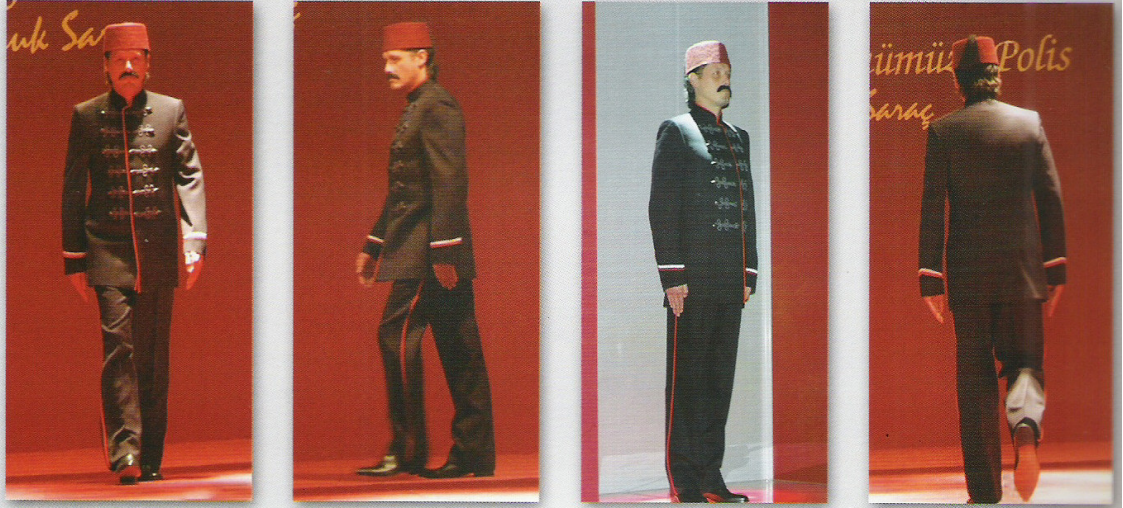
We had attacked to a part by seven divisions, like lightening
On the path that the Turkish Horses passed like lightening...

The city walls were echoed with the voice of horse-shoes,
at the period of Administrative Newness.

Meşrutiyet Dönemi Polisi

Tanzimatın getirdiği değişimle İstanbul ve taşrada görev yapan zaptiyenin çeşitliliği ve dağınıklığı giderilmekle birlikte yine de asayiş hizmetinde eşgüdüm sağlanamadı.

Ancak 12 Rebiü'l Evvel 1261 yani 10 Nisan 1845; Osmanlı ülkesinde bir dönüm noktasının tarihi olacaktır. Bu tarihten sonra artık ülkenin tamamında emniyet, polis kuvvetleri tarafından sağlanacak, asayişin temininde başıbozukluk ve dağınıklık son bulacaktı. Türk Emniyet Teşkilatı birinci meşrutiyetin en önemli kazanımlarından biriydi. Ve artık bu mülkün polisi, üzerine giydiği üniformanın omuzlarına yüklediği sorumlulukla halkının yanbaşında, halkının hizmetine amadeydi.



The alternation provided by the reforms period caused the variety and disperseness of zaptieh were diminished, but not thoroughly terminated and yet the co-operation couldn't be accomplished. However, in 12.Rebiu'l evvel 1261, which is 10.April.1845: would be a date for a turning point's. After of this date, security on all of the country, would be provided by the police forces and the untidiness, disperseness and irregularity on security organizations would be terminated. One of the most important gain of the First Constitutional Monarchy Period was the Turkish Police Organization.

And now this property's police is being ready to be just around the citizens and their service, with his responsibilities loaded on his uniform.

Serkomiser

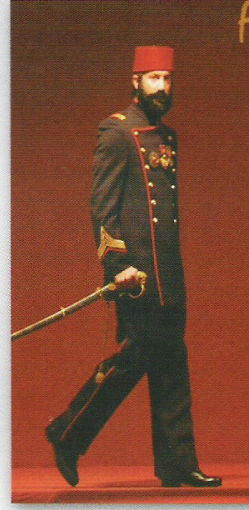
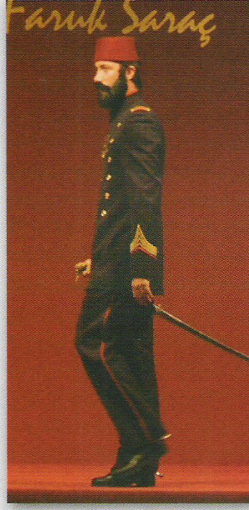
Zaptiye Müşirliği'nin kurulduğu dönemde şehirdeki asayişten sorumlu polis teşkilatının üniformalı en büyük amiri Serkomiser'di. Belindeki kemerin sarı metal tokasında polis yazısı olan Serkomiser aynı kemerin sol tarafına iki silah takardı. Bu silahlardan biri siyah rujan kılıfı içinde bir tabanca, diğeri ise pırıl pırıl nikelajlı bir kılıçtı. Serkomiser astlarının hem amiri hem de eğitim ve disiplininden sorumlu öğretmeniydi.



During the time, when the Zaptiyeh Marshalcy were formed the Head-Commissioner (Serkomiser) of the city was the highest ranked officier who were in charge of the city's security and also in uniform. He was hanging two weapons on the left side of his belt and having a yellow metal buckle, written "police" on, One of these weapons was a pistol in a black patent leather cover, the other one was a bright nickeling sword. The Serkomiser was a superior ranked officer for his inferiors and also a teacher responsible from their discipline.

Alaybeyi

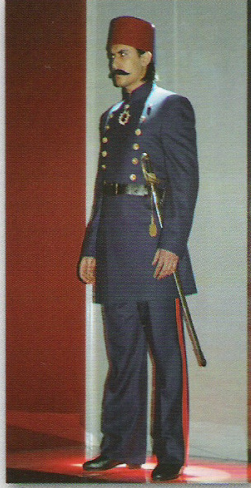
Şehirlerde ve köylerde görev yapan zaptiye alayının komutanı miralay rütbeli alaybeyiydi. Kılıcını, önünde çift sıra ay yıldızlı metal düğmenin sıralandığı lacivert ceketinin altından kuşanırdı. Ayağında mahmuzlu siyah çizmeler olan bu üst rütbeli zaptiye amiri, belli periyodlarla görev bölgesini teftiş eder, vatandaşların şikayetlerini dinlerdi. Alaybeyi vilayetteti zaptiye meclisinin aldığı kararlarda söz sahibiydi.



He was the head of "Zaptieh Regiment" serving at the cities and villages who has colonel rank. He was swording under his dark blue jacket with twin lane buttons. This high ranked zaptieh commander with spurred top boot, inspects his responsible area in several periods and listen the citizens complains. He was authorized by the decicion of city council.

Piyade Zabiti

Piyade Zabiti'nin görevi, kendisine bağlanan karakol ve mıntukaların nizam, intizam ve güvenliğini sağlamaktır. Çıkması muhtemel olayları önlemek, önlenemeyen olayların fail ve delillerini toplayıp kadınlıklara sevk etmek de onun görevleri arasındaydı. Ama Piyade Zabiti'nin en önemli görevi, savaş çıkması halinde bedenini, varlığını vatana siper etmektir. Zabitin ceket yakasının altındaki yedi köşeli yıldızda rütbesinin işareti bulunur, Metal tokalı siyah palaskasına siyah kınılı ve kabzalı kılıç takardı.



An Infantry Officer's duty was to provide regularization and order of their provinces and police stations. To preventing of possible disorders, to collecting proofs about unprevented disorders, to catching of subject individuals about cases and to take them to the Khadis were also under his responsibilities. The Moreover, an Infantry Officer's primary mission is to guard his body for the country in case of a warfare.

At the beneath of the officier's jacket collar, he had a seven cornered star which was reflecting his rank. He was carrying a metal buckled black bandolier and wearing a black sheathed sword with handle.

Polis Memuru

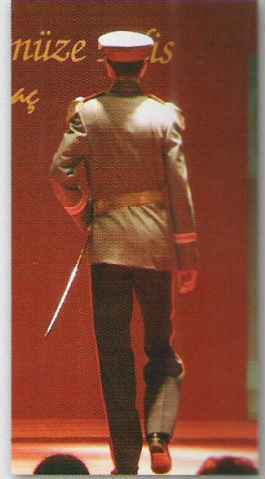
İkinci Meşrutiyetin getirdiği yeniliklerden biri de 1913 tarihli Polis Nizamnamesi oldu. Genç polis adayları artık Öğretmen Emniyet Müdürü İbrahim Feridun tarafından yazılan “Polis Efendilere Mahsus Terbiye ve Malumat-ı Meslekiye” adlı kitapla mesleğe hazırlanıyordu. Palaskasının sağ tarafında tabanca, sol tarafında meç taşıyan Türk Polisi başına da artık fes değil, ay yıldızlı kasket takıyordu



One of the reforms brought by the second constitutional monarchy was Police Regulations dated 1913..The young police nominees were getting prepared for the works under the system which was written in the book of the “Professional Information for Education of Police Gentleman” by the teacher master of police İbrahim Feridun. The Turkish police was wearing a visor hat with a star and crescent badge, instead of a fez. Also carrying a pistol on the right side of his bandolier and a Rapier on the left.

Merkez Memuru

Meşrutiyet Dönemi'nde kurulan Polis Okullarında aldığı eğitimi; halkın emniyeti ve ülkenin asayişi için kullanan polis sınıflarından biri de Merkez Memurlarıydı. Bütün merkezlerde birinci derece amir olarak görev yapan Merkez Memurları günlük kıyafetinde palaskasının sağ tarafına tabanca takar, törenlerde ise beyaz sırma kemer ve kılıç kuşanırdı. Merkez Memurları Cumhuriyet Döneminde de 1931 yılına kadar görevlerine devam ettiler.



One of the Police class at the Police schools, which was formed during the time of constitutional monarchy, was The Headquarter Officer's Class. They were using the taken education on behalf of the peoples benefit and country's security. These central officers were doing jobs as the first degree commanding officers and used to wear, in the daily life, a pistol on the right side of the bandolier, but wearing white silver thread belt and sword at the ceremonies. The Headquarter Officer had worked until 1931 even in the republic years.

Polis Müdürü

Meşrutiyet döneminde açılan İstanbul dışındaki bütün polis okulları birinci dünya savaşı ve onu izleyen yıllarda bir yandan vatanın asker ihtiyacı bir yandan da yaşanan yoksunluklar nedeniyle kapatıldı. Ama bu okullardan mezun olan binlerce polisin vatansever duyguları şu sözlerle tarihe maloldu: “Kutsal vatanın gayretli ve namuslu evladı olmak hasebiyle hayatımızın sonuna kadar, görevi yerine getirirken canımızı fedaya hazır olduğumuzu bütün Osmanlı alemine arz ve ilan ediyoruz.”

Türk polisi verdiği sözü tutacak, başında kurtuluşun simgesi kalpak, vatanın kurtuluşu için cepheden cepheye koşacaktır.

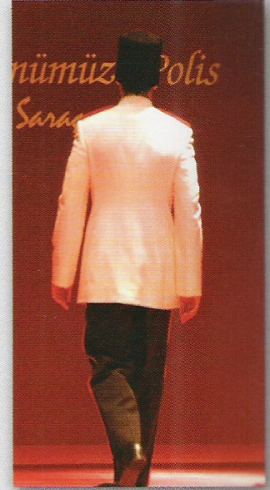
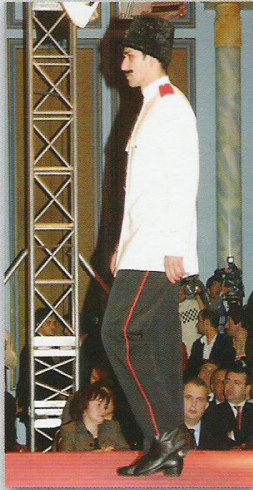


The Police Schools, out of İstanbul, that opened during the constitutional monarch, were closed due to both lacknesses and the provide manpower to the army at the time of WWI. The words of these policemen graduated from the school are took their places in history, “We are proclaiming to the Ottoman world that we are ready to sacrifice our life during fullfilment of our duties as this holy country’s diligent and honored sons.” The Turkish Police would keep the given promise and having his calpac on the head, representing the country’s freedom, and would run from one warfront to another .

Cumhuriyet Dönemi Polis Kıyafetleri

Polis Memuru

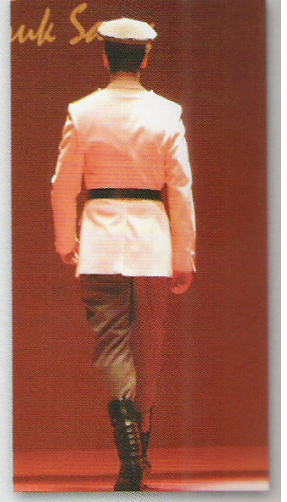
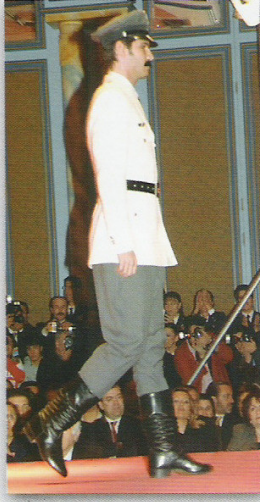
O artık Türkiye Cumhuriyeti'nin polisidir. Başında yine kalpağı, omuzları dik, bakışı mağrur. Zor yıllardan geçmiş, görevini yapmış, bu topraklarda güneşin hergün yeniden doğabilmesi için varlığını ateşe atmıştır. Şimdi hakkıdır artık törenlerde beyazlar giymek. Hakkıdır güneşe yüzünü dönmek, Hakkıdır pırl pırl bir geleceği hayal etmek.



He is, now, the Turkish Republic's Police. Wearing the calpac and walking tall.
He had passes throught tough years, done his duty, and throw his existance
into the fire, in order the sun to be rise everyday. Now he has the right to
wear white at the ceremonies, He has the right to turn his face to the sun,
He also has the right to dream a bright future

Polis Memuru

Bu ülkenin üzerinde sonsuza dek dalgalanacak bayrağa kanıyla can vermiş, gerektiğinde o bayrak için ölmeye yemin etmiştir Beyaz olur kimi zaman Türk Polisi'nin üniforması bu beyaz al bayrağın ay yıldızıdır. Kimi zaman naftalin kokan sandıklardan çıkar tekrar hayat bulur. Ve Sait CERRAH'ta bu üniformayı giyenlerden biridir.

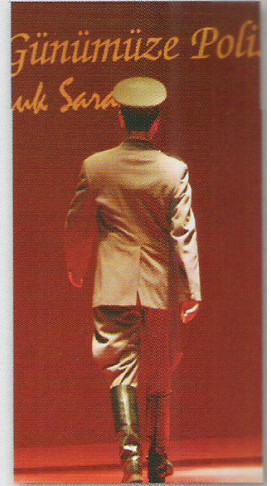


He is, now, the Turkish Republic's Police. Wearing the calpac and walking tall. He had passes through tough years, done his duty, and throw his existence into the fire, in order the sun to be rise everyday. Now he has the right to wear white at the ceremonies, He has the right to turn his face to the sun, He also has the right to dream a bright future

Polis Memuru

"Arkadaş! Yurduma alçakları uğratma, sakın.
Siper et gövdeni, dursun bu hayasızca akın.
Doğacaktır sana va'dettiği günler hakk'ın...
Kim bilir, belki yarın, belki yarından da yakın."

Ve işte şimdi gün vaadedilen o gündür artık.
Türk polisi şimdi artık Türkiye Cumhuriyeti'nin;
bir büyük geleneğin ve son Türk devletinin polisidir.



" My Friend! Don't route the swines to my country, beware.
Shelter your body, stop this shamelessly attack
Will rise the promised days of God....
Who knows, perhaps tomorrow, may be even before tomorrow.

And here, now the day is the promised day.
The Turkish Police is the Turkish Republic's; one big tradition's
and the last Turkish State's Police.

Emniyet Müdürü

“Dün sizin hali tavrınızdaki mertlik ve erkeklik, yürüyüşünüzdeki intizam ve ciddiyet, size olan haklı itimadı kuvvetlendirdi ve herkesi memnun etti. Çünkü herkes biliyor ki ve bilmelidir ki, polis ve jandarma kuvvetleri vatandaşlara huzur ve sükün temin eden, Cumhuriyetin kanunlarına ve medeniyet düşmanlarına karşı kullandığı bir kalkandır. Binaenaleyh cumhuriyetin kanunlarına ve memleketin huzur ve asayişine karşı gelebilecek ve vatandaşların hürriyetine tecavüz edebilecek her şeririn kafası behemahal bu kalkana çarpmalı ve parçalanmalıdır.” Böyle diyordu Atatürk.

Ve bu sözler cumhuriyet polisinin ışığıydı artık.



“Yesterday, the bravery and manliness appeared in your behaviour, the regularity and seriousness in your marching, empowered the trust you already possessed and pleased everybody. Because as everybody knows and even should know that, the police and gendarme powers are shields for the republic’s laws and against civilisations enemies and providing comfort and easiness to the citizens. Therefore, every offend which becomes from every offender’s head, against the republic’s legislation and to freedom of the citizen’s and against the country’s peace and security should slam on these shields and be smashed.” said the Great Ataturk.

And these words were the republic’s light...

Kadın Polis

Yaşlı genç, kadın erkek el ele vermiş, omuz omuza savaş meydanlarından geçilmiş, Atatürk'ün önderliğinde yeni bir ülke kurulmuştu. Şimdi onun gösterdiği yolda yürümenin zamanıydı. Emniyet Teşkilatı her alanda olduğu gibi kadın erkek eşitliğinde de topluma önderlik edecek, örnek olacaktı. 1929 yılında Hukuk Fakültesi mezunu Feriha Sanerk hanım, Merkez Memuru ve Türkiye Cumhuriyeti'nin ilk kadın polisi olarak göreve başladı.

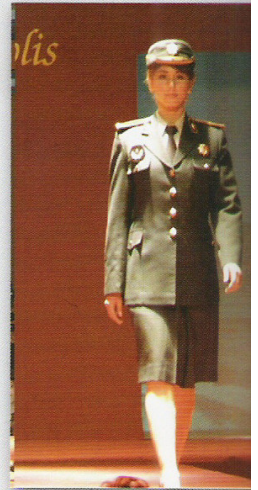


The olds, young, female and male had hand in hand, and shoulder to shoulder, fought on war fronts and finally a new state was formed under the leadership of Atatürk.. Now, it was the time to walk forward on the road that he showed. So, the Security Organization, as did on every subject, within the equality of male and female, were being leader and example to the people. In 1929 year, Mrs. Feriha Sahenk, who was a law faculty graduate, had began the duty, as a central officier and the first female police.

Emniyet Müdür Yardımcısı

“Sevginizle büyüyor bizim cesaretimiz
Canımız pahasına adalet peşindeyiz
Geleceğimiz için yürüyoruz yanyana
Barış için savaşan Türk polisleriyiz biz.”

Genç Türkiye Cumhuriyeti, zayıf bir polis teşkilatı devralmıştır.
Ama cumhuriyetin bütün kurumları gibi, Türkiye gibi polis teşkilatı da
hızla gelişecektir. Genç Cumhuriyetin genç emniyet müdür yardımcıları da
bu gelişmenin dinamları olacaktır.

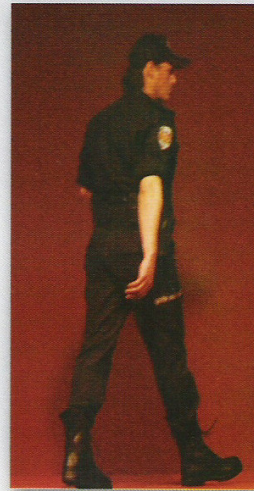
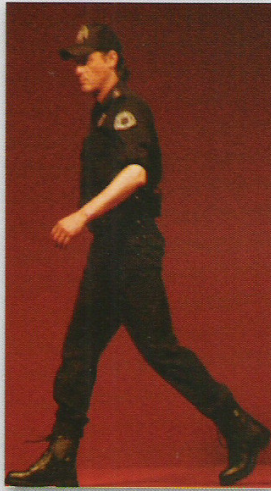
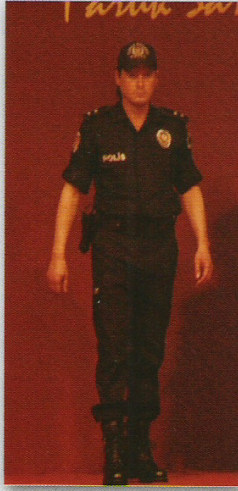


“Our bravery is growing with your love
Running after the justice due to our life
Walking for our future, side by side
We are the Turkish Police who fights for peace”

The young Turkish Republic inherited a weak police organization.
The Turkish Police grew up such as the other institutions of Republic.
The young deputy chief of polices will be the dinamos of this improvement.

Çevik Kuvvet Polisi

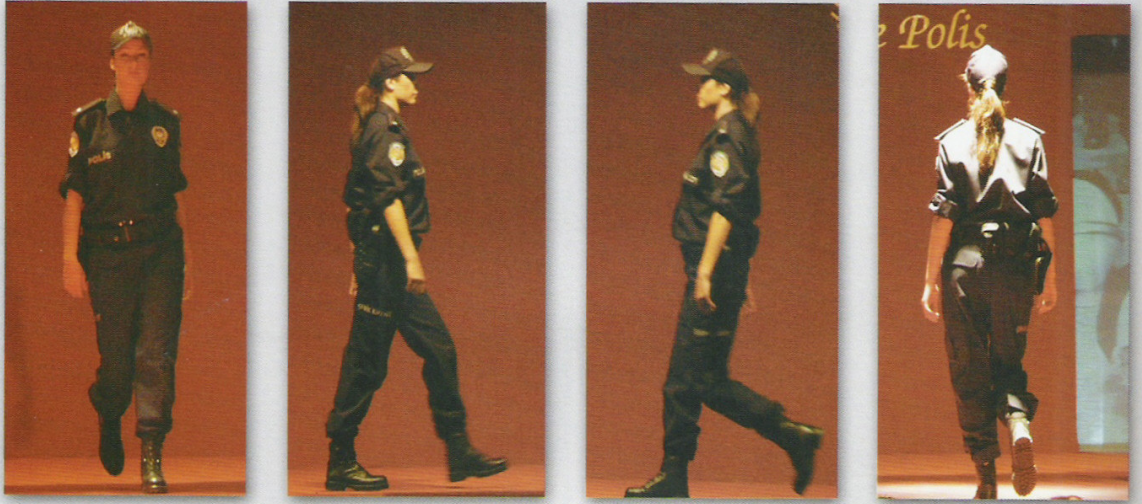
**Evet Türk Polis Teşkilatı bugün artık kuruluşunun 161. yılını kutluyor.
Ve Türk Polisi Türkiye Cumhuriyeti'nin, demokrasinin değerini iyi biliyor.**



Yes, finally, The Turkish Police Organization is celebrating the 161th anniversary of it's establishment. And the Turkish police knows the good value of the Turkish Republic's and democracy.

Bayan Çevik Kuvvet Polisi

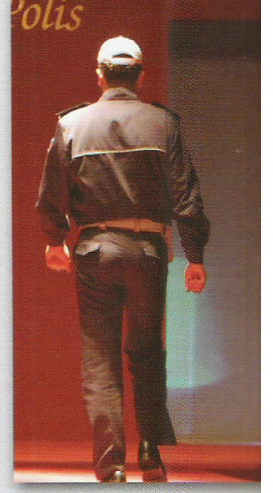
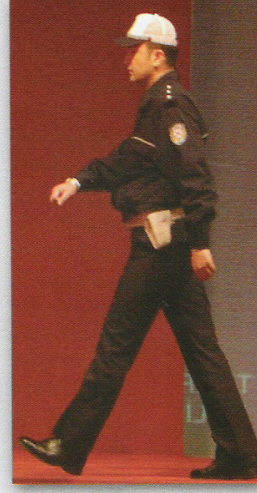
Türk Polisi kadınıyla erkeğiyle binlerce fedakar neferiyle demokrasi bahçesini gece gündüz gözünü kırpmadan bekliyor.



The Turkish Police, with male and female members, and with thousands of self-sacrificing soldiers awaiting for the democracy gardens to take no account of the time of day, without blinking eyes..

Trafik Polisi

Ve yollarımız.. Ürettikçe çoğalan, çoğaldıkça üzerindeki trafik yükü artan yollarımız. Ve Türkiye'yi uygarlığa taşıyan yollarımızda düzen ve emniyeti sağlayan trafik polislerimiz



And our roads... The more we produce, the more increases and reasoning the traffic heaviness on our roads. And carrying Turkey to the civilization by these roads and the traffic police who are providing regulation and security.

Asayiş Polisi (Yunus)

Hızlı, atak, genç ve gözüpek. Onlar Yunuslar, huzur ve asayişi bozmaya kalkan kanunсуza göz açtırmazlar.



Quick, attack, young and brave. They are the Dolphins, They never permit the offenders to abolish the people's peace and security.

Emniyet Müdürleri



Emeksizöđlu, Teoman Onur, Polis Müzeleri ve Polis Müzelerinde Müze Eđitimi, Yüksek Lisans Bitirme Projesi, Danışman: Yrd. Doç. Dr. Müge Artar, 99s.

Müzeler kültürel değeri olan eşyaları koruma,sergileme,inceleme ve değeriendirme amaçlı kurulmuş ve halkın beğenisine sunulup eğitim amacıyla kamu yararına yönlendirilmiş sürekli eğitim kurumlarıdır.

Müzeler farklı eserlerin bir arada sergilenebileceđi kurumlar olduđu gibi aynı zamanda tek bir konuyu içeren eserlerin sergilendiđi yerlerde olabilirler. Bunu kolaylaştırabilme ve her müzeyi amacına daha da yakınlaştırma amaçlı müzeleri türlere ayırmak mümkündür.

Eđitim, bir müzenin amaçladığı en temel unsurlardan biridir. Müze eğitiminin amacı tarihsel süreç içerisinde kültürel değeri koruma ve devam ettirme, kendi kültürünü her yönüyle tanıma, geçmişi ve bugünü bağdaştırma, müzeleri yaşayan bir öge haline getirme ve tarihi ve bilgiyi keşfederken insanının kendi özünü de keşfetmesini sağlamaktır.

Polis teşkilatı ilk insan kabilelerinin kurulmasıyla temellerinin atıldığı ve insanların güvenme ve korunma amacını gün geçtikçe daha çok ön plana getirmesiyle gelişen, en eski teşkilatlanmalardandır. Dolayısıyla bu çok eski ve önemli teşkilatın geçmişini, gelişimini daha iyi anlamak, sergilemek amaçlı polis müzeleri ön plana çıkmıştır.

Polis müzelerinin görevi sadece bu teşkilatın geçmişini aydınlatmak değil toplum için eğitici bir kurum niteliği taşımaktır da. Bu eğitim düzenlenen programlarla, yapılan etkinliklerle müzeyi topluma daha da yaklaştırmakla sağlanmaktadır.

Dünyada ve ülkemizde pek çok değişik polis müzesi örneklerine rastlamak mümkündür. Dünya üzerinde ki örnekleri kendi bünyelerinde eğitim merkezi haline gelmeyi iyi bir şekilde başarmış olduğu halde ülkemizde ki polis müzeleri bu açıdan zayıf bir konumdadır. Müze eğitiminin daha kapsamlı yapılması ve toplumun bu müzelere ilgisinin daha çok sağlanması amacıyla dünyada ki örneklerde göz önüne alınarak, bunlara yeni ve bizim toplumumuza ait açılar da kazandırarak ülkemizdeki polis müzeleri ve buralardaki müze eğitimi daha ileri seviyeye getirilmelidir.

Emeksizoğlu, Teoman Onur, Police Museums and Museum Education in the Police Museums, Master's Thesis, Advisor: Asst. Prof. Dr. Müge Artar, 99 p.

Museums are constant education centers which protect, exhibit, search and appreciate cultural materials.

Museums are places where different materials can be exhibited. Also it is possible to exhibit materials which deal with same topics in these places. To simplify and help these aims, museums can be classified.

Education is the main element which a museum purposes first. Aims of the education in the museum are to protect the cultural values in a historical process, know your own culture with its all courses, to reconcile past and the today.

Police organization is one of the oldest organizations which is started with first human tribals and continued very quickly because of need of the human to be protected and to trust . Consequently for understand this old and important organization's past and today, for exhibit and protect them police museums are built.

Aim of the police museums are not only to light up the past of this organization. One of its important purpose is to educate the community.

In the world and in our own country there a lot of different examples of police museums. Although examples of these museums in the world are very successfull to become a education center, examples in our country are very weak in this topic. To become education in the museum better condition and to become this places more interesting, police museums and education in museums in our country should be improved with taking other police museums in the world as an example.

KAYNAKLAR

- Ahunbay, Z., (1996), Yapı Dergisi, 180
- Alberti, L.B., (1956), On Painting, Çev:J.R. Spencer, Yale University Press. New Heaven
- Albini, M., (1982), Idea per la Progettazione del Museo Metropolitano Milanese, Yarışma Raporu
- Allsoap, B., (1977), A Modern Theory of Architecture, Routledge and Kegah Poul, London, Henley, Boston
- Alexander, (1977), An Early Summary of The Timeless Way of Building, Designing for Human Behavioral Sciences
- Amheim. R., (1965), Education of Vision, edited by Kepes, New York
- Anon, 1971, Dictionary of Art, Mc Graw Hill, New York
- Arredamento, (1996), 12, İstanbul
- Atagök, T., (1999), Arredamento, 02
- Bakırküre, G., (1997), Yapı Dergisi, 193
- Barthes, R.. (1993). Göstergebilimsel Serüven, Y.K. Yayınları, İstanbul
- Batur, S., (1992), Müzeler İçin Düş Bilançosu, Y.K. Yayınları
- Bircb ve Buck, (1995), CAD, Mayıs 95
- Birren, (1956), New Horizons in Color, Reinhold Publishing Corporation, New York
- Bonilavri, F., (1978), Museo e Citta, Leo Olschki Editöre, s: 18
- Bossin, A., (1982), Intensions in Architecture, London University Press.
- London Camgöz, N., (1998), Bilim ve Teknik, Ocak 98

Ceron ve MzRecaman, (1985), The Museum comes to school in Colombia Cerit, E., (1996), CHIP, Şubat, 96

Cook, P.. (1969), Action and Plan, Studio Vista, New York

Eco, U., (1993), Sanat Dünyamız, 53, Y.K. Yayınları

Eldem, N., (1993), Müzeler İçin Düş Bilançosu, Salı Toplantıları, Y.K. Yayınları

Erbil, D., (1980), Resim ve Heykel Müzesi Sorunlarının Güncelliği, Resim ve Heykel Müzesi Derneği, broşür, İstanbul FA Magazine, (1991), s:589

Faulkner. W., (1972), Architecture and Color, Wiley-Interscience, NewYork,London, Sydney, Toronto

Fındıkoğlu, S., (1989), Yapı Dergisi, 88

Frazer, (1995), Vol:65, No: 11/12

Gülşen, Ö., (1982), Yapı Dergisi, 44

Gülşen, Ö., (1982), Yapı Dergisi, 193

Güvenç, (1979), Japon Mimarlığı. ODTÜ Mimarlık Fakültesi'nde verilen konferans

Hansen, (1997), Yapı Dergisi. 193

ICOM, (1989), The International Council of Museum, bildiri Kepes, C. (1965), Education of Vision, New York

Kılıç, H., (1981), YLT, Müze Aydınlatmasında Işınım ve Nesnelere Bunlardan Korunması

Köse, B., (1999), DT, Dejenaratif Miyopide Skleroplasti

Kortan, E., (1982), Yapı Dergisi, 43

- Kuban, D, 1992 Mimarlık Kavramları
- Kuban, D, 1993, Sanat Dünyamız, 53, Y.K. Yayınları
- Kutlutan, A.. (1999). Arredamento, İletişim Aracı Olarak Mimarlık. 02
- Kültür ve Turizm Bakanlığı, Eski Eserler ve Müzeler İç Hizmetler Yönetmeliği, Ankara, 1984, s.1
- Lam, W.M.C, (1977), Perception and Lighting for Architecture
- Lynch, K., (1996), 'Çevrenin İmgesi', Kent ve Kültürü Sayısı, 8. Y.K. Yayınları
- Meriçboyu, A., (1996), Yıldız; Çağlarboyu İstanbul, Arkeoloji ve Sanat, İstanbul
- Örgüt, R.N., (1990), Mimarlık, 159, Ankara
- Özer, D.N., (1997), Yapı Dergisi, 188
- Peters ve Decorden, (1985), Museums and Education, Madrid
- Rasmussen, S.E., (1994), Yaşanan Mimari
- Rebetez, P., Bir Müze Nasıl Ziyaret Edilir?, Milli Eğitim Talim ve Terbiye Dairesi Araştırma ve Değerlendirme Bürosu, Ankara, 1969, s.4
- Sarkis, (1993), Sanat Dünyamız, 53, Y.K. Yayınları
- Slessor, (1997), Guggenheim Magazine, Fail, p:8
- Sirel, (1992), Tasarım Dergisi, Ocak ayı
- Smith, P.E., (1987), Architecture and the principle of Harmony, Riba Publication Limited, London
- Şentürer, A., (1995), Mimaride Estetik Olgusu, İstanbul
- Şerefhanoğlu, M., (1989), Yapı Dergisi, 96
- Talsarion, (1988), History of the Buildings, New York

Tansuđ, S., (1986), ađdař Trk Sanatı, Remzi Kitabevi

Tansuđ, S.. (1993), Sanat Dnyamız, 53, Y.K. Yayınları

Tařkıran, H.İ., (1997) Yazı ve Mimari, Y.K. Yayınları, İstanbul

Tunalı, İ., (1984), Estetik, Cem Yayınevi, İstanbul

UNESCO, Mzelerin Teřkilatlandırılması ve Pratik đtler, 1955, Vol.

VIII, No.4, s.7

www.bm30es/guggenheim Yararlanma Tarihi: 05.05.07

www.bm30.es/homegug_uk.html Yararlanma Tarihi: 15.04.07

www.efes.net.tr/izmirturizmolkultur/muze.html Yararlanma Tarihi:21.04.07

www.mistral.culture.fr/louvre Yararlanma Tarihi:01.05.07

www.smartweb.fr/louvre Yararlanma Tarihi:10.04.07

www.thais.it/guggenheim/default_uk.htm Yararlanma Tarihi:27.04.07

<http://www.bm30.es/guggenheim#museo> Yararlanma Tarihi:05.05.07

www.iem.gov.tr Yararlanma tarihi: 12.05.07