

**TÜRKİYE CUMHURİYETİ
ANKARA ÜNİVERSİTESİ
SAĞLIK BİLİMLERİ ENSTİTÜSÜ**

**DELİCE CEZA MAHKEMELERİNDE
İKİ YILDA GÖRÜLEN DAVALARIN
İŞLENEN SUÇ NEDENLERİNE GÖRE İNCELENMESİ**

Kamil Ersin ORTAÇ

**DİSİPLİNLERARASI ADLİ TIP ANABİLİM DALI
YÜKSEK LİSANS TEZİ**

**DANIŞMAN
DOÇ. DR. MUHARREM ÖZEN**

2007 - ANKARA

İÇİNDEKİLER

ÖNSÖZ	IV
KISALTMALAR DİZİNİ	V
ŞEKİLLER DİZİNİ	VI
ÇİZELGELER DİZİNİ	VII
1.GİRİŞ	1
2. GENEL BİLGİLER	2
2.1. Hukuk Düzeni	2
2.1.1. Hukuk Dalları	3
2.1.2. Ceza Hukuku	3
2.1.3. Ceza Kanunu Bilmemek Mazeret Sayılmaz	4
2.2. Suç Kavramı	5
2.2.1. Tanımı	5
2.2.2. Suçun Unsurları	6
2.2.3. Suç Tasnifleri	8
2.3. Ceza Yargılaması	8
2.3.1. Yargılama Erki	8
2.3.2. Ceza Mahkemeleri	9
2.3.3. Ceza Mahkemelerinin Görevleri	10
2.3.4. Ceza Mahkemelerinde Yetki	11
2.3.5. Suç Tarihinin Ceza Hukukundaki Önemi	12
2.3.6. Ceza Hukukunda Sanık	13
2.3.7. Ceza Hukukunda Sanık Sayısı	13
2.3.8. Ceza (Yaptırım) ve Cezai Sorumluluk Yaşı	15
2.3.9. Ceza Hukukunda Tutuklama	16
2.3.10. Ceza Hukukunda Uzlaşma	17
2.4. Suç İşlenmesinin Nedenleri	19
2.4.1. Bireysel Nedenler	20
2.4.2. Sosyal Nedenler	23
2.5. Suç İşlenmesinde Etkili Faktörler	25
2.5.1. Aile	25
2.5.2. Eğitim	26
2.5.3. Arkadaş Grubu	28
2.5.4. Meslek	28
2.5.5. İletişim Araçları	30
2.5.6. Göç	30
2.5.7. Yaş	31
2.5.8. Cinsiyet	33
2.5.9. Coğrafi Yapı	36

2.5.10. Alkollizm	37
2.5.11. Medeni Durum	38
2.6. Delice İlçesi İle İlgili Genel Bilgiler	39
2.6.1.Tarihi ve Coğrafi Yapısı	39
2.6.2. Nüfus Durumu	39
2.6.3. İdari ve Adli Durumu	40
2.6.4. Sosyal ve Ekonomik Durum	41
3. GEREÇ VE YÖNTEM	42
4. BULGULAR	43
4.1. Delice Ceza Mahkemelerinin İş Durumu	43
4.2. Delice Ceza Mahkemelerinde 2005 ve 2006 Yıllarında Görülen Davaların Suç Tarihlerine Göre Ayrımı	45
4.3. Delice Ceza Mahkemelerinde Ortalama Yargılama Süresi	46
4.4. Delice Ceza Mahkemelerinde Görülen Davalarda Sanık Sayıları	48
4.5. Delice Ceza Mahkemelerinde Yargılanan Sanıkların Cinsiyeti	49
4.6. Delice Ceza Mahkemelerinde Yargılanan Sanıkların Yaş Dağılımı	50
4.7. Delice Ceza Mahkemelerinde Yargılanan Sanıkların Medeni Halleri	51
4.8. Delice Ceza Mahkemelerinde Yargılanan Sanıkların Mesleği	52
4.9. Delice Ceza Mahkemelerinde 2005 ve 2006 Yıllarında Görülen Davalarda Sanıkların Yargılandıkları Suç Türleri	55
4.10. Delice Ceza Mahkemelerinde Verilen Kararların Niteliği	57
4.11. Delice Ceza Mahkemelerinde Verilen Mahkumiyet Kararlarının Niteliği	58
4.12. Delice Ceza Mahkemeleri Tarafından Verilen Kararların Temyiz Oranı	59
4.13. Delice Ceza Mahkemelerinde Görülen Davalarda Ortalama Tutuklu Kalma Süresi	60
4.14. Delice Ceza Mahkemelerinde Görülen Davalarda Tutuklama Tedbirinin Kullanıldığı Suç Türleri	61
4.15. Delice Ceza Mahkemelerinde Görülen Davalarda Sanıkların Müdafinin Bulunup Bulunmadığı	62
4.16. Delice Ceza Mahkemelerinde Yargılanan Sanıkların Eğitim Durumu	63
4.17. Delice Ceza Mahkemelerinde Yargılanan Sanıkların Nüfusa Kayıtlı Olduğu Yerler	63
5. TARTIŞMA	67

6. SONUÇ	75
ÖZET	76
SUMMARY	77
KAYNAKLAR	78
ÖZGEÇMİŞ	81

ÖNSÖZ

Suç işlenmesi olgusu tümü ile ortadan kaldırılamaz. Ancak insanları suç işlemeye iten nedenler araştırıldığında, suç ve suçlularla mücadele edilebilir, bu sayede suç ve suçlu artışının önüne geçilebilir. Bütün insanların işlemiş olduğu suçlar, birbirine benzer özellikler gösterse de, kişisel veya sosyal olmak üzere bir çok nedenin birleşmesi farklılaşmayı yaratmaktadır.

Delice İlçesindeki suçluluk ile genel suçluluk konularında genel bir sonuca ulaşılması hedef olarak alınan bu çalışmada bizden yardımlarını esirgemeyen;

Öncelikle yüksek lisans öğrenimi için bizi teşvik eden ve öğrenimimiz sürece bize sonsuz destek veren değerli hocamız, Sayın **Prof. Dr. Tülin Söylemezoğlu**'na,

Yoğun iş yüküne rağmen danışman olmayı kabul eden, değerli hocamız, Sayın **Doç. Dr. Muharrem Özen**'e,

Tez aşamasında bana yardımlarını esirgemeyen çok değerli ve sevgili eşim **Araş. Gör. Nurdan Ortaç**'a,

Materyal toplamada emek ve destekleri bulunan, yardımlarını bizden esirgemeyen, başta Delice Kaymakamı Sayın Cengiz Ünsal'a, Delice Kaymakamlığı Yazı İşleri Müdürü Abdullah Halıcı ile Dilek Öztürk, Harun Demirer, Hülya Karaoğlanoğlu ve Mustafa Baloğlu'na,

Ayrıca bizden yardımlarını esirgemeyen değerli çalışma arkadaşlarım, Hakim Celal Çelik'e, Cumhuriyet Savcıları Hüseyin Ayyayla ve Murat Akdölek'e saygılarımla teşekkür ederim.

KISALTMALAR DİZİNİ

AY	Anayasa
AÜHFD	Ankara Üniversitesi Hukuk Fakültesi Dergisi
C.	Cilt
CMK	Ceza Muhakemesi Kanunu
CMUK	Ceza Muhakemeleri Usul Kanunu
m.	Madde
s.	Sayfa
S.	Sayı
TCK	Türk Ceza Kanunu
vb.	ve benzeri
vs.	ve saire
TÜİK	Türkiye İstatistik Kurumu
Y.	Yıl

ŞEKİLLER DİZİNİ

- Şekil 2.1.** 2003 Yılı Haziran Ayı itibarıyla cezaevlerindeki kişilerin meslek gruplarına göre dağılımı.
- Şekil 2.2.** Ülkemizde 2003 yılı Haziran ayı itibarıyla cezaevinde bulunan kişilerin yaş gruplarına göre dağılımları.
- Şekil 2.3.** Ceza mahkemelerinde 2003 yılında açılan davalarda kadınlar ile erkeklerin sayısı.
- Şekil 4.1.** Delice Ceza Mahkemelerinin İş Yüğü
- Şekil 4.2.** 2005 yılı ceza mahkemelerinin iş yükü (Türkiye).
- Şekil 4.3.** Delice ceza mahkemelerinde yargılanan sanıklardan medeni halleri tespit edilebilenler.
- Şekil 4.4.** Delice ceza mahkemelerinde verilen kararların türlerine göre ayrımı.
- Şekil 4.5.** Delice ceza mahkemelerinde verilen mahkumiyet kararlarının niteliğinin oranı.
- Şekil 4.6.** Delice ceza mahkemelerinin kararlarının temyiz edilme oranı.

ÇİZELGELER DİZİNİ

- Çizelge 2.1.** 2003 Yılı Haziran ayı itibarıyla cezaevlerindeki kişilerin öğrenim durumlarına göre dağılımı.
- Çizelge 4.1.** Yıllara göre ceza mahkemelerine gelen karara bağlanan ve devir edilen dava sayıları.
- Çizelge 4.2.** Delice ceza mahkemelerinde 2005 ve 2006 yıllarında görülen davaların suç tarihlerine göre ayrımı.
- Çizelge 4.3.** Delice ceza mahkemelerinde 2005 ve 2006 yıllarında görülen davalarda ortalama yargılama süresi
- Çizelge 4.4.** Delice ceza mahkemelerinde 2005 ve 2006 yıllarında görülen davalarda sanık sayıları.
- Çizelge 4.5.** Delice ceza mahkemelerinde 2005 ve 2006 yıllarında görülen davalarda sanıkların cinsiyeti.
- Çizelge 4.6.** Delice ceza mahkemelerinde 2005 ve 2006 yıllarında görülen davalarda sanıkların yaş dağılımı.
- Çizelge 4.7.** Delice ceza mahkemelerinde 2005 ve 2006 yıllarında görülen davalarda meslekleri tespit edilebilen sanıklar.
- Çizelge 4.8.** Delice ceza mahkemelerinde 2005 ve 2006 yıllarında görülen davaların suç türlerine göre ayrımı.
- Çizelge 4.9.** Temyiz edilen kararların dağılımı.
- Çizelge 4.10.** Tutuklu kalma sürelerinin dağılımı.
- Çizelge 4.11.** Suç türlerine göre tutuklu yargılanan sanık sayısı.
- Çizelge 4.12.** Müdafii bulunup bulunmamasına göre dava dosyalarının ayrımı.
- Çizelge 4.13.** Eğitim durumu tespit edilebilen sanıklar.
- Çizelge 4.14.** Nüfusa kayıtlı olduğu yer tespit edilebilen sanıklar.
- Çizelge 4.15.** Delice'nin köylerine göre suçluluk.

1.GİRİŞ

Bütün toplumlarda suç, sosyal yaşamın bir etkilemesi olarak belirmiştir. Toplumsal ilerleme ve deęişimle beraber de suç çeşitlilięi ortaya çıkmış, suç işleyene karşı tavır farklılaşmış ve hatta bir hareketin suç olarak nitelendirilme şekli de deęişmiştir. Suç olgusunun bütünüyle ortadan kaldırılması mümkün deęildir. Ancak insanları suç işlemeye sevk eden nedenler incelendiğinde, suç ve suçlularla mücadele edilebilir, bu sayede suç ve suçlu artışının önüne geçilebilir. İnsanların işlemiş olduęu suçlar, dışarıdan bakıldığında, birbirine benzer özellikler gösterse de, kişisel veya sosyal olmak üzere bir çok nedenin birleşmesi, insanları suça yönlendirmektedir.

Bu çalışmada, insanları suç işlemeye iten nedenler çeşitli çalışmalardan ve verilerden yararlanılarak belirlenmeye çalışılmış, Delice Ceza Mahkemelerinde 2005 ve 2006 yıllarında görülen toplam 605 dava dosyası ile ilgili tüm veriler incelenmiş ve elde edilen veriler bilgisayarda Excel programı kullanılarak tablo haline getirilmiş, bu tablo kullanılarak yapılan bu yerel çalışma ile Delice İlçesindeki suçluluk oranı ve suç işlenmesinin nedenleri konularında bir sonuca ulaşılması hedef olarak alınmıştır.

Bu aşamada, incelemenin sağlıklı sonuç vermesi açısından 2005 ve 2006 yılları arasında görülen dava dosyaları ile sınırlı tutularak incelemeler yapılmıştır.

2. GENEL BİLGİLER

2.1. Hukuk Düzeni

İnsanlar, birlikte yaşamaya başladıkları ilk günden itibaren, sosyal düzenin devamını sağlayacak, bunun yanında, insanları birbirlerine karşı da koruyacak, sözleşmelere ve kurallara ihtiyaç duymuşlardır. Aile gibi küçük gruplardan, günümüzün büyük menfaat birliklerine kadar tüm insan toplulukları için bu durum geçerlidir. Bu ihtiyaçtan, insanlar, devletler veya insanlar ile devletler arasındaki ilişkiyi düzenleyen kuralların bütünü olan hukuk meydana gelmiştir. Hukuk, toplumun değer yargılarının sonucunda oluşan ve menfaatlerinin ifadesinin oluşturan bir değerdir. Toplumun olduğu (İnsan topluluğunun olduğu) (ibi societas, ibi ius) her yerde hukuk vardır ve hukuk toplumun bir yansımasıdır. Hukuk, ancak bir toplum içerisinde ve bir toplum için düşünülebilir. Ancak toplumun sınırları genişleyince, düzenin tabii biçimde genişleyen ve ortaya çıkan şekline ek olarak, bunu sağlamanın bir kamu hizmeti biçiminde örgütlenmesi ve üstün bir otoritenin uyguladığı bir müeyyideler düzeninin kurulması zorunlu olur. Bu düzenin içinde yer alan ve hukuk kuralları tarafından oluşturulan kurumlar hukuk düzenini meydana getirir. Hukuk düzeni, kanunların tanıdığı yetkilerin, izinlerin, koyduğu yasak ve emirlerin toplamıdır (Hafizoğulları, 1996, s.:5; Dönmezer ve Erman, C.I, 1997, s.:1; Öztan, 2001, s.:10-16; Soyaslan, 2005, s.:45).

2.1.1. Hukuk Dalları

İnsanlar veya insanlar ile eşit sayılan tüzel kişiler arasındaki ilişkiyi düzenleyen, sujeler arasında eşitliği temel alan hukuk, özel hukuktur. Özel hukuk dalı, Kişiler Hukuku, Aile Hukuku, Miras Hukuku, Eşya Hukuku, Borçlar Hukuku, Ticaret Hukuku gibi genel ve Tüketici Hukuku gibi özel hukuk dalları tarafından düzenlenmiştir. Birbirine eşit sayılan devletler veya kişi ile devlet arasındaki ilişkiyi düzenleyen hukuk dalı ise Kamu Hukukudur. Kamu Hukuku dalı, Devletler Genel Hukuku, Genel Kamu Hukuku, Anayasa Hukuku, İdare Hukuku ve Ceza Hukuku gibi hukuk dalları tarafından düzenlenmiştir (Soyaslan, 2005, s.:47).

2.1.2. Ceza Hukuku

Hukuk, daha özel olarak ceza hukuku, başlı başına bir hayattır, toplumsal bir olgudur, hatta bu olgular içinde en önemli olanıdır (Hafızoğulları, 1978, s.:235). Ceza Hukuku, genel bir tanımlamaya göre, ceza müeyyidesinin uygulanmasını gerektiren, hukuki ihlallerin, sapmaların nelerden ibaret olduğunu, bu ihlallere ve ihlalleri gerçekleştirenlere yani suçluya karşı Devletin tepkisini belirten kuralları ve esasları gösteren hukuk dalıdır (Dönmezer ve Erman, C.I, 1997, s.:4). Bu tanımın yanında geniş anlamda bir tanım da vermek gerekirse, Ceza Hukuku, devlet ile vatandaş arasındaki ilişkiyi düzenleyen hukuk dalıdır.

Devletin hukuka bağlılığının ideal bir biçimde gerçekleştirilebilmesi için, ceza kanunlarının nasıl düzenlenmesi gerektiği, hukuk devleti ilkesi tarafından belirlenmiştir. Bu anlamda, ceza kanununun insana saygı esasına dayanması, işkence ve eziyet

niteliğini gösteren uygulamaları etkin bir biçimde yasaklaması, insan onuruyla bağdaşmayan cezalar içermemesi, hakimlerin keyfi ve duygusal biçimde hüküm vermelerine yol açabilecek kavram ve tanımlara yer vermemesi, yaptırımların uygulanmasında fiilin ağırlığı ve failin tehlikeliğinin göz önünde bulundurulması, hukuk devleti ilkesinin bir gereği olarak ortaya çıkmaktadır (Hakeri, 2005, s.:11).

2.1.3. Ceza Kanunu Bilmemek Mazeret Sayılmaz

Ceza kanunlarının özel kısmı, kanun koyucu tarafından ceza yaptırımları ile yasaklanan fiillerden oluşur. Genel kısmında ise özel kısımda öngörülen suçlara uygulanacak ortak kurallar yer alır (Artuk ve ark., 2005, s.:1).

5237 sayılı Yeni Türk Ceza Kanunu'nun, genel kısmında, "Kanunun Bağlayıcılığı" başlığını taşıyan 4. maddesinde, "Ceza kanunlarını bilmemek mazeret sayılmaz" hükmü yer almaktadır. Bu hükmün bir gereği olarak, ceza kanunlarını bilmediğini söyleyerek suç işlemiş bir kimse, ceza sorumluluğundan kurtulamayacaktır. Yüksek Yargıtay'ın bir çok olayda cezalandırmayı adil görmeyip, bu kez ceza hukukunun, "kast" gibi, kurumlarıyla failin cezasızlığı yönüne gitmesi, kanunun bu sert hükmünün yumuşatılması gerektiğini göstermiştir. Bu amaçla, kanunu bilmemek anlamında değil, işlediği fiilin haksızlık oluşturduğu konusunda hataya düşmek göz önünde tutulmuştur. 5237 sayılı TCK'nın 30. maddesinin 4. fıkrasına, 5357 sayılı Kanunla eklenen hüküm şu şekildedir; "İşlediği fiilin haksızlık oluşturduğu hususunda kaçınılmaz bir hataya düşen kişi, cezalandırılmaz". Örneğin, dedesinden kalma tabloyu, normal bir tablo düşüncesiyle çok ucuza satan bir kimse, tarihi eser satmaktan dolayı sorumlu tutulamayacaktır. Zira, kişi tablonun

tarihi eser olduğunu bileydi, zaten o fiyata satmazdı. Dolayısıyla böyle bir durumda failin fiilinin, haksızlık oluşturduğu düşüncesi içinde olmadığını söylemek mümkün olacaktır. Kanununun 4. maddesinin gerekçesinde de, kişi işlediği fiilin haksızlık oluşturduğunu bilmesine rağmen, bunun kanunda suç olarak tanımlanmasını bilmemesinin bir önemi bulunmamaktadır. Ceza hukuku bakımından sorumluluk için önemli olan, işlenen fiilin haksızlık oluşturduğunun bilinmesidir (Hakeri, 2005, s.:12-14).

2.2. Suç Kavramı

2.2.1. Tanımı

Evrensel bir olgu olan ve insanların topluluk halinde yaşamalarının çıkardığı bir sonuç olan suç, devletin, ülkesinde yaşayan kişilere yüklediği emrin ihlali, bir diğer anlatımla hukuk kurallarının yasakladığı ve yapılmasına veya yapılmamasına cezai yaptırım (müeyyide) bağladığı eylemdir (Özen, 2003, s.:1; Yılmaz, 2005).

Bunun dışında da suç tanımı çeşitli şekillerde yapılabilir. Yasal bakış açısından suç, ceza yasalarını ihlal eden insan davranışıdır. Siyasal bakış açısından suç, yasaya güçlü gruplar tarafından yerleştirilen, daha sonra davranışın istenmeyen seçilmiş biçimlerini yasa dışı olarak etkileyen bir ölçütün sonucudur. Sosyo yasal bakış açısı olarak da isimlendirilen sosyolojik bakış açısı, suçu bu tabiatta var olan toplumsal sistemin korunması için, baskılanması gereken veya gerekli varsayılan bir anti sosyal davranış olarak görür. Psikolojik bakış açısından suç, sosyal olarak kötü uyumun bir şeklidir. Bu bağlamda suç bir davranış problemidir. Özellikle ceza yasasına karşı olan ve genel olarak kabul edilebilir bir sosyal düzen

çerçevesinde sıkıntılara neden olan insan faaliyetidir. Tüm bu açıklamalar tek ve basit bir suç tanımının yapılamayacağını göstermektedir (İçli, 2004, s.:4-5).

Suç, olumsuz sosyal olayların sonucunda ortaya çıkan bir olgudur. Suç oluşturan fiiller toplumdan topluma farklılıklar gösterebileceği gibi aynı toplum içinde de farklılık gösterebilir. Bunun gibi, bir toplumda suç olarak belirlenen bir fiil başka bir toplumda suç olarak tanımlanmayabilir. Aynı şekilde, toplumdaki gelişme sonucu suç olarak tanımlanan bir fiil, sonrasında suç olmaktan çıkarılabilir (Çoğan, 2006, s.:16).

Suçlar, toplumların sosyal, ekonomik ve manevi şartlarına göre şekillenmiştir. Toplum bilim (sosyoloji) kişinin, iştirakçisi olduğu toplumun bilinçli bir üyesi olabilmesi, toplumsal kültürün gereklerine göre hareket edebilen bir kişilik kazanabilmesi için, sosyalleşmenin gerekli olduğunu belirtmektedir. Sosyalleşmede ilk araç cezalandırma ve ödüllendirme dir. İnsanlar, ilk zamanlarda her şeyde bir ruh ve canlılık görmüş ve belirli hareketlerin icra edilmemesine ilişkin emirleri, tabuların emri saymışlardır. Sonradan suç, dini esaslarla tanımlanmış, topluma zarar veren fiil ve hareketlerin aynı zamanda birer günah teşkil ettiği ve Allah'ın iradesine karşı olduğu kabul edilmiştir. Zamanla ve yüzyıllar içinde suç fikri gittikçe lâikleşmiş ve suçun zarar veren kişi ile toplum arasındaki ilişkileri ilgilendirdiği görüşüne varılmıştır (Dönmezer, 2002, s.:1-2).

2.2.2. Suçun Unsurları

Suçun unsurları, maddi unsur, manevi unsur ve hukuka aykırılık unsurudur. Suçun maddi unsurları, fiil, sonuç ve nedensellik bağıdır. Kast ve taksir de suçun manevi unsurlarını oluşturmaktadır. Hukuka

aykırılık unsuru, bir fiilin suç sayılabilmesi için kanunda gösterilmesinin ve bir ceza ile karşılanmış olmasıdır (Bakıcı, 2007, s.:14-16).

Unsurlar arasında başta gelen unsur hukuka aykırılık unsurudur. Hukuka aykırılık unsuru yapılan hareketin kanuni tarife uygun olmasını ifade etmektedir. Buna suçta ve cezada kanunilik ilkesi adı verilmektedir (Toroslu, 2007, s.11).

Suçun maddi unsurlarından ilki ise harekettir. Hareket esas itibariyle insan bedeninin bir işidir. Hukuki açıdan, müspet hareketle işlenen suça icrai, menfi hareketle işlenen suça ise ihmali suç adı verilir. Maddi unsurun ikincisi sonuçtur. Hareketten doğmayan, hareketle arasında bağ bulunmayan bir sonucun, hukukta önemi bulunmamaktadır. Maddi unsurun bir diğeri ise nedensellik bağıdır. Nedensellik bağı, dış alemdeki bir değişimin bir kimseye isnad olunabilmesi için, bu değişimin onun hareketinden doğması, yapmak veya yapmamakla, dış alemde zarar veya tehlike şeklinde beliren değişiklik arasında, sebep-netice ilişkisinin kurulabilmesini gerektirir (Dönmezer ve Erman, C.I, 1997, s.:361-469; Özgenç, 2006, s.:67).

Manevi unsur, kast, olası kast, taksir veya bilinçli taksir şeklinde karşımıza çıkabilir. Kanun, faili cezalandırabilmek için, fiil ile fail arasında her zaman psikolojik bir bağ arar. Eğer bu bağ var ise kişi sorumlu tutulur. Bunun en tipik örneği en azından hareketin iradi olmasıdır. Eğer fail hareketi iradi yapmamış ise sorumlu değildir. Sorumluluk için belli bir hareketin iradi olarak yapılması ve bunun sonucu bir neticenin meydana gelmesi gerekir. Aksi durumda fail sorumlu değildir (Soyaslan, 2005, s.:70-71).

2.2.3. Suç Tasnifleri

Tasnif kavramı, ne yalnız ceza hukukuna ne de hukuk bilimine özgüdür. Her bilim, inceleme konusunu daima daha homojen ve benzer gruplar halinde toplamak gereğini duyar. Bunun bir sonucu olarak da suç da tasniflere ayrılmıştır. Esasen suç türlere ve kategorilere ayrılabilen genel bir kavramdır(Erem-Toroslu, 1999, s.13-18).

Ceza Kanunları, suçları çeşitli kısımlara ayırmıştır. Ceza Kanunlarında tasnifler yapılırken ölçü olarak suçu işleyen kişinin kişiliği ya da suçluyu söz konusu suçları işlemeğe yönelten sebepler ele alınmamıştır. Tasnifler, faillerinin maksatları, saikleri, toplum tarafından suça karşı gösterilen tepkinin niteliği ve şiddeti bakımından yapılmıştır (Dönmezer, 2002).

2.3. Ceza Yargılaması

2.3.1.Yargılama Erki

Yasama, yürütme ve yargı erki Devletin vazgeçilemeyen üç temel unsurudur. Bu üç temel unsur olmazsa olmaz unsurlardır. Bu durumu üç bacaklı bir masaya benzetebiliriz. Masanın bacaklarından birinin olmaması halinde, masanın (Devletin) ayakta durabilmesi mümkün değildir. İşte bu ayaklardan biri olan yargılama erki, ülkedeki tüm yargılama faaliyetlerini kapsamaktadır. Buna da yargılama birliği ilkesi denilmektedir (Bakıcı, 1997, s.:667).

2.3.2.Ceza Mahkemeleri

Adli yargı içinde bulunan ve ilk derece mahkemesi olan ceza mahkemeleri, genel ceza mahkemeleri, genel ceza mahkemelerinin özel daireleri, özel ceza mahkemeleri olmak üzere üçe ayrılır (Bakıcı, 1997, s.:699). Suçların ağırlığına ve niteliğine göre mahkemelere görev verilmiştir. 1982 Anayasası'nın 9. maddesi, "Yargı yetkisinin Türk Milleti adına bağımsız mahkemelerce kullanılacağını", 142. maddesi ise "Mahkemelerin kuruluşu, görev ve yetkileri, işleyişi ile yargılama usullerinin kanunla düzenleneceğini" belirtmiştir. 5271 sayılı Ceza Muhakemesi Kanunu'nun 3. maddesi de "Mahkemelerin görevleri kanunla belirlenir" hükmünü getirmiştir. Bu kanuni dayanaklar karşısında şekilleri ve görevleri kanunla belirlenen ilk derece ceza mahkemeleri, 5235 sayılı Adli Yargı İlk Derece Mahkemeleri İle Bölge Adliye Mahkemelerinin Kuruluş, Görev ve Yetkileri Hakkında Kanun'un 8. maddesinde belirtildiği üzere; sulh ceza, asliye ceza ve ağır ceza mahkemeleridir.

5235 sayılı kanunun 9. maddesi, "Ceza mahkemelerinin, her il merkezi ile bölgelerin coğrafi durumları ve iş yoğunluğu göz önünde tutularak belirlenen ilçelerde Hakimler ve Savcılar Yüksek Kurulunun olumlu görüşü alınarak Adalet Bakanlığınca kurulur" hükmünü getirmiştir. Bu maddeden de anlaşılacağı üzere her il merkezinde bulunan ceza mahkemelerinin, ilçelerde de bulunması coğrafi koşulların ve iş oranının uygun bulunmasına bağlı kılınmıştır. Yine aynı kanun maddesi hükmüne göre iş durumunun gerekli kıldığı hallerde ceza mahkemelerinin birden fazla dairesi bulunabilir. Bu durumda mahkemeler örneğin, 1. Sulh Ceza, 3. Asliye Ceza mahkemesi olarak numara alırlar. Yine ceza mahkemeleri buldukları il veya ilçenin adı ile anılırlar.

Bunların yanında özel kanunlarla kurulan ceza mahkemeleri de bulunmaktadır. Bunlar, Çocuk Mahkemeleri, Trafik Mahkemeleri, Fikri ve Sınai Haklar Ceza Mahkemeleri, Kaçakçılık Mahkemeleri, Basın Mahkemeleri, Döviz Mahkemeleri, Bankacılık Hukukundan Doğan Davalara Bakmakla Yetkili Mahkemeler, İnfaz Hakimliğidir (Erol, 2006, s.:23-27).

2.3.3.Ceza Mahkemelerinin Görevleri

Yukarıda açıklandığı üzere, mahkemelerin görevleri (madde yönünden yetki) kanunla belirlenir. 5235 sayılı Kanun mahkemelerin görevini belirlemiştir(Toroslu-Feyzioğlu, 2006, s.:56).

Sulh ceza mahkemeleri tek hakimlidir. Sulh ceza mahkemesi kanunların ayrıca görevli kıldığı haller saklı kalmak üzere iki yıla kadar (iki yıl dahil) hapis cezaları ve bunlara bağlı adli para cezaları ile bağımsız olarak hükmedilecek adli para cezalarına ve güvenlik tedbirlerine ilişkin hükümlerin uygulanmasında görevlidir (5235 sayılı Kanun m.10). Her il veya ilçede birden fazla bulunabilir. Bu mahkemelerde yapılan duruşmalarda, 5271 sayılı Ceza Muhakemesi Kanunu'nun 188/2. maddesi gereğince Cumhuriyet Savcısı bulunmaz. Sulh ceza mahkemesinin görevinin belirlenmesinde, ağırlaştırıcı veya hafifletici nedenler gözetilmeksizin kanunda yer alan suçun temel cezasının üst sınırı gözönünde bulundurulur (Erol, 2006).

Kanunların ayrıca görevli kıldığı haller saklı kalmak üzere, sulh ceza ve ağır ceza mahkemesinin görevi dışında kalan dava ve işlere asliye ceza mahkemesinde bakılır (5235 sayılı Kanun m.11).

Ağır Ceza Mahkemeleri, kanunların ayrıca görevli kıldığı haller saklı kalmak üzere, Türk Ceza Kanunu'nda yer alan yağma (m.148),

irtikap (m.250/1 ve 2), resmi belgede sahtecilik (m.204/2), nitelikli dolandırıcılık (m.158), hileli iflas (m.161), suçları ile ağırlaştırılmış müebbet hapis, müebbet hapis ve on yıldan fazla hapis cezası gerektiren suçlarla ilgili dava ve işlere bakmakla görevlidir (5235 sayılı Kanun m.12).

Mahkemelerin az önce belirtilen görevleri kamu düzeni ile ilgilidir. Kamu düzeni ile ilgili olmak, görev hususunda mahkemece her zaman (yargılamanın her aşamasında) kendiliğinden dikkate alınacak olması demektir. Bu hususu 5271 sayılı kanunun 4. maddesi şöyle dile getirmiştir; “Davaya bakan mahkeme görevli olup olmadığına kovuşturmanın her aşamasında resen karar verebilir”. Ancak 6. madde bu hususa bir istisna getirmiştir, bu istisnaya göre, iddianamenin kabulünden sonra, yargılamanın alt dereceli mahkemeye ait olduğu gerekçesi ile görevsizlik kararı verilemeyecektir.

2.3.4. Ceza Mahkemelerinde Yetki

Uyuşmazlığın nerede çözüleceği, davanın nerede bakılacağı yetki kuralları ile çözülmüştür. Buna yer yönünden yetki denilmektedir. Görev konusu yargılamanın her aşamasında dikkate alındığı halde yer yönünden yetki zamanla sınırlı tutulmuştur (Bakıcı, 1997, s.:689; Toroslu-Feyzioğlu, 2006, s.:62).

Genel yetki, 5271 sayılı CMK'nın 12. maddesinde belirtilmiştir. Buna göre, davaya bakmak yetkisi suçun işlendiği yer mahkemesine aittir. Genel yetki yanında, Kanun, özel durumlar için 12. vd. maddelerde özel yetki durumlarına yer vermiştir. Ancak az önce belirtildiği üzere görev, yargılamanın her aşamasında göz önünde

tutulduđu halde, yetki, 5271 sayılı CMK'nın 18. maddesi geređince bir süre ile sınırlandırılmıřtır.

5271 sayılı CMK'nın 18. maddesine göre, Sanık, yetkisizlik iddiasını, ilk derece mahkemelerinde duruřmada sorgusundan, bölge adliye mahkemelerinde incelemenin başlamasından ve duruřmalı iřlerde inceleme raporunun okunmasından önce bildirir. Yetkisizlik iddiasına iliřkin karar, ilk derece mahkemelerinde sanığın sorgusundan önce, bölge adliye mahkemelerinde duruřmasız iřlerde incelemenin hemen bařlangıcında, duruřmalı iřlerde inceleme raporu okunmadan önce verilir. Bu ařamalardan sonra yetkisizlik iddiasında bulunulamayacađı gibi mahkemeler de bu hususta re'sen (kendiliđinden) karar veremez.

2.3.5. Suç Tarihinin Ceza Hukukundaki Önemi

Suç tarihi, ceza hukukunda önemli bir tarihtir. 5237 sayılı TCK'nın 7. maddesi de "Zaman bakımından uygulama" bařlıđı altında bu tarihin önemini belirtmiřtir. Buna göre, iřlediđi zaman yürürlükte bulunan kanuna göre suç sayılmayan bir fiilden dolayı kimseye ceza verilemez ve güvenlik tedbiri uygulanamaz. İřlendikten sonra yürürlüđe giren kanuna göre suç sayılmayan bir fiilden dolayı da kimse cezalandırılmaz ve hakkında güvenlik tedbiri uygulanamaz. Suçun iřlendiđi zaman yürürlükte bulunan kanun ile sonradan yürürlüđe giren kanunların hükümleri farklı ise failin lehine olan kanun uygulanır ve infaz olunur.

Bu konu tezimiz ađısından da önem tařımaktadır. Çünkü 5237 sayılı TCK, 01/06/2005 tarihinde yürürlüđe girmiř ve 765 sayılı TCK yürürlükten kalkmıřtır. 01/06/2005 tarihine kadar iřlenen suçlarda,

hangi kanun bakımından yapılan uygulama sanığın daha lehine ise o kanun hükümlerinin uygulaması gerekmektedir.

2.3.6. Ceza Hukukunda Sanık

Suç işlediği tahmin edilen kişi olarak da tanımlanabilecek (Yılmaz, 2005) sanık, yargılanacak uyuşmazlığın taraflarındandır. Sanık suçtan cezaen sorumlu kişi tarafını teşkil eder. Suçtan cezaen sorumlu kişi, soruşturma aşamasında şüpheli sıfatına sahip iken, ceza mahkemesinin, iddianamenin kabulü kararı ile sanık sıfatına geçer. Yani sanık, kovuşturma (yargılama) aşamasında, suçtan cezaen sorumlu kişiye kanunen verilen isimdir. Cezalandırılabilen fiili, yani suçu işleyenler ancak gerçek kişiler olduğundan ceza davası da ancak gerçek kişiler aleyhine açılabilir. Bunun içindir ki, sanık olabileceklerin gerçek kişi olması şarttır (Kunter ve Yenisey, 2000, s.:360-371). Ancak ceza hukukunda gerçek kişilerin yanında tüzel kişilerin de suçun faili olup olamayacağı ve dolayısıyla ceza sorumluluklarının bulunup bulunmadığı çok tartışmalıdır (Özen, 2003, s.:63).

2.3.7. Ceza Hukukunda Sanık Sayısı

Kanuni tarife ve tipe göre, sadece bir kimse tarafından işlenmesi mümkün suçlar bulunduğu gibi, suç failleri birden fazla olmadıkça işlenmesine imkan bulunmayan suçlar da vardır. Bir kimse tarafından işlenmesi mümkün olan suçlara bireysel veya tek faili suçlar adı verildiği halde, modele uygun bir surette işlenebilmeleri için birden fazla failin bulunması şart olan suçlara toplu veya çok

failli suçlar denir (Dönmezer ve Erman, C.II, 1997, s.:437). Sanık sayısının önemi karşımıza çeşitli şekillerde çıkabilir. Her suç bir kişi tarafından işlenebileceği gibi, birden fazla kişi ile birlikte de işlenebilir. Bu durumda karşımıza çeşitli kavramlar çıkabilir. Bunlardan ilki iştiraktır. Yani birden fazla kişi, suçun kanuni tanımında yer alan fiili birlikte gerçekleştirir ise bu kişilerin her biri fail olarak sorumlu olur. Örneğin bir hırsızlık suçunu üç kişi beraber işlemiş iseler, bunların üçü de fail olarak ayrı ayrı olarak sorumlu tutulur (5237 s. TCK m.37). Yine bunun gibi, azmettirmede de, azmettiren kişi, işlenen suçun cezası ile cezalandırılır (5237 s. TCK m.38). Bu açıklamalardan da anlaşılacağı üzere bir suçu işleyen sanık sayısının fazla olmasının, sanıkların ayrı ayrı bu suçtan sorumlu olmaları dışında bir etkisi kural olarak bulunmamaktadır. Ancak kanun istisnai bir takım hükümlere de yer vermiş ve bazı suçlarda sanık sayısının fazla olmasını ağırlaştırıcı neden saymıştır. Örneğin 5237 sayılı TCK'nın 106. maddesinde kanuni tanımını bulan Tehdit suçunun birden fazla kişi tarafından işlenmesi ağırlaştırıcı bir neden olarak gösterilmiştir (5237 s. TCK m.106/2-c).

İnsanların tek başlarına suç işleme oranı, birlikte işleme oranına göre daha fazladır. Örneğin, Çoğan tarafından Edirne'de faaliyet gösteren 6 adet ceza mahkemesinde 2000-2004 yılları arasında suça yönelmiş çocuklarla ilgili açılan ve karara bağlanan 1191 dava dosyası üzerinde yapılan araştırmada, bu davalarda toplam sanık sayısının 1579 olduğu, tek sanıklı dava dosyası sayısının 740 olduğu, bu sayının toplam dava sayısına oranının ise %62,1 olduğu tespit edilmiştir (Çoğan, 2006).

2.3.8. Ceza (Yaptırım) ve Cezai Sorumluluk Yaşı

Arapça bir kelime olan ceza, suç işleyen bir kimsenin yaşantısına, özgürlüğüne, mallarına, onuruna karşı devletin koyduğu sınırlamadır (Çınar, 2005, s.:3). Diğer bir tanımlamaya göre ceza, suç işleyen kişiye, çeşitli yapıcı amaçları gerçekleştirmesi için uygulanan ve esasında kişiyi bir takım yoksunluklara tabi kılan bir müeyyidedir (Dönmezer ve Erman, C.I, 1997, s.:5).

Tarihin her döneminde suç, toplumun tepkisini davet etmiş ve buna verilen isim de ceza olmuştur. Ceza, yaptırım olarak ceza hukuku dalına özelliğini veren niteliklerden birisini oluşturur. Fakat ceza hukukunun sistematik bir hukuk dalı olarak meydana çıkışından önce, ceza bir sosyal olay veya kurum sıfatıyla her zaman ve her dönemde bir tepki biçiminde var olmuştur (Dönmezer ve Erman, C.II, 1997, s.:541; Çınar, 2005, s.:7).

Bütün insanlar ceza hukuku açısından suç faili olamazlar, bu durum “ceza ehliyeti” kavramını ortaya çıkarır. Kişinin ceza sorumluluğunu ortadan kaldıran veya ona ceza indirimi sağlayan bazı durumlar söz konusudur. Suç işleyen bir insana ceza (yaptırım) uygulanabilmesi için bu kişinin isnad yeteneğinin (cezai sorumluluğunun) bulunması gerekir. Evrensel bir ilke olan isnad yeteneği, bir failin bir kimsenin üstüne atılabilmesi, ona yüklenebilmesi için, failde bulunması gereken niteliklerin tümü olarak tanımlanabilir (Dönmezer ve Erman, C.II, 1997, s.:145; Bakıcı, 2007, s.:607).

Bugün tüm ülkelerde isnad yeteneğine etkili olduğu kabul edilen yaş küçüklüğünün, ceza sorumluluğuna etkisine tarihsel açıdan bakıldığında; eski Hint, Çin, Mısır, Sümer, Asur, Babil ve İbrani toplumlarında, cezanın yaşa göre tespit edildiği söylenemez.

Bu toplumların hukuk uygulamalarında yaş küçüklüğünün göz önünde bulundurulmadığı, her insanın aynı derecede sorumlu tutulduğu görülmektedir. 19.YY başlarında sanayi devriminin etkisi ile çocukların korunması fikri yayılmaya başlamış, daha sonra da çeşitli toplumlarda uygulanmaya başlamıştır. Günümüzde de, bir çocuğun, cezai sorumluluğu mantıklı olarak taşıyabileceği yaş konusunda uluslararası bir standart bulunmadığından, her ülkede farklı bir yaş belirlenerek uygulama yapılmaktadır (Balo, 2005, s.:22-23).

5237 sayılı TCK'da belirtildiği üzere cezalar, hapis ve adli para cezalarıdır. Hapis cezaları, ağırlaştırılmış müebbet hapis cezası, müebbet hapis cezası ve süreli hapis cezasıdır (Balo, 2007). Ağırlaştırılmış müebbet hapis cezası ve müebbet hapis cezası hükümlünün hayatı boyunca devam eder. Ağırlaştırılmış müebbet hapis cezasının, müebbet hapis cezasından temel farkı infaz rejiminin sıkı güvenlik rejimine tabi tutulmuş olmasıdır. Süreli hapis cezasının, kanunda aksi belirtilmeyen hâllerde alt sınırı bir ay ve üst sınırı yirmi yıldır. Kanunda, hükmedilen bir yıl veya daha az süreli hapis cezası, kısa süreli hapis cezası olarak kabul edilmiştir (5237 s. TCK m.49).

2.3.9. Ceza Hukukunda Tutuklama

Tutuklama, hakim kararı ile, anayasada ve kanunda belirtilen koşulların oluşması ile, kişinin henüz suçluluğu hakkında kesin karar verilmeden önce özgürlüğünün kaldırılması olan zorunlu hallerde başvurulabilen bir tedbirdir. Tutuklama kişi özgürlüğünü en ağır biçimde sınırlandıran bir önlem olması sebebi ile, ancak hakim

kararı ile uygulanır. Türk Hukukunda bunun herhangi bir istisnası bulunmamaktadır (Toroslu, 1999, s.:194; Yurtcan, 2005, s.:213).

Her insan, kişi özgürlüğü ve güvenliğine sahiptir (AY m.19/1). Biçimi ve koşulları kanunda gösterilen belli haller dışında hiç kimse özgürlüğünden yoksun bırakılamaz (AY m.19/2). Başlıca amacı ceza muhakemesinin yapılabilmesi ve delillerin kaybolmasının önlenmesi olan ve özgürlüğün geçici olarak kısıtlanması sonucunu doğuran tutuklama, 5271 sayılı Ceza Muhakemesi Kanununda, 100 ve 108. maddeler arasında düzenlenmiştir. Tutuklamanın ön koşulları ve tutuklama nedenleri kanun metinlerinde belirtilmiştir (Centel, 2006).

Tutuklamanın her şeyden önce bir tedbir olarak düzenlenmesi, belirli suçlarda tutuklama tedbirinin uygulanmasının yasaklanması ve çocukların işledikleri suçlarda da tutuklama tedbirinin uygulanmasının sınırlandırılması nedenleri ile tutuksuz yargılanan sanık sayısı tutuklu yargılanan sanık sayısından fazla olarak karşımıza çıkmaktadır.

Çoğan tarafından Edirne’de faaliyet gösteren 6 adet ceza mahkemesinde, 2000-2004 yılları arasında, suça yönelmiş çocuklarla ilgili açılan ve karara bağlanan 1191 dava dosyası üzerinde yapılan araştırmada da, tutuklu yargılanan sanık sayısının 102 (%6,4), tutuksuz yargılanan sanık sayısının 1.495 (%93,6) olduğu tespit edilmiştir (Çoğan, 2006).

2.3.10. Ceza Hukukunda Uzlaşma

Uzlaşma, kelime anlamı olarak “uyuşma”, uzlaşmak ise “aralarındaki düşünce ve çıkar ayrılığını, karşılıklı ödümlerle kaldırarak uyuşmak” olarak tanımlanmaktadır. Uzlaşma kurumunun alternatif uyuşmazlık

çözümü yöntemlerinden biri olduğunu söylemek de mümkündür. Uzlaşma, yargılama makamlarının denetimi altında bulunmakla birlikte, uyuşmazlığa ilişkin devletin yargılama yetkisinin dışına çıkılmakta, fail, mağdur ve arabulucu arasında çözüm bulunmaktadır (Kaymaz ve Gökcan, 2005, s.:71-76).

Uzlaşma 5271 sayılı CMK'nın, 06/12/2006 tarihli ve 5560 sayılı kanunla değişik 253. maddesinde düzenlenmiştir. Buna göre, soruşturulması ve kovuşturulması şikâyete bağlı suçlar ile şikâyete bağlı olup olmadığına bakılmaksızın, Türk Ceza Kanunu'nda yer alan; Kasten yaralama (üçüncü fıkra hariç, madde 86; madde 88), taksirle yaralama (madde 89), konut dokunulmazlığının ihlali (madde 116), çocuğun kaçırılması ve alıkonulması (madde 234), ticari sır, bankacılık sırrı veya müşteri sırrı niteliğindeki bilgi veya belgelerin açıklanması (dördüncü fıkra hariç, madde 239) suçlarında, şüpheli ile mağdur veya suçtan zarar gören gerçek veya özel hukuk tüzel kişinin uzlaştırılması girişiminde bulunulur. Soruşturma konusu suçun uzlaşmaya tâbi olması halinde, Cumhuriyet savcısı veya talimatı üzerine adli kolluk görevlisi, şüpheli ile mağdur veya suçtan zarar görene uzlaşma teklifinde bulunur. Şüphelinin, mağdurun veya suçtan zarar görenin reşit olmaması halinde, uzlaşma teklifi kanunî temsilcilerine yapılır. Cumhuriyet savcısı uzlaşma teklifini açıklamalı tebligat veya istinabe yoluyla da yapabilir. Şüpheli, mağdur veya suçtan zarar gören, kendisine uzlaşma teklifinde bulunulduktan itibaren üç gün içinde kararını bildirmediği takdirde, teklifi reddetmiş sayılır. Uzlaşma sonucunda şüphelinin edimini defaten yerine getirmesi halinde, hakkında kovuşturmaya yer olmadığı kararı verilir. Edimin yerine getirilmesinin ileri tarihe bırakılması, taksidde bağlanması veya süreklilik arzetmesi halinde, 171 inci maddedeki şartlar aranmaksızın, şüpheli hakkında kamu davasının açılmasının ertelenmesi kararı verilir. Erteleme süresince zaman aşımı işlemez. Kamu davasının açılmasının ertelenmesi kararından sonra,

uzlaşmanın gereklerinin yerine getirilmemesi halinde, 171 inci maddenin dördüncü fıkrasındaki şart aranmaksızın, kamu davası açılır. Uzlaşmanın sağlanması halinde, soruşturma konusu suç nedeniyle tazminat davası açılmaz; açılmış olan davadan feragat edilmiş sayılır. Şüphelinin, edimini yerine getirmemesi halinde uzlaşma raporu veya belgesi, 09/06/1932 tarihli ve 2004 sayılı İcra ve İflas Kanununun 38 inci maddesinde yazılı ilam mahiyetini haiz belgelerden sayılır.

Uzlaşmanın yeni bir kurum olması ve kural olarak şikayete bağlı suçlarda uygulanabilmesi, uzlaşma sürecinin uzun olması, uzlaşma giderleri konusunda tartışma bulunması sebepleri ile uygulamada pek uygulanamayan bir hüküm olmuştur.

2.4. Suç İşlenmesinin Nedenleri

İnsan dünyaya geldiği andan itibaren, gelecekte örnek alacağı davranış kalıplarını, sosyal kurallara uygun olarak tanımlanan biçimlere uymayı öğreneceği bir sürecin içine girer. Toplumsallaşma denilen bu süreç, insanın sosyal ve kültürel kimliğini belirler. İnsanların suç işlemesinin nedenleri matematiksel olarak ortaya konulamaz. İnsan davranışına genel olarak etki eden bütün faktörlerin, bu faktörlerin davranışı kötü yola sevk etmeleri halinde, suç nedenleri arasında sayılması mümkündür.

İnsanın yaşadığı sosyal çevre, ekonomik durumu, kişinin manevi durumu, tahsil durumu, ahlaki sağlamlığı ve ailesinin hayat şartları insan davranışına etki eden faktörlerden bazılarıdır (İçli, 2004).

2.4.1. Bireysel Nedenler

İnsanları suç işlemeye iten nedenler üzerinde çeşitli görüşler bulunmaktadır. Bunlardan Klasik ekole göre, insanlar istediklerini elde etmek için yasal ve yasal olmayan yolları seçmekte özgürdürler. İnsanlarda oluşacak ceza korkusu, onları suç işlemekten alıkoyabilir. Toplum cezanın etkisini, insanların suçtan elde edeceği hazdan daha güçlü yaparak, insanların davranışını kontrol edebilir. Klasik ekolün etkileri Fransa'da 26 Ağustos 1789'da yayınlanan "İnsan Hakları Bildirgesi" ne de yansımıştır.

Cezanın suçluya değil, suça uygun olmasının gerekli olması, insanın iyi ve kötü arasında seçim yapma yetisine sahip olması, klasik ekol taraflarınca tartışılmadan kabul edilmişti. İnsanın neden bu şekilde davrandığı, suçlu davranışı etkileyen özel koşullar sorgulanmaya gerek görülmemiştir. Yeni klasik ekol, klasik ekolle aynı temele, özgür irade temeline dayanır. Fakat yeni klasikler, klasiklerin savundukları cezaları çok katı bulmuşlardır. Yeni klasikler, örneğin 7 yaşın altındaki insanlara ceza uygulanmamasını, bir yenilik olarak savunmuşlardır. Sonuç olarak yeni klasik ekol suç nedenleri ile de ilgilenmeye başlamıştır.

19. Yüzyılın ortalarında, bilim adamları suç nedenlerini pozitivist bir yaklaşımla incelemeye başlamışlardır. Bilim adamları bu dönemde bilimsel metod ve deneysel araştırmaya önem vermişlerdir. Bilimsel olarak test etmeden, insanların suç işlemeyi rasyonel olarak seçtiklerini iddia eden klasik ekolün aksine, pozitivistler suçlu davranışın biyolojik, psikolojik ve sosyal faktörlerin bir sonucu olarak belirlediğini savunmuşlardır.

Biyolojinin insan davranışlarında belirgin rol oynadığı fikri, Raffaele Garofalo ile birlikte pozitif ekolü kuran Cesare Lombroso'nun

yazılarında kendini gösterir. Lombroso'nun teorisine göre, suç eğilimi özellikleri, akıl hastalığı, sağırlık, frengi, epilepsi ve alkolizmin sıklıkla görüldüğü, yozlaşmış ailelerden kalıtım yolu ile geçebilir. Kalıtıma ek olarak alkolizm, eğitimsizlik, sinirlilik ile basın-yayın organları tarafından çok detaylı verilmiş suç olaylarını taklit gibi nedenler suçluluğu teşvik edebilir (İçli, 2004).

Bunun gibi, insanı suça iten veya suç dürtülerini harekete geçiren nedenlerden biri de fiziki yapı olabilir. Örneğin, insanın iri yarı, başkalarını kolaylıkla bertaraf edebilecek güçte olması, o insandaki agresif (şiddet) dürtülerinin harekete geçmesinde önemli bir faktördür (Soyaslan, 1996, s.:7).

Lombroso, suçun biyolojik nedenlerine daha fazla önem vermekle beraber, sosyolojik nedenleri bütünüyle arka plana atmamıştır. Psişik faktörlerin önemli, fakat ölçülmesinin, zor bazen de imkansız olduğuna inanmıştır. Böylece kalıtımsal biyolojik faktörlerin, suçun temel nedeni olduğunu kabul ederken, çevrenin de anti sosyal davranışı etkileyeceğini dikkate almıştır (İçli, 2004, s.:43-50).

Lombroso'ya göre, suçlular doğuştan değişik görünümlere sahiptirler ve belli izlerle tanınabilirler. Örneğin, acıya az duyarlı olmaları ya da uzun ve basık bir çene yapısına sahip olmaları gibi. Ancak bu fiziksel özellikler suç işlemeye neden olmazlar, suçluları tanımlamaya olanak sağlarlar.

Pozitivistlerin deneysel araştırmaya önem vermeleri ve cezanın suça değil suçluya uygun olması gerektiği görüşü, suç olaylarında ilk kez suçlu kişinin bilimsel olarak incelenmesini gündeme getirmiş buna ek olarak suçun önlenmesi için bazı tedbirlerin alınması gerektiği savunulmuştur. Buna karşılık pozitivistlerin örneklemelerinin tesadüfi olmaması, genellikle kurumdaki kişileri

kullanmaları, kontrol grubu ve takip çalışmaları yapmamaları sebebi ile eleştirilmişlerdir.

Kartografik (Coğrafi) ekol, suçun sosyal koşulların bir ifadesi olduğunu ve bu nedenle coğrafi olguların suçlu davranış üzerinde etkili olduğunu, bu etkilerin ise, iklim, topografi, doğal kaynaklar ve yerleşim yeri olduğunu savunmuştur (İçli, 2004, s.:52).

Suçluluğun ortaya çıkışını, ruhsal bozukluklar ile açıklayan psikolojik yaklaşımlar ise, evrensel bir tanım yapmalarına karşılık suç türlerini açıklamakta güçlük çekmişlerdir. Ayrıca psikanalistler, akıl hastalıklarının suçla ilgisini belirterek psikoz, nevroz, organik beyin hastalığı, sara, alkolizm ve uyuşturucu maddenin suça etki eden faktörler olduğunu ileri sürmüşlerdir (İçli, 2004, s.:60).

Psikolojik yaklaşımda, suçun insan kişiliğindeki sorunlardan kaynaklandığı ve bir tepki biçimi olarak ortaya çıktığı düşüncesi egemendir. Buna göre, çevresi ile ilişkileri güçsüz olan, yeteneklerinden yeterince emin olmayan, ailesince gerektiği şekilde ilgilenilmeyen ve yönlendirilmeyen gençlerde, zayıf bir benlik gelişir. Böylece, bu genç yetişkinlere karşı olan, soyutlanmış ve yabancılaşmış bir genç haline gelir. Anne ve babasına karşı olan hislerini ortaya çıkaramadığında da, suçlu davranışlarda bulunur (Çoğan, 2006, s.:34).

Biyolojik teoriler ile, tarih boyunca çeşitli fiziksel özellikler ve şekil bozukluklarının bireyin şeytani özelliklerini ortaya çıkardığı ileri sürülmüştür. İlk biyokriminologlar kafa ve vücut şekli ile ilgilenmişlerdir. Biyolojik teoriler yapısal bozukluğu temel alan görüşler ve vücut yapısını temel alan görüşler olmak üzere iki bölümde toplanabilir. Yapısal bozukluğu temel alan görüşte, Lombroso, ciddi suçların, mükerrer soygun veya hırsızlıkla ilişkili suçları işleyenlerin suçlu doğdukları, onları suçlu yaşama iten

fiziksel problemlere, kalıtım yoluyla sahip oldukları sonucuna ulaşmıştır (İçli, 2004, s.:62).

Beden yapısının bozukluğu, insana kalıtım yoluyla gelmiş veya insanın yaşadığı çevre, aile ilişkileri vb. gibi durumlarla sonradan kazanılmış olsa da, bu tür insanların, yaşamlarının belli bir aşamasında mutlaka suçlu davranış içine girecekleri söylenemez. Ancak bu tür özelliklere sahip insanların, normal insanlara göre suç işleme eğilimlerinin fazla bulunduğu görülmektedir.

Bunların yanında, bütün insanların şuur altı alemlerinde hapsolmuş çeşitli vahşi his taşıdıkları ve bu konuda söylenen “İçimde düşüncesi doğmayan hiçbir kötülük yoktur, ancak idari telkinle bu fikrimi bastırırım” sözüne haklılık veren, taslak halinde bir suçlu şahsiyet veya yapının en özgün ve olgun insanda bile mevcut olduğunu savunan görüş de bulunmaktadır (Erem, 1995, s.:488).

Bu fikirler karşısında, insanın suçlu davranışının nedenin tek olmadığı görülmektedir. Çünkü insan kişiliği, dünyaya geldiği andan itibaren yapılanmakta ve insanın işlediği suçun tek bir nedene bağlanmasını engellemektedir. Fiziki ve psikolojik yapıdaki bozukluklar suçun meydana gelmesinde başına neden olmamakla beraber, suç eğilimini artıran bir etken olarak kabul edilmelidir.

2.4.2. Sosyal Nedenler

İnsanın toplumsallaşma süreci, cenin halinde ana rahmine düşmesinden başlayıp ölünceye kadar geçen uzunca bir zamanı kapsar. Bu uzun zaman süreci içinde, insana öğretilmek istenen en önemli davranış şekli, toplumun, hangi durumlarda kendisinden hangi davranışları beklediğidir. Bu uzun zaman sürecinde

toplumsallaşan insan, içinde yaşadığı toplum kurallarını öğrenerek, yaşadığı toplumdaki diğer bireyler ile daha uyumlu ve sağlıklı yaşamasını sağlar (İçli, 2004, s.:1).

Biyolojik olarak büyüyen her insan, toplumsallaşma süreci içinde toplumun kurallarını öğrenmek sureti ile sosyalleşir. Bu suretle sosyalleşemeyen insanın, toplumun insan üzerine koyduğu sınırlamalar onun için kalkacağından, sosyalleşemeyen insan kanunları ihlal edebilir. Buradan da görüleceği üzere, insanın suça yönelmesinde, sosyal nedenler, bireysel nedenlerden daha fazla önem arz etmektedir.

Suçluluğun nedenleri ile, suçlunun geçmişi ve kişisel oluşumu birbirleri ile ilişkili kavramlardır. İnsanın hareketleri, içinde büyüdüğü sosyal çevrenin özelliklerine göre şekillenmektedir. Bu nedenlerle, insanların suçlu davranış içine girmelerinin veya bu davranıştan uzak durmalarının sebeplerini içinde yaşadıkları aile ve sosyal çevre şartlarında aramak gerekmektedir (Çoğan, 2006, s.:37).

Bireysel teoriler, suçun kalıtımla geçmediğini savunan sosyologlar tarafından katı bir şekilde eleştirilmiştir. Onlara göre, davranış öğrenilir ve sosyal çevre tarafından şekillendirilir. Bireysel teorilerde kavramların tamamı belirsizdir. Araştırmanın dayandığı örneklemeler evreni temsil etmez, örneklemeler kurumlarda yaşayan insanlar arasından seçilmiştir ki, bu insanların bazıları zaten suçlu olarak etiketlenmiştir. Sosyolojik teorilerin tümü, sosyal yapı, onun değerleri, normları ve kurumlarına suç nedenleri açısından odaklanmışlardır. Sosyolojik bakış açısından suçlu davranış, sosyal ortamın bir ürünüdür. Suçlu olmayan uyum formlarından sadece özde ayrılır. Kısaca sosyolojik referans çerçevesinde, hasta olan toplumdur (İçli, 2004, s.:76-77).

İçli ve Özcan tarafından 1992 yılında, “Türkiye’de Ekoloji Suç İlişkisi Üzerine Sosyolojik Bir Çalışma” olarak yapılan araştırmada, suçluluğun, sosyal kültürel ve ekonomik yapının bir ürünü olduğundan hareket edilmiş, suç olgusunun sosyolojik özellikleri ve Türkiye’de suçluluğun nedenlerini belirlemeye çalışan çalışmada, Türkiye’deki cezaevinde bulunan hükümlü sayısının %10’unu oluşturan hükümlü sistematik yolla örnekleme dahil edilmiş, araştırma sonucunda şu hipotezlere ulaşılmıştır;

1- Cana karşı suçlar ve kız kaçırma, kırsal kesim suçları olma özelliğini taşırlar.

2- Kırsal kesimde adam öldürme ve kız kaçırma suçu sonrası kan davası başlamaktadır.

3- Kırsal kesimde, adam öldürme suçunun işlenmesinde bazı kültürel faktörler etkin rol oynamaktadır.

4- Göç, suçlulukta etkili bir faktördür.

5- Suçluların ailelerinde ve arkadaş çevrelerinde de suç işlemiş kişiler vardır (İçli, 2004, s.:103-104).

2.5. Suç İşlenmesinde Etkili Faktörler

2.5.1. Aile

Suç işlenmesinin nedenlerinin başında, sosyo-ekonomik nedenlerden olan, aile kurumunu ele almak gerekir. Aile, insan üzerinde en etkili toplumsal gruptur. İnsan, kişiliğini, davranış biçimlerini, ahlak yapısını, öncelikle aile içinde aldığı eğitimle elde etmektedir. İnsana ilk sosyal deneyim fırsatı veren aile ortamının, insan gelişimindeki öneminin büyük olması nedeni ile, aile ortamındaki etkileşimin yetersizliği veya kötü olması bu kurumun olumsuz bir kaynak

olmasına yol açmasının yanında aile içerisindeki her türlü olumsuzluk insanları etkileyerek suç işlemesine neden olabilir (Soyaslan, 1996, s.:84).

Suçlu doğan insan yoktur. İnsana suç potansiyeli veren nedenler bulunmaktadır. Bu nedenler içinde en önemli rol ailenindir. Sağlıklı aile sağlıklı insan demek olacağından, öncelikli hedef ailenin sağlam ve sağlıklı hale getirilmesi olmalıdır.

Çağlarırnak tarafından ailelerin çocuklarına uyguladığı istismarın incelenmesini konu alan, “Yerleşik Olan ve Olmayan Ailelerde Çocuk İstismarı Yaygınlığının İncelenmesi” konulu çalışmada, araştırma örnekleme olarak 98’i asker, 97’si sivil aile çocuğundan seçilmiş, bu örneklem ile yapılan çalışmada, sivil aile çocuklarının asker ailesi çocuklara oranla daha çok istismara maruz kaldığı tespit edilmiştir (Çağlarırnak, 2006, s.:53-54).

2.5.2. Eğitim

İnsan büyüdükçe, toplumsallaşma süreci içinde aile dışında kalan toplumsal faktörlerin etkisi artmaktadır. Eğitim insanın doğması ile aile içinde başlamakta, okul içinde ve dışında yapılan eğitim ve öğretimle birlikte hayat boyu sürmektedir. Aile ve arkadaş çevresi, insana diğer insanlarla çalışma alışkanlığı kazandırırken, okul bir toplumsal kurum olarak bu alışkanlığı sürdürmektedir.

Kişiyeye uyumluluk kazandıran çevrenin başında okul gelir. Okul öğrenciyeye sosyal veya sosyal olmayan, iyi veya kötü olan tavır ve hareketleri, toplum değer yargılarını aşılır. Çocuklara uyumlu olmayı, paylaşmayı, kendi hakları kadar başkalarının haklarını da gözetmeyi, büyüklere saygı küçüklere sevgiyi öğretir, vatan millet ve

toplum sevgisini telkin eder; gözlem ve deneye dayanan bilgiler verir, eğitim insanın kötü duygularını törpüler, okuldaki ilişkilerinde başarılı olan kişi sosyal hayatında da başarılı olma şansına sahiptir (Soyaslan, 1996, s.: 88).

Eğitim, insanın suç işlemede etkili faktörlerden en önemlilerindendir. Gerçekten, eğitimsiz insanların suç işleme oranları, eğitilmiş insanların suç işleme oranlarından çok fazladır. 2003 yılı Haziran ayı itibarıyla Türkiye’de bulunan cezaevlerindeki hükümlü ve tutukluların öğrenim durumları aşağıdaki tablodan incelendiğinde cezaevinde bulunan insanların %68’inin ilköğretim mezunu, %12,9’unun lise mezunu, %5’inin okur yazar olduğu görülmektedir (Adalet İstatistikleri Yıllığı, 2003). Eğitimsiz insanların suçluluk oranının, eğitilmiş insanlara oranla daha fazla olduğunu vurgularken çok önemli olan bir hususun da açıklanması gerekmektedir. Bu da, toplumda eğitilmiş insan sayısının az olmasıdır. Yani toplumun genelinin büyük bir çoğunluğunun ilköğretim mezunu olduğu düşünüldüğünde suç işleyen insanların çoğunluğunun da ilköğretim mezunu olması doğal bir sonuçtur. Ancak, insanın eğitiminin, suçluluk üzerinde etkisinin olmadığından söz etmek de imkansızdır.

Çizelge 2.1. 2003 Yılı Haziran ayı itibarıyla cezaevlerindeki kişilerin öğrenim durumlarına göre dağılımı.

ÖĞRENİM DURUMU	SAYISI
Eğitimsiz	2.201
Okur Yazar	3.210
İlköğretim Devam	3.653
İlköğretim Mezunu	43.372
Lise Devam	1.381
Lise Mezunu	8.232
Fakülte ve Yüksekokul Devam	481
Fakülte Ve Yüksekokul Mezunu	1.234
Doktora Devam	32
Doktora Mezunu	7
GENEL TOPLAM	63.803

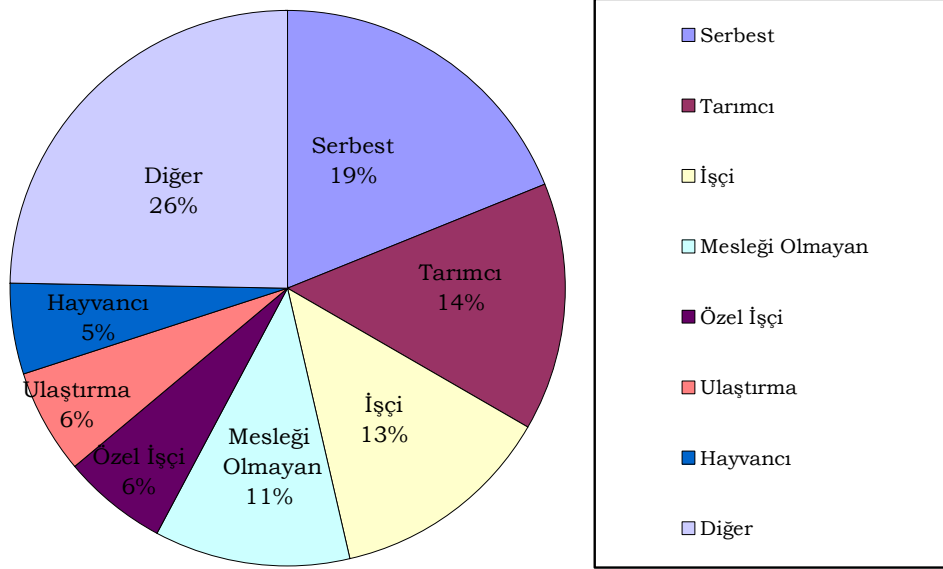
2.5.3. Arkadaş Grubu

İnsanlar boş zamanlarını genellikle arkadaş grubu ile değerlendirmektedirler. Boş zamanının iyi bir şekilde değerlendirilmesi kötü alışkanlıklardan uzak durulması anlamına gelmektedir. Endüstrileşme ve kentleşme, boş zamanın kullanımında değişikliğe yol açmıştır. Özellikle kentleşmiş alanlarda, boş zaman aileden çok yaşlılarla harcanır. Suç işlemeyi öğrenme toplumun sosyal organizasyonları ile de ilişkili olduğundan arkadaş grubu da önemli faktörlerden birini oluşturmakta suç işlemeyi öğrenme de genellikle arkadaş grubunda gerçekleşmektedir (İçli, 2004, s.:120).

2.5.4. Meslek

Meslek hayatındaki olumsuz şartlar insanları psikolojik ve fizyolojik açıdan olumsuz etkilemektedir. İnsanın gelip geçici mesleklerle uğraşması, ailesini ve kendisini tatmin edecek parayı kazanamaması, insanın suç işleme eğilimini artırmaktadır. Meslek hayatının insana özgü bir faaliyet olmasının karşısında mesleği ve işi olmayan insanın da bu durumdan olumsuz etkileneceği ve suç işlemesinde bu durumun etkili olacağı kuşkusuzdur.

Şekil 2.1. 2003 Yılı Haziran Ayı itibarıyla cezaevlerindeki kişilerin meslek gruplarına göre dağılımı.



2003 yılı Haziran ayı itibarıyla Türkiye’de bulunan cezaevlerindeki hükümlü ve tutukluların meslek grupları yukarıdaki tablodan incelendiğinde, cezaevinde bulunan toplam 63803 kişinin, 12042’sinin serbest meslek sahibi, 9227’sinin tarımcı, 8390’ının çeşitli iş kollarında çalışan işçi, 7172’sinin mesleği olmayan kişi olduğu, 4017’sinin Özel sektör işçisi, 3855’inin ulaştırma personeli (şöför, muavin), 3395’inin hayvancı olduğu görülmektedir (Adalet İstatistikleri Yıllığı 2003). Buradan da görüleceği üzere, genellikle sabit işi olmayan, işi gereği sosyal hayatın daha çok içinde olan ve niteliksiz iş yapan kişiler ile işsiz kişilerin daha çok suç işlediği görülmektedir.

2.5.5. İletişim Araçları

İnternet, televizyon, gazete, radyo hergün milyarlarca kişi tarafından takip edilmektedir. Hatta günümüzde ortalama her evde TV birkaç saat açık kalmaktadır. Bu yönüyle söz konusu iletişim araçlarının insanlar üzerinde etkisinin olmadığından bahsedilemez. Günümüzde de kitle iletişim araçlarının suç ve suçluluk üzerine etkileri konusunda yapılan araştırmalar özellikle dizi ve filmlerde bulunan şiddet üzerine yoğunlaşmıştır. Özellikle bu tür programlarda suçlunun kahraman gibi gösterilmesi, suçlunun suç işledikten sonra ceza aldığı gösterilmemesi suçluluğu artırıcı etki göstermektedir (İçli, 2004, s.:121).

İletişim araçlarının sorumsuz olarak olumsuz yönde kullanılması suç oranını artırmaktadır. Bu nedenle kitle iletişim araçlarında toplumsal ve kültürel yararı olan konular işlenmeli, bu konu desteklenmeli ve denetim artırılmalıdır.

2.5.6. Göç

Ekonomik, sosyal ve siyasal nedenlerle bireylerin yer değiştirmesine göç denilmektedir. Yer değiştirmeler insanların yeni çevreye alışmasına yeni ortamlar edinmesinde güçlük çekmesine neden olmaktadır. Sade bir yaşamdan hareketli ve karmaşık bir yaşam içine göç eden insanlar çok çeşitli sorunlar yaşamakta, bu da suç ve suçlu artışına neden olmakta, suçu etkileyen bir faktör olarak karşımıza çıkmaktadır (Çoğan, 2006, s.:59).

2.5.7. Yaş

Suçla ilişkin tüm faktörler içinde suçla katılımında en güçlü etki yaşla aittir. Suçla katılımın yaşla azaldığı görüşü kriminolojinin en eski ve en yaygın kabul edilen görüşüdür. Suçla katılım oranı ilk yetişkinlik dönemlerinde doruk noktasına ulaşır, daha sonra yetişkinlik dönemlerinde düşme eğilimi göstermektedir.

Örneğin Fransa'da 13 yaşından küçüklerin işledikleri suç 3000, 14-18 yaş arası 30 000, 19-25 yaş arası gençlerde suçluluk daha da ilerlemekte, 25-35 yaş arası aynen devam etmekte, 35 yaştan sonra ise suçluluk kademe kademe azalmaktadır (Soyaslan 1996, s.62).

Adler ve diğerlerinin 1991 yılında yaptığı bir araştırmaya göre ABD'de her yıl tutuklananların insanların hemen hemen yarısını 25 yaşın altındaki gençler oluşturmaktadır. Tutuklanma oranları 30 yaştan itibaren düşmeye başlamakta, 50 yaştan sonra suç işleyenlerin oranı %2 veya daha azını oluşturmaktadır (İçli, 2004, s.:325).

İçli'nin 1985 Aralık ve 1986 Ocak aylarında, Ankara Yarıaçık Cezaevinde adam öldürme suçu işlemiş 234 hükümlü ile yaptığı çalışma sonucunda, grup içinde suçun en sık işlendiği yaş grubunun 22-25, suç işleme yaş ortalamasının 26 yaş olduğu görülmüştür (İçli, 2004, s.:333).

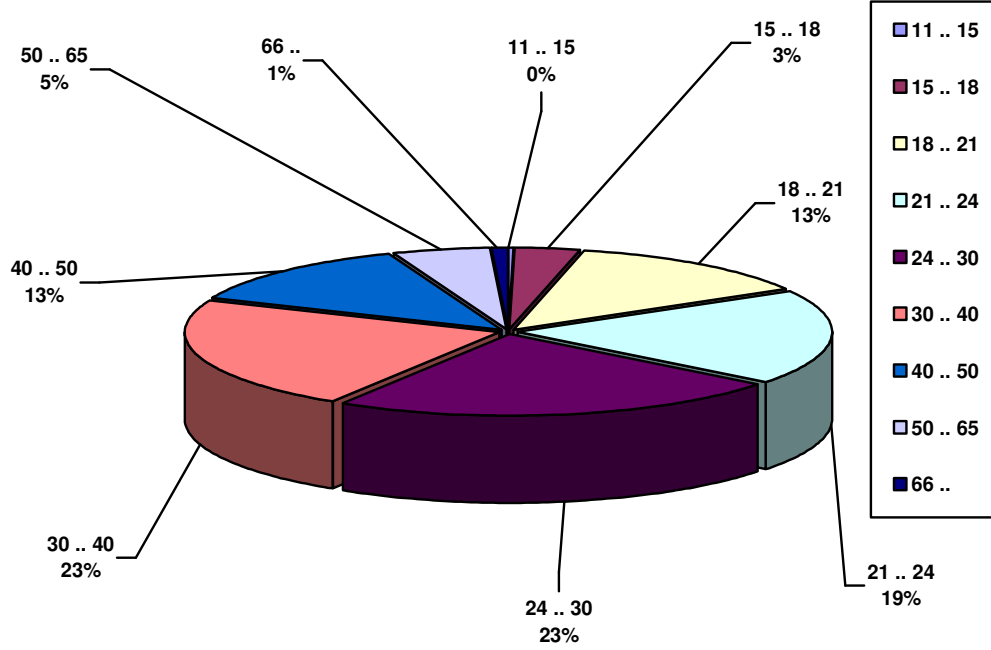
Suçun genç yaşlarda işlenmesinde, benmerkezcilik, hazcılık ve taşkınlık duyguları etkili olmakta, kanunlara aykırı olan davranışları insanın gözünde haklı hale getirmektedir. İnsanın büyümesi ve olgunlaşma ile beraber benmerkezci duygular azalmakta, toplumda yaşıdan diğer insanların davranışları da kişinin davranışlarında etkili hale gelmektedir. Ayrıca sosyal değerler daha fazla onay

görmekte, sosyal ilişkiler gözlemlenmekte ve yaşamın anlamı değişmektedir (İçli, 2004, s.:328).

Çoğan tarafından Edirne’de faaliyet gösteren 6 adet ceza mahkemesinde, 2000-2004 yılları arasında suça yönelmiş çocuklarla ilgili açılan ve karara bağlanan 1191 dava dosyası üzerinde yapılan araştırmada, 0-11 yaş arası sanık sayısının 13, 12 yaşındaki sayısının 33, 13 yaşındaki sanık sayısının 78, 14 yaşındaki sanık sayısının 108, 15 yaşındaki sanık sayısının 198, 16 yaşındaki sanık sayısının 362, 17 yaşındaki sanık sayısının 444, 18 yaşındaki sanık sayısının 361 olduğu tespit edilmiştir (Çoğan, 2006).

Ülkemizde 2003 yılında Çocuk Mahkemelerinde açılan davalardaki sanıkların suç türüne göre dağılımı incelendiğinde, sanık çocuklar tarafından en fazla işlenen suçun hırsızlık suçu (%54,6) olduğu görülmektedir. İkinci sırayı kasten yaralama suçu oluşturmaktadır (%16,6). Bunları da sırası ile trafik kanununa muhalefet ve gasp suçları izlemektedir (Adalet İstatistikleri Yıllığı 2003, s.93). Ülkemizde 2003 yılı Haziran ayı itibariyle cezaevinde bulunan kişilerin yaş gruplarına göre dağılımları incelendiğinde ise, aşağıdaki grafik karşımıza çıkmaktadır.

Şekil 2.2. Ülkemizde 2003 yılı Haziran ayı itibariyle cezaevinde bulunan kişilerin yaş gruplarına göre dağılımları.



2.5.8. Cinsiyet

Kriminolojide en eski ve en yaygın kabul edilen görüş, ilerleyen yaşla birlikte suç işleme olasılığının düştüğü ve her yaşta erkeklerin suç işleme olasılığının kadınlardan daha yüksek olduğudur. Suç, genelde bir erkek davranışıdır. Bu yüzden kriminoloji literatüründe erkek suçlular kadın suçlulardan daha yoğun bir biçimde incelenmektedir. Tipik suçlu genç erkektir, bu yüzden de suçla ilgili teorilerin büyük bir bölümü genç erkeğin davranışını açıklamaya yöneliktir. Lombroso'ya göre, kadınlar tabiatları gereği sosyal düzeni bozucu her konuda erkeklerden daha tutucudur. Bu özellikleri onların kendilerinin aleyhine de olsa sosyal düzeni kabul etmelerine neden olur (İçli, 2004, s.:364-365).

Bunlarla birlikte herşeyden önce kadın erkeğe göre zayıftır. Çocuk yapmasından dolayı, evde kalarak çocuğu büyütmek zorundadır. Bu nedenlerle erkek çalışarak hayat kazanmak zorunda iken kadın evde kalarak çocuk büyütmek durumundadır. Erkeğin güçlü yapısı, onu ekonomik yönden mücadeleye ve hayatın içine itmektedir. Hayatın içinde olmak başka insanlarla ilişkide olmaktadır. Bunun anlamı, erkeğin suç işlemeye müsait ortamda yaşamakta olmasıdır. Tüm bunlar da kadın suçluluğunda önemli birer faktör durumundadır.

Kadının anlatılan bu özellikleri, işledikleri suçlarda da farklılaşma yaratmaktadır. Örneğin taksirle yangına sebebiyet verme suçunu genellikle kadınlar işlemektedir. Çünkü evde kadın bulunur ve evde bulunan aletleri kendisinin kullanması gerekmektedir. Bunun gibi marketler ve alışveriş merkezlerinden işlenen hırsızlık suçları da kadınlar tarafından yoğun bir şekilde işlenmektedir, çünkü bu tür yerlerde kadın sayısının fazlalığı bir yana bu tür yerleri gezmek için kadınların daha fazla zamanı bulunmaktadır. Yeni doğmuş çocuğu öldürme veya terketme suçlarını çoğunlukla kadınlar tarafından işlenmektedir. Çünkü meşru veya gayri meşru çocuğu doğuran annedir. Toplumsal baskı sonucu bunu öldürme veya terketme durumuna olan da annedir. İşlenmesinin kolaylığı, erkeğe karşı güçsüzlük nedeniyle kadınların işledikleri suçlardan birisi de zehirleyerek adam öldürmedir (Soyaslan, 1996, s.:56-57).

İçli tarafından 1992 yılında yapılan cezaevi araştırmasında, hükümlülerin sadece %7'sinin kadın olduğu, her iki cinsin de öğrenim düzeyinin düşük olduğu, suç işleyen kadınların %69,6'sının evli ve %90'ının çocuk sahibi olduğu tespit edilmiştir. Araştırma sonucunda, kadınların en sık işledikleri suç türünün adam öldürme (%71,5), ikinci sırada sahte senet, çek ile ilgili suçların, üçüncü sırada ise hırsızlığın geldiği ortaya konulmuştur. Kadınların en sık

suç işledikleri yaş grubunun 15-24 olduğu ve yaşın ilerlemesi ile suç oranlarında düşme olduğu görülmüştür. Ayrıca suçta en sık kullanılan aletin her iki cins için de ateşli silah olduğu belirlenmiştir. Kadınlar suçlarını daha çok evde işlerken, erkekler daha çok sokakta işlediği, kadınlar suçlarını daha çok ilde işlediği, adam öldürme suçu işlemiş kadınların bu suçu daha çok kocalarına ve sevgilerine karşı işlemiş olduğu tespit edilmiştir (İçli, 2004, s.:374).

Oranlar değişik olsa da, istatistikler dünyanın her yerinde kadınların erkeklerden daha az suç işlediklerini göstermektedir. Mesela, Fransa'da bir suçtan suçlanan kadın sayısı, tüm suçlananların %18,7'sini. Kadın hükümlü sayısı tüm hükümlülerin %4,2'sini oluşturmaktadır (Soyaslan, 1996, s.:55).

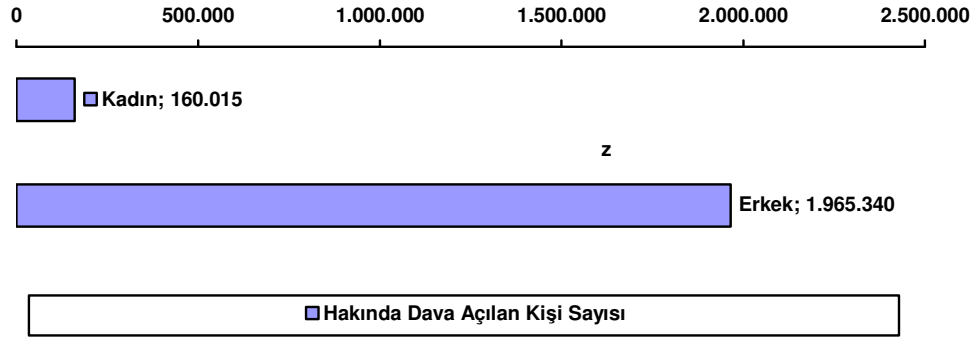
Çoğan tarafından Edirne'de faaliyet gösteren 6 adet ceza mahkemesinde 2000-2004 yılları arasında suça yönelmiş çocuklarla ilgili açılan ve karara bağlanan 1191 dava dosyası üzerinde yapılan araştırmada, 1603 sanığın 1469'unun yani %91,7'sinin erkek, 134'ünün yani %8,3'ünün kız olduğu tespit edilmiştir (Çoğan, 2006, s.:76).

Sanık oranı gibi, mağdur oranları da incelendiğinde kadınların oranının burada da düşük olduğu belirlenmektedir. Öztürel tarafından, Türk Ceza ve Diğer Kanunlar Bakımından Sakatlık Vakıaları Üzerinde Araştırma konulu çalışmada, 1956-1970 yılları arasında Ankara Üniversitesi Tıp Fakültesi Adli Tıp ve Sosyal Tıp ve Enstitüsüne gönderilen mağdurlarda sakatlanan kadın oranının %8 (14 vaka), erkek oranının ise %92 (224 vaka) olduğu tespit edilmiştir (Öztürel, 1970).

Türkiye'de bütün ceza mankemelerinde 2003 yılında, kadınlar hakkında açılan kamu davası sayısının 160 015, erkekler hakkında açılan kamu davası sayısının ise 1 965 340 olması da kadın

suçluluğunun erkek suçluluğuna oranla çok düşük olduğu görülmektedir (Adalet İstatistikleri Yıllığı, 2003).

Şekil 2.3. Ceza mahkemelerinde 2003 yılında açılan davalarda kadınlar ile erkeklerin sayısı.



2.5.9. Coğrafi Yapı

İnsanın bulunduğu coğrafi çevre ile karakteri arasında ilişki bulunduğu bir gerçektir. Dağlık yörede yetişen insan ile ovalık yörede yetişen insan, sıcak iklim bölgelerinde yetişenlerle soğuk bölgelerde yetişenler arasında farklılıklar bulunmaktadır. Mesela sıcak yörede yetişen insanın güneşten aldığı enerji dolayısıyla enerji fazlalığı mevcuttur. Enerji fazlalığı suçun işlenmesinde önemli bir faktördür (Soyaslan, 1996, s.:7).

Suçluluk mevsimlere göre de değişmektedir. Örneğin, kış aylarında üretimin nispeten düşük olması, buna karşılık havanın soğuk olması sebebi ile enerjiye ve sıcaklığa ihtiyaç bulunmaktadır. Bu nedenle hırsızlık ve mal aleyhine işlenen suçlar fazladır. Yaz aylarında ise hava sıcaktır. İnsanın daha çok enerjiye ihtiyacı yoktur. Üretim fazladır. İşsizlik kış aylarına göre daha azdır. Tüm bu nedenlerle malvarlığına karşı işlenen suçlar yaz aylarında nispeten

azdır (Yücel, 1986, s.:42). Ancak, sarhoşluk, müessir fiil, adam öldürme, ırza geçme gibi suçlar fazladır. Genel olarak suçluluk kış aylarında daha az ilk bahar ve yaz aylarında daha çoktur. Çünkü kış aylarında hava soğuktur ve insanların dışarıda buldukları süreç de azdır. Oysa yaz aylarında insanların dışarıda buldukları süreç fazla ve bu nedenle insan ilişkileri de fazladır. Bu nedenler yaz aylarında suçların daha fazla işlenmesinin nedenidir (Soyaslan, 1996, s.:100).

2.5.10. Alkollizm

Alkol kişiyi suça iten bireysel faktörlerdendir. Ancak alkolün diğer bireysel faktörlerden farkı suçlunun iradesine bağlı oluşudur. Gerçekten kalıtım, yaş, cinsiyet gibi suçluluk faktörleri kişinin iradesiyle ilgili olmayan faktörlerdir. Oysa alkol alımı kişinin iradesine bağlıdır. Kişi isterse içer isterse içmez. Alkol alımının kişinin iradesine bağlı oluşu diğer bireysel faktörlere göre bir bakıma avantaj teşkil eder. Çünkü sorun kişinin iradesiyle bağlantılı olunca bununla mücadele de nispeten kolaydır. Oysa insanın tabiatından gelen diğer bireysel faktörlerle mücadele etmek mümkün değildir. Bu bağlamda alkol, suçun veya genel olarak suçluluğun faktörlerinden birisidir.

Örneğin Fransa'da çocuk döven babaların %95'i alkoliktir. Ailesini terk edenlerin 3/4'ü, taksirle adam öldürme ve yaralama suçları işleyenlerin 1/3'ü alkoliktir. Şahsa karşı suç işleyenlerin oranı %60, yangın çıkarma suçunu işleyenlerin %56'sı alkollüdür. Kişi alkolü, merak ettiği için, bir gruba mensup olduğu için, alışkanlık yaptığı için, alkolü teşvik edici reklam ve görüntülerin fazlalığından, değişik havaya girme ihtiyacından, suç işleme bahanesi olarak

genetik neden de dahil olmak üzere bir çok nedenle elebilir. Kişinin iradesini, muhakeme ve değerlendirme yeteneğini zayıflatan ve ortadan kaldıran alkıl bu nedenlerle suç işlenmesine neden olur (Soyaslan, 1996, s.:71-73).

2.5.11. Medeni Durum

Evli veya bekar olmanın da suç ile ilgisi bulunmaktadır. Evli insan, tabiatına uygun hareket etmiştir. Bu nedenle duygu hayatı ve şefkat yönünden daha dengelidir. Sorunlarını paylaşacağı, birlikte konuşabileceği, kendisini anlayan, gereğinde maddi ve manevi desteği olacak birisiyle beraberdir. Evlilik, sorunları eş ve çocuklar yönünden de düşünmeyi gerektiren, dolayısıyla insanı daha demokrat ve eşitlikçi olmaya iten kurumdur. Oysa bekar insan psikolojik ve biyolojik açılardan eksiktir. Duygusal yönden daha hassastır. Bu nedenle bekarların suç işleme oranı evlilere göre daha fazladır. Ancak yaşlara göre de ayırım yapmak gerekir. 25 yaşına kadar evli suçluların sayısı bekarlardan fazladır. Bunun nedeni evliliğin gerektirdiği sosyal olan veya olmayan tavır ve hareketleri çiftlerin öğrenmeden esasen evliliği hazır olmadan evlenmeleridir. 25-60 yaş arasında ise bekarlar daha çok suç işlemektedirler. 60 yaş sonrası bakımından ise iki grup arasında fark bulunmamaktadır. Bu duruma kadınlar açısından bakıldığında durum farklıdır. Evli kadınlar bekarlara göre daha fazla suç işlemektedirler (Soyaslan, 1996, s.91).

2.6. Delice İlçesi İle İlgili Genel Bilgiler

2.6.1.Tarihi ve Coğrafi Yapısı

Delice İlçesi Merkezine yakın mesafede bulunan Çömelek Kaya adlı bölgede çıkan tarihi kalıntılardan, ilçeye ilk yerleşenlerin Hititler olduğu düşünülmektedir. 1760-1780 yıllarında, Osmanlı İmparatorluğu'nun Türkmen ve Yörük boylarını mecburi iskana tabi tutması sonucundan Çorum Ayanı Mahmut Bey tarafından görevlendirilen Demirci Karabekir ve Karaduman isimli şahısların obalarını toplayarak, İlçe Merkezinde, şimdiki adıyla Karabekir Mahallesi, bir köy kurdukları ve buraya Karabekir adı verildiği bilinmektedir. İlçe şimdiki adını ise Delice Irmağından almıştır (Delice Kaymakamlığı 2005 ve 2006 Yılı Ayrıntılı Brifing Dosyası).

Delice İlçesi, Ülkemizin İç Anadolu Bölgesinde, Ankara – Samsun karayolu üzerinde, Doğu'da Sungurlu ve Yerköy ilçeleri, Batı'da Balışeyh İlçesi, Güney'de Keskin İlçesi ve Kırşehir İli, Kuzey'de ise Sulakyurt İlçesi ve Çankırı İli ile çevrilidir. Delice İlçesi 34 derece Doğu Boylamı ile 40 derece Kuzey Enleminin kesiştiği noktada yer almaktadır. İlçe, Kırıkkale il merkezine 54 km, Sungurlu İlçe Merkezine 48 km, Yerköy İlçe merkezine 70 km uzaklıktadır (www.delice.gov.tr, erişim tarihi: 15/05/2007).

2.6.2. Nüfus Durumu

Delice İlçe Merkezinin nüfusu 10.512, kasaba ve köyler nüfusu 20.530 toplam nüfusu ise 31.042'dir. Bu toplam nüfusun cinsiyete göre dağılımı, Erkek 16.528, Kadın 14.514'dür. İlçe Merkezinin

10.512 olan nüfusunun, 5.685'i erkek, 4.827'si ise kadındır. 20.530 olan köy nüfusunun ise 10.843'ü erkek, 9.687'si kadındır (Delice Kaymakamlığı 2005 ve 2006 Yılı Ayrıntılı Brifing Dosyası).

2.6.3. İdari ve Adli Durumu

Keskin (Kırıkkale) İlçesine bağlı bir köy iken, 1928 yılında bucak haline getirilen Delice, 1946 yılında Kırıkkale ilçe olunca buraya bağlanmış ve 1960 yılında 36 bağlı köy ile birlikte ilçe haline getirilmiştir. Bugün merkez belediyesi dışında üç kasaba belediyesi ve 38 köyü bulunmaktadır (Delice Kaymakamlığı 2005 ve 2006 Yılı Ayrıntılı Brifing Dosyası).

İlçenin hükümet konağı 1976 yılında hizmete girmiş olup, Adliye burada faaliyet göstermektedir. Delice adli teşkilatı, Keskin ve Sulakyurt adli teşkilatları gibi Kırıkkale Ağır Ceza Mahkemesi'nin mülhakatıdır. Delice Adli Teşkilatında, ceza mahkemesi olarak bir adet sulh ceza mahkemesi bir adet de asliye ceza mahkemesi, hukuk mahkemesi olarak bir adet sulh hukuk bir adet de asliye hukuk mahkemesi bulunmaktadır. Nüfusu, konumu ve iş yoğunluğu itibariyle ağır ceza mahkemesi bulunmamaktadır. İlçede işlenen ağır ceza mahkemesinin görevine giren davalar Kırıkkale Ağır Ceza Mahkemesinde görülmektedir.

Kırıkkale'de en çok işlenen suç türleri hırsızlık, müessir fiil ve şahıs hürriyetine karşı fiillerdir. Bunların içinde Kırıkkale, İç Anadolu Bölgesinde oransal olarak hırsızlık suçunun en fazla işlendiği, müessir fiil suçunun ise en az işlendiği ildir (Adalet İstatistikleri Yıllığı, 2003).

2.6.4. Sosyal ve Ekonomik Durum

İlçedeki genç nüfus ekonomik ve sosyal nedenlerle Kırıkkale, Ankara ve diğer illere göç etmektedir. Köylerde yaşayan nüfusun büyük bölümü de yaşlı insanlardan oluşmaktadır. İlçede halkın temel geçim kaynağı tarım ve hayvancılığa dayanmaktadır. İlçede sanayi gelişmemiş olduğundan bu alanda çalışan nüfus oldukça az miktardadır (Delice Kaymakamlığı 2005 ve 2006 Yılı Ayrıntılı Brifing Dosyası).

2005 yılı Nisan ayı içerisinde yapılan araştırmada ilçe genelinde okuma yazma bilmeyen 873 kişi bulunduğu tespit edilmiş olup, 2000 yılı genel nüfus sayımı itibariyle ilçe nüfusunun 31.042 olduğu düşünüldüğünde ilçenin okuma yazma oranının %97 olduğu anlaşılmaktadır (Delice Kaymakamlığı 2005 ve 2006 Yılı Ayrıntılı Brifing Dosyası).

3. GEREÇ VE YÖNTEM

Delice’de yargılama görevini yerine getiren, sulh ceza ve asliye ceza mahkemelerinde 2005 ve 2006 yıllarında görülen toplam 605 dava dosyası ile ilgili tüm belgeler ve bilgiler incelenmiş, bu belgelerin incelenmesi sonucu elde edilen veriler bilgisayarda önceden hazırlanan excel veri sayfasına girilmiş, sayısal ve yüzdesel sonuçlar elde edilmiştir. Bu sayede **“Toplanmış Veri Araştırması”** yapılmıştır.

Bu incelemede, Delice ceza mahkemelerinin iş yükü, görülen davaların ortalama görülme süreleri, Delice ceza mahkemelerinde açılan davaların değişiklik gösterip göstermediği, yoğunluk gösteren davaların dağılımı, açılan davalarda ilk sıralarda yer alan suç türleri, yaşın suçluluğuna oranı, dosyalarda sanık sıfatı ile yargılanan kişilerin meslekleri, işlenen suçun türü, suçun tek mi yoksa birlikte mi işlendiği, yargılama sonucunda verilen kararın türü, verilen kararın temyiz edilip edilmediği, sanıkların nüfusi kayıtlı oldukları yerler ile yargılama sırasında müdafii ile temsil edilip edilmedikleri gibi konularla ilgili veriler incelenmiş ve inceleme sonucunda tespit edilen bu hususlar çizelgelere ve grafiğe aktarılmıştır.

Hiçbir suç istatistiği gerçek suç dağılımını vermez. Gerçek suçluluk ile bilinen suçluluk miktarları arasında hep fark vardır, buna ‘karanlık sayılar’ denilir (İçli, 2004, s.:36). İstatistiklerde gözükmeyen bu karanlık sayıların, gözükkenlerin iki katı olduğu iddia edilmektedir (Yücel 1986, s.17).

4. BULGULAR

4.1. Delice Ceza Mahkemelerinin İş Durumu

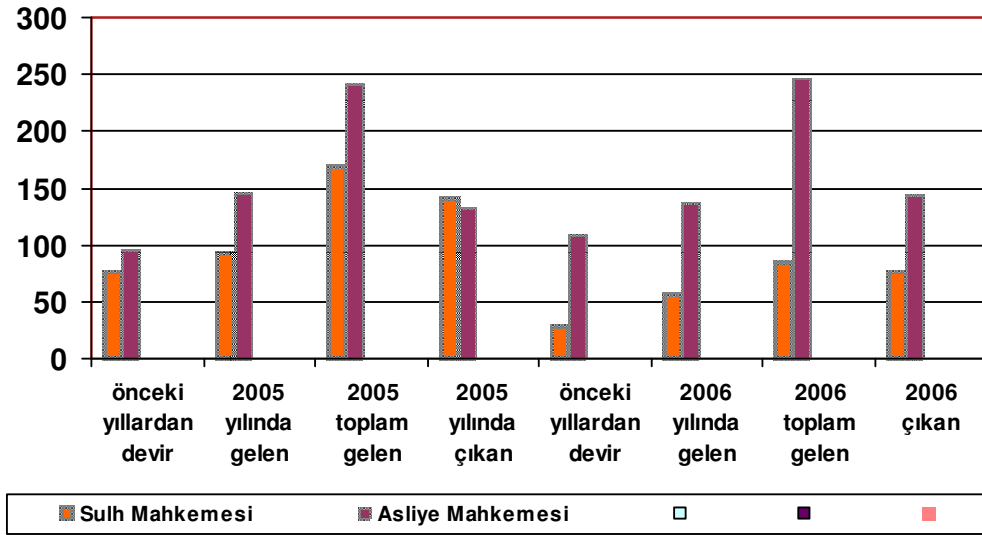
Delice Sulh Ceza Mahkemesine; 2005 yılında 93 dava açılmış, önceki yıllardan 76 dava devir yolu ile gelmiş, toplam 169 davanın yargılaması yapılmıştır. Yapılan yargılama sonucunda 141 dava sonuçlandırılmış, 28 dava 2006 yılına devir edilmiştir. 2006 yılında Mahkemeye 57 dava açılmış, önceki yıllardan 28 dava devir olmuş, toplam 85 davanın yargılaması yapılmıştır. Yapılan yargılama sonucunda 76 dava sonuçlandırılmış, 9 dava 2007 yılına devir edilmiştir. Delice Sulh Ceza Mahkemesine 2005 ve 2006 yıllarında gelen toplam 226 davanın 217'sini sonuçlandırılmıştır.

Delice Asliye Ceza Mahkemesine; 2005 yılında 146 dava açılmış, önceki yıllardan 96 dava devir yolu ile gelmiş, toplam 242 davanın yargılaması yapılmıştır. Yapılan yargılama sonucunda, 132 dava sonuçlandırılmış, 110 dava 2006 yılına devir edilmiştir. 2006 yılında Mahkemeye 137 dava açılmış, toplam 247 davanın yargılaması yapılmıştır. Yapılan yargılama sonucunda 144 dava sonuçlandırılmış, 103 dava 2007 yılına devir edilmiştir. Delice Asliye Ceza Mahkemesine 2005 ve 2006 yıllarında gelen toplam 379 davanın 276'sini sonuçlandırılmıştır.

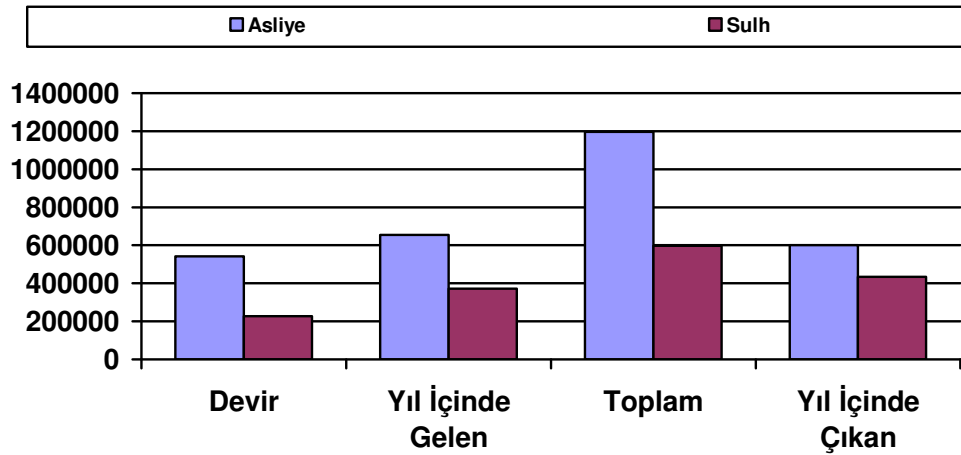
Bu verilerden de görüleceği üzere, Delice Sulh Ceza Mahkemesinin iş yükü 2005 yılına oranla 2006 yılında azalmış, Asliye Ceza Mahkemesinin iş yükünde ise bir değişme olmamıştır. Sulh Mahkemesinin iş yükündeki azalmanın nedeni, 5271 sayılı Ceza Muhakemesi, Kabahatler Kanunu ve Bölge Adliye Mahkemeleri Kanunu ile yapılan değişikliklerle Sulh Ceza Mahkemesinin görevine giren bir çok suçun kabahat haline getirilmesi ve bu nedenle Sulh

Ceza Mahkemesinin görevine giren suçların azalması gösterilebilir. Delice Sulh Ceza Mahkemesine gelen iş oranında azalma olması karşısında gelen iş çıkan iş oranında artış olması mahkemelerin iş yükünün az olmasının faydası olarak söylenebilir.

Şekil 4.1. Delice Ceza Mahkemelerinin İş Yükü



Şekil 4.2. 2005 yılı ceza mahkemelerinin iş yükü (Türkiye).



Çizlege 4.1. Yıllara göre ceza mahkemelerine gelen karara bağlanan ve devir edilen dava sayıları.

Yıl	Gelen	Karara Bağlanan	Gelecek Yıla Devir
1996	1 874 820	1 198 608	676 212
1997	1 911 755	1 183 859	727 896
1998	2 228 788	1 337 820	890 968
1999	2 627 639	1 533 159	1 094 480
2000	2 844 333	1 683 056	1 161 277
2001	3 441 037	2 188 713	1 252 324
2002	3 116 632	1 924 873	1 191 759
2003	2 819 886	1 749 753	1 070 133
2004	2 888 958	1 832 204	1 056 754
2005	2 673 374	1 622 748	1 050 626

Yukarıda gösterilen şekiller incelendiğinde, Türkiye genelinde, 2005 yılında asliye ceza mahkemelerinin toplam gelen iş, çıkan iş oranı %50,26, Delice Asliye Ceza mahkemesinin 2005 yılı gelen iş çıkan iş oranı %54,55; Türkiye genelinde 2005 yılında sulh ceza mahkemelerinin toplam gelen iş, çıkan iş oranı %72,73, Delice Sulh Ceza mahkemesinin 2005 yılı gelen iş çıkan iş oranı %83,43 olduğu gözükmemektedir (www.adli-sicil.gov.tr; www.tuik.gov.tr, erişim tarihi: 15/05/2007). Bu durumda Delice Ceza Mahkemelerinin gelen iş çıkan iş oranında Türkiye ortalamasının üzerinde olduğu gözükmemektedir. Bu durum Delice Ceza Mahkemelerinin iş yükünün az olması ile açıklanabilir.

4.2. Delice Ceza Mahkemelerinde 2005 ve 2006 Yıllarında Görülen Davaların Suç Tarihlerine Göre Ayrımı

Delice ceza mahkemelerinde 2005 ve 2006 yıllarında görülen toplam 605 davanın, 10 tanesinde suç tarihi 2001 yılı, 13 tanesinde suç tarihi 2002 yılı, 53 tanesinde suç tarihi 2003 yılı, 122 tanesinde suç tarihi 2004 yılı, 215 tanesinde suç tarihi 2005 yılı, 192 tanesinde suç tarihi 2006 yılıdır. Görülen dosyalarda, suç tarihi itibarıyla 2005

yılında, 2006 yılına oranla daha fazla suç işlenmiştir. 2005 yılında 2006 yılına oranla fazla suç işlenmiş olmasının sebebi yeni 5237 sayılı TCK ve diğer yeni ceza kanunları ile bazı eylemlerin suç olmaktan çıkartılmasıdır.

Çizelge 4.2. Delice ceza mahkemelerinde 2005 ve 2006 yıllarında görülen davaların suç tarihlerine göre ayrımı.

	2001	2002	2003	2004	2005	2006	Toplam
Asliye Ceza Mahkemesi	4	5	23	64	145	138	379
Sulh Ceza Mahkemesi	6	8	30	58	70	54	226
Toplam	10	13	53	122	215	192	605

4.3. Delice Ceza Mahkemelerinde Ortalama Yargılama Süresi

Yargılama, soruşturma evresi ve kovuşturma evresi olmak üzere ikiye ayrılmıştır. Soruşturma evresi Cumhuriyet Başsavcılığının suç olduğunu iddia ettiği bir olaya el koymasından başlayarak soruşturmasını tamamlayıp kovuşturmaya yer olmadığına dair kararına kadar veya iddianame hazırlayıp, iddianamenin mahkeme tarafından kabulüne kadar devam eden aşamadır. Kovuşturma ise iddianamenin kabulü kararı ile başlayıp mahkeme tarafından verilen karar kesinleşinceye kadar geçen aşamadır.

Delice ceza mahkemelerinde görülen toplam 605 davanın suç tarihi ile iddianame tarihi ve iddianame tarihi ile karar tarihi

arasındaki süreler gün olarak hesaplanmış, bu süreler toplanıp toplam dava sayısına bölünerek ortalama yargılama süresi hesap edilmiştir.

Delice Sulh Ceza Mahkemesinde görülen toplam 226 davada soruşturma evresi ortalama 75,9 gün, dava tarihi ile karar tarihi arası ortalama 483,3 gün, toplam ortalama yargılama süresi 559,2 olarak bulunmuş; Delice Asliye Ceza Mahkemesinde görülen toplam 379 davada soruşturma evresi ortalama 138,4 gün, dava tarihi ile karar tarihi arası ortalama 578,4 gün, toplam ortalama yargılama süresi 716,8 gün olarak bulunmuştur.

Delice’de sulh ceza ve asliye ceza mahkemelerinde soruşturma süresi ortalama 115 gün, kovuşturma evresi ise ortalama 542,9 gün, sulh ceza ve asliye ceza mahkemelerinde soruşturma ve kovuşturma süresi dahil ortalama yargılama süresi ise 658 gün olarak belirlenmiştir.

Çizelge 4.3. Delice ceza mahkemelerinde 2005 ve 2006 yıllarında görülen davalarda ortalama yargılama süresi

	SORUŞTURMA EVRESİ	KOVUŞTURMA EVRESİ	TOPLAMI
SULH CEZA	75,9 gün	483,3 gün	559,2 gün
ASLİYE CEZA	138,4 gün	578,4 gün	716,8 gün
TOPLAMI	115 gün	542,9 gün	658 gün

4.4. Delice Ceza Mahkemelerinde Görülen Davalarda Sanık Sayıları

2005 ve 2006 yıllarında Delice Asliye Ceza Mahkemesinde görülen 379 davanın 318 tanesinde, Sulh Ceza Mahkemesinde görülen 226 davanın 180 tanesinde tek sanık bulunmaktadır. Buradan da görüleceği üzere asliye ceza mahkemesinde görülen davaların %83,9'u, sulh ceza mahkemesinde görülen davaların %79,6'sı tek sanıklıdır. Toplam 605 dosyanın 498 tanesi yani %82,3'ü tek sanıklıdır. Ayrıca incelenen dosyalarda en fazla 8 sanıklı dosya bulunmaktadır.

Çizelge 4.4. Delice ceza mahkemelerinde 2005 ve 2006 yıllarında görülen davalarda sanık sayıları.

	1	2	3	4	5	6	7	8	Toplam
	sanık	sanık	sanık	sanık	sanık	sanık	sanık	sanık	
Sulh Ceza	180	31	9	3	1	1	1	0	226
Asliye Ceza	318	36	12	5	2	3	1	2	379
Dava Sayısı	498	67	21	8	3	4	2	2	605
Sanık Sayısı	498	134	63	32	15	24	14	16	796

4.5. Delice Ceza Mahkemelerinde Yargılanan Sanıkların Cinsiyeti

Delice ceza mahkemelerinde görülen davalar incelendiğinde, 2005 ve 2006 yıllarında asliye ceza mahkemesinde görülen davalarındaki 497 sanığın 468'inin erkek, sulh ceza mahkemesindeki 299 sanığın 290'ının erkek olduğu görülmektedir. Bu rakamlar kadınların suçsuz bir kitle olmasının nedeni değil sosyal hayatta yer almamalarının bir sonucudur. Çalışan kesim erkek, dışarıda olan kesim erkek, insanlarla sosyal ilişki içinde bulunan kesim erkek olunca, bu rakam gerçeği yansıtmakta yeterli kalmamaktadır.

Kadınların sanık olduğu dosyalar incelendiğinde bu suçların çok büyük bir ağırlıkla elektrik hırsızlığı ve taksirle yangına sebebiyet verme suçları olduğu gözlemlenmiştir. Yani evden dışarı çıkmayan sosyal hayata katılmayan kadının suçu da evde işlenen suçlardandır.

Çizelge 4.5. Delice ceza mahkemelerinde 2005 ve 2006 yıllarında görülen davalarda sanıkların cinsiyeti.

	Kadın Sanık	Erkek Sanık	Toplam
Sulh Ceza	9	290	299
Asliye Ceza	29	468	497
Toplam	38	758	796

4.6. Delice Ceza Mahkemelerinde Yargılanan Sanıkların Yaş Dağılımı

Sanığın yaşının ceza muhakemesi açısından çeşitli önemi bulunmaktadır. Bu önem 5237 sayılı TCK'nın 31. maddesinde ifadesini bulmuştur. Maddede; fiili işlediği sırada oniki yaşını doldurmamış olan çocukların ceza sorumluluğunun bulunmadığı, fiili işlediği sırada oniki yaşını doldurmuş olup da onbeş yaşını doldurmamış olanların işlediği fiilin hukukî anlam ve sonuçlarını algılayamaması veya davranışlarını yönlendirme yeteneğinin yeterince gelişmemiş olması hâlinde ceza sorumluluğunun bulunmadığı, işlediği fiilin hukukî anlam ve sonuçlarını algılama ve bu fiille ilgili olarak davranışlarını yönlendirme yeteneğinin varlığı hâlinde, bu kişiler hakkında suç, ağırlaştırılmış müebbet hapis cezasını gerektirdiği takdirde oniki yıldan onbeş yıla; müebbet hapis cezasını gerektirdiği takdirde dokuz yıldan onbir yıla kadar hapis cezasına hükmolunacağı, diğer cezaların yarısının indirileceği ve bu hâlde her fiil için verilecek hapis cezası yedi yıldan fazla olamayacağı, fiili işlediği sırada onbeş yaşını doldurmuş olup da onsekiz yaşını doldurmamış olan kişiler hakkında suç, ağırlaştırılmış müebbet hapis cezasını gerektirdiği takdirde onsekiz yıldan yirmidört yıla; müebbet hapis cezasını gerektirdiği takdirde oniki yıldan onbeş yıla kadar hapis cezasına hükmolunacağı, diğer cezaların üçte birinin indirileceği ve bu hâlde her fiil için verilecek hapis cezasının oniki yıldan fazla olamayacağı düzenlenmiştir. Görüldüğü üzere sanığı yaşının 18 den az olması lehine düzenlemeler içermektedir.

Sanık yaşının bir diğer önemi de, toplumun hangi kesiminin sosyal hayatın içinde olduğu, hangi yaş grubunun çalışma ve sosyal hayatta daha çok bulunduğu hususunda bir öngörü sağlamasıdır.

Çizelge 4.6. Delice ceza mahkemelerinde 2005 ve 2006 yıllarında görülen davalarda sanıkların yaş dağılımı.

	12-18 yaş	19-30 yaş	31-40 yaş	41-50 yaş	51-60 yaş	61- yaş	Toplam
Asliye Ceza	17	133	121	106	81	39	497
Sulh Ceza	0	99	69	56	46	29	299
Toplam	17	232	190	162	127	68	796

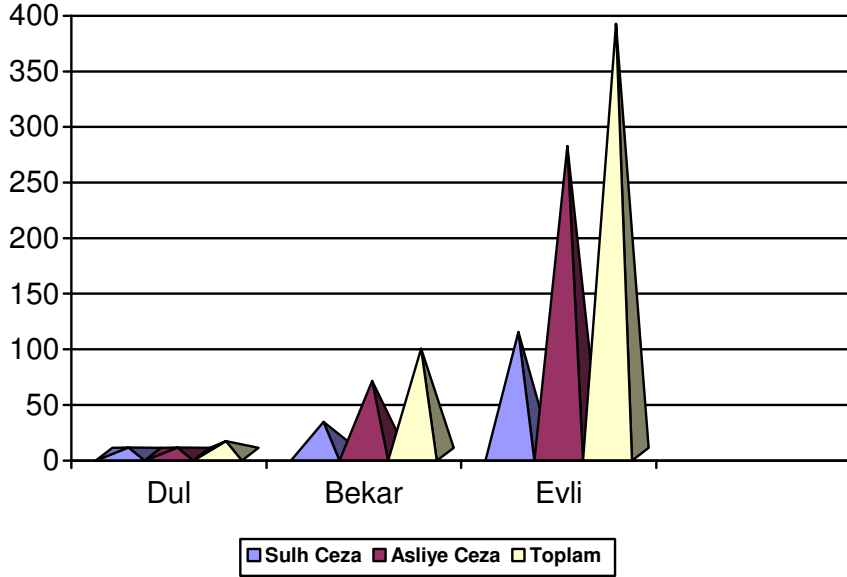
Bu verilerden de görüleceği üzere, Delice İlçesinde çocuk suçluluğu çok az bir oranda bulunmakta, sanıkların çoğunluğu ise 19-30 yaş grubu arasında bulunmaktadır. 19-30 yaş grubunda görülen yoğunluk yaş grubu ilerledikçe azalan bir eğilim içine girmektedir.

4.7. Delice Ceza Mahkemelerinde Yargılanan Sanıkların Medeni Halleri

Delice Sulh Ceza Mahkemesinde medeni hali tespit edilebilen 145 sanıktan, 110 tanesi evli, 29 tanesi bekar ve 6 tanesi de dul; Delice Asliye Ceza Mahkemesinde medeni hali tespit edilebilen 349 sanıktan, 277 tanesi evli, 66 tanesi bekar ve 6 tanesi de duldur.

Toplamda 494 sanıktan, 387 tanesi evli, 95 tanesi bekar ve 12 tanesi de duldur.

Şekil 4.3. Delice ceza mahkemelerinde yargılanan sanıklardan medeni halleri tespit edilebilenler.



4.8. Delice Ceza Mahkemelerinde Yargılanan Sanıkların Mesleği

Meslek suç ve suçluluk açısından önemli bir etken olarak karşımıza çıkmaktadır. Örneğin bazı suçlar sadece bazı meslek mensupları tarafından işlenebilir ya da bazı suçlar sadece belli meslek mensuplarına karşı işlenebilir. Bir suçun belli bir meslek mensubuna karşı işlenmesi ağırlaştırıcı bir neden olabilirken, belli bir meslek mensubu tarafından belli bir suçun işlenmesi ağırlaştırıcı bir neden olarak öngörülebilir. Örneğin hakaret suçunun memur olan bir kişiye karşı işlenmesi ağırlaştırıcı bir hal olarak düzenlenmişken, zimmet

suçu sadece memur tarafından işlenebilen bir suç olarak karşımıza çıkmaktadır.

Mesleğin diğer bir önemi, halk ile daha çok ilişki içinde olan meslek gruplarının sanık olma oranının, diğer meslek gruplarına oranla daha fazla olduğudur. Delice ceza mahkemelerinde 2005 ve 2006 yıllarında görülen davalarda sanıkların mesleklerine göre ayrımı incelendiğinde, sanıklar arasında en çok kişinin mesleğinin çiftçi olduğu, bunu işçi ve işsiz grubunun takip ettiği görülmektedir. Bunların yanında emekli memurların, ev hanımlarının, esnafın, ticaretle uğraşanların ve şoförlerin de fazla sayıda olduğu görülmektedir.

Çiftçi, esnaf, işçi, işsiz, ev hanımı ve memur sanık sayısının fazla olması ilçenin sosyal yapısı hakkında da bilgi vermektedir. İlçede büyük kesim çiftçilikle geçimini sağlamakta, kadınlar çalışmayıp evde oturmakta, ilçede yaşayan diğer insanlar geçimini ticaret ve esnaflıkla sağlamaktadır. Şoförlerin sayısının fazla olması hususu da Delice'nin yol güzergahı üzerinde olması ve trafik kazalarının fazla yaşanması ile açıklanabilir.

Çizelge 4.7. Delice ceza mahkemelerinde 2005 ve 2006 yıllarında görülen davalarda meslekleri tespit edilebilen sanıklar.

	SULH	ASLİYE	TOPLAM	En Çok İşlenen Suç
BELEDİYE ÇALIŞANI	1	2	3	-
BOHÇACI		2	2	-
BERBER	1		1	-
CELEPÇİ	1		1	-
ÇAYCI	1		1	-
ÇİFÇİ	29	63	92	Hırsızlık
ÇOBAN	5	5	10	Hırsızlık
ELEKTRİKÇİ	1		1	-
EMEKLİ MEMUR	8	13	21	Yaralama

EMEKLİ İŞÇİ	1		1	-
ESNAF	5	17	22	Hırsızlık
EV HANIMI	3	15	18	Taksirle yangın
FIRINCI	1		1	-
HAMAL	1		1	-
HURDACI	1	1	2	-
İMAM	1		1	-
İNŞAAT MÜHENDİSİ	1		1	-
İNŞAAT İŞÇİSİ	1	1	2	-
İŞÇİ	8	25	33	Hırsızlık
İŞSİZ	19	32	51	Hırsızlık
KAHVECİ	3	2	5	-
KUYUMCU		1	1	-
KAPORTACI	1		1	-
MANAV	1		1	-
MEMUR	3	15	18	Hırsızlık
MERMERCİ	1		1	-
MOBİLYA		2	2	-
MUAVİN	1		1	-
MUHASEBE		2	2	-
MUHTAR	2	2	4	-
MÜDÜR		1	1	-
MÜTEAHHİT	1	2	3	-
NAKLİYECİ		2	2	-
ÖĞRENCİ	2	1	3	-
ÖĞRETMEN		5	5	-
PAZARLAMACI		2	2	-
SANAYİCİ	1		1	-
SERBEST	3	6	9	-
ŞOFÖR	4	26	30	Hırsızlık
TAMİRCİ	1	2	3	-
TEMİZLİK İŞÇİ		1	1	-
TESİSATÇI		1	1	-
TİCARET	7	20	27	Hırsızlık
UZMAN ÇAVUŞ		2	2	-
ZAHİRECİ		1	1	-
TOPLAM	120	272	392	

4.9. Delice Ceza Mahkemelerinde 2005 ve 2006 Yıllarında Görülen Davalarda Sanıkların Yargılandıkları Suç Türleri

Delice’de en fazla işlenen suç hırsızlık, hırsızlık içinde de elektrik hırsızlığıdır. Hırsızlık suçunun yanında en fazla işlenen suçlar taksirle yaralama ve taksirle öldürme suçlarıdır. Taksirle yaralama ve öldürme suçunun fazlalığının sebebi Delice’nin coğrafi konumu sebebi ile yol güzergahında bulunması ve bu sebeple trafik kazalarının yoğunluğu ile açıklanabilir. Kasten yaralama da sayılanlardan sonra en çok işlenen suçlardandır.

Kadınlar tarafından en fazla işlenen suç elektrik hırsızlığı, kadınların erkeklere oranla üstün oldukları tek suç ise taksirle yangına neden olma suçudur. Kadınlar hırsızlık, elektrik hırsızlığı, taksirle yaralama, mala zarar verme, dolandırıcılık ve taksirle yangına neden olma suçları dışında bir suç işlememişlerdir. Kadınların işledikleri suçların niceliğinden ve niteliğinden de görüleceği üzere Delice’de kadınlar sosyal hayatın içinde bulunmamaktadır.

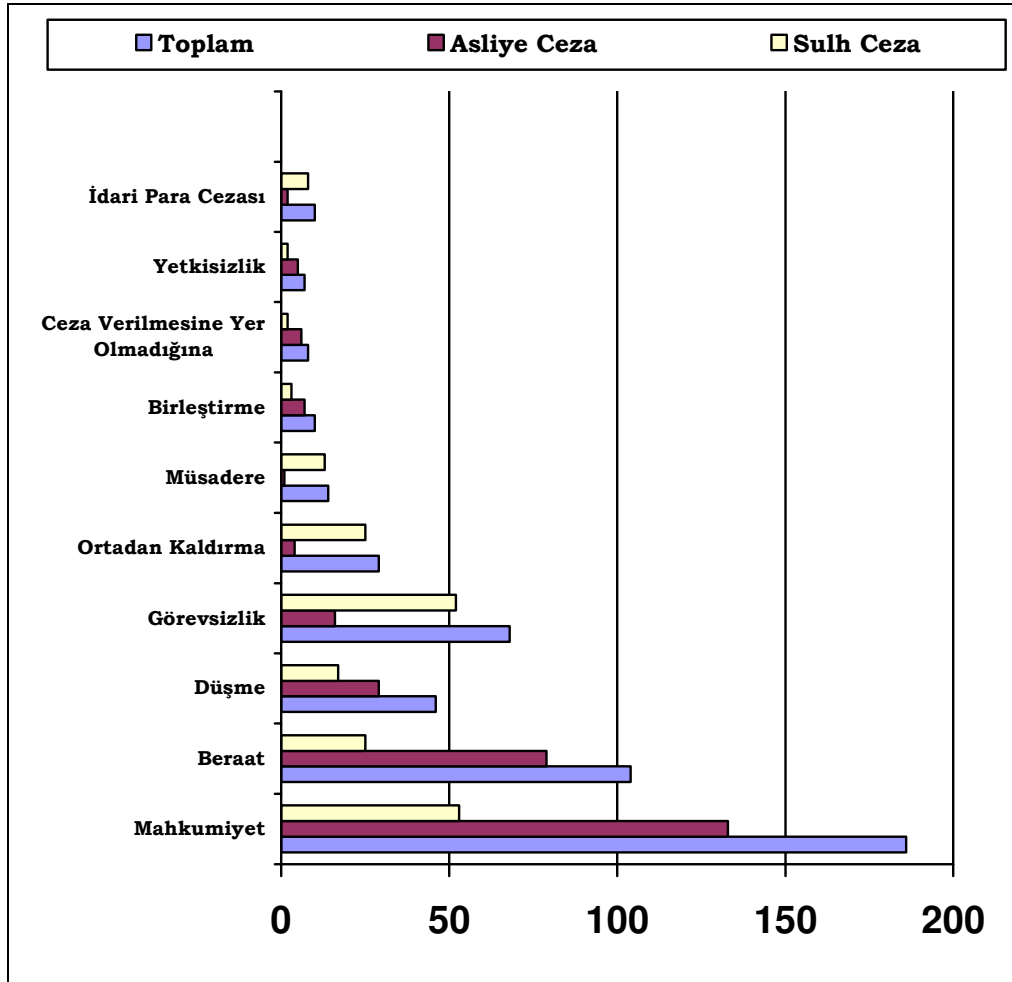
Erkeklerin en çok işlediği suçlar ise, hırsızlık ve elektrik hırsızlığı, kasten yaralama, taksirle yaralama, hakaret, tehdit ve taksirle öldürmedir. Erkeklerin işledikleri suçlar, kadın suçluluğunun çok az olması sebebi ile genel suçluluğu da ifade etmektedir. İşlenen suçlardan görüleceği üzere, Delice’de işlenen suçlar adi ve basit suç niteliğinde suçlardır. Delice’nin coğrafi konumu, gelişmemiş ve sanayileşmemiş bir ilçe olması suçların çeşitli olmasının önüne geçmiştir.

Çizelge 4.8. Delice ceza mahkemelerinde 2005 ve 2006 yıllarında görülen davaların suç türlerine göre ayrımı.

Suçun Türü	Sulh		Asliye		Toplam
	E	K	E	K	
Elektrik hırsızlığı	0	0	74	16	90
Hırsızlık	35	1	75	4	115
Taksirle yaralama	25	0	48	2	75
Taksirle öldürme	0	0	39	0	39
Kasten yaralama	71	2	35	0	108
Hakaret	27	0	20	0	47
Sahtecilik	17	0	19	0	36
Tehdit	13	0	27	0	40
6136 sk	0	0	18	0	18
Mala zarar verme	8	0	15	1	24
Görevi ihmal	6	0	12	0	18
Dolandırıcılık	0	0	9	1	10
1705 sk	0	0	7	0	7
Konut dokunulmazlığını ihlal	1	0	8	0	9
Meraya tecavüz	0	0	8	0	8
Görevi kötüye kullanma	0	0	5	0	5
Görevli memura direnme	1	0	3	0	4
Bilinçli taksirle yaralama	0	0	1	0	1
Cinsel saldırı	0	0	1	0	1
Çalışma hürriyetini ihlal	0	0	1	0	1
Çek kanununa muhalefet	6	1	1	0	8
Taksirle yangına neden olma	0	2	1	5	8
Genel güvenliği kasten tehlikeye sokmak	18	0	3	0	21
Hürriyeti ihlal	0	0	3	0	3
İftira	0	0	6	0	6
Kaçakçılık	0	0	3	0	3
Korku ve panik yaratacak şekilde ateş etmek	2	0	11	0	13
Mühür bozma	0	0	4	0	4
Orman kanuna muhalefet	5	0	1	0	6
Suç uydurma	0	0	1	0	1
Suçu bildirmeme	1	0	1	0	2
Suç eşyasını almak	0	0	2	0	2
Uyuşturucu kullanmak	0	0	1	0	1
Yalan beyan	0	1	3	0	4
Yalan tanıklık	0	0	2	0	2
Kendiliğinden hak alma	6	0	0	0	6
Muhafaza görevini kötüye kullanma	4	0	0	0	4
Sürücü belgesiz araç kullanma	44	2	0	0	46
TOPLAM	290	9	468	29	796
GENEL TOPLAM		299		497	796

4.10. Delice Ceza Mahkemelerinde Verilen Kararların Niteliği

Şekil 4.4. Delice ceza mahkemelerinde verilen kararların türlerine göre ayrımı.

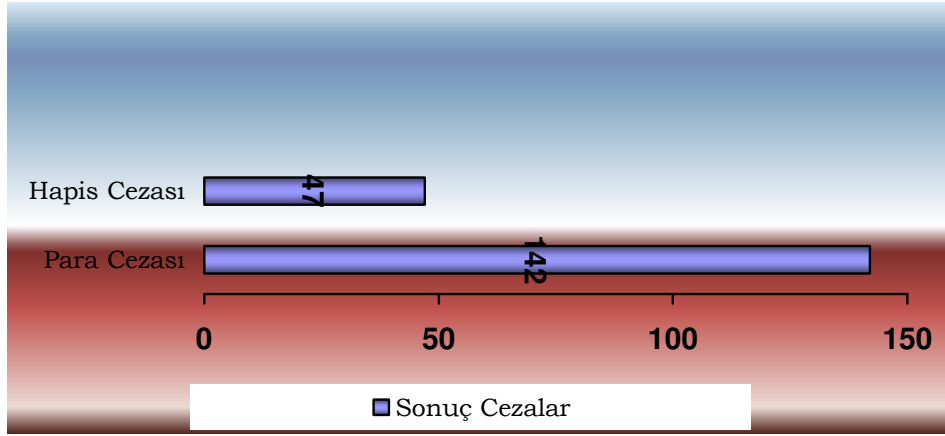


Delice Asliye Ceza Mahkemesi tarafından 2005 ve 2006 yıllarında verilen kararlar incelendiğinde, verilen 276 kararın, 131'i mahkumiyet, 78'i beraat, 27'si düşme, 15'i görevsizlik, 4'ü ortadan kaldırma, 1'i müsadere, 7'si birleştirme, 6'sı ceza verilmesine yer olmadığı, 5'i yetkisizlik, 2'si idari para cezası kararıdır. Delice Sulh Ceza Mahkemesi tarafından 2005 ve 2006 yıllarında verilen kararlar incelendiğinde, verilen 217 kararın, 58'i mahkumiyet, 28'i beraat,

19'u düşme, 54'ü görevsizlik, 27'si ortadan kaldırma, 14'ü müsadere, 4'ü birleştirme, 3'ü ceza verilmesine yer olmadığı, 2'sinin yetkisizlik, 8'inin idari para cezası kararıdır.

4.11. Delice Ceza Mahkemelerinde Verilen Mahkumiyet Kararlarının Niteliği

Şekil 4.5. Delice ceza mahkemelerinde verilen mahkumiyet kararlarının niteliğinin oranı.



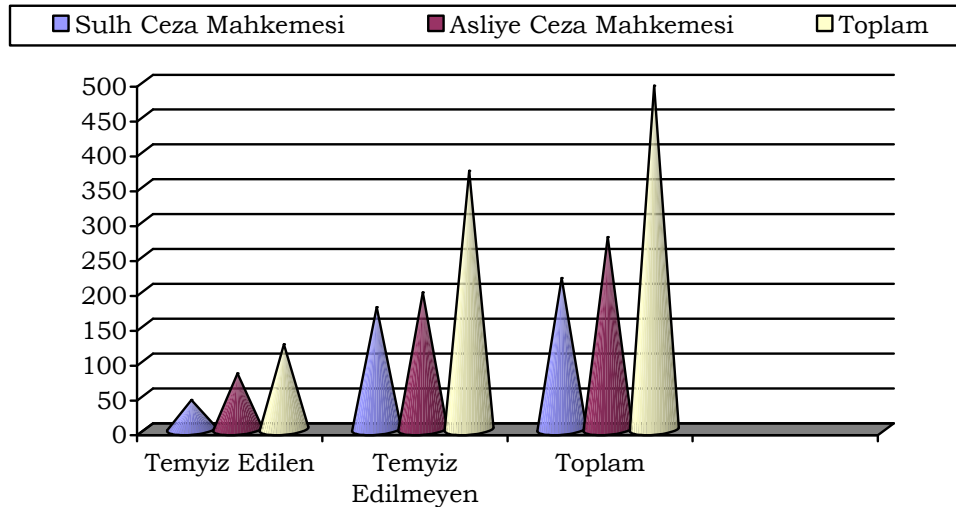
Delice ceza mahkemeleri tarafından 2005 ve 2006 yıllarında verilen 189 mahkumiyet kararı incelendiğinde, bu kararların 47 tanesinde sonuç cezanın hapis cezası, 142 tanesinde sonuç cezanın para cezası olduğu görülmektedir. Delice ceza mahkemelerinden verilen kararlar incelenirken kararda birden fazla suç veya sanık bulunması halinde en fazla ceza dikkate alınmış ve bu hesaplama yapılmıştır. Para cezasının hapis cezasından fazla olmasının en başta gelen nedeni kanun hükmünün para cezası öngörmesidir. Bunun yanında verilen hapis cezasının belli şartlar altında paraya çevrilebileceği de yine kanun tarafından hükme bağlanmıştır. Bu nedenlerle verilen sonuç

cezalarda para cezalarının hapis cezalarından fazla sayıda bulunması normaldir.

4.12. Delice Ceza Mahkemeleri Tarafından Verilen Kararların Temyiz Oranı

Delice ceza mahkemeleri tarafından 2005 ve 2006 yıllarında verilen toplam 493 tane karardan, 122 tane karar temyiz edilmiş, kalan 371 tanesi karar için temyiz kanun yoluna başvurulmamıştır. Delice Sulh Ceza Mahkemesini toplam 217 kararından yaklaşık %19,3'üne tekabül eden 42 kararının temyiz edilmiş olmasına karşılık, Delice Asliye Ceza Mahkemesinin %28,9'a tekabül eden 80 kararının temyiz edilmiştir. Asliye ceza mahkemesinin kararlarının kesinlik sınırı üstünde olması ve asliye ceza mahkemesinde, sulh ceza mahkemesine oranla daha nitelikli davaların görülmesi bu hususu açıklar niteliktedir.

Şekil 4.6. Delice ceza mahkemelerinin kararlarının temyiz edilme oranı.



Delice ceza mahkemeleri tarafından 2005 ve 2006 yıllarında verilen kararlardan, temyiz edilen 122 kararın, 82 tanesi mahkumiyet kararı, 3 tanesi görevsizlik kararı, 21 tanesi beraat kararı, 8 tanesi düşme kararı, 5 tanesi ortadan kaldırma kararı, 2 tanesi birleştirme kararı, 1 tanesi ceza verilmesine yer olmadığı kararıdır.

Çizelge 4.9. Temyiz edilen kararların dağılımı.

Kararın Niteliği	Temyiz Edilme Sayısı
Mahkumiyet	81
Beraat	21
Düşme	8
Ortadan Kaldırma	5
Görevsizlik	3
Birleştirme	2
Ceza Verilmesine Yer Olmadığına	1
Toplam	122

4.13. Delice Ceza Mahkemelerinde Görülen Davalarda Ortalama Tutuklu Kalma Süresi

Delice ceza mahkemelerinde toplam 605 dava dosyasında bulunan toplam 796 sanıktan, 35 tanesi (%4,3) tutuklu yargılanmıştır. Tutuklu yargılanan sanıkların tümü asliye ceza mahkemesinde yargılanmış, sulh ceza mahkemesinde tutuklu sanık tespit edilmemiştir. Sanıkların tutuklu kalma süreleri, en az 1 gün en fazla 131 gün olarak tespit edilmiştir. Tutuklu kalan 35 sanığın tutuklu kaldıkları süreler toplanıp sanık sayısına bölüldüğünde de ortalama tutukluluk süresi 44,77 gün olarak bulunmuştur. Ayrıca tutukluluk süresi arttıkça tutuklu kalan sanık sayısının da azaldığı tespit edilmiştir.

Çizelge 4.10. Tutuklu kalma sürelerinin dağılımı.

Tutuklu Kalınan Gün Sayısı	Sanık Sayısı
1-30 Gün	14
30-60 Gün	12
60-90 Gün	5
90-120 Gün	4

4.14. Delice Ceza Mahkemelerinde Görülen Davalarda Tutuklama Tedbirinin Kullanıldığı Suç Türleri

Tutuklamanın bir tedbir olması karşısında tutuklama tedbirinin kullanıldığı suç türleri de sınırlanmakta, her suç ve her sanık için bu tedbir uygulanmamaktadır. Delice ceza mahkemelerinde 2005 ve 2006 yıllarında görülen davalarda sanıkların en çok hırsızlık suçu nedeni ile tutuklu kaldıkları görülmektedir.

Çizelge 4.11. Suç türlerine göre tutuklu yargılanan sanık sayısı.

Suç Türü	Tutuklu Yargılanan Sanık Sayısı
Hırsızlık	8
Elektrik Hırsızlığı	7
Konut Dokunulmazlığını İhlal	3
Hakkı Olmayan Yere Tecavüz	1
Taksirle Yaralama	3
Hakaret	1
Taksirle Öldürme	1
Yaralama	2
1705 SK Muhalefet	2
Yalan Beyan	1
Karşılıksız Yararlanma	1
Sahtecilik	1
Genel Güvenliği Kasten Tehlikeye Sok	1
Tehdit	1
Mührün Bozulması	1

4.15. Delice Ceza Mahkemelerinde Görülen Davalarda Sanıkların Müdafinin Bulunup Bulunmadığı

5271 sayılı CMK'nın tanımlar başlıklı 2. maddesinin c bendine göre, şüpheli veya sanığın ceza muhakemesinde savunmasını yapan avukata müdafii denilir. Kanunumuza göre sanık isterse kendisine bir müdafii atanır. Bunun dışında sanık kendisini savunamayacak derecede malul veya sağır ve dilsiz ise veya sanığın üzerine atılı suçun üst sınırı 5 yıldan fazla ise kendisine bir müdafii atanması zorunludur.

Delice ceza mahkemelerinde görülen toplam 605 dava dosyasının 163 tanesinde sanık müdafinin bulunduğu, kalan 442 dosyada sanık müdafii bulunmadığı tespit edilmiştir. 163 sanık müdafinin 24 tanesi sulh ceza mahkemesine ait dosyalarda, 139 tanesi ise asliye ceza mahkemesine ait dosyalarda bulunmaktadır.

Çizelge 4.12. Müdafii bulunup bulunmamasına göre dava dosyalarının ayrımı.

	Sulh Ceza	Asliye Ceza	Toplam
Sanığın Müdafii var	24	139	163
Sanığın Müdafii yok	202	240	442
Toplam	226	379	605

4.16. Delice Ceza Mahkemelerinde Yargılanan Sanıkların Eğitim Durumu

Delice ceza mahkemelerinde yargılanan toplam 796 sanıktan 494 tanesinin eğitim durumu tespit edilebilmiştir. Eğitim durumu tespit edilebilen bu sanıkların, 1 tanesinin lise mezunu olduğu, 27 tanesinin okur yazar olmadığı, 466 tanesinin de okur yazar olduğu tespit edilmiştir.

Çizelge 4.13. Eğitim durumu tespit edilebilen sanıklar.

Eğitim Durumu	Sayı
Lise Mezunu	1
Okur Yazar	466
Okur Yazar Değil	27
Toplam	494

4.17. Delice Ceza Mahkemelerinde Yargılanan Sanıkların Nüfusa Kayıtlı Olduğu Yerler

Delice ceza mahkemelerinde yargılanan sanıkların nüfusa kayıtlı oldukları yerler çok çeşitlidir. Bunun sebebi Delice'nin Karadeniz ve Doğanadolu bölgesini diğer bölgelere bağlayan yol üzerinde bulunmadır. Bunun dışında Delice'nin etrafında yer alan, Çorum, Yozgat, Kırşehir ve Ankara illerinin nüfusuna kayıtlı sanıkların çoğunlukta bulunması ilçenin yakın çevresi ile sıkı ilişkilerinin bulunduğu da bir göstergesidir.

Çizelge 4.14. Nüfusa kayıtlı olduğu yer tespit edilebilen sanıklar.

SAYISI	İLİ	İLÇESİ
1	ADANA	CEYHAN
3	ADIYAMAN	KAHTA
1	AĞRI	ELEŞKİRT
2	AMASYA	GÜMÜŞHACIKÖYÜ
2	AMASYA	MERKEZ
13	ANKARA	MERKEZ
1	BALIKESİR	KEPSUT
1	BURSA	OSMANGAZİ
1	ÇANAKKALE	ÇAN
1	ÇANKIRI	MERKEZ
4	ÇORUM	ALACA
1	ÇORUM	BAYAT
1	ÇORUM	BOĞAZKALE
1	ÇORUM	LAÇIN
7	ÇORUM	MERKEZ
1	ÇORUM	OĞUZLAR
1	ÇORUM	ORTAKÖY
1	ÇORUM	OSMANCIK
18	ÇORUM	SUNGURLU
1	DİYARBAKIR	BİSMİL
3	DİYARBAKIR	ÇINAR
2	ELAZIĞ	MERKEZ
2	ERZİNCAN	KAMALIYE
3	ERZURUM	KÖPRÜKÖY
1	ERZURUM	TORTUM
1	ERZURUM	OLTU
3	ERZURUM	MERKEZ
2	GAZİANTEP	ISLAHİYE
1	HATAY	MERKEZ
2	HAYMATLOS	-
1	IĞDIR	ARALIK
1	ISPARTA	GELENDOST
2	İSTANBUL	
1	KAHRAMANMARAŞ	ELBİSTAN
4	KARABÜK	MERKEZ
3	KARS	MERKEZ
2	KARS	SUSUZ
6	KAYSERİ	DEVELİ
2	KIRIKKALE	BAHŞILI
5	KIRIKKALE	BALIŞEYH
1	KIRIKKALE	ÇELEBİ
353	KIRIKKALE	DELİCE
11	KIRIKKALE	KESKİN
8	KIRIKKALE	MERKEZ
1	KIRIKKALE	SULAKYURT
2	KIRIKKALE	YAHŞİHAN
6	KİRŞEHİR	AKÇAKENT
10	KİRŞEHİR	ÇİÇEKDAĞI
1	KİRŞEHİR	MERKEZ

1	KİLİS	MERKEZ
4	KONYA	MERKEZ
2	MALATYA	ARGUVAN
3	MALATYA	MERKEZ
1	MANİSA	MERKEZ
1	MARDİN	MERKEZ
2	MARDİN	SAVUR
2	MARDİN	NUSAYBİN
4	MERSİN	MERKEZ
1	NEVŞEHİR	AVANOS
2	NİĞDE	MERKEZ
1	ORDU	FATSA
3	RİZE	PAZAR
1	RİZE	ÇAMLIHEMŞİN
2	SAMSUN	HAVZA
4	SAMSUN	VEZİRKÖPRÜ
1	SİVAS	GEMEREK
2	SİVAS	KANGAL
2	SİVAS	MERKEZ
6	SİVAS	ZARA
2	ŞANLIURFA	MERKEZ
2	TOKAT	MERKEZ
3	TOKAT	ZİLE
2	TRABZON	ARSİN
1	TRABZON	MERKEZ
1	VAN	ERCİŞ
13	YOZGAT	MERKEZ
7	YOZGAT	SARIKAYA
9	YOZGAT	YERKÖY
597	TOPLAM	

Delice'nin, beldeleri, köyleri ve mahalleleri arasında yapılan araştırmada ise beldeler içinde en fazla sanığın Büyükavşar Beldesi nüfusuna kayıtlı bulunduğu, köyler içinde en fazla sanığın Tatlıcak Köyü nüfusuna kayıtlı bulunduğu, mahalleler içinde de en fazla sanığın Karabekir Mahallesi nüfusuna kayıtlı bulunduğu tespit edilmiştir.

Çizelge 4.15. Delice'nin köylerine göre suçluluk.

Sayı	İlçe	Belde - Köy - Mahalle
1	Delice	Hürriyet Mah.
8	Delice	Sarıkaya Köyü
2	Delice	Akboğaz Köyü
2	Delice	Alcılı Köyü
12	Delice	Arbişli Köyü
2	Delice	Aşağıhsangazili Köyü
5	Delice	Baraklı Köyü
3	Delice	Bozköy Köyü
27	Delice	Büyükavşar Beldesi
16	Delice	Büyükyağlı Beldesi
4	Delice	Cumhuriyet Mah.
2	Delice	Çatallıhamisbeyli Köyü
5	Delice	Çatallıkarakoyunlu Köyü
21	Delice	Çerikli Beldesi
5	Delice	Coğul Köyü
10	Delice	Çongar Köyü
1	Delice	Dağobası Köyü
15	Delice	Derekışla Köyü
2	Delice	Doğanören Köyü
3	Delice	Elmalı Köyü
6	Delice	Evliyali Köyü
10	Delice	Fadılobası Köyü
4	Delice	Gözükozullu Köyü
12	Delice	Gündüz Mah.
10	Delice	Hacıobası Köyü
7	Delice	Halitli Köyü
3	Delice	Herekli Köyü
19	Delice	Hürriyet Mah.
1	Delice	İmirli Köyü
26	Delice	Karabekir Mah.
2	Delice	Karaköseli Köyü
8	Delice	Karpuz Köyü
11	Delice	Kavak Köyü
4	Delice	Kocabaş Köyü
2	Delice	Kurtoğlu Köyü
8	Delice	Kuzayyurt Köyü
4	Delice	Küçükavşar Köyü
16	Delice	Meşeyayla Köyü
2	Delice	Ocakbaşı Köyü
7	Delice	Sahçalı Köyü
4	Delice	Taşyazı Köyü
21	Delice	Tatlıcak Köyü
7	Delice	Tavaözü Köyü
5	Delice	Tekke Köyü
6	Delice	Yaylayurt Köyü
2	Delice	Yeniyapan Köyü
353	Toplam	

5. TARTIŞMA

İnsanların suç işlemeye sevk eden nedenler birbirinden farklı olsa da suç oranının ve mahkemelerde yargılanan sanık sayısının artan bir eğilim gösterdiği görünen bir durumdur.

Delice ceza mahkemelerinde 2005 ve 2006 yıllarında görülen dava sayısı ve bunun ne kadarının sonuçlandırıldığı hususunda yapılan araştırmada, Delice ceza mahkemelerinde 2005 ve 2006 yıllarında görülen toplam dava sayısının 605 olduğu, görülen bu davaların, 493 tanesinin 2005 ve 2006 yıllarında sonuçlandırıldığı, 112 tanesinin ise 2007 yılına devir edildiği tespit edilmiştir (Şekil 4.1.). Görüldüğü üzere Delice ceza mahkemelerinin iş yükü çok fazla değildir ve 2005 yılına oranla 2006 yılında iş yükünde bir azalma meydana gelmiştir. Ancak bu durum, suçluluğun azaldığı şeklinde yorumlanmamalıdır. Bunun sebebi yeni 5237 sayılı TCK ve diğer yeni ceza kanunları ile bazı eylemlerin suç olmaktan çıkartılmasıdır.

İş yükünde azalma olmasa da, mahkemeye düşen iş, Türkiye şartları nazara alındığında az sayıdadır. Gerçi bu durum uluslararası düzeyde mukayese edilemez. Çünkü Delice’de (2000 yılı nüfus sayımına göre) 15.000 kişiye 1 hakim düşmesine rağmen, örneğin Lihtenştayn’da her 20.000 kişiye 16,5 hakim, Slovenya’da 7,9 hakim, Andora’da 7,1 hakim, Avusturya’da 4,3 hakim, Hırvatistan’da 8,2 hakim, Almanya’da 5,4 hakim düşmektedir (Avrupa Yargı Sistemleri, 2004).

Delice ceza mahkemelerinde ortalama yargılama süresi hususunda yapılan araştırmada, Delice sulh ceza ve asliye ceza mahkemelerinde soruşturma süresinin ortalama 115 gün, kovuşturma evresinin ise ortalama 542,9 gün, sulh ceza ve asliye ceza mahkemelerinde soruşturma ve kovuşturma süresi dahil

ortalama yargılama süresinin ise 658 gün olduğu tespit edilmiştir (Çizelge 4.3.). Delice ceza mahkemelerinde ortalama yargılama süresi, Türkiye geneli 1986-2003 yılları arası ceza mahkemelerinde ortalama yargılama süreleri ile karşılaştırıldığında Türkiye ortalamasının üzerinde kalmaktadır (Adalet İstatistikleri Yıllığı, 2003). Ancak lokal bu durum çeşitli şekillerde açıklanabilir. Adalet istatistikleri 2003 yılı ve öncesine ait iken, tezin dayandığı veriler 2005 ve 2006 yıllarına aittir. 1 Haziran 2005 tarihinde yürürlüğe giren 5237 sayılı TCK sanık lehine düzenlemeler getirdiği için 2005 yılı öncesinde verilen ve temyiz aşamasında bulunan bir çok dosya, sanık lehine değerlendirmeler yapılabilmesi için mahkemelere iade edilmiştir. Bu sebeple arada geçen uzun zaman ortalama yargılama süresinin Türkiye ortalamasının üzerinde olduğunu gösterse de yeni yayımlanacak istatistikler bu haklılığı göz önüne serecektir. Ayrıca uluslararası düzeyde bakıldığında da yargılama süresinin uzun olduğu görülmektedir. Örneğin, Hollanda'da yargılama süresinin 600 güne yakın olduğu, bunun gibi Çek Cumhuriyeti, İsviçre ve Fransa da yargılama süresinin 550 gün ile 600 gün arasında olduğu görülmektedir (Avrupa Yargı Sistemleri, 2004).

Sanıkların suç işlerken tek başlarına mı bu eylemi gerçekleştirdiği yoksa yanına kendisi gibi bir veya birkaç kişi alarak mı suç işlediği hususunda yapılan araştırmada, 2005 ve 2006 yıllarında Delice ceza mahkemelerinde görülen toplam 605 dosyanın, 498 tanesinin tek sanıklı olduğu, incelenen dosyalarda en fazla 8 sanıklı dosya bulunduğu tespit edilmiştir (Çizelge 4.4.). Bu verilerden de görüleceği üzere sanıklar genelde tek başlarına suç işlemekteler, birden fazla kişi birlikte işlediklerinde de bu sayı genellikle iki veya üç olmakta sanık sayısının üçten fazla olduğu dosya sayısı giderek azalmaktadır. Bu durum, Delice'de suçların organize şekilde değil bireysel olarak işlendiğini bize göstermektedir.

Delice ceza mahkemelerinde görülen davalar cinsiyet ayrımına göre incelendiğinde, 2005 ve 2006 yıllarında asliye ceza mahkemesinde görülen davalarındaki 497 sanığın 468'inin erkek, sulh ceza mahkemesindeki 299 sanığın 290'ının erkek olduğu tespit edilmiştir (Çizelge 4.5.). Delice'de kadın ve erkek nüfusunun hemen hemen birbirinin aynısı olduğu yani kadın erkek nüfusunun eşit olduğu dikkate alındığında, Delice'de erkek suçluluğu kadın suçluluğunun çok üstünde olduğu görülmektedir. Bunun gibi Dünyanın ve Ülkemizin genelinde olduğu üzere (Şekil 2.3.), kadın suçluluğu erkek suçluluğunun çok altındadır. Bu durum, kadınların günlük yaşama daha az ve pasif bir biçimde katılmaları ile açıklanabilir. Bunun yanında kadınların fiziki yapıları, duygusal yaşamları, sosyal baskı sebebi ile açıklanabilir.

Delice ceza mahkemelerinde yargılanan sanık sayısı ve 2000 yılı nüfus sayımına göre Delice'nin nüfusu dikkate alındığında, Delice İlçesinin suçluk oranının yaklaşık %2,5 olduğu görülmektedir. Ancak Delice'de 2005 ve 2006 yıllarında Delice'de yargılanan sanıkların nüfusa kayıtlı oldukları yerler bazında inceleme yapıldığında bu oran %1,2'ye kadar düşmektedir.

Yaş ile suçluluk arasındaki bağlantı incelendiğinde, Delice İlçesinde çocuk suçluluğunun az bir oranda bulunduğu, sanıkların çoğunluğunun 19-30 yaş grubu arasında bulunduğu, 19-30 yaş grubunda görülen yoğunluğun, yaş grubu ilerledikçe azalan bir eğilim içine girdiği tespit edilmiştir (Çizelge 4.6.). Bu durum da Ülkemizin geneli ile aynı durumu sergilemektedir (Şekil 2.2.).

Medeni hal ile suçluluk arasındaki bağlantıda da, Delice ceza mahkemelerinde yargılanan sanıklardan medeni durumu tespit edilebilen toplam 494 sanıktan, 387 tanesinin evli, 95 tanesinin bekar ve 12 tanesinin dul olduğu tespit edilmiştir (Şekil 4.3.). Bu

verilerden Delice’de evli insanların suç işleme eğilimlerinin bekarlara oranla daha fazla olduğu görülmektedir.

Delice ceza mahkemelerinde 2005 ve 2006 yıllarında görülen davalarda sanıkların mesleklerine göre ayrımı incelendiğinde, sanıklar arasında en çok kişinin mesleğinin çiftçi olduğu, bunu işçi grubunun ve işsiz grubunun takip ettiği, bunların yanında emekli memurların, ev hanımlarının, esnafların, ticaretle uğraşanların ve şoförlerin de fazla sayıda olduğu tespit edilmiştir (Çizelge 4.7.). Delice’nin sosyal yapısının bir yansıması olan bu veriler, sosyal yapı ile paralellik içindedir. Delice ilçesi hakkında verilen bilgilerde de görüleceği üzere, ilçenin ekonomisi tarıma ve hayvancılığa dayanmakta, sanayi ise yok denecek kadar az bulunmaktadır. Delice’nin bir sanayi kenti olduğu varsayılsa bu rakamlar değişecektir.

Delice’de en fazla işlenen suçun hırsızlık, hırsızlık içinde de elektrik hırsızlığı olduğu, bunun yanında en fazla işlenen suçların taksirle yaralama ve taksirle öldürme suçları olduğu verilerden anlaşılmaktadır (Çizelge 4.8.). Hırsızlık suçunun fazla işlenmesinin nedeni ekonomik geri kalmışlıkla, taksirle yaralama ve öldürme suçunun fazlalığı ise Delice’nin coğrafi konumu sebebi ile yol güzergahında bulunması ve bu sebeple trafik kazalarının yoğunluğu ile açıklanabilir. Bugün insanlar her gün ve hemen hemen her an tehlike ile karşı karşıyadır. Kötü inşa edilmiş bir binada oturan, dışarıya çıktığında yoldan karşı karşıya geçen insan, aracına binip trafiğe çıkan insan gibi. Konunun önemini anlamak bakımından istatistiklere bakmak yeterlidir. Artık çeşitli tiplerde taksirli insan öldürmelerin sayısı, kasıtlı adam öldürmelerin sayısını büyük ölçüde geçmiştir. Sadece trafik kazaları kurbanlarının sayısı, son dünya savaşında ölenlerin sayısından fazladır (Delogu, 1982, s.:316).

Delice ceza mahkemeleri tarafından verilen kararların niteliği incelendiğinde Delice Sulh Ceza Mahkemesi tarafından verilen 54 görevsizlik kararı hemen göze çarpmaktadır (Şekil 4.4.). Ancak bu durum daha önce de açıklandığı üzere, 5237 sayılı TCK'nın yürürlüğe girmesi ve bu kanunla bir çok suçun sulh ceza mahkemesinin görevinden çıkıp asliye ceza mahkemesinin görevine girmesi sonucu oluşmuştur.

Delice ceza mahkemeleri tarafından 2005 ve 2006 yıllarında verilen 189 mahkumiyet kararı incelendiğinde, bu kararların 47 tanesinde sonuç cezanın hapis cezası, 142 tanesinde sonuç cezanın para cezası oluşu görülmektedir (Şekil 4.5.). Bu durum gerek çoğu cezanın kanunda temel cezasının para cezası olarak belirlenmesi gerekse hapis cezası olarak belirlenen cezaların paraya çevrilmesi sonucu olması ile açıklanabilir.

Ceza yargılamasının amacı; maddi gerçeğe uygun, yargılama kurallarına uyularak verilen ve suç işlenmesiyle bozulan hukuki düzeni korumaya yarayan karara ulaşmaktır. Ceza yargılaması sırasında veya sonucunda verilen bir kararın, gerçeğe uygun olmadığı, hukuka aykırı olduğu veya yanlış olduğu taraflarca ileri sürülebilir. Bu iddiaların, bir kez de kararı veren hâkim ya da hâkimlerden başka hâkim veya hâkimler tarafından incelenmesi, kişilerdeki adalet duygusunun pekişmesine yarayan bir yoldur. Bu açıklamalar karşısında Delice ceza mahkemeleri tarafından 2005 ve 2006 yıllarında verilen toplam 493 tane karar incelendiğinde, 122 tane kararın temyiz edilmiş olduğu, kalan 371 tanesi karara karşı temyiz kanun yoluna başvurulmamış olduğu tespit edilmiştir. Delice Sulh Ceza Mahkemesini toplam 217 kararından yaklaşık %19,3'üne tekabül eden 42 kararının temyiz edilmiş olmasına karşılık, Delice Asliye Ceza Mahkemesinin %28,9'a tekabül eden 80 kararının temyiz edilmiştir (Şekil 5.6., Çizelge 4.9.). Asliye ceza

mahkemesinin kararlarının kesinlik sınırı üstünde olması ve asliye ceza mahkemesinde, sulh ceza mahkemesine oranla daha nitelikli davaların görülmesi bu hususu açıklar niteliktedir.

5271 sayılı CMK'nın 100 vd. maddelerinde ifadesini bulan tutuklama esas itibariyle ceza değil bir tedbirdir. Tutuklamanın bir tedbir olması karşısında uygulanımı da kısıtlıdır. Delice ceza mahkemelerinde toplam 605 dava dosyasında bulunan toplam 796 sanıktan, 35 tanesi (%4,3) tutuklu yargılanmış olması da tutuklamanın bir tedbir olduğunun göstergesidir. Tutuklamanın bir tedbir olması karşısında tutuklu kalma süresi de önemlidir. Delice'de tutuklu kalan 35 sanığın tutuklu kaldıkları süreler toplanıp sanık sayısına bölündüğünde de ortalama tutukluluk süresi 44,77 gün olarak bulunmuş olması yine tutukluluğun bir tedbir olduğunun bir göstergesidir. Ayrıca tutukluluk süresi arttıkça tutuklu kalan sanık sayısının da azaldığı tespit edilmiş (Çizelge 4.10.), Delice ceza mahkemelerinde 2005 ve 2006 yıllarında görülen davalarda sanıkların en çok hırsızlık suçu nedeni ile tutuklu kaldıkları tespit edilmiştir (Çizelge 4.11.).

Delice ceza mahkemelerinde görülen toplam 605 dava dosyasının, 163 tanesinde sanık müdafinin bulunduğu, kalan 442 dosyada sanık müdafii bulunmadığı tespit edilmiştir. 163 sanık müdafinin 24 tanesi sulh ceza mahkemesine ait dosyalarda, 139 tanesi ise asliye ceza mahkemesine ait dosyalarda bulunduğu tespit edilmiştir (Çizelge 4.12.). Asliye ceza mahkemesindeki müdafii fazlalığı mahkemenin görevine giren suçların cezalarının sulh ceza mahkemesinin görevine giren suçlara göre ağır olması ve zorunlu müdafii atanmasının gerekli olması ile açıklanabilir.

Delice ceza mahkemelerinde yargılanan sanıklardan, 494 tanesinin eğitim durumu tespit edilebilmiştir. Eğitim durumu tespit edilebilen bu sanıkların, 1 tanesinin lise mezunu olduğu, 27

tanisinin okur yazar olmadığı, 466 tanesinin de okur yazar olduğu tespit edilmiştir (Çizelge 4.13.). Bu sonuç, Delice İlçesinde okuma yazma oranının %97 civarında olduğunu doğrulamakla birlikte, sadece okuma yazma bilmenin suç işlenmesini engellemeyen bir durum olduğunu, eğitimsiz insanların, eğitilmiş insanlara oranla suç işleme eğilimlerinin daha fazla olduğunu, eğitimin önemini ne kadar büyük olduğunu göstermektedir.

Sanıkların nüfusa kayıtlı oldukları yerler incelendiğinde bunun çok çeşitli olduğu hemen göze çarpmaktadır (Çizelge 4.14.). Delice'nin coğrafi konumu itibariyle, yol güzergahı üzerinde bulunması, Batı illeri ile Karadeniz ve Doğu Anadolu bölgesinin geçiş yolu üzerinde bulunması nedeniyle önemli bir yere sahip olması, İlçenin yapısı gereği, yoğun bir trafik akışının bulunması nedeni ile trafik suçlarının fazlalığı dikkati çekmektedir. Yol bulunması trafik suçunun yanında hakkında yakalama bulunan kişilerin ilçede yakalanmasına, kaçak kişilerin ilçede yakalanmasına, uyuşturucu veya kanunen taşınması yasak diğer şeylerin götürülürken yakalanması gibi bir çok suç da görülmektedir. Bu aşamada sanıkların büyük oranının Delice nüfusuna kayıtlı olmaması hususu da bunu açıkça göstermektedir. Delice'nin, beldeleri, köyleri ve mahalleleri arasında yapılan araştırmada ise, beldeler içinde en fazla sanığın Büyükavşar Beldesi nüfusuna kayıtlı bulunduğu, köyler içinde en fazla sanığın Tatlıcak Köyü nüfusuna kayıtlı bulunduğu, mahalleler içinde de en fazla sanığın Karabekir Mahallesi nüfusuna kayıtlı bulunduğu tespit edilmiştir (Çizelge 4.15.).

Mahkemelerde görülen davalar, sanıklar tarafından işlenen suçların ancak bir kısmını oluşturmaktadır. İnsanların suç işlenmesinden sonra bu durumun adli mercilere intikal etmemesi veya taraflarca ettirilmemesi, Cumhuriyet Savcılığı tarafından yapılan soruşturma sonucu yeterli delil elde edilememesi sebebi ile

kovuřturmaya yer olmadıđına dair karar verilmesi, uzlařma kurumunun yrrlđe girmesi sebebi ile Őikayete tabi bir ok sutan yapılan soruřturmanın soruřturma ařamasından kovuřturma ařamasına geememesi ve dava zamanařımının gerekleřmesi sebebi ile dava aılamaması (Dnmezer ve Erman, C.III, 1997, s.:251) gibi sebeplerle iřlenen suların bir kısmının yansımaya sebep olmuřtur. Karanlık sayılar karanlık kalmaya devam etmiřtir.

6. SONUÇ

Sosyal bir problem olan suçluluğu en az oranlara indirmek belki de ideal olarak son vermek için konulan cezalar günümüz koşullarında yetersiz kalmaktadır. Her ne kadar, yeni 5237 sayılı Türk Ceza Kanunu, Çocuk Koruma Kanunu ve Ceza ve Güvenlik Tedbirlerinin İnfazı Hakkında Kanun ile çeşitli yaptırımlar ve özel infaz usulleri getirilmesine ve Denetimli Serbestlik ve Yardım Merkezi Şube Müdürlükleri kurulmuş olmasına rağmen, uygulamada bunların da henüz oturmadığı görülmektedir. Genel olarak ülkemizde suçun önlenmesi yoluna değil, suç işlendikten sonra suçlunun yakalanması, delillerin toplanması, suçlunun cezalandırılması ve cezalandırılan suçlunun rehabilitasyonu yoluna öncelik verildiği görülmektedir. Ancak bu önceliğin, önleyici tedbirlere verilmesi, insanların suç işlemeyen önce engellenmesine yönelik tedbirlere öncelik verilmesi çok daha yerinde bir politika olabilir.

Bunun için öncelikle insanları suça iten nedenler üzerinde, kapsamlı araştırmalar yapmak, bu nedenlerin tespiti halinde, suç işlemeye neden olan risk faktörlerini en aza indirmek gerekir. Örneğin tezimizde tespit edildiği üzere, eğitimsiz ve işsiz insanların ağırlıklı olarak suç işlediği tespit edilmiştir. Bu faktör göz önüne alındığında önleyici olarak bir yerleşim yerindeki eğitimsiz ve işsiz insanların rehabilitasyonu suçlunun rehabilitasyonundan öncelikli olmalıdır.

ÖZET**Suç İşlenmesinin Nedenleri ve Delice Ceza Mahkemelerinde 2005 ve 2006 Yıllarında Görülen Davaların Çeşitli Yönlerden İncelenmesi**

Bu çalışmanın amacı, suç işlenmesinin nedenleri ve bu nedenlerin Delice ceza mahkemelerinde görülen davalarda da etkili olup olmadığıdır.

Bu amaçla öncelikle, suç işlenmesinin nedenleri konusunda yapılan çalışmalardan ve istatistik verilerinden yararlanılmıştır. Sonrasında, Delice ceza mahkemelerinde, 2005 ve 2006 yıllarında görülen 605 dava dosyası ve bu dosyalarda yargılanan 796 sanık esas alınarak suça etkili faktörlere göre tablo yapılmış ve bu suretle veri elde edilmiştir.

Elde edilen veriler Excel programında bilgisayar ortamında sıralanmış ve veri kaybının da önüne geçilmiştir. Bu suretlerle elde edilen verilerin Türkiye’de yapılan istatistik çalışmaları ile de paralellik sağladığı görülmüştür. Ancak incelediğimiz bölgenin sosyal ve kültürel yapısından kaynaklı bir takım farklılıklar olduğu da görülmüştür. Yapılan bu araştırma sonucu, Ülkemizin geneli için geçerli olan suça etkili faktörlerin Delice’de de geçerli olduğu görülmüştür. Elde edilen veriler ile genel yapı karşılaştırılmış ve Delice’nin küçük farklılıklar dışında genel suçluluk yapısı ile aynı yapıya sahip olduğu sonucuna varılmıştır.

Anahtar Sözcükler: Sanık, Suç, Mahkeme, Suç İşlenmesinin Nedenleri, Delice.

SUMMARY

The reasons of commit a crime and investigation of the lawsuits files which were trialed in 2005 and 2006 on Delice Criminal Courts

The aim of this work, the reasons of commit a crime and these reasons were whether effective at the cases which were trialed on the Delice Criminal Courts.

With this aim, first of all, making use of works which are about the cause of commit a crime and statistical data. Then, table was made according to factors which were effect to crime by examining the 605 lawsuits brought against the minor at the Delice Criminal Courts in 2005 and 2006 and 796 accused, and statistical data were acquired by this way.

When data acquired, these were entered the computer by Excel progrmme and so it was prevented data loses. It is seen that these data look paralel with statistical works which were made in Turkey. However, different results were acquired, stemming from certain social and cultural characteristic of examining region.

As a result of this work, it has been seen that factors which were effect to crime in Delice look paralel with our Country. The acquiring data were compared with common structure and it has determined that except for certain different, Delice has the same structure as common criminal structure.

Key words: Accused, crime, court, reasons of comit a crime, Delice

KAYNAKLAR

- Adalet İstatistikleri Yıllığı**, (2003). Adalet Bakanlığı Adli Sicil ve İstatistik Genel Müdürlüğü Yayını, Ankara.
- Avrupa Yargı Sistemleri**, (2004). Adalet Bakanlığı Avrupa Genel Müdürlüğü Yayını, Ankara.
- ARTUK, M. E., GÖKCEN, A., YENİDÜNYA C.**, (2005). 5237 Sayılı Kanuna Göre Hazırlanmış Ceza Hukuku Özel Hükümler, Turhan Kitapevi Yayını, Ankara.
- BALO Y. S.**, (2007). Cezalar, www.adalet.gov.tr (Erişim Tarihi: 12/04/2007).
- BALO Y. S.** (2005). Teori ve Uygulamada Çocuk Ceza Hukuku, Adalet Yayınevi Yayını, Ankara.
- BAKICI S.**, (1997). Olaydan Kesin Hükme Kadar Ceza Yargılaması ve Ceza Kanunu Genel Hükümler, Genişletilmiş 3. Baskı, Adalet Yayınevi, Ankara.
- BAKICI S.**, (2007). 5237 Sayılı Yasa Kapsamında, Ceza Hukuku Genel Hükümleri, Adalet Yayınevi, Ankara.
- CENTELE N.**, (2006). Yeni Ceza Muhakemesi Yasasında Adli Kontrol – Tutuklama – Yakalama ve Haksızlıkların Tazminatla Giderilmesi, Doç. Dr. Mehmet Somer'e Armağan, s.840-878, İstanbul.
- ÇAĞLARIRMAK A.**, (2006). Yerleşik Olan ve Olmayan Ailelerde Çocuk İstismarı Yaygınlığının İncelenmesi Yüksek Lisans Tezi, Ege Üniversitesi Sosyal Bilimler Enstitüsü, İzmir.
- ÇINAR A. R.**, (2005). Türk Ceza Hukukunda Cezalar, Turhan Kitabevi Yayını, Ankara.
- ÇOĞAN O.**, (2006). Çocuk Suçluluğunun Nedenleri ve Edirne Ceza Mahkemelerinde Açılan Davaların Bu Yönden İncelenmesi, Yüksek Lisans Tezi, Ankara Üniversitesi Sağlık Bilimleri Enstitüsü.
- DELİCE KAYMAKAMLIĞI**, 2005 Yılı Ayrıntılı Brifing Dosyası (60 Dakikalık).

- DELİCE KAYMAKAMLIĞI**, 2006 Yılı 1. Altı Aylık Brifing Dosyası (60 Dakikalık)
- DELOGU T.**, (Modern Hukukta Taksirli Suçun Önemi, AÜHFD, Y.1982-1987, C.39, S.1-4 (s.115-124).
- DÖNMEZER Sulhi** (2002) Suçluların Tasnifi, www.kriminoloji.com (Erişim Tarihi: 05/05/2007).
- DÖNMEZER S., ERMAN S.**, (1997). Nazari ve Tatbiki Ceza Hukuku, C.I, Beta Yayınevi, İstanbul.
- DÖNMEZER S., ERMAN S.**, (1997). Nazari ve Tatbiki Ceza Hukuku, C.II, Beta Yayınevi, İstanbul.
- DÖNMEZER S., ERMAN S.**, (1997). Nazari ve Tatbiki Ceza Hukuku, C.III, Beta Yayınevi, İstanbul.
- EREM F.**, (1995). Psikanalizm Açısından Ceza Hukuku, AÜHFD, Y.1995, C.44, S.1-4 (s.479-488).
- EREM F., TOROSLU N.**, (1999). Türk Ceza Hukuku Özel Hükümler, Ankara.
- EROL H.**, (2006). Adli Yargı İlk Derece Mahkemelerinde Ceza Yargılaması ve uygulaması, Yayın Matbaacılık, Ankara.
- HAFIZOĞULLARI Z.**, (1978). Hukuk ve Ceza Hukuku Biliminin Konusu ve Sınırları Sorunu, AÜHFD, Y.1978, C.35, S.1-4 (s.235-280).
- HAFIZOĞULLARI Z.**, (1996). Ceza Normu, US-A Yayınevi Yayını, Ankara.
- HAKERİ H.**, (2005). Sorularla Ceza Hukuku, Türkiye Barolar Birliği Yayını, Ankara.
- içli T. G.**, (2004). Kriminoloji, Martı Kitap ve Yayınevi Yayını Ankara.
- KAYMAZ S., GÖKCAN H. T.**, (2005). Türk Ceza ve Ceza Muhakemesi Hukukunda Uzlaşma ve Ön Ödeme, Seçkin Kitapevi Yayını Ankara.
- ÖZGENÇ İ.**, (2005). Gazi Şerhi, Adalet Bakanlığı Yayın İşleri Daire Başkanlığı Yayını, Ankara.

- ÖZEN M.**, (2003). Türk Ceza Kanunu Tasarısının Tüzel Kişilerin Ceza Sorumluluğuna İlişkin Hükümlerine Bir Bakış, AÜHFD, Y.2003, C.52, S.1 (s.68-88).
- ÖZTAN B.**, (2001). Medeni Hukukun Temel Kavramları, Turhan Kitabevi Yayını, Ankara.
- ÖZTÜREL A.**, (1970). Türk Ceza ve Diğer Kanunlar Bakımından Sakatlık Vakaları Üzerinde Araştırma, AÜHFD, Y.1971, C.28, S.1, (s.497-503).
- KUNTER N., YENİSEY F.**, (2000). Muhakeme Hukuku Dalı Olarak Ceza Muhakemesi Hukuku, Beta Yayınevi Yayını, İstanbul.
- SOYASLAN D.**, (2005). Ceza Hukuku Özel Hükümler, Yetkin Yayınevi, Ankara.
- SOYASLAN D.**, (2003). Cezanın Bireyselleştirilmesi, Selçuk Üniversitesi Hukuk Fakültesi Dergisi, S.Ü. Hukuk Fakültesi 20. Yıl Armağanı, C.11, S.1-2, 2003 (s.27-53).
- SOYASLAN D.**, (1996). Kriminoloji, Ankara Üniversitesi Hukuk Fakültesi Yayınları, Ankara.
- TOROSLU N.**, (2007). Ceza Hukuku Özel Kısım, Ankara.
- TOROSLU N.**, (1999). Ceza Muhakemesi Hususu, Ankara.
- TOROSLU N., FEYZİOĞLU M.**, (2006). Ceza Muhakemesi Hukuku, Ankara.
- TUTAR E.**, (2002). Suç Tasnifleri, www.kriminoloji.com, (Erişim Tarihi: 05/05/2007).
- T.Ü.İ.K.**, (2005). Adalet İstatistikleri, www.tuik.gov.tr, (Erişim Tarihi: 15/05/2007).
- YILMAZ E.**, (2005). Hukuk Sözlüğü, Yetkin Kitabevi Yayınları, Ankara.
- YÜCEL M.T.**, (1986). Kriminoloji, Adalet Teşkilatını Güçlendirme Vakfı Yayını, Ankara.
- YURTCAN E.**, (2005). Cumhuriyet Savcısının ve Ceza Yargıcının Başvuru Kitabı, Kartal Yayınevi, İstanbul.

ÖZGEÇMİŞ

I- Bireysel Bilgiler:

Adı	Kamil Ersin
Soyadı	ORTAÇ
Doğum yeri	Ordu
Doğum tarihi	05.08.1979
Medeni durumu	Evli
İletişim adresi	Delice Adliyesi, Delice / Kırıkkale
Telefonu	0 505 467 03 21

II- Eğitimi:

İlkokul eğitimini Ordu Merkez İlköğretim Okulunda tamamladıktan sonra ilköğrenimini bitirdiği yıl girdiği anadolu lisesi sınavında başarılı olarak Ordu Anadolu Lisesine girdi. Ortaokul ve Lise eğitimini burada tamamladıktan sonra 1997 yılında girdiği öğrenci seçme ve yerleştirme sınavında Ankara Üniversitesi Hukuk Fakültesini kazandı. Bu fakülteden 2001 yılında mezun oldu. Orta derecede İngilizce bilmektedir.

III- Mesleki Deneyimi ve Diğer Bilgiler:

Ankara Üniversitesi Hukuk Fakültesinden 2001 yılında mezun olduktan sonra Ankara Barosu bünyesinde avukatlık stajına başladı, 2002 yılında stajını tamamladıktan sonra Ankara Barosuna kayıt olarak avukatlık mesleğine başladı. 2003 yılında açılan Hakim ve Savcı adaylığı sınavını kazanarak aynı yıl Ankara Hakim Adayı olarak göreve başladı. 2005 yılında yapılan kura kararnamesi ile İdil Cumhuriyet Savcısı olarak göreve başladı. Bu ilçedeki görevi sonrası Delice Hakimliği görevine atandı ve halen bu görevini sürdürmektedir.