

TÜRKİYE CUMHURİYETİ
ANKARA ÜNİVERSİTESİ
SOSYAL BİLİMLER ENSTİTÜSÜ
İŞLETME ANABİLİM DALI

GEÇİCİ KORUMA ALTINDAKİ SURİYELİ GENÇLERİN EĞİTİM YOLUYLA
İSTİHDAM OLANAKLARINA ERİŞİMİ: ANKARA ÖRNEĞİ

Tezsiz Yüksek Lisans Programı Bitirme Ödevi

TÜRKAN ŞEN

Ankara, 2025

TÜRKİYE CUMHURİYETİ
ANKARA ÜNİVERSİTESİ
SOSYAL BİLİMLER ENSTİTÜSÜ
İŞLETME ANABİLİM DALI

GEÇİCİ KORUMA ALTINDAKİ SURİYELİ GENÇLERİN EĞİTİM YOLUYLA
İSTİHDAM OLANAKLARINA ERİŞİMİ: ANKARA ÖRNEĞİ

Tezsiz Yüksek Lisans Programı Bitirme Ödevi

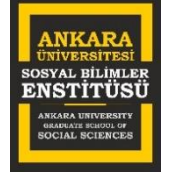
TÜRKAN ŞEN

Doç. Dr. Hayat Ebru ERDOST ÇOLAK

Ankara, 2025



T.C.
ANKARA ÜNİVERSİTESİ
SOSYAL BİLİMLER ENSTİTÜSÜ MÜDÜRLÜĞÜ
DÖNEM PROJESİ DEĞERLENDİRME FORMU



Sosyal Bilimler Enstitüsü Müdürlüğü'ne,

Enstitünüz .İşletme Anabilim Dalı 23977260 numaralı tezsiz yüksek lisans öğrencisi Türkan ŞEN'in "*Geçici Koruma Altındaki Suriyeli Gençlerin Eğitim Yoluyla İstihdam Olanaklarına Erişimi : Ankara Örneği*" adlı

(İngilizce Başlığı "*Access to Employment Opportunities Through Education for Syrian Youth Under Temporary Protection: The Ankara Example.*")

tezsiz yüksek lisans dönem projesi tarafımca değerlendirilmiş olup,

BAŞARILI

BAŞARISIZ

bulunmuştur.

Dönem projesi danışmanı olarak, adı geçen öğrencinin notunun, dönem projesinin Enstitünüz Müdürlüğü'ne tesliminden önce *Öğrenci İşleri Bilgi Sistemi*'ne (OİBS) tarafımdan işlendiğini beyan ederim.

DÖNEM PROJESİ DANIŞMANI ONAYI

27.06.2025

DOÇ.DR.HAYAT EBRU ERDOST ÇOLAK

UYARI: Değerlendirme Formu'na, 2 adet proje CD'si (PDF formatında) eklenecektir.

T.C.

ANKARA ÜNİVERSİTESİ

Sosyal Bilimler Enstitüsü Müdürlüğü'ne,

Doç. Dr. Hayat Ebru ERDOST ÇOLAK danışmanlığında hazırladığım Geçici Koruma Altındaki Suriyeli Gençlerin Eğitim Yoluyla İstihdam Olanaklarına Erişimi: Ankara Örneği adlı bitirme ödevimdeki bütün bilgilerin akademik kurallara ve etik davranış ilkelerine uygun olarak toplanıp sunulduğunu, başka kaynaklardan aldığım bilgileri metinde ve kaynakçada eksiksiz olarak gösterdiğimi, çalışma sürecinde bilimsel araştırma ve etik kurallara uygun olarak davrandığımı ve aksinin ortaya çıkması durumunda her türlü yasal sonucu kabul edeceğimi beyan ederim.

27.06.2025

Türkan ŞEN

ÖZET

2011 yılında Suriye’de başlayan iç savaşın ardından Türkiye’ye sığınan milyonlarca Suriyeliden önemli bir kısmı genç bireylerden oluşmaktadır. İl ve Göç İdaresinin mevcut raporlarına göre ülkemizde düzenli ve düzensiz göç ile 3.6 milyon Geçici Koruma Altındaki Suriyeli, 470 bin Uluslararası Koruma altında olan ve/veya başvuru yapan sığınmacı (Irak, Afgan, İran vb.) bulunmaktadır. Bu ülkelerdeki iç çatışmalar ve şiddetli sosyo- ekonomik koşulları nedeniyle önümüzdeki yıllarda da bu göç hareketinin devam edeceği düşünülmektedir.

Suriye’deki iç savaşından kaçıp Türkiye’ye geçici koruma kapsamında gelen Suriyelilerin sorunlarının en önemlileri arasında eğitim ve istihdam konusu gelmektedir. Suriyeli mültecilere yönelik birçok akademik çalışma olmasına rağmen Suriyeli vatandaşların eğitim yoluyla istihdamını inceleyen bir çalışmaya rastlanmamaktadır.

Türkiye’de, Geçici Koruma Statüsündeki Suriyeliler (GKSS) ve Uluslararası Koruma Statüsü Sahibi Kişilerin (UKAS) büyük çoğunluğu büyükşehirlerde (İstanbul, Bursa, Gaziantep, Adana, Ankara ve İzmir’de) yaşamaktadır. Türkiye’de son yıllarda yüksek işsizlik, kayıt dışı çalışma ve kültürel uyumsuzluk nedeniyle işten çıkarmaları da dâhil ettiğimiz zaman hedef grubumuz olan genç bireylerin işgücü piyasasına erişimde karşılaştığı zorlukların da artmış olacağı öngörülmektedir.

“Geçici Koruma Altındaki Suriyeli Gençlerin Eğitim Yoluyla İstihdam Olanaklarına Erişimi: Ankara Örneği” başlıklı çalışmam bu problemler doğrultusunda, (göçmen, sığınmacı) mesleki eğitime ve istihdama erişimleri ile ilgili karşılaştıkları sorunlar ve zorlukların anlatımının yanında çözüm önerilerinin de sunulmuş olduğu bir çalışma niteliği taşımaktadır.

Anahtar Kelimeler: Geçici Koruma Altındaki Suriyeliler, İstihdam, Mesleki Eğitim, Sığınmacı.

ABSTRACT

Following the outbreak of the civil war in Syria in 2011, a significant portion of the millions of Syrians who sought refuge in Turkey consists of young individuals. According to the most recent reports by the Directorate General of Migration Management, there are currently approximately **3.6 million Syrians under Temporary Protection** and **around 470,000 asylum seekers** (from Iraq, Afghanistan, Iran, etc.) under International Protection or with pending applications in Turkey. Given the ongoing internal conflicts and severe socio-economic conditions in these countries, it is anticipated that such migration movements will continue in the coming years.

Among the most pressing issues faced by Syrians who have arrived in Turkey under the Temporary Protection regime are **education and employment**. Although there is a growing body of academic literature on Syrian refugees, there remains a lack of comprehensive studies specifically addressing the integration of Syrian citizens into the labor market through educational pathways.

In Turkey, the majority of individuals under Temporary Protection Status (TPS) and International Protection Status (IPS) reside in major metropolitan areas such as **Istanbul, Bursa, Gaziantep, Adana, Ankara, and Izmir**. In recent years, rising unemployment rates, informal employment, and cultural incompatibility have made job market integration even more challenging, particularly for young individuals. These factors contribute to an increasing risk of job insecurity and exclusion from formal labor systems.

This study, titled “**Access to Employment Opportunities through Education for Syrian Youth under Temporary Protection: The Case of Ankara**,” seeks to examine the challenges and barriers faced by (refugees and asylum seekers) in accessing **vocational training** and **employment**, while also proposing potential solutions and policy recommendations based on the findings.

Keywords: Syrians under Temporary Protection, Employment, Vocational Education, Asylum Seekers.

İÇİNDEKİLER

ÖZET	i
ABSTRACT	ii
İÇİNDEKİLER.....	iv
KISALTMALAR LİSTESİ	vi
TABLolar LİSTESİ	vii
GİRİŞ.....	1
1. KAVRAMSAL ÇERÇEVE.....	4
1.1. Göçün Tanımı	4
1.2. Türkiye’de Uygulanan Göç Yönetimi	6
1.3. Göçmenler ile İlgili Statüler	8
1.3.1. Uluslararası Koruma	9
1.3.2. Geçici Koruma	10
1.4. Türkiye’de Geçici Koruma	11
1.4.1. Geçici Koruma Statüsündeki Suriyelilerin Rakamsal Dağılımı.....	12
2. GEÇİCİ KORUMA STATÜSÜNDEKİ SURİYELİLERİN EĞİTİM YOLU İLE İSTİHDAM FIRSATLARINA ERİŞİMİ	18
2.1. Eğitime Erişim	18
2.2. İşgücü Piyasasına Erişim.....	23
2.2.1. Uluslararası İşgücü Genel Müdürlüğü (UİGM)	24
2.2.2. Çalışma İzni Başvuru Prosedürü	25
2.2.3. Yabancı Uyrukluların Kendi Nam ve Hesabına Çalışmaları İçin Gerekli Şartlar	25
2.2.4. Türk Vatandaşlarına Hasredilen Meslekler ve Yabancıların Çalışmalarının Yasak Olduğu Meslek ve Görevler	27
2.2.5. Mesleki Eğitim ve İstihdam Programları ile İstihdama Erişim.....	29
2.2.6. Suriyelilerin Ankara’daki İstihdam Durumları ve Çalıştıkları Sektörler..	34
2.3. Mesleki Eğitim ve İşgücü Piyasasına Erişimde Karşılaşılan Zorluklar.....	38

2.4. Geçici Koruma Statüsündeki Suriyelilerin İstihdama Katılımının Sağlanması Konusundaki Öneriler.....	41
2.4.1. Geçim Kaynaklarının Geliştirilmesine Yönelik Sektörel Öneriler.....	41
2.4.2. Suriyelilerin İstihdama Katılımının Sağlanması Konusundaki Öneriler....	41
SONUÇ.....	43
KAYNAKÇA	45

KISALTMALAR LİSTESİ

GKSS: Geçici Koruma Statüsündeki Suriyeliler

UKAS: Uluslararası Koruma Statüsü Sahibi Kişilerin

UK: Uluslararası Koruma

IOM Uluslararası Göç Örgütü

GİB: Göç İdaresi Başkanlığı

YUKK: Yabancılar ve Uluslararası Koruma Kanunu

UNHCR: Birleşmiş Milletler Mülteciler Yüksek Komiserliği

MEB: Milli Eğitim Bakanlığı

HEM: Halk Eğitim Merkezleri (

UİGM: Uluslararası İşgücü Genel Müdürlüğü ()

UNDP: Birleşmiş Milletler Kalkınma Programı

TABLULAR LİSTESİ

Tablo 1: Geçici Koruma Statüsündeki Suriyelilerin Yıllara Göre Dağılımı.....	13
Tablo 2: Geçici Koruma Statüsündeki Suriyelilerin ilk 10 İle Göre Dağılımı	14
Tablo 3: Geçici Koruma Statüsündeki Suriyelilerin Yaş ve Cinsiyete Göre Dağılımları	15
Tablo 4: Üçüncü Ülke Yerleştirmelerinde Suriyelilerin 2014-2025 Yılları Arasındaki Dağılımı	16
Tablo 5: Türkiye’de Yıllara Göre Suriyeli Öğrenci Sayısı.....	20
Tablo 6: Suriyeli Öğrencilerin Türkiye’de Eğitim-Öğretimleri Boyunca Karşı Karşıya Kaldıkları Temel Sorun Alanlarına İlişkin Öğretmen Geribildirimleri	21
Tablo 7: Suriyelilerin Türkiye’deki İstihdam Durumları ve Çalıştıkları Sektörler.....	30
Tablo 8: Ankara Çalışanların Sektör ve Cinsiyete Göre Dağılımı	35
Tablo 9. Eleman temininde Güçlük Çekilen Sektör Sayısı ve Nedenleri.....	36
Tablo 10: Temininde Güçlük Çekilen Meslekler	36
Tablo 11: Sunulan Hizmetler.....	37

GİRİŞ

Göç insanlık tarihi kadar eski ve çok boyutlu bir olgudur. Tarih boyunca insanlar savaşlar, doğal afetler, siyasi istikrarsızlıklar, ekonomik sıkıntılar ve daha iyi yaşam koşulları gibi farklı nedenlerle yer değiştirmiştir. Özellikle son yüzyılda, küresel ölçekte yaşanan siyasi istikrarsızlıklar ve bölgesel çatışmalar, kitlesel göç hareketlerini daha da görünür hale getirmiştir. Bu bağlamda, 21. Yüzyılın en büyük göç krizlerinden biri, Mart 2011’de Suriye’de başlayan iç karışıklıklarla birlikte ortaya çıkmıştır. Demokrasi ve reform istekleriyle başlayan karışıklıklar Türkiye’yi tarihinin en büyük göç hareketlerinden biriyle karşı karşıya bırakmıştır (Seydi, 2014: 268).

Suriye’deki bu kriz sonucunda yaklaşık 4 milyon kişi ülke dışına göç etmek zorunda kalırken, 6 milyon civarındaki insan ise evlerini terk ederek ülke içinde güvenli bölgelere yerleşmiştir (Orsam: 2015:10). Bu olaylar sonucunda 250 kişilik ilk grup 29 Nisan 2011 tarihinde Türkiye’ye giriş yapmış, sonraki zamanlarda şiddet olaylarının artmasına paralel olarak girişler devam etmiştir (Seydi, 2014: 268). Türkiye, 2011 yılında başlayan Suriye krizinden bu yana dünya kamuoyunun duyarsız kalmasına karşılık “açık kapı politikası” izlemiş ve Suriyelileri Geçici Koruma Statüsü altında misafir etmiştir. Suriye İç Savaşı’nın öngörülemeyen seyri uzun süreli mülteci desteğini zorunlu kılmıştır. Bu konudaki tarihsel deneyimler mültecilerin eve dönmelerinden veya başka çözümler bulunmasından önce, yaklaşık 20 yıllık bir zaman zarfına ihtiyaç duyulduğuna işaret etmektedir (Yavcan ve El-Ghali: 2017). İl ve Göç İdaresinin mevcut raporlarına göre Türkiye’de 2024 sonu itibarıyla 3.099.524 Geçici Koruma Altındaki Suriyeli (GKS) ve Uluslararası Koruma (UK) 221.353 sığınmacı (Iraklı, İranlı, Afgan, Somalili, vb.) bulunmaktadır. Bu verilere bakıldığında, Türkiye’deki göçmen ve sığınmacıların yalnızca sayısal olarak değil, sosyo-ekonomik etkiler açısından da ülke gündeminde geniş yer tuttuğu görülmektedir. Göç olgusu yalnızca sınır geçişlerinden ibaret değildir; beraberinde eğitim, sağlık, barınma, güvenlik ve en önemlisi istihdam gibi çok sayıda yapısal sorunu da

getirmektedir.

Türkiye gibi geçiş ülkesi olmaktan çıkıp kalıcı ikamet ve yaşam alanı haline gelen ülkelerde göç yönetimi ve çok katmanlı politikalar gerektirmektedir. Bu çerçevede, özellikle Ankara gibi büyükşehirlerde yaşayan Suriyelilerin işgücü piyasasına entegrasyonu, güncel bir tartışma alanı haline gelmiştir. Nitekim hem yerel ekonominin ihtiyaçları hem de göçmenlerin sürdürülebilir bir yaşam kurabilmeleri açısından eğitim yoluyla istihdama erişim, en kritik başlıklardan biri olarak öne çıkmaktadır.

Ülke gündeminde sık sık kendisine yer bulan Geçici Koruma Statüsündeki Suriyelilerin işgücü piyasasına erişimleri ve Ankara özelinde yabancı işgücünün hâlihazırdaki durumu ile mevcut işgücü açığının uluslararası işgücü ile kapatılmasına yönelik çözüm önerilerinin sunulacağı bu çalışma ile göç yönetimine farklı bir bakış açısı sunulacaktır.

Ülkemize düzenli ve düzensiz göç ile legal/illegal yollar ile gelen göçmenlerin uluslararası anlaşmalar ve Avrupa Birliği katılım öncesi taahhütlerimiz kapsamında 25 Mart 2005 tarihinde “İltica ve Göç Alanındaki Avrupa Birliği Müktesebatının Üstlenilmesine İlişkin Türkiye Ulusal Eylem Planı” çalışmaları çerçevesinde göç ve uluslararası koruma alanında gerekli hukuki ve kurumsal yapının oluşturulmasına yönelik çalışmalara 2008 yılında başlanmış, 2013 yılına kadar mevzuat çalışması tamamlanarak, 6458 sayılı Yabancılar ve Uluslararası Koruma Kanununun (YUKK) resmi gazetede yayımlanması ile ülkemizin göç alanında ihtiyaç duyduğu hukuki, idari ve fiziki alt yapıya uygun, etkili ve yönetilebilir bir göç sistemi ve Göç İdaresi Genel Müdürlüğü kurulmuştur (Göç İdaresi Genel Müdürlüğü GİGM: 2016).

6458 sayılı Yabancılar ve Uluslararası Koruma Kanununa dayanak gösterilerek 2014 yılında Geçici Koruma yönetmeliği yayınlanmıştır. Bu yönetmelik Türkiye’deki sığınmacı ve Geçici Koruma statüsündeki Suriyeliler için sosyal ve ekonomik hayata

uyumlarında önemli bir düzenlemedir (Bozbeyođlu, 2015: 71). Mülteci krizi sosyal ve kültürel uyumu, ekonomiyi, çalışma hayatını, sağlık, eğitim, barınma vb. birçok alanı etkileyen sıkıntıyı da beraberinde getirmiştir. Bu bağlamda bu alanda yapılacak politikalar temel hizmet alanlarını kapsayan bütüncül bir strateji ile ele alınmak zorundadır. Düzenli veya düzensiz göç ile transit ve hedef ülkelere sığınan hassas ve kırılgan grupların uyumu ile ilgili Avrupa Birliđi ve Birleşmiş Milletler fonlarıyla sahada barınma, gıdaya erişim, barınma, sağlık hizmetlerinden faydalanma, eğitim hizmetlerine erişim, işgücü piyasasına dahil edilme kapsamında istihdam edilebilirliđin artırılması konularında çalışmalar 2011 yılında başlamıştır ve 2025 yılı itibariyle devam etmektedir. İstihdam ve mesleki eğitim kuramları çerçevesinde yapılan tüm araştırma, çalışma sonuç ve bulgularına göre, özellikle doğudan gelen sığınmacıların, göç ettikleri ülkelerin iş piyasasına uygun mesleki bilgi ve yeterliliğe sahip olmadıklarından, iş bulamama riski bulunmaktadır (OECD, 2000a; OECD, 2000b); (Coppel, Dumont ve Visco, 2001). Bulunduđu ülkenin sosyal ve ekonomik hayatına uyum sağlamaları adına Geçici Koruma Statüsündeki Suriyeliler için kamu hizmetlerine erişim ve sosyal yaşama uyum oturumları düzenlenmektedir. Yaşadığı bölgelerde göçmen/sığınmacıların temel haklara erişimlerinin desteklendiđi bilgilendirme noktaları açılmaktadır. İlgili bilgilendirmeler ile Geçici Koruma Statüsündeki Suriyelilerin mesleki eğitim ve istihdama erişimleri desteklenmeye çalışılmaktadır.

1. KAVRAMSAL ÇERÇEVE

1.1. Göçün Tanımı

Göç kavramı hem tarihsel gelişimi hem de nedenleri itibariyle oldukça kapsamlı ve çok boyutlu bir olgudur. Oluşum süreci bakımından birçok farklı alanlarda, farklı şekillerde tanımlanabilen bu kavram, en genel anlamıyla insanların buldukları yerden çeşitli sebeplerle başka bir yere geçici veya kalıcı olarak yer değiştirmesi olarak tanımlanabilir. Göç, yalnızca fiziksel bir hareket değil, aynı zamanda toplumsal yapıları, kültürel dokuları, ekonomik dengeleri ve siyasal ilişkileri etkileyen bir süreçtir. Dolayısıyla göç olgusu, sosyal bilimler başta olmak üzere pek çok disiplinde incelenen, sınır aşan bir gerçeklik haline gelmiştir. Uluslararası Göç Örgütü (IOM) Göç kavramını “kendi ülkesinde çatışma ortamı baskı ve zulüm gibi zaman, yapı ve neden farketmeksizin insanların bireysel ve topluluk olarak başka bir ülkeye nüfus hareketliliği” olarak tanımlamıştır (IOM Göç Terimleri Sözlüğü: 2009). Bu tanım, göçün sadece savaş ya da kriz kaynaklı olmadığını, ekonomik ve sosyal nedenlerle de gerçekleşebileceğini vurgulaması açısından önemlidir.

Göçle ilgili en sık karıştırılan iki kavram ise “göçmen” ve “sığınmacı” terimleridir. Bu iki kavram hem hukuki hem de sosyolojik anlamda önemli ayrımlara sahiptir. Göçmen, bir ülkeden başka bir ülkeye yerleşme amacıyla giden kişiyi ifade eder. Göçmenlik, temelde kişinin kendi kararıyla, gönüllü şekilde ülkesini terk etmesini içerir. Hukuken bakıldığında, göçmenlik statüsü en az iki ülkeyi ilgilendiren, yani hem göç veren hem de göç alan ülkeyi kapsayan bir süreci ifade eder. Ekonomik nedenlerle yurtdışına yerleşmek isteyen bireyler genellikle bu kategoriye girer.

Sığınmacı ise ilgili ulusal ya da uluslararası belgeler çerçevesinde bir ülkeye mülteci olarak kabul edilmek isteyen ve mültecilik statüsüne ilişkin yaptıkları başvurunun sonucunu bekleyen kişiler sığınmacılardır (Göç Terimleri Sözlüğü, 2009:

4). Sığınmacılar, geldikleri ülkede zulüm görme riski, yaşam hakkına tehdit, siyasi baskı gibi nedenlerle uluslararası koruma arayan bireylerdir. Dolayısıyla sığınmacıların hukuki konumu, göçmenlerden farklı olarak, korunma talebi üzerine şekillenir ve geçici bir statüyü ifade eder. Göç kavramı farklı şekillerde tanımlansa da en sade haliyle göç “zorunlu” ve “gönüllü” olmak üzere ikiye ayrılır. Zorunlu göç; savaş, etnik çatışma, doğal afet gibi bireyin kontrolü dışında gelişen olaylar sonucunda yer değiştirmeyi ifade ederken, gönüllü göç bireyin daha iyi yaşam, eğitim ya da çalışma koşulları arayışıyla kendi isteğiyle yaptığı göçü kapsar. Bunun yanı sıra göçün biçimsel boyutunu dikkate alarak düzenli veya düzensiz yollardan yapılan (legal/illegal) göç olmak üzere başka bir sınıflandırma da yapılabilir. Yasal yollardan gerçekleşen, belgeli ve kontrol edilen göçler düzenli göç kategorisine girerken, kaçak geçiş, insan kaçakçılığı veya vize dışı yollarla yapılan göçler düzensiz göç kapsamında değerlendirilir. Buna ek olarak göçün yönüne göre “iç göç ve dış göç” ayrımı da yapılmaktadır. İç göç, bireylerin aynı ülke sınırları içinde, genellikle kırsal alanlardan kentlere doğru gerçekleştirdiği hareketliliği ifade ederken; dış göç, ülkelerarası sınır aşımını gerektiren, uluslararası göç türüdür. Türkiye özelinde 1950’li yıllardan sonra hız kazanan iç göç, kentsel dönüşüm, gecekondu bölgeleri ve işsizlik gibi sosyal sorunları beraberinde getirmiştir. Dış göç ise özellikle 1960 ‘larda Almanya’ya işçi göçüyle başlamış, 2011 sonrası Suriye kriziyle birlikte yön değiştirmiştir. Göç, tek bir kişinin meydana getirdiği bir eylem olduğu kadar, büyük topluluklar ve belli sayıda oluşan gruplar halinde ülke sınırları içinde ve ülkelerarası bölgelerde kişinin kendi isteği ile veya kendi isteği dışında oluşan etmenlerden kaynaklanan sebeplerden dolayı gerçekleşmektedir (Erder, 2006). Nitekim göç hareketleri sadece ekonomik koşullarından değil; etnik, dinsel, kültürel ayrımcılıktan, çevresel tehditlerden ve siyasal baskılardan da kaynaklanabilir. Bu nedenle göçmen bireylerin veya toplulukların hareketliliği hem buldukları toplumları hem de gittikleri yerlerdeki sosyal dengeleri doğrudan etkileyen karmaşık bir süreçtir.

1.2. Türkiye’de Uygulanan Göç Yönetimi

Küresel düzeyde artan çatışmalar, iklim krizi, yoksulluk, etnik gerilimler ve siyasi istikrarsızlıklar, insanları doğdukları topraklardan ayrılmasına neden olmaktadır. Özellikle son yıllarda bu etkenlerin eş zamanlı olarak yaşanması, göç olgusunu çok daha karmaşık ve çok katmanlı bir hale getirmiştir. Günümüzde göç artık yalnızca bireysel bir yer değiştirme hareketi olarak değil, aynı zamanda ülkelerin kalkınma politikalarını, demografik yapısını, güvenlik stratejilerini ve dış ilişkilerini doğrudan etkileyen stratejik bir unsur olarak ele alınmaktadır. Bu bağlamda Türkiye hem jeopolitik konumu hem de tarihi geçmişi nedeniyle göç yolları üzerinde önemli bir transit, hedef ve geçiş ülkesi konumundadır. Doğusunda Orta Doğu, kuzeydoğusunda Kafkasya ve güneyinde Afrika’ya kadar uzanan jeopolitik konumuyla Türkiye, farklı bölgelerden gelen düzensiz ve zorunlu göç hareketlerinin merkezinde yer almaktadır. Bu nedenle Türkiye’nin göçle ilgili sahip olduğu kurumsal yapı ve uyguladığı politikalar, sadece kendi iç dengeleri açısından değil, uluslararası toplum açısından da büyük önem taşımaktadır. Türkiye’de göç yönetiminden sorumlu en temel kamu kurumu Göç İdaresi Başkanlığı (GİB) ‘dir. GİB, 2013 yılında yürürlüğe giren 6458 sayılı Yabancılar ve Uluslararası Koruma Kanunu (YUKK) çerçevesinde kurulmuş ve İçişleri Bakanlığına bağlı olarak göç politikalarının planlaması, uygulanması ve koordinasyonundan sorumlu hale getirilmiştir.

Türkiye ‘nin göç yönetimi tarihsel olarak beş ana evre doğrultusunda biçimlenmiştir. Bu evreler öncelikle 1923-1960 yılları arasında şekillenen göç politikasıdır; Cumhuriyetin kuruluşunun ilk yıllarında ulus-devlet kurma sürecinde milli kimlik ve aidiyet oluşturmaktı. Bu dönemde Türk soyundan gelen ve Türk kültürüne sahip kişilerin ülkeye göç etmesi desteklemiş; bu doğrultuda 1934 yılında 2510 sayılı İskân Kanunun’ da Türkiye’ye göç etme hakkının yalnızca Türk soyundan meskûn veya göçebe kişileri hüküm ve karar altına almıştır (Örselli ve Babahanoğlu, 2016:4-5). Türkiye’nin 1952 yılında NATO’ya üye olmasıyla birlikte göç politikaları güvenlik temelli bir ivme

kazanmıştır. Bu süreçte göç, yalnızca demografik değil aynı zamanda siyasi ve toplumsal bir güvenlik sorunu olarak ele alınmış ve bu doğrultuda stratejiler geliştirilmiştir. Üçüncü evrede ise Türkiye, NATO 'nun ve 1951 Cenevre Sözleşmesinin etkisiyle göç politikalarını yeniden tanımlamıştır. Türkiye 1990'lı yıllardan itibaren artan düzensiz göç hareketleriyle birlikte küresel göç sisteminin bir parçası haline gelmiştir. Özellikle Afganistan, Irak, İran gibi ülkelere gelen göçmenlerle birlikte Türkiye hem göç alan hem de göç geçiş ülkesi kimliğini taşımaya başlamıştır. Dördüncü evrede göç politikası Avrupa Birliği üyelik süreci Türkiye'nin göç politikalarının yeniden şekillenmesine neden olmuştur. Türkiye hem göç alan hem göç veren hem de göç geçiş ülkesi olması itibariyle Avrupa gündeminde önemli bir yere sahip olmuştur. Bu sebeple Türkiye' nin Avrupa Birliği ile olan ilişkilerinde ülkeler arasında gelişen göç hareketleri en önemli gündem konuları arasında yerini bulmuştur (Örselli ve Babahanoğlu, 2016: 6-7). Beşinci evrede ise 3,5 milyondan fazla kişinin 2011 yılında Suriye' de başlayan iç savaştan dolayı göç etmek zorunda kalmasıdır. Türkiye'nin göç politikalarının insanı temelli bir yaklaşımla yeniden şekillenmesine neden olmuştur. Türkiye bu süreci geçici koruma rejimi altında yönetmeye çalışmış; ancak zamanla bu geçicilik fiilen kalıcılığa dönüşmüştür. Bu durumda Türkiye'de bulunan göçmen kişilerin işe erişimleri, sosyal yaşama uyumu, barınma maliyetleridir (Doğan ve Çelebi, 2015: 22-23). Suriye göçü insanı krizlerin ortaya çıkardığı sosyoekonomik ve politik etkiler bakımından en yıkıcı ve yönetilmesi zor göç türlerinden biri olmuştur. Bu göç türü hem yaşanan insani krize müdahalede ihtiyaç duyulan kaynak bakımından hem de ortaya çıkarmış olduğu emniyet, sağlık ve ekonomik sorunlar bakımından diğer göç türleri ile kıyaslanması zor ve büyük ölçeklidir. Her göç hareketinde olduğu gibi 2011 yılı sonrası yaşanan kitlesel Suriyeli göçü ise Türkiye'de göç yönetiminin bir kriz yönetimi boyutunun ötesinde, uzun vadeli entegrasyon politikaları ile desteklenmesi gerektiğini ortaya koymuştur. Gelecekte Türkiye'nin göç politikasının hem güvenlik hem de insanı değerler arasında denge kuran

çok boyutlu bir yapıya kavuşturulması hayati önem taşımaktadır.

1.3. Göçmenler ile İlgili Statüler

Türkiye’ de göç yönetimi 11 Nisan 2013 tarihli Resmî Gazete’de yayınlanarak yürürlüğe giren 6458 sayılı Yabancılar ve Uluslararası Koruma Kanunu (YUKK) ile kurumsal bir yapıya kavuşturulmuştur. Bu sistem güvenlik ekseninde planlanmakla birlikte, insan hakları ilkeleri ve Avrupa Birliği normları doğrultusunda oluşturulmuş, ihtiyaçlara cevap verecek hukuki ve idari çerçeveyi kapsamaktadır. Söz konusu bu kanun ülkeye giriş yaparak Türkiye’de ikamet etmek isteyen yabancıların giriş ve çıkış işlemleriyle birlikte, uluslararası koruma statüsü talep eden bireylere sağlanacak hak ve yükümlülükleri düzenler. Bu kanunla birlikte Göç İdaresi Genel Müdürlüğü’nün kuruluş, görev, yetki ve sorumlulukları da belirlenmiştir. Göç İdaresi Genel Müdürlüğü, **04/04/2013** tarihli ve 6458 sayılı Yabancılar ve Uluslararası Koruma Kanunu ile kurulmuştur.

Yabancılar ve Uluslararası Koruma Kanunu, göçmenlerin ve uluslararası koruma başvurusu yapanların haklarının teminatını garanti altına alan temel hukuki metindir. Bu kanunla birlikte etkili bir göç yönetimi ve iltica güçlü bir hukuki zemin üzerine inşa edilmiştir. Bu Kanunla göçmen ve sığınmacı haklarının yasal çerçevesi uluslararası standartlara uygun hale getirilmiştir. Ayrıca bu kapsamda Göç İdaresi Başkanlığı 81 ilde, 148 ilçede ve yurtdışında teşkilatlanmayı hedefleyerek kapsamlı bir göç yönetimi sistemi oluşturmuştur.

Göç İdaresi Başkanlığı’nın faaliyetleri göç ile ilgili strateji geliştirmek ve geliştirilen politikaları uygulamak, göç alanında ya da alan ile bağlantılı olan kurum ve kuruluşlar arasında koordinasyon sağlamak, yabancı uyruklu bireylerin ülkeye giriş, ülkede kalış, ülkeden çıkışları ile sınır dışı edilme durumları, uluslararası korumaya tabii kişiler ile insan ticareti mağdurlarını korumakla ilişkili süreçleri yürütmektedir.

6458 sayılı Kanun ve diğ er kaynaklardan yapılan literatür taramasında statüler ile ilgili kavram ve tanımlar Őu Őekildedir:

1.3.1. Uluslararası Koruma

a.Mülteci

Avrupa ÷lkelerinde ortaya çıkan durumlar sebebiyle ırkı, dini, tabiiyeti, belli bir toplumsal gruba mensubiyeti veya siyasi düşüncelerinden dolayı zulme uğrayacağından haklı sebeplerle korktuğı için vatandaşlığına tabi olduğı ÷lke sınırları dışında yaşayan ve yaşadığı yerin himayesinden faydalanamayan veya bahse konu korku sebebiyle faydalanmak istemeyen yabancı uyrukluya veya benzer durumlar neticesinde daha önce bulunduğı ÷lkenin dışında olan, ÷lkesine geri gidemeyen ya da bahse konu korku sebebiyle geri gitmek konusunda çekimser kalan vatansız birey için verilecek statüyü saptama prosedürü akabinde belirlenen statüyü anlatır.

04/04/2013 tarihli ve 6458 sayılı Yabancılar ve Uluslararası Koruma Kanunu'nun 61'inci maddesinde tanımlanan "mülteci" tanımına Avrupa Konseyi Üyesi ÷lkelerden gelerek, ÷lkemizden uluslararası koruma talep eden yabancılar da girebilmektedir.

b.Şartlı Mülteci

Avrupa ÷lkeleri dışında meydana gelen olaylar sebebiyle; ırkı, dini, tabiiyeti, belli bir toplumsal gruba mensubiyeti veya siyasi düşüncelerinden dolayı zulme uğrayacağından haklı sebeplerle korktuğı için vatandaşı olduğı ÷lkenin dışında bulunan ve bu ÷lkenin korumasından yararlanamayan ya da söz konusu korku nedeniyle yararlanmak istemeyen yabancıya veya bu tür olaylar sonucu önceden yaşadığı ikamet ÷lkesinin dışında bulunan, oraya dönemeyen veya söz konusu korku nedeniyle dönmek istemeyen vatansız kişiye statü belirleme işlemleri sonrasında verilen statüyü anlatır. (YUKK, 2013: madde 62)

Üçüncü ÷lkeye yerleştirilinceye kadar, şartlı mültecinin Türkiye'de kalmasına izin

verilir. Türkiye, 1951 tarihli Cenevre Sözleşmesini, 1. maddesindeki mekân bakımından öngörülen seçme hakkını kullanarak “Coğrafi Kısıtlama” ile kabul etmiştir. Buna göre şartlı mülteci Avrupa dışında meydana gelen olaylar nedeniyle, mülteci tanımındaki şartlara haiz olduğunu iddia ederek, üçüncü ülkelere iltica etmek üzere Türkiye’den uluslararası koruma talebinde bulunan kişidir.

c. İkincil Koruma

Uluslararası koruma çatısı altında bulunan ‘mülteci’ veya ‘şartlı mülteci’ statülerine tabi olmayan fakat menşe ya da ikamet ülkesine geri gönderilmesi durumunda:

- a). İşkenceye, insanlık dışı ya da onur kırıcı ceza veya muameleye maruz kalması
- b). Ölüm cezasına mahkûm olacak veya ölüm cezası infaz edilmesi
- c). Ülke genelinde ya da uluslararası silahlı çatışma olaylarında, ilgili bölgedeki herkese yönelik olan şiddet hareketleri sebebiyle bireyi hedef alan tehditle yüz yüze kalma ihtimali sebebiyle menşe ülkesinin veya ikamet ülkesinin korumasından faydalanamayan ya da bahse konu tehdit sebebiyle faydalanmak istemeyen yabancı ya da vatansız kişiye, statü belirleme prosedürleri ardından uygun görülen statüyü anlatır.

1.3.2. Geçici Koruma

2004 tarihli 100 No’lu Birleşmiş Milletler Yürütme Komitesine göre kitlesel göçün mevcudiyetinden bahsedebilmek için bazı şartların oluşması gerekmektedir. Bunlar yüksek sayıda insan topluluğunun uluslararası bir sınıra doğru hareketlenmesi, ev sahibi (karşılaman) devletin hâlihazırda bireysel olarak uyguladığı iltica işlemlerini yürütemeyecek duruma gelmesidir. Geçici Koruma kitlesel göç hareketinin bu unsurları içermesi ve sürekli hale gelmesi durumunda sağlanmaktadır.

Kitlesel akın olaylarında geçici koruma acil çözümler oluşturmak için geliştirilmiş bir koruma biçimidir. Bireysel olarak statü belirleme işlemleri belirli bir vakit aldığından

zaman tasarrufu yapılarak ülke sınırına ulaşan yüksek sayıda kişi için uygulanan hızlı ve bütünleyici bir yoldur.

Geçici Korumanın Unsurları

Geçici Koruma Türkiye' ye kitlesel sığınma talep eden Suriyelilere sağlanan korumadır. Aşağıda sayılan prensipleri hayata geçirmek suretiyle Türkiye, Suriyelilere geçici koruma sağlamaktadır:

- Ülke sınırından kabulde açık sınır politikası uygulanması.
- Geri göndermeme ilkesi.
- Ülke sınırından içeri giren kişilerin acil ve temel gereksinimlerinin kişilere ulaştırılması.

Ülkemizde Geçici Koruma 04/04/2013 tarihli ve 6458 sayılı Yabancılar ve Uluslararası Koruma Kanunu'nun 91'inci maddesi ve bu maddeye dayanılarak çıkarılan 13/10/2014 tarihli ve 2014/6883 sayılı Geçici Koruma Yönetmeliği çerçevesinde sağlanmaktadır.

1.4. Türkiye'de Geçici Koruma

Suriye' de 2011 yılında yaşanan çatışmaların iç savaşa dönüşmesiyle birlikte kriz büyümüş ve Türkiye-Suriye sınırında hareketlenmeler başlamıştır. Suriye'den Türkiye yönünde üç yüze yakın Suriyeli vatandaşının ilk toplu nüfus hareketini nisan ayının son haftasında Hatay ilindeki Cilvegözü sınır kapısına doğru harekete geçmesi oluşturmuştur. Bu hareketlenme boyunca gereken önlemler hayata geçirilmeye başlanmış; sınırda bekleyen Suriye vatandaşları sınırdan kabul edilmiş Hatay' da bulunan bir spor salonuna yerleştirilerek ihtiyaçları giderilme ye çalışılmış ve gıdaya erişim ihtiyaçları karşılanmıştır. Cilvegözü sınır kapısından giriş yapmış olan Suriyeliler önce üst taramasından geçirilmiş, sonrasında tercüman desteğiyle yanlarında getirebildikleri kimlik ve destekleyici belgeler, bu belgelerin yokluğu durumunda kişilerin sözlü

beyanları doğrultusunda kayıt altına alınmışlardır.

Türkiye'nin yüz yüze kalmış olduğu kitlesel göç hareketleriyle birlikte hayata geçirdiği önlemler göz önünde bulundurularak, kendi dinamiklerine paralel bir uygulama başlatılmıştır. Bu uygulama neticesinde "30/03/2012 tarihinde "Türkiye'ye Toplu Sığınma Amacıyla Gelen Suriye Arap Cumhuriyeti Vatandaşlarının ve Suriye Arap Cumhuriyetinde İkamet Eden Vatansız Kişilerin Kabulüne ve Barındırılmasına İlişkin Yönerge" İçişleri Bakanlığı tarafından yürürlüğe konulmuştur.

Acil koruma ihtiyacının ortaya çıktığı kitlesel göç hareketlerinde bu ihtiyaca acil cevap verilmesi adına sığınma talebinde bulunulacak olan ülkeye erişim, güvenlik tehdidinin sürdüğü bölgeye bireyin geri gönderilmeme ilkesine uyulması ve insan hakları temelinde yaşam idamesi için asgari şartların tesis edilmesi olarak adlandırılan geçici koruma statüsü bu yönergenin zeminini teşkil etmektedir.

"Kanuni düzeyde, mevcut mevzuatta bulunmayan geçici koruma rejimi, **Yabancılar ve Uluslararası Koruma Kanununun "Geçici Koruma" başlıklı 91 inci maddesinde** şu şekilde tanımlanmaktadır:

-(1) Ülkesinden ayrılmaya zorlanmış, ayrıldığı ülkeye geri dönemeyen, acil ve geçici koruma bulmak amacıyla kitlesel olarak sınırlarımıza gelen veya sınırlarımızı geçen yabancılara geçici koruma sağlanabilir.

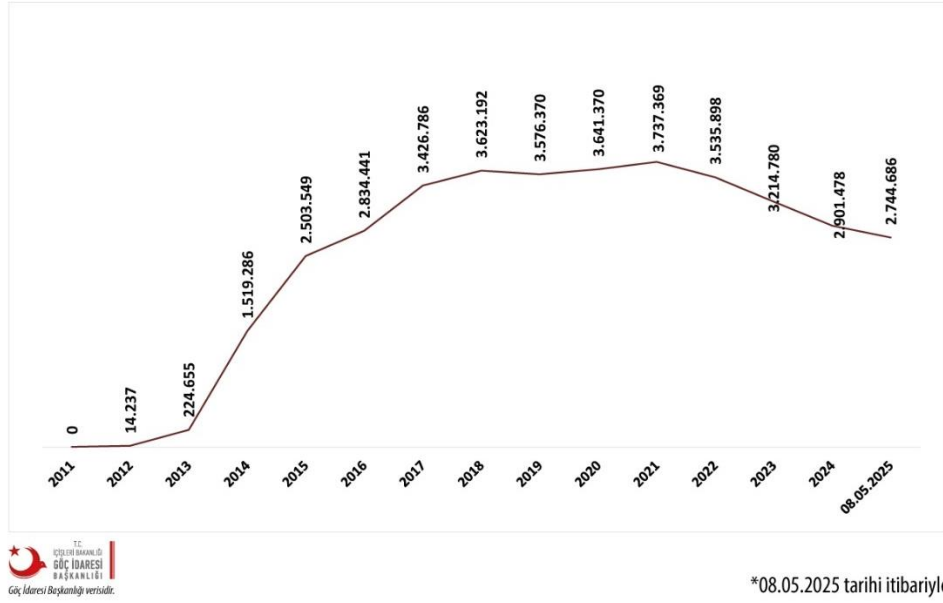
Koruma başvurusu yapmak üzere sınırdan içeri geçecek bireylerin Türkiye' ye girişi, sığınan bireylerin hak ve sorumlulukları, ülkedeki ikametleri, Türkiye' den yapılacak olan çıkış iş ve işlemler Cumhurbaşkanı tarafından çıkarılacak yönetmelikle düzenlenir."

1.4.1. Geçici Koruma Statüsündeki Suriyelilerin Rakamsal Dağılımı

Türkiye, coğrafi konumu ve insanı yaklaşımı nedeniyle göç dalgasından en fazla etkilenen ülkelerden biri olmuştur. Türkiye, Suriyelileri Geçici Koruma Statüsü

kapsamında kabul ederek hem insani hem de hukuki yükümlülüklerini yerine getirmiştir. Bu statü, 6458 sayılı Yabancılar ve Uluslararası Koruma Kanunu'nun 91. Maddesi ve 2014/6883 sayılı Geçici Koruma Yönetmeliği kapsamında uygulanmaktadır. Bu kapsamda aşağıdaki tablolarda geçici koruma altındaki Suriyelilerin Türkiye Genelinde ve Ankara özelinde sayısal dağılımı incelenmekte, yıllara, bölgesel yoğunluklara ve nüfusa oranları analiz edilmektedir.

Tablo 1: Geçici Koruma Statüsündeki Suriyelilerin Yıllara Göre Dağılımı

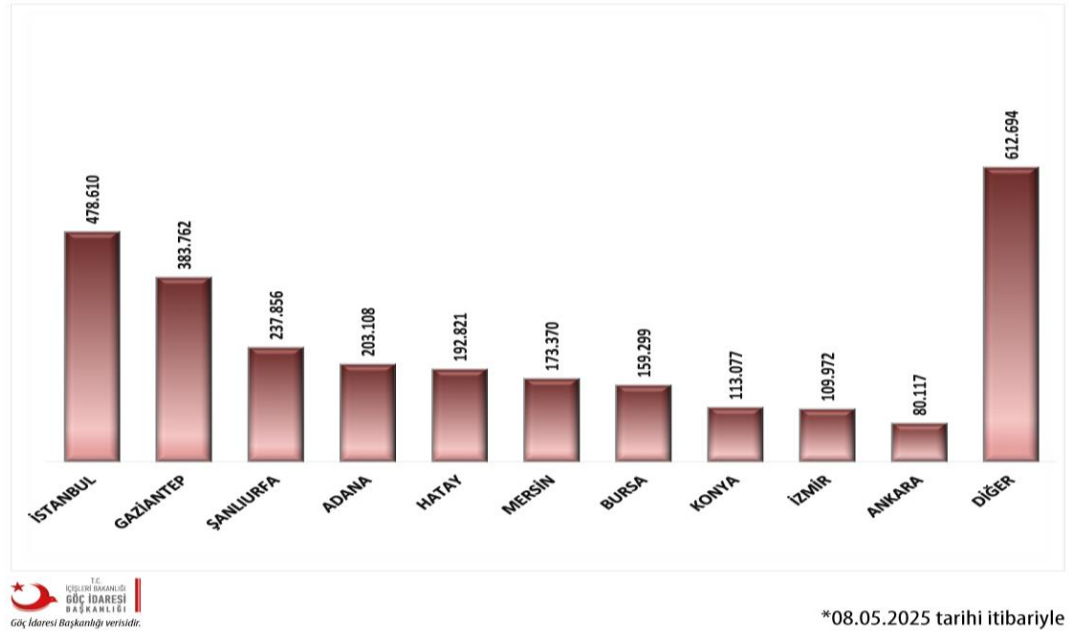


Kaynak: Göç İdaresi Başkanlığı

Tablo 1 incelendiğinde 2011 yılında sıfır olan kayıtlı Suriyeli sayısı, 2013 yılı itibarıyla 224.655'e ulaşmış, 2014'te 1.5 milyonu geçmiştir. Keskin bir artış olmuş ve geçici koruma kapsamı genişlemiştir. En astronomik artış 2014-2017 yılları arasında yaşanmış ve 2017 'de sayı 3426.786'ya ulaşmıştır. Bu dönem kitlesel göçün zirve yaptığı ve Türkiye'nin geçici koruma rejimini kurumsallaştırmaya çalıştığı evredir. 2018-2021 yılları arasında göçmen sayısı 3.5 milyonun üzerinde sabitlenmiş, 2021 'de 3.737.369 ile tepe noktasına ulaşmıştır. Bu süreçte yeni girişlerin azaldığı ancak mevcut nüfusun kalıcılığının belirginleştiği gözlemlenmektedir. 2022 yılı itibarıyla sayıda düşüş başlamış, 2024 'te sayı 2960.478 'e ve 2025 Mayıs itibarıyla 2741686'ya gerilemiştir. Bu düşüşte,

gönüllü geri dönüşler, üçüncü ülkelere geçişler, vatandaşlık hakkı ve resmi kayıttan düşmeler gibi faktörlerin etkili olduğu düşünülmektedir. Veriler, Türkiye'nin yaklaşık 15 yıllık süreçte dünyadaki en büyük geçici koruma rejimlerinden birini yönettiğini göstermektedir. Her ne kadar 2022 sonrası görece azalma eğilimi gözlenirse de, Suriyelilerin Türkiye'deki varlığı artık sadece insani değil, toplumsal, ekonomik ve siyasi bir gerçeklik haline gelmiştir. Bu nedenle, yalnızca sayısal verilerle değil, entegrasyon, uyum, vatandaşlık politikaları, geri dönüş stratejileri ve toplumsal algı yönetimi gibi çok boyutlu yaklaşımlara ihtiyaç duyulmaktadır.

Tablo 2: Geçici Koruma Statüsündeki Suriyelilerin ilk 10 İle Göre Dağılımı



Kaynak: Göç İdaresi Başkanlığı

Tablo 2’de yer alan Göç İdaresi Başkanlığı’nın 08.05.2025 tarihli verilerine göre, Türkiye’de geçici koruma altındaki Suriyelilerin ülke geneline dağılımında bölgesel eşitsizlikler gözlenmektedir. Tablo 2’de nüfusun ilk 10 ile göre dağılımına gösterilmektedir. Buna göre Türkiye’nin en kalabalık ili olan İstanbul 478.610 kişi ile geçici koruma kapsamındaki Suriyelilerin en yoğun şekilde yaşadığı ildir. Bu durumda, İstanbul’un iş gücü potansiyeli, kayıt dışı istihdam olanakları ve sosyal çekim gücüyle

doğrudan ilişkili olduğu söylenebilir. Gaziantep, Şanlıurfa, Hatay, Adana ve Mersin gibi iller hem Suriye'ye coğrafi yakınlıkları hem de ilk geçiş bölgeleri olmaları nedeniyle önemli göç merkezleridir. Bu iller hem insani yardım dağıtım merkezleri hem de barınma çözümleri açısından öne çıkmıştır. Gaziantep'in 383.762 kişilik Suriye nüfusu ile 2. Sırada yer alması bu bağlamda dikkat çekicidir. Bursa, Konya ve İzmir istihdam olanakları, görece düzenli hayat koşulları ve büyükşehir altyapısı sayesinde göçmenler tarafından tercih edilmiştir. Bu illerde göçmen entegrasyonu genellikle kayıt dışı çalışma, konut sorunu ve eğitim erişimi açısından önemlidir. Ankara Türkiye'nin başkenti ve idari merkezi olmasına rağmen sadece 80.117 Suriyeliye ev sahipliği yapmaktadır. Bu, başkentte kayıtlı nüfus politikasının daha sınırlı olması ve sosyal destek sistemlerinin merkezileşmesine rağmen göçmenlerin büyükşehirlerin ekonomik alanlarına yönelme eğilimi ile açıklanabilir. Özetle Suriyelilerin coğrafi dağılımı, ekonomik merkezler ve sınır illerinde yoğunlaşma eğilimi göstermektedir.

Tablo 3: Geçici Koruma Statüsündeki Suriyelilerin Yaş ve Cinsiyete Göre Dağılımları

YAŞ	ERKEK	KADIN	TOPLAM
TOPLAM	1.416.320	1.328.366	2.744.686
0-4	204.214	191.152	395.366
5-17	481.693	455.662	937.355
18-64	709.826	656.095	1.365.921
65+	20.587	25.457	46.044



*08.05.2025 tarihi itibarıyla

Kaynak: Göç İdaresi Başkanlığı

Tablo3'e göre Türkiye' de yaşayan Suriyelilerin 0-4 yaş ve 5-17 yaş gruplarındaki toplam Suriyeli sayısı 1332.721 kişidir. Bu geçici koruma altındaki nüfusun yaklaşık %49

'unun 18 yaş altı olduğunu göstermektedir. Bu oran, Türkiye'deki Suriyeli nüfusun çok genç bir yapıya sahip olduğunu ve eğitim, çocuk sağlığı, anaokulu ve gençlik hizmetleri gibi alanlarda kapsamlı sosyal politikalara ihtiyaç duyulduğunu açıkça ortaya koymaktadır. 18-64 yaş grubunda toplam 1365.921 kişi bulunmaktadır. Bu istihdam, mesleki eğitim, dil eğitimi, uyum programları ve çalışma izni düzenlemelerinin önemini ortaya koymaktadır.

Tablo 4: Üçüncü Ülke Yerleştirmelerinde Suriyelilerin 2014-2025 Yılları Arasındaki Dağılımı

ÜLKE	TOPLAM
GENEL TOPLAM	71.994
ABD	8.537
ALMANYA	19.500
AVUSTRALYA	1.120
AVUSTURYA	219
BELÇİKA	1.940
BULGARİSTAN	105
DANİMARKA	31
ESTONYA	59
FİNLANDİYA	2.975
FRANSA	6.421
HIRVATİSTAN	250
HOLLANDA	6.057
İNGİLTERE	2.787
İSPANYA	1.213
İSVEÇ	3.174
İSVİÇRE	220
İTALYA	399
İZLANDA	0
KANADA	11.308
KANADA DOĞRUDAN	2.650
LETONYA	46
LİHTEHŞTAYN	0
LİTVANYA	102
LÜKSEMBURG	206
MALTA	17
NORVEÇ	1.869
PORTEKİZ	463
ROMANYA	254
SLOVENYA	57
YENİ ZELANDA	15



*08.05.2025 tarihi itibarıyla

Kaynak: Göç İdaresi Başkanlığı

Tablo 4'deki verilere göre Türkiye'deki geçici koruma altındaki Suriyelilerden bir

kısmı, çeşitli uluslararası anlaşmalar ve insani yeniden yerleştirme programları kapsamında üçüncü ülkelere yerleştirilmiştir. Bu uygulama Türkiye'nin göç yükünü paylaşma ilkesinin bir parçası olarak değerlendirilmekte ve özellikle BM Mülteciler Yüksek Komiserliği (UNHCR) iş birliğiyle yürütülmektedir. Bu Tablo 4'de 08.05.2025 tarihi itibarıyla Türkiye'den üçüncü ülkelere yerleştirilen Suriyeli sayısı 71.994 kişidir. Bu yerleştirmeler toplamda 30'dan fazla ülkeye dağılmış durumdadır. Almanya 19500 kişi ile en fazla Suriyeli yerleştirilen ülke olmuştur. 2015 sonrası açık kapı politikası ve yüksek kapasiteyle yürütülen entegre sistemler sayesinde, Almanya üçüncü ilke yerleştirmelerinde lider pozisyonundadır. Kanada 11.308 kişi kabul etmiştir ayrıca 2650 kişi "Kanada Doğrudan Yerleştirme Programı" kapsamında alınmıştır. Kanada'nın yerleştirme sistemleri, bireysel sponsorlu mülteci modellerine dayanmaktadır. ABD 8537 kişiyi kabul ederek ilk üç içinde yer almaktadır. Ancak bu rakam özellikle 2016 sonrası yerleştirme sayılarında düşüş eğilimi göstermektedir. Genel olarak değerlendirdiğimizde yük paylaşımı, beklentilerin çok altında kalmış; Türkiye göç yükünü büyük oranda tek başına taşımaya devam etmiştir.

2. GEÇİCİ KORUMA STATÜSÜNDEKİ SURIYELİLERİN EĞİTİM YOLU İLE İSTİHDAM FIRSATLARINA ERİŞİMİ

2.1. Eğitime Erişim

Türkiye'ye yönelen göç dalgası, özellikle çocuk ve genç nüfusu etkileyen ciddi bir eğitim krizine neden olmuştur. Bu bağlamda Türkiye, Suriyeli mülteci çocukların eğitim sistemine entegrasyonu amacıyla hukuki ve idari düzenlemeleri hızla hayata geçirmiştir. Öncelikle Suriyelilerin 2013 yılında eğitim hizmetlerine erişimlerini planlayan genelgeler çıkarılmıştır (MEB, 2013a; 2013b). Nisan 2014 tarihinde 6458 sayılı kanunun (YUKK) oluşturulması akabinde GİGM'in kurulması ve Kalkınma Bakanlığı'nın oluşturduğu 10. Beş Yıllık Kalkınma Planı ile MEB 2015-2019 Stratejik Planı'nda kendisine yer bulan çocuk hakları konusu (MEB, 2015; MEB, 2017), göç konusunun ülkemizce detaylı bir yaklaşımla ele alındığını ortaya koymaktadır (Geçici Koruma Yönetmeliği, 2014)".

26.09.2013 tarihli "Ülkemizde Geçici Koruma Altında Bulunan Suriye Vatandaşlarına Yönelik Eğitim Öğretim Hizmetleri" adı altında başka bir genelge yayımlanmıştır. Bu genelgenin kapsamı bir önceki genelgeye göre daha geniştir. Genelgede alınan kararlar şu şekildedir:

- Zorunlu göç nedeniyle ülkeye gelmiş, kamp alanlarında bulunan ve eğitimlerine ara vermiş Suriyelilerin, sene kaybı gibi bir mağduriyet yaşamamaları adına kapsamlı bir eğitimin verilmesi gerekmektedir.
- Eğitim konusunda yapılacak olan çalışmaların koordinasyonunun Milli Eğitim Bakanlığı'nın sorumluluğunda olacağına vurgu yapılmıştır.
- Geçici Koruma kapsamındaki Suriyelilerin öğretmen ihtiyaçları öncelikle o ildeki norm fazlası öğretmenlerden karşılanacaktır. Bu öğretmenlerin sayılarının yetersiz olması durumunda mevcut şartlara uygun, Arapçaya hâkim kişiler ücret karşılığında MEB tarafından görevlendirilecektir.

- Suriyeliler için, geçici koruma kapsamındaki çocukların eğitiminde ücret talep etmeden, gönüllülük esasına dayalı olarak görev almak isteyenlerden öğretmen olmak için gerekli şartları taşıyanlar varsa bu kişiler öğretmen olarak görevlendirilebileceklerdir.

- Suriyelilere yönelik hazırlanacak olan eğitim programının içeriği Suriye Ulusal Koalisyonu Yüksek Eğitim Komisyonu tarafından hazırlanacak olup, bunun kontrolü Millî Eğitim Bakanlığı'na bırakılacaktır.

- Türk soyundan olan Suriye vatandaşları istemeleri durumunda, Türk müfredatına bağlı olarak da eğitim alabilecektir.

- Türkçe öğrenmek isteyen Suriyeliler için başta dil kursları olmak üzere çeşitli mesleki eğitim kursları da açılacaktır (Emin, 2016: 13-14).

- Kamp alanı dışında ikamet izni olan geçici koruma kapsamındaki Suriyeli öğrencilerin 2011/48 sayılı Yabancı Uyruklu Öğrenciler konulu genelge doğrultusunda okullara kayıtları yapılabilecektir (Emin, 2016: 13-14).

Geçici Koruma Yönetmeliğiyle birlikte Suriyelilerin sağlık, eğitim ve sosyal hizmetlere ulaşımı daha da kolay hale gelmiştir. Milli Eğitim Bakanlığı tarafından “23 Eylül 2014” yılında “2014/21” sayısı ile yayımlanan “Yabancılara Yönelik Eğitim-Öğretim Hizmetleri” genelgesi” kapsamında geçici koruma statüsündeki öğrencilere verilecek hizmetler şunlardır:

- Geçici koruma kapsamındaki öğrenciler, Suriye'deki eğitim düzeylerine göre Türkiye'deki denklik işlemlerinin tamamlanmasının ardından öğrenim görmeleri gereken okullara yönlendirileceklerdir.

- Geçici koruma kapsamında kimlik bilgisi edinenlerin tüm okul kayıt işlemleri e-okul üzerinden gerçekleştirilecektir.

- Türkiye’de henüz ikamet izni olmayanlar, yabancı kimlik numarası almamış olanlar ile ülkesindeki öğrenim düzeyini gösterir belgesi olmayanlar seviyelerini tespit etmek için düzenlenecek sınavlara girerek, öğrenim görmesi gereken eğitim kurumlarına yönlendirileceklerdir.

- Yabancı kimlik numarası olmayan, buna rağmen yabancı tanıtma belgesine sahip eğitimcilerin ve öğrencilerin bilgilerinin girişleri Yabancı Öğrenciler Bilgi İşletim Sistemlerinden gerçekleştirilmektedir.

- Kitlesele göçün yoğun olarak yaşandığı illerde, Suriyeli öğrencilerin eğitimlerinin aksamaması için geçici eğitim merkezlerinin kurulmasına karar verilmiştir.

- Geçici eğitim merkezlerinde eğitim öğretim Türkçe yapılmaktadır.

- Meslek edindirme kursları ile kültürel kursların faaliyetleri, geçici koruma kapsamındaki yabancı uyruklu vatandaşlar için artırılmıştır.

- Suriyeli çocukların okul kültürüne uyumlarını artırmak için normal okul kurslarına ek farklı kültürel kursların da açılması eğitim kurumlarından talep edilmiştir (MEB, 2014: 6).

Tablo 5: Türkiye’de Yıllara Göre Suriyeli Öğrenci Sayısı

Türkiye’de Yıllara Göre Suriyeli Öğrenci Sayısı

Yıllar	Toplam Çağ Nüfus	Okullaşan Toplam Öğrenci Sayısı	Okullaşma Oranı
2014-2015	756,000	230,000	% 30,00
2015-2016	834,842	311,259	% 37,00
2016-2017	833,039	492,544	% 59,00
2017-2018	972,200	610,278	% 62,52
2018-2019	1,047,536	634,058	% 61,39
2019-2020	1,082,172	684,919	% 63,29

Kaynak: MEB, Hayat Boyu Öğrenme Genel Müdürlüğü, 2020.

İlgili sayısal verilerde görüldüğü üzere geçen beş yıl içinde eğitime erişimi

sağlanmış öğrencilerin oranı takriben üç kat artmış ve temel eğitim dönemindeki çocukların okullaşma oranı %63: 29 olarak görülmüştür (MEB, 2020).

Suriyeli çocukların eğitime erişim yüzdeleri, okul öncesi eğitimde %30,77; ilkokulda %88,80; ortaokulda %70,13 ve lisede %32,55 olarak kaydedilmişken, eğitime erişim yüzdelerinin ortaöğretim döneminde aşağı yönlü olduğu raporlanmıştır (ERP, 2021)”. Eğitime erişim yüzdesindeki bu dalgalanmalar, belli eğitim düzeylerinde çocukların eğitime ulaşabilme şansının düşük olduğunu ortaya koymaktadır.

Tablo 6: Suriyeli Öğrencilerin Türkiye’de Eğitim-Öğretimleri Boyunca Karşı Karşıya Kaldıkları Temel Sorun Alanlarına İlişkin Öğretmen Geribildirimleri

Temalar
Dil-kültür farklılığı
Başarı/başarısızlıktan kaynaklanan sorunlar
Ayrımcılık ve önyargılı davranış sorunları
Okul iklimine ve eğitim süreçlerine uyum
Ekonomik zorluklardan kaynaklanan sorunlar

Kaynak: MEB, Hayat Boyu Öğrenme Genel Müdürlüğü, 2020

Geçici koruma altındaki bireylerin eğitim olanaklarına erişiminde, farklı düzeylerde eşitsizlik ve engellerin varlığı dikkat çekmektedir. Bu bağlamda literatürde eğitime erişimi etkileyen unsurlar iki temel yaklaşım çerçevesinde ele alınmaktadır. İlk yaklaşım eğitim sisteminin işleyişine odaklanır. Bu perspektife göre ; eğitimin planlanması, öğretmen niteliği, okul altyapısı, sınıf düzeni, ders materyallerinin yeterliliği gibi faktörler doğrudan eğitime erişim ve başarıyı etkileyen unsurlar arasında yer almaktadır.

Sistemdeki eksiklikler, özellikle göçmen ve dezavantajlı grupların eğitim süresinde eşitsizliğe maruz kalmasına neden olabilmektedir. İkinci yaklaşım ise toplumsal yapıdaki sistematik fırsat eşitsizliğine vurgu yapar. Eğitim sürecindeki

eşitsizliklerin sosyal alan da dâhil her alanda yeni eşitsizlikler ortaya çıkarmakta ve bu durum eğitime erişimi olumsuz etkilemektedir (Aygül, 2018).

Genel anlamda eğitimdeki fırsat eşitliği gelir dağılımındaki adaletsizliği giderme, sosyal sınıflar arasında geçirgenlik sağlama, ekonomik büyümeyi sağlayarak refah seviyesi yüksek bir toplum yaratma hedefiyle sürekli olarak eğitimi genele yayma ve erişilebilir hale getirme ile olur.

Eğitim sisteminden erken ayrılan veya hiç temel eğitim almamış göçmen gençler için Çıraklık Eğitim programı ideal bir çözüm olarak görülmektedir. 2017 yılından itibaren Mesleki Eğitim Merkezine (Çıraklık okulları) kayıt için geçerli olan üst yaş sınırı kaldırılmıştır. Bu tarihten itibaren sahada göçmenler/sığınmacılara yönelik çalışan kurumlar yabancı uyruklulara ilgili konuda danışmanlık hizmetlerini artırmış ve farkındalık yaratma oturumları düzenlenerek hem temel eğitimi yarıda kalmış çocuklara hem de 18 yaş üstü eğitimi yarıda kalmış gençlere yönelik bilgilendirme sağlanmaya çalışılmıştır. Mesleki Eğitim Merkezleri (Çıraklık okulları) temel eğitimini tamamlama, meslek öğrenme ve geçim kaynağına erişim fırsatını eş zamanlı sunduğundan dolayı kırılgan gruplar için çok boyutlu çözüm imkanı sunmaktadır ancak uygulamada bazı aksaklıklar da gözlemlenmiştir. İlgili sistemin başlangıç yılında Ankara ilçesindeki okulların mevzuata tam hakim olamayışı sebebiyle kayıt başvurusu yapan yabancı uyruklu vatandaşlara yanlış bilgilendirme yapıldığı, yalnızca T.C. vatandaşlarının ya da sadece geçici koruma statüsündeki bireylerin başvuru yapabileceği yönünde ifadeler kullanıldığı gözlemlenmiştir.

Mesleki Eğitim Merkezleri dışında Suriyelilerin yaygın eğitime katılımını desteklemek amacıyla Halk Eğitim Merkezleri (HEM) ve Sürekli Eğitim Merkezleri (SEM) de önemli rol oynamaktadır. Bu merkezler Milli Eğitim Bakanlığı tarafından mevcut örgün eğitim kapsamında sağlanan eğitim imkânlarının yanında Halk Eğitim Merkezleri çatısı altında birbirinden farklı alanlarda dil ve mesleki eğitim kursları

imkânları sağlanmaktadır.

2014-2020 tarih aralığında 353.899 faydalanıcı Halk Eğitim Merkezlerinde açılmış olan kurslara katılmıştır. Türkçe kurslarından faydalanan Geçici Koruma statüsündeki Suriyeli sayısı: 204.600 (%57,81 Kız) ve 149.299 (%42,19 Erkek) ve Mesleki Kurslara Katılan Geçici Koruma Statüsündeki Suriyeli sayısı: 137.211’ dir. 98.531 (%72 Kız) 38.680 (%28 Erkek)”

2.2. İşgücü Piyasasına Erişim

Suriyelilerin Türkiye’ye göç etmeleriyle karşılaştıkları sorunların başında ekonomik şartlar gelmektedir. Ekonomik sorunların başında ise Suriyelilerin istihdamı meselesi öne çıkmaktadır (Koç, Görücü ve Akbıyık, 2015). Göçün ilk yıllarında Suriyeliler misafir ya da şartlı mülteci olarak görülmeleri iş hayatına girişlerine engel olmuştur 2015 yılına kadar Suriyelilerin çalışması ve çalıştırılması yasaktı yani bu durumda göçün başlangıcından itibaren, Suriyeli sığınmacıların büyük bir kısmı herhangi bir sosyal güvenceye sahip olmadan, düşük ücretlerle, uzun saatler çalışmak zorunda kalmış ve bu durum ciddi bir kayıt dışı istihdam sorununa yol açmıştır.

Geçici Koruma Statüsü altındaki bireylerin Türkiye işgücü piyasasına erişimini düzenlemek ve kayıt dışı istihdamı azaltmak amacıyla Bakanlar Kurulu 2016 yılında Geçici Koruma Sağlanan Yabancı Uyrukluların Çalışma İzinlerine Dair Yönetmeliğin çıkarılmasına karar vermiştir. Geçici koruma kapsamındaki kişilerin çalışmaları ile ilgili düzenlemeleri açıklığa kavuşturan yönetmeliğin 29. maddesine göre, geçici koruma için kişilere verilen kimlik belgesine sahip bireylerin belirli bir coğrafi sınırdaki, sektörde ve iş kolunda çalışma izni alabileceklerini açıkça belirtmektedir. Bu izinler, Çalışma ve Sosyal Güvenlik Bakanlığı’na bağlı sistemler üzerinden işverenlerin yapacağı başvurularla alınmakta; uygulamada hem Suriyeli çalışanları hem de işverenleri kapsayan yasal bir çerçeve oluşturmaktadır.

Bu düzenleme ile amaçlanan temel hedefler şunlardır:

- Geçici koruma statüsündeki bireylerin emek sömürsünün önlenmesi,
- Kayıt dışı çalışmanın azaltılması ve sosyal güvence altına alınması,
- İşveren ve işçilerin yasal zeminde buluşturulması,
- Yerel iş gücü ile yabancı iş gücü arasında adil rekabetin sağlanması.

Ancak uygulamada karşılaşılan çeşitli zorluklar (bürokratik işlemlerin karmaşıklığı, işveren bilgi eksikliği, sektörel kısıtlamalar vb.) nedeniyle çalışma izni başvurularının sayısı, potansiyelin altında kalmaktadır. Bu nedenle, hem geçici koruma sahiplerinin hem de işverenlerin bu süreç hakkında bilgilendirilmesi ve teşvik edilmesi, istihdamın formalleşmesi açısından kritik bir adımdır.

2.2.1. Uluslararası İşgücü Genel Müdürlüğü (UİGM)

Türkiye’de yabancı uyruklu kişilerin istihdama katılımı ve bu sürecin hukuki zemine oturtulması zaman içinde çeşitli yasal düzenlemelerle şekillenmiştir. Bu kapsamda, “06.09.2003 tarihinde yürürlüğe giren 4817 sayılı Yabancıların Çalışma İzinleri Hakkında Kanun ile Yabancı uyrukluların çalışma izinlerine ilişkin işlemler ilk olarak Çalışma ve Sosyal Güvenlik Bakanlığına verilmiştir. Yabancıların Çalışma İzinleri Daire Başkanlığı, Çalışma Genel Müdürlüğü bünyesinde 4817 sayılı Kanunun 25.maddesi ile 3146 sayılı Çalışma ve Sosyal Güvenlik Bakanlığının Teşkilat ve Görevleri Hakkında Kanununun 9. Maddesi eklenen

(h) bendi uyarınca kurulmuştur.

Gelişen ekonomik yapılar nitelikli işgücü ihtiyacı ve uluslararası rekabet koşulları, Türkiye’nin yabancı iş gücüne dair politikalarını daha sistemli ve esnek hale getirme ihtiyacı doğmuştur. Bu güncel bir çalışma izni sistemine olan ihtiyaç çerçevesinde mesleki becerisi, eğitim seviyesi, bilim ve teknolojiye yapacağı katkılar ile stratejik önem

arz eden herhangi bir konuda ön planda olan nitelikli işgücünün, Türkiye' ye kazandırılması için güçlü bir idari yapılanmanın hayata geçmesi ile yabancı işgücü ile ilgili politikaların belirlenmesi, uygulanması, takibi, yabancı işgücüne yönelik çalışma izni ve çalışma izni muafiyetleri ile ilgili prosedürleri düzenlemek adına planlanan ve TBMM' de 28.07.2016 tarihinde kabul edilen 6735 sayılı Uluslararası İşgücü Kanunu 13.08.2016 tarihinde Resmi Gazete' de yayımlanarak yürürlüğe girmiştir. Anılan Kanununun 27. Maddesinin yedinci fıkrası ile 487 sayılı Yabancıların Çalışma İzinleri Hakkında Kanun yürürlükten kaldırılmıştır.

2.2.2. Çalışma İzni Başvuru Prosedürü

Türkiye'de geçici koruma statüsüne sahip yabancı uyruklu bireylerin yasal olarak istihdam edilebilmeleri için belirli şartları yerine getirmeleri gerekmektedir. Bu sürecin hukuki dayanağı, 15 Ocak 2016 tarihli ve 29594 sayılı Resmî Gazete'de yayımlanarak yürürlüğe giren "Geçici Koruma Sağlanan Yabancıların Çalışma İzinlerine Dair Yönetmelik"tir.

Yönetmelik uyarınca, geçici koruma kimliğine sahip kişilerin, kimliklerini aldıktan sonra en az 6 ay beklemiş olmaları çalışma izni başvurusu yapabilmelerinin ön koşuludur. Bu 6 aylık sürenin tamamlanmasının ardından, ilgili bireylerin çalışabilmesi için işveren tarafından Çalışma ve Sosyal Güvenlik Bakanlığı'na bağlı Uluslararası İşgücü Genel Müdürlüğü üzerinden resmi başvuru yapılması gerekmektedir.

2.2.3. Yabancı Uyrukluların Kendi Nam ve Hesabına Çalışmaları İçin Gerekli Şartlar

Türkiye'de yabancı uyrukluların kendi adlarına işletme kurarak bağımsız çalışabilmeleri, çeşitli mevzuat hükümlerine bağlı olarak şekillenmektedir. Bu çerçevede ilk olarak 10.08.2005 tarih ve 25902 sayılı Resmi Gazetede yayımlanan İşyeri Açma ve Çalışma Ruhsatlarına İlişkin Yönetmeliğin 5'inci maddesinin (1) bendinde yer alan "Yabancı uyrukluların işyeri açması ve çalıştırması konusunda, yabancılarla ilgili

mevzuat hükümlerine uyulması" hükmü yer almakta olup 6735 sayılı Kanun gereğince, kendi nam ve hesabına çalışacak olan yabancı uyruklu kişilerin işletmesini faaliyete geçirmeden önce Bakanlığa çalışma izni başvurusu yapmaları zorunludur.

Yabancı uyrukluların bir işletme kurarak bağımsız çalışmak istemeleri durumunda, iş yerinin esnaf ya da ticaret sicil gazetesinde yayımlanması, vergi levhası çıkartılması gibi işlemlerin tamamlanmasının ardından Çalışma ve Sosyal Güvenlik Bakanlığına çalışma izni almak üzere başvuru yapmaları gerekmektedir.

Bakanlıkça yapılan değerlendirme sonucunda başvuru olumlu sonuçlandığı takdirde yabancı uyruklu kişinin işyerini açmayı planladığı ilçenin belediye zabıta birimine başvurarak işyeri açma ve çalışma ruhsatı talebinde bulunması gerekmektedir.

Bu noktada dikkat edilmesi gereken önemli bir detay vardır; Belediyeler İşyeri açmak ve çalışmak için ruhsatı verirken ön koşul olan süreli çalışma iznini Bakanlık işyeri sahibi veya ortağı olan yabancılara başvurularının olumlu neticelenmesi durumunda vermektedir. Belediyelerin ruhsatlandırma aşamasında yabancı uyruklu işverenlerden bu işlemlerin yanında Bağımsız Çalışma İzni Belgesi sunmalarına gerek yoktur.

Geçici koruma statüsündeki Suriyelilerin Türkiye’ de kayıtlı çalışmaları ile ilgili usul ve esaslar ise, 15.01.2015 tarih ve 29594 sayılı Resmî Gazetede yayımlanarak yürürlüğe girmiş bulunan "Geçici Koruma Sağlanan Yabancıların Çalışma İzinlerine Dair Yönetmelik" ile düzenlenmiştir.

Bu çerçevede geçici koruma altındaki yabancı uyrukluların Türkiye’ de iş yeri açma veya bağımsız şekilde çalışma hakkı elde edebilmeleri için Bakanlıktan alacakları çalışma iznine tabidir. Bu durum geçici koruma kapsamındaki bireylerin de kayıtlı, güvence altındaki girişimcilik faaliyetlerine katılmalarına olanak sağlamaktadır.

2.2.4. Türk Vatandaşlarına Hasredilen Meslekler ve Yabancıların Çalışmalarının Yasak Olduğu Meslek ve Görevler

Kanunlarla yabancıların çalışmalarının yasak olduğu, Türk vatandaşlarına hasredilen meslek ve görevler bulunmaktadır.

Bunlar:

1. Özel Güvenlik Şirketleri İçin Kurucu, Yönetici, Eğitici ile Şirket Tüzel Kişi Ortağının Yetkilendirdiği Temsilciler (Özel Güvenlik Hizmetlerine Dair Kanun, 5'inci madde)
2. Özel Güvenlik Görevlileri (Özel Güvenlik Hizmetlerine Dair Kanun, 10'uncu madde)
3. Çarşı ve Mahalle Bekçiliği (Çarşı ve Mahalle Bekçileri Hakkında Kanun, 3'üncü madde)
4. Mali Müşavirlik (Serbest Muhasebeci Mali Müşavirlik ve Yeminli Mali Müşavirlik Kanunu, 4'üncü madde)
5. Kooperatif Yönetim Kurulu Üyeleri (Kooperatifler Kanunu, 56'ncı madde)
6. Gümrük Müşavir Yardımcısı (Gümrük Kanunu, 227'nci madde)
7. Türkçeden Başka Dille Öğretim Yapan ve Yabancılar Tarafından Açılmış Bulunan Okulların Kurucuları (Özel Öğretim Kanunu, 8'inci madde)
8. Özel Hastanelerde Mesul Müdür (Hususi Hastaneler Kanunu, 9'uncu madde)
9. Dış Hekimliği (Tababet ve Şuabatı Sanatlarının Tarzı İcrasına Dair Kanun, 30'uncu madde)
10. Hastabakıcı (Tababet ve Şuabatı Sanatlarının Tarzı İcrasına Dair Kanun, 63'üncü madde)

11. Eczacılık (Eczacılar ve Eczaneler Hakkında Kanun, 2'nci madde)
12. Veterinerlik (Veteriner Hekimliği Mesleğinin İcrasına, Türk Veteriner Hekimleri Birliği ile Odalarının Teşekkül Tarzına ve Göreceği İşlere Dair Kanun, 2'nci madde)
13. Uzmanlık Eğitimi Dışında Çalışacak Yabancı Asistanlar (Tıpta Uzmanlık Tüzüğü, 20'nci madde)
14. Noter (Noterlik Kanunu, 7'nci madde)
15. Hâkim ve Savcı (Hakimler ve Savcılar Kanunu, 7'nci madde)
16. Avukat (Avukatlar Kanunu, 3'üncü madde)
17. Arabulucu (Hukuk Uyuşmazlıklarında Arabuluculuk Kanunu, 20'nci madde)
18. Konkordato Komiseri (Konkordato Komiserliği ve Alacaklılar Kuruluna Dair Yönetmeliği, 4'üncü madde)
19. Stajyer Havacılık Bilgi Yönetimi Memuru (Havacılık Bilgi Yönetimi Personeli Lisans ve Derecelendirme Yönetmeliği, 16'ncı madde)
20. Fahri Trafik Müfettişi (Karayolları Trafik Kanun, Ek 6'ncı madde)
21. Taşıma İşleri Organizatörlüğü (Taşıma İşleri Organizatörlüğü Yönetmeliği, 7'nci madde)
22. Acente Sorumlusu, Seyahat Acentesi Sorumlusu (Seyahat Acenteleri ve Seyahat Acenteleri Birliği Kanunu, 3'üncü madde)
23. Turist Rehberi (Turist Rehberliği Meslek Kanunu, 3'üncü madde)
24. Kara Suları Dahilinde Balık, İstiridye, Midye, Sünger, İnci, Mercan İhracı, Dalgıçlık, Arayıcılık, Kılavuzluk, Kaptanlık, Çarkçılık, Katiplik, Tayfalık vb (Kabotaj

Kanunu, 3'üncü madde)

25. Spor Müşavirleri (Gençlik ve Spor Genel Müdürlüğü Spor Müşavirleri Atanma ve Çalıştırma Yönetmeliği, 5'inci madde)

26. Tarım Alanında İş Aracısı (Tarımda İş Aracılığı Yönetmeliği, 6'ncı madde)

27. Gemi Acente Yetkilisi ve Gemi Acente Personeli (Gemi Acenteleri Yönetmeliği, 7 ve 8'inci madde)

28. Daimî Nezaretçi, Teknik Eleman (Maden Yönetmeliği, 125 ve 130'uncu madde)

29. Sağlık Meslek Hizmet Birimi Sorumlusu-Ruhsat Sahibi (Sağlık Meslek Mensuplarının Serbest Meslek İcrası Hakkında Yönetmelik, 5'inci madde)

2.2.5. Mesleki Eğitim ve İstihdam Programları ile İstihdama Erişim

Geçici Koruma Kapsamında ve Uluslararası Koruma Kapsamında Türkiye'de yaşayan yabancı uyruklu vatandaşlar için kayıtlı istihdamın yaratılması ve artırılması amacıyla birçok hibe programı düzenlenmektedir. Gerek mesleki Eğitimle gerek aldıkları eğitimlerle sosyal ve kültürel uyum programları arasında aşağıdaki kurumların çalışmalarından söz edilebilir.

- **İŞKUR İŞMEP (İşyerinde Mesleki Eğitim ve Gelişim Programı) ve ILO İş birliği**

Bu programda geçici koruma altındaki Suriyeliler ile Türk İşsizler (kadın, genç ve engelli bireylere özellikle öncelik) verilmektedir. Ankara İlinde UMEM işbaşı eğitim merkezinde mesleki eğitim verilmekte ve katılımcılar işyerlerinde işe başlamaktadır. Eğitimin yanı sıra 6 ay boyunca asgari ücret tutarında ücreti ödenmekte SGK prim desteği ve çalışma izni harcı desteği verilmektedir.

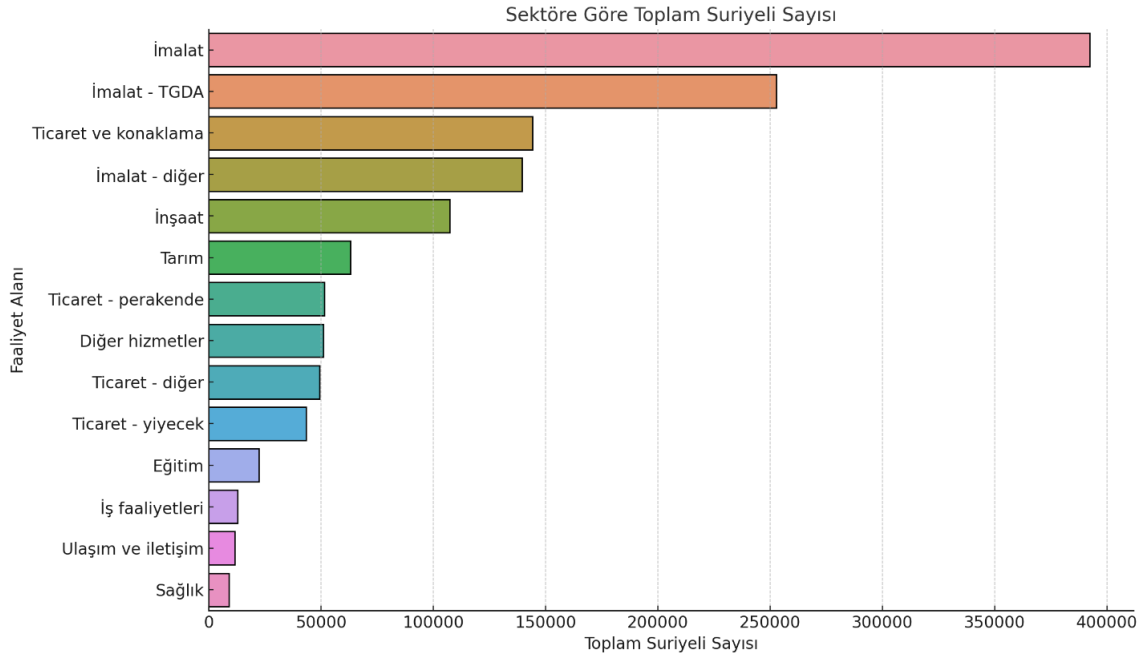
- **UNDP (Birleşmiş Milletler Kalkınma Programı**

Suriyeli ve Türk vatandaşlar için Girişimcilik ve İstihdamı artırmaya yönelik bir programdır. Ankara'daki 5 gençlik merkezi üzerinden; bilişim, temel beceriler, girişimcilik rehberliği şeklinde İŞKUR tarafından desteklenir. 150 genç arasında 70 genç donanımlı mentorluk ve küçük miktarlarda hibe almaktadır.

- **ENHANCER Programı (ICMPPD- AB Projesi)**

Projenin amacı geçici koruma altındaki Suriyelileri istihdam yoluyla güçlendirmektir. Mobilya, gıda, tekstil vb. sektörlerde hibe programları ile Ankara Kalkınma Ajansı ve ASO tarafından yürütülmektedir.

Tablo 7: Suriyelilerin Türkiye'deki İstihdam Durumları ve Çalıştıkları Sektörler



Kaynak: ILO Türkiye Ofisi

Tablo 7'de, ekonomik faaliyetlerin her birinde çalışan Suriyeli mülteci sayısı, Suriyeli çalışanların ekonomik faaliyetlerin her birinde uryuğa göre payı ve Suriyeli çalışanların sektöre göre payı gösterilmektedir. TGDA: tekstil, giyim, deri ve ayakkabı anlamına gelmektedir.

Suriyeli işgücünün büyük kısmı imalat, ticaret ve inşaat gibi emek yoğun ve vasıf

gerektirmeyen sektörlerde toplanmıştır. Bu dağılım, göçmenlerin düşük eğitim düzeyi ve dil bariyerleri nedeniyle vasıfsız alanlarda daha fazla yer bulduğunu göstermektedir. Eğitim, sağlık ve ulaşım gibi sektörlerdeki düşük oranlar, nitelikli göçmen emeğinin yeterince desteklenmediğini ortaya koymaktadır. İmalat ve inşaat gibi sektörlerdeki bu yoğunlaşma, kayıt dışı istihdam ve iş güvencesi problemleri açısından dikkatle izlenmesi gereken alanlardır.

Suriyelilerin Türkiye ekonomisine katkıları olduğu gibi aksi yönlü etkileri de bulunmaktadır (Orhan, 2014: 17). Ülkelerinden göç ederken Suriye'deki maddi birikimlerini yanlarında getiren Suriyelilerin, Türkiye göçü sadece demografik yapıyı değil aynı zamanda ülke ekonomisini de doğrudan ve dolaylı biçimde etkilemiştir. Bu etkiler hem pozitif hem de negatif yönleriyle farklı sektörlerde gözlemlenmiştir. Nitekim göç süreci yalnızca bir insani kriz değil; aynı zamanda bir ekonomik değişim süreci olarak da değerlendirilmedi.

Suriyelilerin yoğun olarak göç ettikleri şehirlerde konuta olan ihtiyacın artması inşaat sektörünün gelişmesine ve bu alanda istihdam olanaklarının artmasını sağlamıştır. Hayatlarını devam ettirebilmek için düşük ücretlerle ve çoğu zaman sigortasız çalışmayı kabul eden Suriyeliler, işverenler tarafından ucuz işgücü olarak cazip karşılanırken aynı alanda daha iyi ücret ve sigortalı çalışmak isteyen Türk işçiler için olumsuz karşılanmaktadır. Bu durumda ülkede yabancı düşmanlığı artmakta, ırkçı faaliyetler çoğalmaktadır. Özellikle nitelik gerektirmeyen iş kollarında Suriyelilerin yoğun olarak istihdam edilmesi, bu iş kollarında belirgin yapısal değişimlere yol açmasında ve bu alanların ülkede gelişmesini sağlamıştır.

Aynı zamanda Suriyelilerin yaşamlarını devam ettirdikleri çadır kentlerde gerekli olan malzemelerin yerel işletmelerden karşılanması o şehrin ekonomisini canlandırmıştır. Göç krizine bağlı olarak ekonomide oluşan kayıplar bir nebze de olsa bu şekilde giderilme ye çalışılmıştır (Orhan, 2014: 18).

Suriyelilerin göç ettikleri ülkelerin ekonomik yapısı üzerinde etkilerinin olduğu yapılan çalışmalarla belirlenmiştir. Oluşan bu etkinin işçi ücretlerini önemli bir ölçüde değiştirmedeği tespit edilmiştir. Fakat kanun dışı ve yerel halktan daha düşük ücret karşılığı çalışan Suriyeli sayısının artması bölge halkının sınırlı olan istihdam olanaklarından daha az faydalanmalarına neden olmuştur. İş kollarında toplumda dezavantajlı grup olarak nitelendirilen niteliksiz personel, kadınlar ve genç yaş grupları bu süreçte iş piyasasında yer alma konusunda daha fazla zorlukla karşı karşıya kalmıştır.

Özellikle sigortasız işçi çalıştırmanın yaygın olduğu Türkiye’de, Suriyelilerin göçü ile birlikte kayıt dışı istihdam iş gücü piyasalarında artış göstermiştir (Ceritoğlu vd., 2017: 15). Tarım, hizmet ve sanayi sektörleri incelendiğinde Suriyelilerin özellikle tarım sektöründe yerli işçi sınıfının istihdamını azalttığı belirlenmiş fakat hizmet ve sanayi sektörlerinde çok etkili olmadıkları gözlemlenmiştir (Binatlı ve Esen, 2016: 12).

Yapılan çalışmalar ülkeye göç eden Suriyelilerin büyük çoğunluğunun eğitim seviyesi düşük insanlardan oluştuğunu göstermiştir (Sanduvaç, 2013: 17-18). Ülkeye yerleşenlerin yaklaşık %5’i Suriye’de iken bir iş kolunda uzman olarak çalışmıştır. Bu bakımdan ülkede hayatlarını devam ettirebilmeleri için bir işin ücretine, sigortalı olup olmadığına bakmaksızın çalışmak zorunda oldukları unutulmamalıdır (Koyuncu, 2016: 112).

Suriyelilerin yoğun bir şekilde ülkeye göç etmeleriyle beraber Suriye sınırına yakın olan illerde yasa dışı ticaret artmıştır bu da hem ekonomik hem de güvenlik açısından ciddi sorunlara neden olmuştur. Yerel halk için önemli ekonomik kayıplara zemin yaratan bu durumla ilgili büyük mücadeleler verilmektedir. Aynı zamanda Suriye’de yaşanan iç karışıklık ülkenin Ortadoğu ülkeleri ile ticari ilişkilerini de büyük oranda sekteye uğratmıştır (Akgül vd. 2015: 15-16).

Suriyelilerin ülke ekonomisine yapmış oldukları etkiyi anlayabilmek için, ülkeye

göç etmeye başlamadıkları 2010 yılındaki ekonomik verilere ve yoğun olarak göç etmeye başladıkları, iç savaşın Suriye’de baş gösterdiği 2011 yılındaki ekonomik verilere bakılması gerekmektedir. Suriyeli göçünün başlamasıyla beraber arttığı düşünülen işsizlik oranları, istihdam olanaklarındaki daralmalar, iş piyasasına girişteki değişikliklerin sebebinin sadece bu büyük göç krizi olduğunun düşünülmemesi gerekir. Türkiye’nin ve dünyanın içinde bulunduğu ekonomik yapı da bu değişkenleri etkilemektedir. Aynı zamanda sayıları değişen göçler, gelen Suriyelilerin niteliksel özellikleri ve Suriyeliler ile ilgili ülkede yapılan yardımların süreç içerisinde farklılık göstermesi de ekonomik yapıyı doğrudan etkilemektedir.

Değişkenlerin iyi analiz edilmesi Suriyelilerin ülke ekonomisine yönelik olası tehditlerinin fırsata çevrilmesini sağlayacaktır (Duruel, 2017: 209). Lordoğlu ve Aslan (2015: 250) çalışmalarında Suriye’de henüz iç savaşın başlamadığı 2010 yılı Türkiye işsizlik oranını %11,1 olarak belirlerken, Suriyelilerin ülkeye sığındıkları 2011 yılı işsizlik oranı ise %8,4’dür. İlerleyen yıllarda giderek yükselen işsizlik oranı 2019 Aralık ayı verilerinde %13,7’dir. Bu rakamlara göre ülkedeki işsizlik oranları ile Suriyeliler arasında sıkı bir bağ yoktur. Suriyelilerin işsizliğe olan etkisi sanılanın çok daha altındadır. Suriyelilerin ülkelerinden ayrılırken beraberlerinde getirdikleri varlıkları ve mevduatları ülke için önemli ekonomik fırsatlardır. İsteğe bağlı göç ile zorunlu sebeplerden dolayı yapılan göç arasındaki en temel fark, göç eden bireylerin bütün birikimlerini gidecekleri ülkelere götürmek isteme biçimleridir.

İsteğe bağlı göçte birey göç eylemini başlattığı yere tekrar dönebilirken; zorunlu göçlerde insanlar göç ettikleri yerlere tekrar dönmeme durumu ile karşı karşıyadır. Bu yüzden zorunlu göçte bütün birikimlerini gittikleri yere taşımak isterler. “Yasal ya da yasal olmayan yollarla Suriyelilerin ülkeye 4 milyar dolara yakın sermaye getirdikleri tahmin edilmektedir. Türkiye bankalarında 1: 2 milyon Türk Lirası, Suriyeli yatırımının olduğu bilinmektedir (Sağıroğlu, 2016: 136). Suriye ile iç savaş öncesi hem turizm hem de

inşaat sektörlerinde gelişen ilişkiler bu süreçte sekteye uğramıştır. Sınır illeri bu olumsuz durumdan fazlasıyla etkilenmiş ve ekonomik kayıp yaşamıştır. Karşılıklı vizelerin kaldırılması sonrasında canlanan turizm sektörü savaş nedeniyle sona ermiş, bu alanda yatırım yapan firmalar büyük sıkıntılarla karşı karşıya kalmıştır. “Bütün bu yaşananlar doğrudan Türkiye ekonomisini olumsuz etkileyen olaylar arasında yer almaktadır (Öztürk ve Çoltu, 2018: 193- 194).

2011 yılından bu zamana Türkiye’ye sığınan Suriyelilerin ülkelerine ne zaman döneceklerinin belli olmaması, Türkiye’nin Suriyelilerle ilgili uzun soluklu ekonomik planlamalar yapmasını zorunluluk haline getirmiştir (Orhan, 2014: 19-20).

2.2.6. Suriyelilerin Ankara’daki İstihdam Durumları ve Çalıştıkları Sektörler

31 Aralık 2016 rakamlarına göre Ankara 5.346.518 toplam nüfusu ile Türkiye’nin İstanbul’dan sonra 2.büyük kentidir. Her ne kadar Büyükşehir yasal düzenlemesi ile birlikte kıır-kent ayırımı hukuken ortadan kalkmış olsa da nüfusun ezici çoğunluğu klasik anlamdaki büyükşehir sınırları içerisinde yaşamaktadır. Göç ile gelen Suriyelilerin çoğunluğu ise Altındağ ve Keçiören ilçelerinde yaşamaktadır. Ankara, başkent olması nedeni ile daha çok “bürokrasi kenti” olarak anılmasına rağmen, önemli sayıda sanayi işletmesi bulunmaktadır.

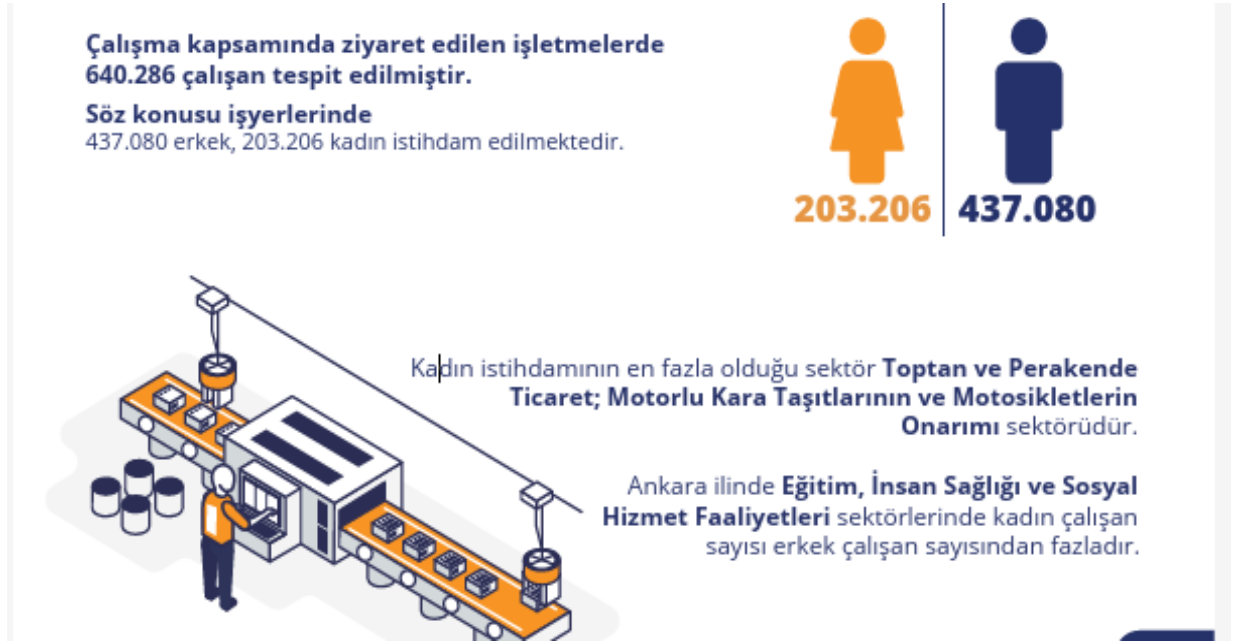
Ankara’da toplam 12 Organize Sanayi Bölgesi (OSB) yer almaktadır. Sanayi ve Teknoloji Bakanlığı’nın verilerine göre, OSTİM OSB’de 5000 firma bulunmaktadır. Daha büyük işletmelerin ve üretim tesislerinin bulunduğu, pek çok kritere göre Türkiye’nin en büyük beş OSB’si arasında yer alan Sincan OSB’de ise yaklaşık 300 firma bulunmakta ve 40,000 kişiye istihdam yaratılmaktadır. OSB statüsünde olmayan ancak çok sayıda küçük ve orta büyüklükteki işletmelerin yer aldığı Ankara Mobilyacılar Sitesi önemli sayıda kişiye doğrudan ya da dolaylı olarak istihdam sağlamaktadır.

Ankara’da bulunan Suriyelilerin önemli bir kısmı da Altındağ ilçe sınırları

içerisinde yer alan Mobilyacılar Sitesinde çalışmaktadır. Suriyelilerin önemli bir kısmı “nitelik gerektirmeyen mesleklerde” ya da az nitelik gerektiren işlerde çalışmaktadırlar. “(Ankara, Mart 2019)”

Ankara’da Geçici Koruma Altındaki Suriyelilere Yönelik İşgücü Piyasası Araştırması, Mart 2019.

Tablo 8: Ankara Çalışanların Sektör ve Cinsiyete Göre Dağılımı

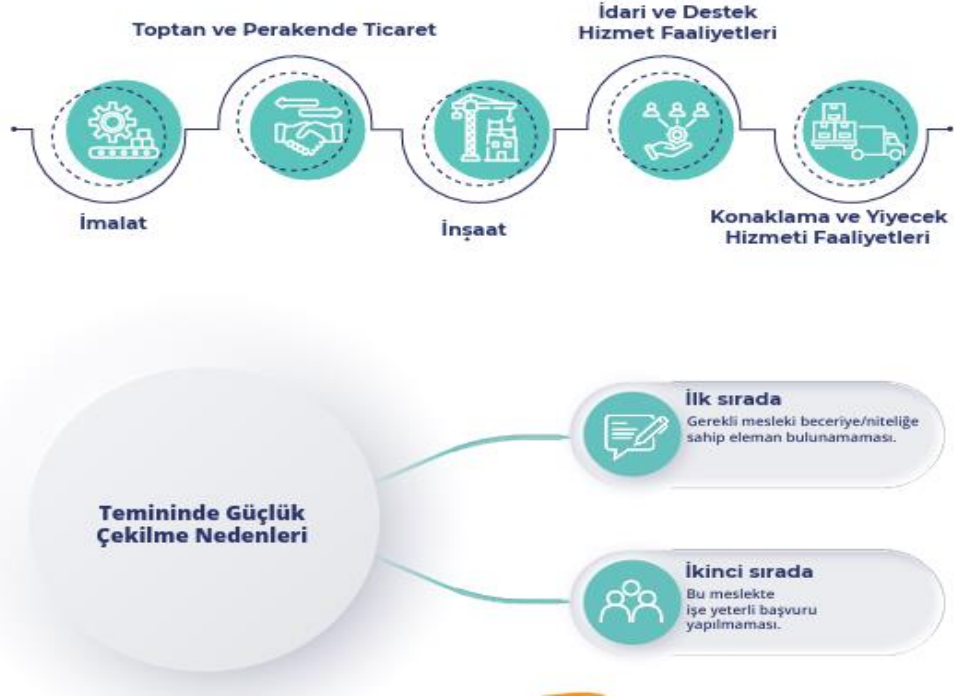


Kaynak: İşkur, IPA 2024

Araştırmada dikkat çeken bir diğer nokta ise toplam çalışan sayısı içerisinde kadın çalışanların sayısı erkek çalışanlara göre oldukça geride kalmasıdır.

Kadın istihdamının en fazla olduğu sektör Toptan ve Perakende Ticaret; Motorlu Kara Taşıtlarının ve Motosikletlerin Onarımı sektörüdür. Ankara ilinde Eğitim, İnsan Sağlığı ve Sosyal Hizmet Faaliyetleri sektörlerinde kadın çalışan sayısı erkek çalışan sayısından fazladır.

Tablo 9. Eleman temininde Güçlük Çekilen Sektör Sayısı ve Nedenleri



Kaynak: İşkur IPA 2024

Tablo 10: Temininde Güçlük Çekilen Meslekler



Kaynak: İşkur, IPA 2024

“Fazla bir beceri gerektirmeyen ya da göreceli olarak kısa sürede beceri kazandırılacak mesleklerde iş arayan elemanlar göreceli olarak yüksek ücret talep ettiğinden istihdam sağlanamamaktadır. “

Tablo 11: Sunulan Hizmetler

Sunulan Hizmetler	Sayı
İŞKUR'a kayıtlı Suriyeli Sayısı	15.769
İşbaşı Eğitim Programlarından Yararlananlar	1.746
İşe Yerleştirilenler	1.339
Bireysel Danışmanlık Hizmeti Alanlar	8.345
Mesleki Eğitim Kursu Alanlar	1.298
Girişimcilik Eğitimi Alanlar	5

Kaynak: İşkur, 2018

“Türkiye’de çok sayıda Suriyeli göçmenin bulunduğu göz önüne alındığında yukardaki rakamlar düşük gözükabilir. Burada vurgulanması gereken üç temel nokta bulunmaktadır. Birincisi, ilk yıllarda Suriyelilerin koruma altına alınması ve “geçici” olarak algılanması nedeni ile İŞKUR’un Suriyelileri hizmet kapsamına almaması. İkincisi, işverenlerin Suriyeli istihdam etme gibi eğilimlerin son yıllarda ortaya çıkması. Üçüncüsü ise işe arayan ve çalışmak isteyen Suriyelilerin İŞKUR’un varlığının ve hizmetlerinin farkında olmaması. Son yıllarda gerek işverenlerin Suriyeli çalıştırma konusunda farkındalığı ve Türk Kızılay da dahil Suriyelilere yönelik hizmet veren uluslararası ve ulusal kurum ve kuruluşun bu yönde çabaları, işverenin çalışma izin masraflarının çeşitli fonlarla karşılaması, yine çeşitli fonlarla işverenin sigorta masrafları ve ücretler konusunda desteklenmesi Suriyelilerin istihdamına yönelik hizmetlerde ciddi bir artışa neden olmuştur. Okullaşma ve eğitim durumu istatistiklerine bakıldığında (GİGM, 2016), 3367 Suriyeli öğrencinin ikamet izni aldığı görülmektedir. 2016-17 öğretim yılında 14.765 öğrenci yükseköğretimde yer almaktadır ve 166.482 öğrenci de orta öğrenimde okula kayıtlıdır. 331 Suriyeli öğretmenin de eğitim sisteminde çalıştığı açıklanmıştır. Bu kapsamda bir nüfusun, ikamet ve çalışma izni gibi yasal haklara kavuşması, yardım ve geçim olanakları sağlanması, sağlık ve eğitim gibi zorunlu hizmetlerin sunulması mali kaynak kullanımı, iyi organize olmuş kurumsal kapasite ile

hizmet sağlayacak uzman ekip gerektirmektedir.

2.3. Mesleki Eğitim ve İşgücü Piyasasına Erişimde Karşılaşılan Zorluklar

Geçici Koruma Statüsündeki Suriyeliler ile yapılan mülakatlardan elde edilen bulgular işgücü piyasasına erişimleri hususunda yaşadıkları yapısal ve toplumsal sorunlara ışık tutmaktadır. Bu kısıtlar ve problemler ele alındığında hem kadın hem erkek bireyler, Türkiye’de çalışma koşullarının uzun saatler ve çalışma şartlarının zorluklarına dair bilgi vermektedirler. Suriye’de çalışma saatlerinin kısa ve daha esnek olduğu belirtilmektedir. İşverenlerin çalışma izni prosedürlerinin ek maliyet ve sorumluluk olarak görmeleri; online başvuru sistemlerinin karmaşıklığı ve muhasebecilerin sürece dair bilgi eksiklikleri, işverenleri Suriyeli istihdamından uzaklaştırmaktadır. Bu durum özellikle düşük vasıflı işlerde çalışan bireyler için kayıt dışı çalışmayı yaygınlaştırmakta ve emek sömürsünü arttırmaktadır. Hem kadın hem erkek katılımcılar, dil bariyerinin gerek iş bulma sürecinde gerekse işyerinde kalıcılıkta büyük bir engel teşkil ettiğini vurgulamışlardır. Ayrıca Suriyeli bireylerin ; avukatlık, eczacılık, diş hekimliği gibi kendi uzmanlık alanlarında çalışmaları hukuken mümkün olmadığından bu kişiler niteliklerinin çok altında işlerde çalışmak zorunda kalmaktadır ya da istihdam dışı kalmaktadır. Bunun yanında kadın ve erkek işçilerin işgücü piyasasına erişimde yaşadıkları problemlerin farklı şekillerde değerlendirilmesi gerekmektedir.

Kadınların işgücü piyasasına erişimindeki başlıca problemler:

- Toplumsal cinsiyet rolleri ve kültürel normlar (Suriyeli erkekler eşlerinin özellikle tam zamanlı işlerde çalışmasını istememektedir. Kendilerinin kuaförlük, aşçılık, hemşirelik, öğretmenlik, düz dikiş makine operatörlüğü gibi mesleklere izin vermeleri, kadın istihdamını sınırlamaktadır.).
- Kadınların sadece kadın çalışanların bulunduğu işletmelerde çalışma isteği.

- İkamet ettikleri konutlara yakın işletmelerde iş arayışı.
- Haftalık 45 saatlik çalışma süresi kadınlar tarafından “fazla “ olarak nitelendirilmektedir.
- Kadınların büyük kısmı temel eğitimlerini tamamlamamış olup mesleki beceri eksikliği istihdamlarını doğrudan etkilemektedir.
- Meslek sahibi olmama durumu ya da yetersiz mesleki bilgi ve beceri.
- Türkçe dili yetkinliğinin bulunmayışı.
- Bazı mesleklerin sadece T.C. vatandaşları tarafından icrasına izin verilmesi.

Erkeklerin işgücü piyasasına erişimindeki başlıca problemler:

- Yaş faktörü.
- İşverenlerin Çalışma İzni prosedürlerini ek maliyet olarak görmesi.
- Ücretlerin düşük olması.
- Türkçe dil yetersizliği.
- Savaş sebebiyle yaşanan uzuv kaybı.
- Bazı mesleklerin sadece T.C. vatandaşları tarafından icrasına izin verilmesi.
- Suriye’de avukat, eczacı, diş hekimi olan kişilerin Türkiye’de bu meslekleri ifa edememeleri, beden işçisi olarak da çalışmak istememeleri.

Ankara Sanayi Odası ve Esnaf Odaları yöneticileri, Suriyeli istihdam eden işverenler ile yapılan görüşmelerde vasıf gerektirmeyen alanlarda, beden işçisi olarak çalışılması gereken pozisyonlarda yerli işgücüne erişimde problem yaşadıkları için bu pozisyonlarda Suriyeli istihdamına gittiklerini ifade etmektedirler. Özellikle Ankara’nın

Altındağ ilçesinde faaliyet gösteren mobilya imalathanelerinde Türk çalışanların ücret beklentilerinin yüksek olması sebebiyle Suriyeli işgücüne yönelme olduğu bildirilmiştir. Ancak işverenler Suriyeli çalışanların iş disiplini, mesaiye riayet ve kurallara uyum konularında zaman zaman sorun yaşadıklarını da belirtmişlerdir. Ankara’da bulunan kurumsal işletmeler de yine benzer geribildirimlerde bulunarak Suriyeli istihdamına mesafeli olduklarını belirtmişlerdir.

Esnaf odaları, sektörden temsilciler, işveren kuruluşlarıyla Suriyelilerin istihdamına yönelik gerçekleştirilen mülakatlarda aşağıda yer alan örnekler ortaya çıkmıştır:

- Geçici koruma statüsündeki Suriyeli istihdam etmek istemeyenler.
- T.C. vatandaşı adaya erişimin olmadığı koşulda Suriyelileri firmada bulunan açık iş pozisyonu için değerlendirebileceğini ifade edenler.
- Mesleki eğitim sistemine dâhil ederek firmasında görevlendirmek isteyenler.
- İş yerindeki beklentileri karşılıyorsa, iş yerinin hedeflerine ulaşmasında etkili bir çalışansa ayırım yapmadan istihdamını sağlamak isteyenler.

Ankara Sanayi Odası’na bağlı birçok işletme, yabancı uyruklu istihdamına olumlu yaklaşmaktadır. Bu işletmeler özellikle “ mesleki beceri gerektirmeyen “ veya “ kısa sürede öğrenilebilecek “ pozisyonlarda Suriyeli iş gücünü tercih ettiklerini belirtmişlerdir. Bu durum hem işverenlerin işgücü açığını kapatma motivasyonunu yansıtmaktadır. Hem de göçmen işçilerin kayıtlı istihdamına geçişleri için potansiyel bir alan sunmaktadır.

Suriyelilerin işgücü piyasasına entegrasyonunda yalnızca işverenlerin yaklaşımı değil; aynı zamanda kamu kurumları, uluslararası kuruluşlar ve sivil toplum örgütlerinin

sunduđu destekleyici hizmetler de önemli rol oynamaktadır. Bu hizmetler sadece Geçici Koruma Statüsündeki Suriyelilere değil çeşitli statülerden yabancı uyruklulara da yönelik olarak sivil toplum kuruluşu, kamu kuruluşu, uluslararası kuruluş danışma yönlendirme, istihdam edilebilirliği artırma, Türkçe kursu, kamu hizmetlerine erişim gibi hizmetler sunmaktadırlar.

Suriyeli sığınmacılara Türkçe dil becerisinin kazandırılması hem sosyal uyumda hem de işgücü piyasasına erişimde büyük önem teşkil etmektedir. Suriyeli sığınmacıların sosyal yardımlardan geçim kaynağını geliştirmeye yönelik eylemlere geçtiklerini ve giderek yükselen oranda işgücü piyasasına eriştikleri gözlemlenmektedir

2.4. Geçici Koruma Statüsündeki Suriyelilerin İstihdama Katılımının Sağlanması Konusundaki Öneriler

2.4.1. Geçim Kaynaklarının Geliştirilmesine Yönelik Sektörel Öneriler

- İlgili kamu kurumlarının, yerel yönetimlerin ve sivil toplum kuruluşlarının (STK) koordinasyon içinde çalışması sağlanmalıdır.
- Geçici koruma statüsündeki bireylere yönelik uygulamalara ilişkin mevzuat güncellemeleri ve saha deneyimlerinin paylaşılacağı açık bir veri tabanı oluşturulmalıdır.
- Sosyal yardımlara dayalı geçim modeli yerine, kalkınma odaklı istihdam ve üretim temelli projelere geçiş teşvik edilmelidir.
- Etki değerlendirme mekanizmaları kurularak, sahada uygulanan projelerin başarımı bağımsız kuruluşlarca ölçülmeli; ihtiyaç analizlerine göre yeni projeler planlanmalıdır.

2.4.2. Suriyelilerin İstihdama Katılımının Sağlanması Konusundaki Öneriler

- Kayıtlı istihdamı teşvik amacıyla Suriyelilere ücretsiz çalışma izni

danışmanlığı sağlanmalı, bu süreçte ulusal ve uluslararası finansman desteği planlı biçimde kullanılmalıdır.

- Suriyeli sığınmacılara iş arama sürecine rehberlik, iş yeri uyum eğitimleri ve mesleki danışmanlık kapsamında bilgilendirme, işgücü piyasasına erişimde desteklenmelidir.

- Mesleki profil analizleri yapılarak, bireyler niteliklerine uygun açık iş pozisyonlarına yönlendirilmelidir.

- İşgücü piyasasına dair (yasal haklar, işyeri kuralları, mesleki eğitim olanakları) bilgilendirici kitapçıklar hazırlanmalı ve saha eğitimleri verilmelidir.

- Profesyonel meslek sahibi bireylerin diploma denklik süreçleri desteklenmeli; bu gruba özel işe yönlendirme hizmetleri sunulmalıdır.

- Önceki öğrenmelerin tanınmasına dair çalışmalar yapılarak sürecin desteklenmesi.

- İş sağlığı ve güvenliği eğitimleri, özellikle vasıfsız alanlara yönelen bireyler için temel ön koşul haline getirilmelidir.

- Girişimcilik potansiyeli olan bireyler için çalışma izni alma, ruhsatlandırma ve vergi prosedürleri gibi teknik alanlarda yoğunlaştırılmış eğitimler verilmelidir.

- Evden gelir elde etmek isteyen Suriyeli kadınlar için hane içi üretim ve dijital pazarlama becerilerini kapsayan e-ticaret ve sosyal medya eğitimleri planlanmalıdır.

SONUÇ

2011 yılında başlayan çatışmaların iç savaşa dönüşmesiyle birlikte Türkiye, sınırlarını açarak bu krizden kaçan milyonlarca Suriyeliye sığına imkanı sağlamıştır. Türkiye, uluslararası insani sorumluluk bilinciyle hareket ederek geçici koruma statüsü altında Suriyelilere sağlık, barınma, eğitim ve sosyal yardım hizmetlerine erişim hakkı tanımış; özellikle sağlık hizmetlerinden ücretsiz yararlanma imkânı sunmuştur. 2024 yılında 3 buçuk milyona ulaşan Geçici Koruma Statüsündeki Suriyeliler hem bağımlı hem de kendi nam ve hesabına bağımsız olarak çalışan durumuna ulaşmışlardır.

Türkiye'nin bu süreçte ortaya koyduğu yoğun çaba ve örnek teşkil eden insani yaklaşım, bölgedeki insani krizlerin etkilerini azaltmayı hedeflemiştir. Ancak mevcut çabaların yanı sıra hâlâ çözüm bekleyen önemli yapısal sorunlar bulunmaktadır. Suriyelilerin gönüllü geri dönüş arzusunun varlığına rağmen, menşe ülkede güvenli bir ortamın sağlanmasının zaman alacağı öngörülmekte; bu süreçte Türkiye'de sürdürülebilir geçim kaynaklarına erişim hayati önem kazanmaktadır.

Geçici Koruma Altındaki Suriyeli Gençlerin Eğitim Yoluyla İstihdama Erişimi: Ankara Örneği isimli çalışmamda Suriyelilerin eğitim ve istihdama erişim düzeyleri değerlendirilmiş; iş gücü piyasasında karşılaştıkları yapısal sorunlar ve uygulama eksiklikleri detaylı şekilde ortaya konulmuştur. Elde edilen bulgular, kayıt dışı çalışmanın yaygınlığını gözler önüne sermekte; özellikle çalışma izinlerinin işverenler tarafından çıkarılmaması bu durumun en temel sebeplerinden biri olarak öne çıkmaktadır. Kayıt dışı istihdam hem bireylerin sosyal güvenlik haklarından mahrum kalmasına hem de iş gücü piyasasında haksız rekabetin oluşmasına neden olmaktadır. Bu durumun nedenlerinden biri, işverenlerin çalışma izni prosedürlerini karmaşık ve maliyetli bulmaları; bir diğeri ise doğru ve güvenilir bilgiye erişimde yaşanan sıkıntılardır. Bu bağlamda işverenlere yönelik bilgilendirme oturumlarının düzenlenmesi, çalışma izni süreçlerinin tanıtılması ve yerel düzeyde iş yeri ziyaretlerinin artırılması gibi uygulamalar, sivil toplum

kuruluşlarının katkısıyla sahada olumlu deęişimlerin gerekleşmesine olanak tanıyacaktır. alıřma izni alımının teřvik edilmesi, hem kayıtlı istihdam oranını yükseltecek hem de Trkiye ekonomisine olumlu katkı saęlayacaktır. Ayrıca, Suriyeli bireylerin istihdam edilebilirlięinin artırılması yalnızca ekonomik bir kazanım deęil; aynı zamanda sosyal uyumun da temel dinamięidir. Halk Eęitim Merkezleri, Srekli Eęitim Merkezleri ve yerel ynetimlere baęlı meslek kursları gibi yapılar, Avrupa Birlięi ve Birleşmiş Milletler fonlarıyla yrtlen projeler aracılıęıyla bu srece etkin şekilde destek sunmaktadır. Bu kurumlarda hem ev sahibi toplum bireylerinin hem de geici koruma altındaki Suriyelilerin eř zamanlı olarak faydalandıęı programlar, sosyal uyumu gçlendirmekte ve kaynaklara eriřimde eřitliki bir yaklařım geliřtirilmesini saęlamaktadır. Sonu olarak; Suriyeli genlerin eęitim yoluyla istihdama eriřimi, sadece bireysel bir kalkınma alanı deęil, aynı zamanda Trkiye'nin ok kltrl toplumsal yapısını srdrlebilir kılmak adına stratejik bir zorunluluktur. Sosyal uyumu esas alan, kayıtlı istihdamı teřvik eden ve eęitimi destekleyen ok aktrl btncl politikalar, bu srecin bařarılı şekilde ynetilmesinde kilit rol oynayacaktır

KAYNAKÇA

Avrupa Birliđi Temel Haklar Ajansı (FRA) & Avrupa Konseyi (CoE) (2014). Sıđınma, Sınırlar ve Gc ile İlgili Avrupa Hukuku El Kitabı (2014 Baskısı). Avrupa Birliđi Yayınları. Aygl, H (2018). Trkiye’de gcmenlerin eđitime eriřimi ve sosyal uyum: Eřitsizlikler zerine bir deđerlendirme. *Eđitim ve Toplum Dergisi*, 26(2), 85–102.

Binatlı, A. O. ve Esen, O (2016). Suriyeli mltecilerin blgesel iřgc piyasalarına etkisi. Ortadođudaki atıřmalar bađlamında gc sorunu. Ankara: Efil Yayınevi.

Bozbeyođlu, E (2015). Mlteciler ve İnsan Hakları. Hacettepe niversitesi İletiřim Fakltesi Kltrel alıřmalar Dergisi, 2(1), 60-80.

Coppel, J., Dumont, J.-C., & Visco, I (2001). Trends in immigration and economic onsequences. OECD Economics Department Working Papers, No.284.

Ceritođlu, E., Yunculer, H. B. G., Torun, H. ve Tumen, S (2015). The Impact of Syrian Refuges on Natives’ Labor Market Outcomes in Turkey: Evidence from a Quasi-Experimental Design. Munich Personal RePEc Archive, MPRA Paper No: 61503. 1-47.

oltu, S. ve ztrk, S (2018). Suriyeli mltecilerin Trkiye ekonomisine etkileri. Balkan Sosyal Bilimler Dergisi, 7(13), 188-198.

Duruel, M (2017). Suriyeli sıđınmacıların Trk emek piyasasına etkileri fırsatlar ve tehditler. Uluslararası Ekonomik Arařtırmalar Dergisi, 3(2), 207-222.

Erder, S (2006). Gc ve kimlikler. İstanbul: Metis Yayınları.

Emin, M.N (2016). Trkiye’deki Suriyeli ocukların eđitimi – temel politikalar. SETA Analiz, 153,7-28.

ERP.,(2021). *Suriyeli ocukların Eđitime Eriřimi Raporu*. Ankara: T.C. Milli

Eđitim Bakanlıđı ve Uluslararası Paydařlar Ortaklıđı.

Göç İdaresi Genel Müdürlüğü.(2016). 2016 Türkiye Göç Raporu. Ankara: T.C. İiřleri Bakanlıđı, GİGM.

İŐKUR (2024). *IPA 2024 Projeleri ve İstihdam Politikaları Raporu*. Ankara: Türkiye İř Kurumu Genel Müdürlüğü.

Koç, M., Görücü, İ. ve Akbıyık, N (2015). Suriyeli sığınmacılar ve istihdam problemleri. *Birey ve Toplum*, 5(9), 63-93.

Koyuncu, A (2016). Nimet mi? Kulfet mi? Türkiye'nin Suriyeli sığınmacıları ve göç ekonomisi üzerine bir derkenar. Türkiye'de geçici koruma ltındaki Suriyeliler: tespitler ve öneriler. İstanbul: WALD: Dünya Yerel Yönetim Ve Demokrasi Akademisi Vakfı Yayını, 107-130.

Lordođlu, K. ve Aslan, M (2015). Beř sınır kenti ve işgücü piyasalarında deđişim: 20112014. *Göç Dergisi*, 2 (2), 249-267.

Luis Pinedo Caro. 2020, řubat 9). Türk İşgücü Piyasasında Suriyeli Mülteciler. ILO Türkiye Ofisi.

Orhan, O (2014). Suriye'ye komřu ülkelerde Suriyeli mültecilerin durumu: bulgular, sonuçlar ve öneriler (Rapor No: ISBN: 978-605-4615-87-2). Orsam, 9-62.

Örselli, E., & Babahanođlu, V (2016). Türkiye'nin göç yönetimi ve göçmen politikalarının geliřimi kamu politikası analizi. *Uluslararası Sosyal Arařtırmalar Dergisi*, 9(43): 2065.

Saklan, E., & Karakütük, K (2022). Türkiye'deki Suriyeli Eđitim Çađı Çocuklarının Eđitim Süreçleri Üzerine Bir Çözümleme.Mersin Üniversitesi Eđitim Fakültesi Dergisi, 18(1), 51-76.

Sanduvaç, Z. M. T (2013). Kamp dıřında yařayan Suriyeli sığınmacılar için

durum analiz raporu. CWW ve Mavi Kalem Sosyal Yardımlaşma ve Dayanışma Derneği, 1-51.

Sağiroğlu, A. Z (2016). Not only a burden but also a contribution: Impacts of Syrians on Turkish economy. Transnational Press London in Turkish migration 2016 Selected Papers, 132-138.

Seydi, A.R (2014). Türkiye'nin Suriyeli sığınmacı sorununun çözümüne yönelik izlediği politikalar. Süleyman Demirel Üniversitesi Fen- Edebiyat Fakültesi Sosyal Bilimler Dergisi, 2014(31), 267-305.

T.C. Çalışma ve Sosyal Güvenlik Bakanlığı Uluslararası İşgücü Genel Müdürlüğü (2022, 3 Kasım). Resmî web sitesi. <https://www.csgeb.gov.tr/uiigm>

T.C. Çalışma ve Sosyal Güvenlik Bakanlığı (2016). *Geçici Koruma Sağlanan Yabancıların Çalışma İzinlerine Dair Yönetmelik*. Resmî Gazete, 15.01.2016, Sayı: 29594.

T.C. Çalışma ve Sosyal Güvenlik Bakanlığı (2022). *Türk Vatandaşlarına Hasredilen Meslekler*.

T.C. İçişleri Bakanlığı Göç İdaresi Başkanlığı (2022, 3 Kasım). Resmî web sitesi. <https://www.goc.gov.tr/>

T.C. İçişleri Bakanlığı Göç İdaresi Başkanlığı (2025). *Geçici Koruma Altındaki Suriyeliler İl Bazında Dağılım Verileri – 08.05.2025*. <https://www.goc.gov.tr>

T.C. Milli Eğitim Bakanlığı Hayat Boyu Öğrenme Genel Müdürlüğü Göç ve Acil Durumlarda Eğitim Daire Başkanlığı (2020, Kasım).

T.C. Resmî Gazete (2013, 4 Nisan). *Yabancılar ve Uluslararası Koruma Kanunu (Kanun No: 6458)*. Resmî Gazete Sayı: 28615.

T.C. Resmî Gazete (2014). *Geçici Koruma Yönetmeliği (13.10.2014 tarihli ve 2014/6883 sayılı*

Bakanlar Kurulu Kararı). Resmî Gazete, Sayı: 29153.

Uluslararası Göç Örgütü (IOM) (2009). Göç Terimleri Sözlüğü. Ankara: Birleşmiş Milletler Yayınları.

Varçın, R., Savcı, İ., Gülçubuk, B. & Pişkin, M (2019). Geçici Koruma Altındaki Suriyelilere Yönelik İşgücü Piyasası Araştırması . Türk Kızılay Derneği, Ankara.

Yavçan,B., & El-Ghali, H.A (2017). Higher education and Syrian refugee students: The case of Turkey- Policies, practices and perspectives. Issam Fares Institute for Public Policy and International Affairs.