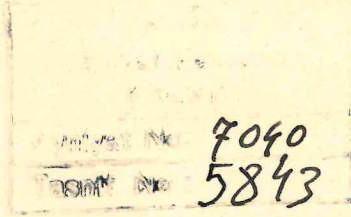


741.64
ÇİĞ
1953
14/1215672

TÜRK KİTAP KAPLARI



KEMAL ÇİĞ

Sicil No: 14/1215672

G İ R İ Ş

İslâm topluluğu içinde vücut bulan san'at eserlerinin umumî karakterleri üzerinde yakın zamanlara kadar yapılan tetkiklerde, bu eserleri yapan san'atkârların milliyetleri tesbit edilirken, çok defa, bilgisizlik neticesi, Türklere pek az yer ayrılıyordu. Meselâ : XV inci asırda şarkta ve bilhassa Herat'da Timûrîlerin hakimiyeti zamanında yapılmış tezyinî san'atlardan minyatür, tezhip ve kitap kaplarına ait bir çok eserler Asya Türklerine mal edileceği yerde İran'lılara atfedilmiştir ki, tarihi hadiseler hatırlanınca, bunun nekadar yanlış olduğu görülür. İran sahasında yapılmış ilk minyatürlü kitaplar Moğul hükümdarlarından Hülâgû zamanına tesadüf eder.¹ Esasen İran medeniyetini temsil ettiği iddia edilen bu nevi eserlerin devir itibarile Moğul ve Timûrîlerin hakimiyeti zamanlarına tesadüf etmesi ve bu eserlerin karakter itibarile de tamamen Orta Asya eserlerine benzemesi, bu âsarı meydana getirenlerin Orta Asya Türk san'atkârları olduğuna inanılmasını icabettirir kanaatındayız.

Topkapı Sarayı Müzesi yazı, minyatür, tezhip ve cilt salonunda teşhir edilmekte olan XV inci asırda meydana getirilmiş çok kıymetli bir albüm vardır ki, XIII üncü asır ile XV inci asır arasında Orta Asya'da yaşamış ressam (minyatürist) ve hattatların eserlerini ihtiva etmektedir². Bu resim (minyatür) ler şarkta ve bilhassa İran sahasında daha sonraki asırlarda meydana getirilen eserlerle mukayeseli bir tetkike tâbi tutulurda görülür ki; aynı tersim usulü, umumiyetle insan figürlerinde, sima, giyiniş ve etraf süslemelerdeki bulut tezyinat tamamen birbirinin benzeridir. Yakın zamanlara kadar Çin san'atının tesiri ile vucut bulduğu zannedilen bu eski ve yüksek Orta Asya san'atına bir menşe arandığı zaman, Çin medeniyeti kaynak olarak gösterilmekte ve Çinli san'atkârlar tarafından Orta Asya Türklerine öğretildiği yolunda izah edilmekte idi. Bu hadise, Dr. Wolfram Eberhard tarafından nakzedilmiştir. Dr. W. Eberhard «Çin ressamlığındaki batı ve bilhassa Türkistan tesirinin nekadar büyük olduğunu, Türkistanlı ressamlar tanrı tasvirini gayet iyi bildikleri için Çin Budist mabetlerinin tezyinatını yapmak üzere Çin'e celbedildiklerini, vakta Çinlilerin bu resamlara sanaatkâr nazari bakmamakla beraber onların maharet ve tekniklerine hayran kalarak bu san'atı onlardan öğrendiklerini, fakat orta çağların Çin ressamları Orta Asya'dan pek fazla şey öğrendikleri için bilâhare «Çin» adı verilen san'at tipinin orada gelişmiş olması imkân dahilinde bulunduğunu»³ delillere dayanarak iddia ve isbat etmekte, orta zamanların tezyinî san'at bakımından Türk san'atkârlarının, Çin san'atkârlarına önderlik ettiklerini açıklıktadır.

Evvelce Moğul istilâsı ile İran'a gelen ve orada bir çok eserler veren bu Orta Asya Türk san'atı, daha sonra Timûrîlerin buraları işgalleri sırasında, Semerkant, Buhara, Hive ve bilhassa Timûr'un hafidi san'at sever Baysungur zamanında (XV inci asır) Herat'da pek müstesna örneklerle en yüksek noktasına çıkmış ve daha sonra (XVI inci asır) buralara hakim olan Safavîler zamanında İranlı san'atkârların bir kısmı tarafından meydana getirilen eserlerde, bu Orta Asya Türk karakteri büyük bir gayret sarfedilerek, silinmek istendiği halde tam bir muvaffakiyet elde edilemiyerek

¹ Şihabettin, Türk nakış tarihinde mevleviler, Millî Mecmua, 1/Eylül/1341, S. 716.

² Topkapı Sarayı Müzesi Hazine Kitaplığı No. 2153 albüm.

³ Dr. Wolfram Eberhard, Çin tarihi, 1947, S. 222-223.

daha önceki san'atın tesirini taşımakta devam etmiştir. Bu cihet resim ve tezhipte böyle olduğu halde, kitap kaplarında menşe itibarıyla biraz başkalık arzeder.

Orta çağların ilk zamanlarında kitap kabı san'atının Mısır'da ve Şarkî Türkistan (bilhassa Uygur Türklerinin işgal ettiği sahada) bilindiği açıklanmıştır⁴. Turfan şehri Arkoloji hey'eti başkanı Alfred von Lecoq Karahoço'da yaptığı hafriyatta Manichean manüskripleri arasında iki cilt parçası bulmuştur. Bunlar üzerinde arkeolojik delillere dayanarak yaptığı tetkiklerde, bulunan parçaların VI-IX uncu asra ait olması lâzım geldiğini, aynı zamanda bunların üzerindeki tezyinatın Mısır'ın Kıpti ciltleri üzerindeki tezyinatla çok sıkı bir akrabalığı olduğunu ortaya koymuştur⁵. Berlin papirüs koleksiyonunda bulunan islâmiyetten evvelki Mısır'ın Kıpti ciltlerini tetkik eden F. Sarre de aynı neticeye varmıştır. Bugüne kadar bunun aksini isbat eden bir neşriyat mevcut olmadığına göre şark ciltleri için mebdde Mısır'ın Kıpti cildir. Gerek Karahoço'da bulunan cilt parçaları ve gerekse Mısır Kıpti Ciltleri üzerinde bulunan tezyinat, bıçakla kesilmek suretile yapılmış geometrik şekillerden ibaret olup, arkasına yıldızlı deri konulmuş ve damga hakkedilerek oyulmuştur.

Mısır'ın Kıpti cilt san'atı Orta Asya'ya islâmiyetten evvel Nesturiler vasıtasıyla girmiş, islâmi devirde de devam eden bu teknik Araplar vasıtasıyla ve dinî kitaplarla tekrar Türkistan ve İran sahasında tesirini göstermiştir. Yalnız şark ciltleri üzerinde yapılan neşriyat, şimdilik tam bir fikir edinecek kadar mebzul olmadığından, cildin inkişafı tarihii adım adım takip etmenin bugün için mümkün olamayacağı tabiidir. Şukadar var ki, hicretin ilk devirlerinde tahta üzerine deri kaplayarak yıldız kullanılmadan «kör alet» le yapılmış basit geometrik tezyinatlı ciltlerin, parşömen üzerine yazılmış Kur'anları muhafaza ettiğini biliyoruz⁶. Daha sonraları tahta yerine mukavva kaim olunca, işlenmesindeki kolaylık dolayısıyla, tezyinatta bir zenginlik başladı. Geometrik tezyinatın fligri süsleme ile zenginleştirilmesi daha cazip ciltler meydana gelmesine sebep oldu.

Bu tarz ciltler Memlûk, Selçuk ve İran sahasında XV inci asra kadar pek önemli bir ayrılık kaydetmeden devam etmiştir. XV inci asırda ve bilhassa İran sahasında Timurîlerin hâkimiyeti zamanında san'atın şahlanması neticesi pek şahane ciltler meydana gelmiştir.

Bizim bu eserimiz; Anadolu'da XIII üncü asrın ikinci yarısından itibaren yavaş yavaş gelişen ve İstanbul'un zaptından sonra (1453) teşkilâtını tamamlayarak büyük ve kudretli bir devlet olarak tarih sahnesinde rol oynayan Osmanlı Türklerinin meydana getirdikleri sayısız, orijinal san'at eserleri meyânında önemli bir mevki tutan ve XVI inci asırda pek kıymetli örneklerle hakiki varlığını tanıtan «Türk Kitap Kaplarını» XV inci asırdan bugüne kadar hususiyetleri ile tetkik teşkil edecektir. Daha ileride de izah edildiği veçhile, XVI inci asırdan itibaren yapılan ciltlerin şekil ve tezyinatındaki hususiyetler, o asırda İran sahasında yapılan ciltlere san'at bakımından bariz bir üstünlük temin etmiştir.

Anadolu'nun Osmanlılardan evvelki hâkimi olan Selçuklular devleti en kudretli devirlerini birinci Alâettin Keykubat zamanında (1219 — 1236) yaşamışlardır. Bilhassa bu hükümdarın zamanında çok muntazam bir idareye malik olan Selçuklular, medeniyet ve san'at bakımından da fevkalâde bir inkişaf göstermişlerdir. Çünkü; İslâm âleminin her tarafından bu kabiliyetli hükümdarın hükümet merkezi olan Konya'ya bir çok âlim ve san'atkârlar gelmişve birinci Alâettin Keykubat tarafından derin bir alâka ile karşılanmışlardır. Bunun neticesi Konya günden güne inkişafa mazhar olarak her tarafı san'at âbideleri ile dolmağa başlamış ve İslâm âleminin tanıdığı büyük kıymetteki âlimler de yine bu devirde yetişmiştir.

İşte Selçukluların bu büyük medeniyete tevarüs eden Osmanlı Türkleri, beraberinde getirdikleri şarkın eski kültürü ile bu yerli ve yüksek kültürü mezcetmesini bilerek pek kıymetli eser-

⁴ F. Sarre, Islamische Bucheinbände, Berlin 1923, Mehmet Ağaoğlu, Persian Bookbindings of the fifteenth century, Michigan 1935.

⁵ Alfred von Lecoq, Chotsche, Archiv für Buchbinderei, Berlin 1913, X. Jahrgang, Heft III.

⁶ Topkapı Sarayı Müzesi Eski Yazılar Salonu Aarp yazıları vitrininde böyle bir kap teşhir edilmektedir.

lerin vucut bulmasına sebep olmuşlardır. Muhtelif mevzularda yüksek san'at kıymeti olan bu eserler karakter itibarile ne Orta Asya ne de Selçuk eserlerine benzer. Her iki medeniyetin kendi zevkine uygun kısımlarını muhtevi yepyeni bir san'atı temsil eder. Biz bu çeşitli eserlerin bir kısmını teşkil eden kitap ciltlerini takdim edeceğiz.

DERİ CİLTLERİNDEKİ MALZEME

ve

T E K N İ K

Türk deri ciltlerinin Osmanlılar zamanında kronolojik özelliklerine geçmeden evvel, cildin yapılmasında kullanılan esas maddelerle, cildi teşkil eden kısımlar, cilt üzerindeki süslemelerin tarifleri ve süslemede kullanılan aletlerin üzerinde biraz durmağı, mevzuun iyi anlaşılabilmesi bakımından faydalı görüyoruz.

«Cilt» kelimesi dilimize Arapçadan geçmiştir. «Deri» demektir. «Mücellit» de bundan müştaktır İyi bir cildin yapılabilmesi için istenilen vasıf ve renkte derinin mevcut olması şarttır. Tabâğat ve dericilik şarkın en eski san'atlarından biridir. Zaten şarkta cilt san'atının garbe nazaran ileri gitmesi sebeplerinden biri de budur. Hâlen Topkapı Sarayı ve Türk - İslâm Eserleri Müzelerinde mevcut XIII - XIV üncü asra ait Selçuklulardan kalma bir çok deri ciltler vardır ki, bunların derileri, Tabâğat san'atının, daha o zamanlarda, Türkler tarafından mükemmel bir hale getirildiğini gösterir. Osmanlılar zamanında ise bu san'at, pek büyük bir inkişaf göstererek cilt için birinci derecede lüzumlu sahtiyanla, daha az kullanılan meşinin muhtelif renkte cazip örnekleri imparatorluğun bir çok şehirlerinde yapılmıştır*.

J. Chesneau XVI ıncı asrın ilk yarısında Edirne'den bahsederken «her renk deri ve sahtiyan mükemmel bir şekilde işleniyor»⁷, diye yazmıştır. Bundan bir asır sonra Evliya Çelebi de İstanbul'dan bahsederken ; İstanbul'un on iki semtinde yediyüz tabâğhane olduğunu, buralarda üç bin kişinin çalıştığını ve bunların dükkânlarını açık mavi, şeftali çiçeği, kırmızı, sarı ve nefî renk sahtiyanlarla süslediğini kaydediyor⁸. Yine Evliya Çelebi'ye nazaran «Arap ve Acem ülkeleri de dahil bütün İslâm âleminin en meşhur ve muhtelif renk sahtiyanlarını yapan tabâğlar Konya'da bulunmaktadır. Çünkü ; Konya'nın Meram bağlarında yetişen çividi renk bir çiçek vardır ki, tabâğlar deriyi terbiyede bu çiçeği kullanmaktadırlar ve bu çiçek tabâğat için fevkalâde uygun bir bitkidir»⁹. İmparatorluğun diğer şehirlerinden Trabzon ve Şarköy'de de gayet iyi deriler yapılmaktadır. Evliya Çelebi'nin muasırı olan Tavernier «Tokat'ın iki fersah mesafesinde bulunan Şarköy'de pek nefis mavi, Diyarbakır ve Bağdat'ta kırmızı, Mısır'da sarı, Urfa'da siyah renk sahtiyanlar yapılmakta olduğunu ve bilhassa bu imalâtta o yerlerin sularının büyük tesiri bulunduğunu» kaydetmektedir¹⁰.

Deri sanayinin bu kadar ileri gittiği bir memlekette pek tabiidir ki, ciltcilik de çok ilerlemiş ve hususî bir san'at şubesi haline gelmiştir.

Cilt yapılmasında kullanılan maddelerden biri de «mukavva» dır. Mukavva ; lûgat manası itibariyle «kuvvetlendirilmiş» demektir. İlk zamanlarda yapılan ciltlerde tahta kullanılıyordu. Fakat zamanla tahta, yerini mukavvaya terk edince, cilt süslemcciliğinde de bir inkişaf başladı. Mukavvanın tahtaya nazaran işlenmesi daha kolay olduğundan ciltcilikte daimî olarak kullanıla geldi.

* Keçi derisinden yapılan sahtiyan, koyun derisinden yapılan meşin tâbir edilir.

⁷ Jean Chesneau, Le Voyage de M. d'Aramon, Paris 1887, s. 16.

⁸ Evliya Çelebi, Seyahatname, cilt I, s. 594 - 595.

⁹ Evliya Çelebi, Seyahatname, cilt III, s. 23.

¹⁰ J. B. Tavernier, Le six Voyage, de J. B. T., Paris 1678, cilt I, s. 16.

Cilt için kullanılacak mukavva şu şekilde hazırlanır : istenilen kalınlığı temin edecek kadar kâğıt alınır. Bu kâğıtlar üst üste, birinin suyu diğerinin aksi istikametinde olmak üzere, yapıştırılır. Yapıştırma maddesi olarak kullanılan kolanın içine, kabı kurttan muhafaza için, şap, tenekâr ve son asırlarda da tütün suyu gibi zehirli maddeler karıştırılır¹¹. Bu suretle hazırlanmış mukavva iyice kuruduktan sonra tahta gibi sert ve mukavim olduğundan deforme olmak ihtimali yoktur. Böyle mukavvalara «murakkaa mukavva» tâbir edilir.

Bir cildin kısımları: Bir cilt dört parçadan mürekkeptir ;

1. Alt ve üst kapak, kitabın alt ve üst kısmını örter.
2. Dip - sırt, kitabın arkasını örter.
3. Miklep, ön tarafını örter, sol kapak üzerindeçir. Ucu umumiyetle üç köşe olup bu kısım kitabın arasına girer.
4. Sertap, miklebin kapağa bağlandığı yerdir. Bu kısım aynı zamanda miklebe hareket edebilme imkânını sağlar.



Deriden yapılmış bir şemse kalıbı
(aslı T.K.S. Müzesinde)

Cilt üzerindeki süslemeler: Deri ciltler üzerindeki süslemeler dış ve iç yüzde olmak üzere iki kısımdır. Dış yüzde; çok defa ortada beyzi bir kısım vardır ki, buna «şemse» tâbir edilir. Şemseler Selçuk ciltlerinde ve XV inci asır Osmanlı ciltlerinde umumiyetle yuvarlak, XVI inci asırdan itibaren de beyzi yapılmıştır. Şemselerin iki ucu uzatılarak süslenmiş ise buna «salbekli şemse» denir. Kapağın dört köşesine yapılan süslere «köşebent» tâbir edilir. Türk ciltlerinde umumiyetle şemse ile köşebent arasındaki saha boş bırakılmıştır. İstisnâ olarak bazı XVI inci asır Türk ciltlerinde bu kısım da süslenmiştir ki bu nevi ciltlere «mülemma şemse» denir Kapağın dış kenarını çerçeveleyen kısma «bordür», bordür üzerine yuvarlak veya beyzi şekilde parçalar konmuş ise bunlara da «kartuş-pafta» denir.

¹¹ Tahsin Öz, İstanbul Üniversitesi Edebiyat Fakültesinde okuttuğu Türk san'atı tarihi notları.

İç yüz; bazı ciltlerde traş edilmiş deri tezyin edilmeden düz olarak yapıştırılmıştır. Fakat umumiyetle bu kısımda da tezyinat yapılmıştır. Selçuklular zamanında ciltlerin iç yüzlerindeki tezyinat, kızgın demirin tazyik edilmesi ile yapılmış sabit süslerden ibarettir. XV inci asırdan itibaren bir çok Türk ciltlerinde iç kısım, ya oyma (katıg) tâbir edilen şemse ve köşebent tarzında veya dıştaki gibi kabartma süslerle tezyin edilmiştir. Ender olarak bazı Türk ciltlerinde altınla yapılmış ve «hâlkâr» tâbir edilen tezyinata da tesadüf edilir.

Cilt üzerindeki kabartma süslerin yapılması: Cilt için hazırlanan mukavva alınır ve istenilen eb'atta kesilir. Bunun üzerine daha ince ikinci bir mukavva, süslenecek yerleri oyulduktan sonra, yapıştırılır. Bu şekilde hazırlanan mukavvanın üzerine koyu ve kalın kola sürüldükten sonra iyice traş edilmiş deri kaplanır. Oyulmuş kısımlara, her kendi zevk ve san'at kabiliyetine göre hazırladığı kalıplar tazyik edilmek suretile istenilen süslemeler kabarmış olarak elde edilir. İyi işçilik bu kabartma süslerin yüksekliği ve keskinliği ile belli olur. Eğer süsleme yapılacak yerlerin mukavva ile beraber derileri de kesilmiş ve sonradan kabartma süsü havi başka deri buralara yapıştırılmış ise buna «gömme şemse» denir. Şemselerin gömülme sebebi, üzerindeki kabartma şekillerin sürtünme ile bozulmasını temin içindir. Kalıp, yıldız kullanılmadan doğrudan doğruya cildin üzerine basılacak olursa «soğuk şemse» tâbir edilir ve bütün İslâm millerinin ciltleri de XV inci asra kadar bu şekilde yapılmıştır.

Kalıplar: Kalıplar ilk zamanlarda demir ve tahtadan yapılmıştır. Fakat her iki madde de tazyik esnasında deriyi zedeleyip yırttığından terkedilmiş ve bu iş için sertleştirilmiş deri kullanılmaya başlanmıştır. Deri kalıplar için, bilhassa deve derisi mücellitler nazarında daha makbul sayılmaktadır.

Oyma nakışlı deri kalıpların hazırlanması: Traş edilmiş deri parçaları kabartma olacak motifin büyüklüğünde kesilir. Hemen hemen üç Sm. kalınlığında oluncaya kadar çiriş denilen hususi bir kola ile birbirleri üzerine yapıştırılır. Birbiri üzerine yapışan deri tabakaları kuruyunca tahta kadar sert bir blok teşkil eder. Sonra bu blok «muştâ» denilen bir aletle döğülür. Bu şekilde döğülen deri sıkışır ve inceler. Bu ameliyeye nihaî hat olan olan kalınlık elde edilinceye kadar devam edilir. Bundan sonra mücellit çizdiği deseni bunun üzerine silker ve bir hakkâkâ verir. Hakkâkâ, derinin üzerindeki kabartma olacak kısımları çukur olarak oyar¹².

Bu şekilde hazırlanan kalıplar, çok mukavim olduğundan uzun zaman kullanılmış, hattâ hocadan talebeye de intikal ederek kullanılmakta devam etmiş bulunduğundan, kalıpla yapılmış cilt süslemelerinde pek fazla değişiklik göze çarpmaz.

Şiraze: Lûgat manası itibariyle kitabın yapraklarını muntazam bir surette tutan bağ, örgü demektir. Şu şekilde yapılır: cilt yapılacak kitabın sahifeleri cüz cüz alınır ve her mücellidin kendi maharet ve zevkine göre birbiri yanına dikilir. Dikişte kullanılan ipin uçları uzun bırakılır ki, buna «kanad» tâbir edilir ve kitabın cilde bağlanmasını sağlar. Esas cüzleri birbirine ekleyen kısım şirazedir. Sekiz on çeşit şiraze örüldüğü görülmüş olup en çok tanılanları; sıçan dişi, sağ sol yolu, tek baklava, çift baklava, geçmeli, alafranga gibi isimler almaktadır.

TÜRK DERİ CİLTLERİ

A S I R

XV — XX

XV inci asır Türk deri ciltleri: Bu asırda Türk kitap kaplarının en bol nümunelerini ilmin ve san'atın büyük dostu olan Fatih Sultan Mehmet namına hazırlanmış kitaplarda görüyoruz. Kendisi de âlim ve şair olan Fatih, ilim ve san'at adamlarına büyük bir hüsnü kabul gösterip on-

¹² Celâl Esat, L'Art Turc, s. 274.

larla sık sık buluşarak pek çok ilmî münakaşalarda bulunduğundan, zamanında pek kudretli ilim ve san'at adamları yetişmesine sebep olmuş ve bu şahane alâkanın neticesidir ki, siyasi ve askeri inkişafarla beraber ilim ve san'at da çok gelişmiştir. Bugün Topkapı Sarayı Müzesi Kütüphanelerinde ve İstanbul'un diğer kütüphanelerinde bu devirden kalma bir çok kıymetli yazmalar mevcuttur ki, bilhassa bu yazmalardan Fatih için hazırlananlar ilim bakımından olduğu kadar, tezhip, yazı ve cilt san'atı bakımından da devrini tam olarak temsil edecek kudrettedir.

XV inci asır Türk kitap kapları islâm milletler içinde aynı asırda meydana gelmiş kaplarla mukayeseli bir tetkike tâbi tutulursa, pek mühim bir karakter ayrılığı göstermemekle beraber, bazı hususiyetler taşıdığı görülür. Ermenak Sakızyan XV inci asır için bu ciheti tamamen red ile «XV inci asırda henüz Türk tipi bir kap yok» demektedir¹³. Bu, kanaatimizce doğru bir görüş değildir. Vaki bu asırda islâm milletlerin hepsinde kap yapma tekniği birdir. Fakat süslemede kullanılan motiflerle kompozisyondaki zevk ayrılıkları Sakızyan'ı red eden başlıca delillerdendir. XV inci asır Herat ciltlerinde süsleme unsuru olarak sitilize motiflerle birlikte manzara ve canlı



Deriden yapılmış bir köşebent kalıbı
(aslı T.K.S. Müzesinde)

mahlûk motifleri, Memlûk ve Selçuk ciltlerinde yine sitilize motiflerle birlikte Arabesk motifleri bulunduğu halde, İstanbul'da yapılan ciltlerde tamamen tabiattan sitilize edilmiş üçerli yaprak, gonce, rumî geçme, nilüfer, ıtır yaprağı, bulut, göl, tepelik, penç, hataî, orta bağ, tığ gibi motifler kullanılmış olup manzara, arabesk ve canlı mahlûk motifine tesadüf edilmez. Bu motiflerin tertiplenme şekli bütün islâm milletlerin kaplarında şemse, salbek, köşebent ve kenar bordür şeklinde olmakla beraber Türk cildinde zevk bakımından bir ayrılık mevcuttur.

Kabın iç sathında da bazı ayrılıklar vardır. İnan sahasında yapılan kapların iç satırlarında «katiğ» süsler hem incedir ve hem de zemin muhtelif renklere müteşekkildir. Halbuki Türk

¹³ Ermenak Sakızyan, Revue de l'art, Eylül - Ekim, Paris 1927.

kitap kaplarında iç kısım umumiyetle kalın katıg oyma süslü ve sadece merkez madalyondan ibaret, bazen de aynı şekilde köşebentleri ihtiva eder. Zemin tek veya iki renktir. Resim : 2—3'te, bazen de Resim: 4'te olduğu gibi dıştaki tezyinat derinin rengi değiştirilmiş olarak içte de tekerrür eder. Resim : 1, 1464 tarihinde Farih namına Şemseddin Kudsî adındaki hattatın yazmış olduğu İmam Merzuki'nin (Şerh-i divan al-Hamase) adlı kitabının kabıdır ki, bu kabda kabartma motiflerin altın yaldızla boyanması, üzerlerinde de ucu sivri sıcak demirle yapılmış tarama süslerin mevcudiyeti o asırda eşine başka bir millette tesadüf edilemeyecek bir san'at havası yaratmıştır. Bu, Fatih devri Türk san'at zevkinin kitap kaplarında millî karakterini bulmağa başlamasının güzel bir örneği olarak kabul edilebilir.

Fatih ile beraber siyasî bakımdan daimî bir inkişaf gösteren Türk kudreti san'at yönünden de büyük hamleler yaparak XV inci asrın sonuna doğru hakikaten şahane meyveler vermeğe başlamıştır. Resim : 6 Osmanlı Türklerinin en büyük ve müceddit hattatı olan Amasya'lı Şeyh Hamdullah'ın fevkalâde san'atlı yazısı ile 1493 tarihinde vücut bulmuş Kur'an-ı keriminin kabıdır ki, bu kap soğuk damga ile yapılmış ciltlerin en san'atlılarından biridir. Dış ve iç yüzü aynı karakteri taşıyan bu eserde süsleme motifi olarak rumî, hataî, penç, gonçe, seberk, tepelik gibi XV inci asır Türk motifleri kullanılmış, fakat bu motiflerin kabartılmalarındaki zemine nazaran seviye yüksekliği, tertibindeki zevk üstünlüğü, etraflarındaki altın yaldız hatların temin ettiği ahenk, o asırda emsaline Herat da bile güç tesadüf edilecek kadar san'atkâranedir. Bu kabın bir hususiyeti de ; kalınlığını teşkil eden dış kenarlar üzerine, ortadaki daha koyu renk olmak üzere, altın yaldızla birbirine müvazi olarak üç cedvel çekilmiş bulunmasıdır ki, yapılması çok güç olan bu iş, kaba ayrıca bir zenginlik temin etmektedir. İlk defa Türk kitap kapları hakkında bir etüdü çıkan Ermenak Sakızyan XV inci asır Türk kitap kaplarındaki şemselerin salbsiz olduklarını iddia eder¹⁴. Bu yanlış bir kanaattir. Resim: 1 - 6, da görülen kapların hemen hepsinin şemselerinde salbek mevcuttur. Bu unsur bugüne kadar yapılan Türk kitap kaplarında da devam edegelmiştir.

XVI inci asır Türk deri ciltleri: XVI inci asır, Türk siyasî tarihinde olduğu kadar, san'at hareketleri bakımından da çok önemlidir. 1512 tarihinde saltanatı, şahsi ve ileri görüşünün sevkile ele alan Yavuz Sultan Selim, kısa süren saltanatı zamanında kazandığı müte'addit zaferlerle hem hududları genişletmiş ve hem de milleti için muzır olan bazı dinî akide ve ceryanları önlemiştir. Yavuz'un muvaffakiyetlerinden bilhassa Çaldıran zaferi, siyasî olduğu kadar Türk san'at tarihi için de kıymetli olmuştur. San'atkârı ve san'at eserini iyi anlayıp seven Yavuz, işgâl ettiği memleketlerin bu ncüv'i eserlerini harp ganaimi olarak İstanbul'a getirmiş ve bunların muhafazasına büyük bir kıymet vererek bugüne kadar kalmalarını sağlamıştır. 1520 senesine kadar devam eden Yavuz'un hükümdarlığı zamanını, Türk san'atının diğer kısımlarında olduğu gibi, cilt san'atı bakımından da, biraz sonra başlıyan klâsik çağ için, bir hazırlık devri olarak kabul etmek yerinde olur. Oğlu ve halefi Kanunî Sultan Süleyman zamanında ise, XV inci asırda Fatih ile beraber gelişmeğe başlıyan her sahadaki Türk san'at eserlerinin cilt kısmında da olgun misallerini bulabiliyoruz.

Kanunî devrinin mücellit başlılarından Mehmet Çelebi ve o aileden gelen Süleyman Çelebi, Mustafa Çelebi gibi kudretli san'atkârlar elinde Türk deri ciltleri o kadar güzel, zarif ve fevkalâde örnekler vermiştir ki, aynı asır içinde İranlı san'atkârların yaptıkları ciltler bunların yanında sönmük kalmıştır. Âli'den öğrendiğimize göre¹⁵, kitapçılık san'atının çok revaçta olduğu XVI inci asrın ikinci yarısından sonraki devir içinde, Türk ve İran mücellitlerinin san'at kudretleri pek çok münakaşalara sebebiyet veriyordu. Âli'nin kanaatına göre : «Kanunî'nin mücellidi Mehmet Çelebi'ye nazaran incelik bakımından bütün İran ustaları dundur. Acem mücellitleri'nin altın ezmek ve ayrı parçaları tezyin etmek bakımından maharetleri inkâr edilemez, fakat Diyarı Rum mücellitlerinin çerçeveleri, zencirleri ve ciltlerin zarafet ve nazikliği çok daha üstün» dür. Bu

¹⁴ Ermenak Sakızyan, Revue de l'art, Eylül - Ekim 1927, Paris.

¹⁵ Âli, Menakib-i Hünerveran, s. 73.

meyanda bazı meşhur İran cilt ustalarından Mir Hüseyin Kazvinî, Kasım bin Tebrizî, Mirza bin Tebrizî, Mehmet Zaman Tebrizî, Monla Kasım Ali gibi üstatların, Mehmet Çelebi ve o aileden gelen diğer Türk mücellitlerinin yanında sönük kaldıklarını, bu hususun münakaşa bile edilemeyeceğini yine Âlî kaydetmektedir.

İlk defa bu asırda mücellidan zümresinin bir ekol halinde toplandıklarını, Osmanlı sarayı içinde diğer san'atkârlar gibi bir zümre teşkil ettiklerini ve kendi aralarında muntazam teşkilât-ları olup, başlıca hoca ve talebe olarak ikiye ayırdıklarını hocalar arasında da maharet ve kıdem-lerine göre ser mücellit, ser bölük, ser oda, ser kethüda veya sadece kethüda gibi mevki ve rüt-beler ihraz ettiklerini Topkapı Sarayı Müzesi Arşivindeki Ehl-i Hiref defterlerinden öğreniyoruz¹⁶. Fakat bu mücellitler yaptıkları eserlere imza koymadıklarından ve Ehl-i Hiref defterlerinde ve sadece birer isimden ibaret bulduklarından şimdilik, ne biyografileri hakkında bir fikir edinmek ve ne de, şu eser şunundur, demek imkânına malikiz. Anlıyabildiğimiz birşey varsa o da ; Kütüp-hanelerimizi dolduran binlerce cilt nefis yazmaların yazı ve tezhipleri gibi pek san'atlı kaplarını da yapan san'atkârların adet itibarile küçümsenemeyecek bir rakkama balığ olduğudur. Meselâ : haşiye (16) da numaralarını koyduğumuz Ehl-i Hiref defterlerinden sadece mücellitlerin saray san'atkârları arasında bazen (50) nefere kadar yükseldiklerini, Evliya Çelebi'den de¹⁷, saray dışında serbest olarak çalışan (300) neferden müteşekkil (100) dükkân mücellit bulunduğunu öğ-reniyoruz.

XVI nci asrın esas Türk karakterini temsil eden ve bazı örnekleri Resim : 7 - 13, 15 gö-rülen deri kapları, taşıdıkları hususiyetlerden dolayı İran kaplarından ayırmak pek kolaydır. Altın yıldız Türk kaplarında bütün sahayı kaplamaz. Ya tezyin edilen kısım üzerinde kabartma süslere sarı ve yeşil olmak üzere iki renk yıldız sürülür (Resim : 7 - 9) veyahut (Resim : 10) yalnız kabartma süslere yıldız sürülür, zemin derinin kendi rengidir. Bu husus Türk kaplarında bir zevk-i selim sadeliği temin etmiştir. Halbuki İran kaplarında altın yıldız bütün zemine ve üzerindeki kabartmalara sürüldüğünden, Türk zevkine göre, zarafetten uzaklaşmıştır. Türk cildinde şemseler XV inci asırda olduğu gibi beyzi, dilimli ve yuvarlak olmayıp (Resim : 7 - 15) tamamen beyzi ve salbeklidir. Dış kenar çerçeveyi teşkil eden kısımlarda (Resim : 7, 8, 10, 15) kartuşlar vardır ki, aynı çağ İran ciltlerinde bu kartuşlara tesadüf edilmez. Kartuşlar, bilhassa kenar çerçevesi geniş olan kaplarda, yeknasaklığı bozarak kabın zarafetini artırmada büyük bir rol oynamaktadır. Bu asrın kaplarında süslemede kullanılan Türk motifleri ; bir evvelki asrın motiflerine nar çiçeği, altılı çiçek, kaplan çizgisi ve beneği ve bilhassa tırtıllı yaprak motifi ilâve etmekle tamamlanmış olur. Bu sonuncu motif, İran cildinde ancak XVII inci asırda görülmektedir. Daha evvelki ve bu asır içindeki İran kaplarında bu motif kullanılmamıştır. Türk kaplarının iç kısımlarında da İran kaplarına nazaran bazı ayrılıklar vardır. Bir kısım Türk kaplarının içi (Re-sim : 11) salbekli şemse ve köşebent tarzında oyma (katıg) süslüdür. Fakat bu oymaların zemini muhtelif renkli değildir. Halbuki İran ciltlerinde oymalar hem bütün sahayı kaplar ve hem de zemin gayet çiy birbirini tutmayan renklerden müteşekkildir.

Bir kısım Türk kaplarında da, dış yüz gibi içleri de kabartma olarak yapılmıştır. Az tesadüf edilmekle beraber bir nev'i daha vardır ki (Resim : 13) şemse, salbek ve köşebentler kabartma olarak yapıldığı halde bunların arasındaki saha altın yıldızla motifler çizilmek suretile doldurulmuştur. Esasen bu kabın dış yüzü de taşıdığı hususiyetten dolayı ayrıca üzerinde durulması icap eden çok san'atlı ve zarif bir eserdir. Müellifi ile birlikte hattatı ve minyatüristi de bilinen Hü-nername isimli bu Osmanlı Türk şahnamesi bugün, Topkapı Sarayı Müzesi Eski Yazılar salonunun bir vitrininde teşhir edilmektedir. Resim : 12 bütün zemine bulut, hataî, tırtıllı yaprak, bordürüne de rûmi motifleri işlenerek boş yer bırakılmaması, ilk nazarda İran ciltlerini hatırlatırsa da, kompozisyonundaki Türk zevki hâkimiyeti ve zemini teşkil eden şemse, köşebent, bordürü, sarı

¹⁶ Topkapı Sarayı Müzesi Arşivi, Defter No : 9617, 2924, 7253, 489, 10010, 488, 1406, Tarih 1542 - 1796.

¹⁷ Evliya Çelebi, Seyahatname, Cilt I, s. 609.

ve yeşil altın yıldız olduğu halde, kabartma motiflerinin tatlı kırmızı rengi, kapda Türk zevkini o kadar hâkim kılmıştır ki, İran kaplarından derhal ayrılmaktadır. 1585 senesi Üçüncü Murad'ın saltanatı zamanında hazırlanmış bulunan bu kitabın kabı, büyük bir ihtimalle, Abdi ve Kara Mehmet isimli iki saray mücellidi tarafından yapılmıştır. Çünkü ; aynı seneler içinde padişahın emrile yeni baştan ve resimli olarak yapılmaya başlanan «Mustafa bin Yusuf»un altı ciltlik «Siyer ün-Nebî» kitabının kaplarını, mevzu bahis mücellitler yapmıştır. Halen Topkapı Sarayı Müzesi kütüphanesinde üç cildi mevcut olan bu kitabın, maalesef kapları ziya'a uğradığından, Hünernamenin kabı ile mukayese ederek bir neticeye varmak imkânından mahrumuz. Fakat Siyer kitaplarının hazırlanışında çalışan san'atkârların isimlerini havi bir vesikada¹⁸ bu fasıla ile sarayda yapılmış olmaları, bu eserlerin kaplarının aynı mücellitler tarafından yapılmış olması ihtimalini kuvvetlendirir.

Bu asırda üzerinde mutlaka durulması lâzım gelen bir nevi kaplar daha vardır ki, bunlar mukavva üzerine deri yerine kumaş kaplanarak yapılmışlardır. Vaki bu nevi kaplar XV inci asırda da yapılmıştır, fakat biz san'at bakımından bir kıymet ifade edecek nümuneye o asır içinde rastlayamadık. XVI inci asırda bunların pek güzel ve san'athılarına malikiz. Resim : 14, Topkapı Sarayı Müzesi Eski Yazılar salonunda teşhir edilmekte olan Âli'nin «Nusretname» isimli kitabının kabıdır. Bu kitap, içindeki 41 adet minyatürü ve bütün sahifelerinin dış kenarındaki «şikâf» mücellitlerin isimlerinin bulunması ve bu iki kitabın da çok kısa bir tâbir edilen renkli hâlkâr tezyinatı ile de emsalsiz bir Türk san'at eseridir. Kap ; mukavvaya kaplanmış kırmızı atlas üzerine «zerduzi» işleme tâbir edilen tezyinatı havidir. Kırmızı atlas kumaş bir mücellit tarafından alınıp betahsis cilt yapılmak üzere deseni çizilerek işlenmiştir. O asırda bir deri kabın ihtiva ettiği bütün hususiyetleri taşıması bu fikri isbat eder. Süsleme motifi olarak salbekli şemsesinde, sitilize rumî, beşli çiçek ve yaprak, köşebentlerde bir dal üzerinden çıkan az sitilize edilmiş sümbül motiflerini taşımaktadır¹⁹.

Ekseriyetle Türk kitap kaplarında boş bırakılan orta göbek ile köşebent arasındaki saha, yukarda mevzuu bahsolan Hünername kabının dış yüzünde olduğu gibi, istisnaî bir vaz'iyet arz etmekte, hataî, beşli çiçek, dallar ve bunların aralarında dolaştırılmış Çin bulut motifleri ile doldurulmuş bulunmaktadır. Bu kabın en mühim hususiyetlerinden biri de ; sertabı üzerinde orijinal Türk motifi olan kaplan çizgisi ve beneklerini ihtiva etmesidir.

XVII inci asır Türk deri ciltleri. XVI inci asırdaki ciltler İmparatorluğun kudreti ile mütenasip pek değerli örnekler bıraktıktan sonra XVII inci asırda siyasi muvaffakiyetsizliklere ayak uydurmuş gibi bir gerileme kaydeder. Teknikte bir değişiklik olmamakla beraber, kompozisyonda ve motiflerin işlenmesinde bariz bir gerileme müşahede edilmektedir. Bir çok kaplardan köşebent ve bordür tezyinat kalkmış (Resim : 16) bunların yerine yan ve tepeleri çıkıntılı müstatil büyük

¹⁸ Topkapı Sarayı Müzesi Arşivi, E. No: 12292.

¹⁹ Türk cilt san'atkârları kullandıkları süsleme motiflerinde çok muhafazakâr davranmışlardır. Daha ilerde de zikredileceği veçhile, Türk kitap kaplarında XVIII inci asra kadar süsleme unsuru olarak realist motiflere tesadüf edilmez. Ancak bu asır içinde lâke ciltlerle bazı deri üzerine işleme ciltlerde ve ender olarak da, kabartma ciltlerde sitilize motifle beraber hakiki motiflere raslanır. Halbuki diğer sahalarda çalışan Türk san'atkârları sitilize motifle birlikte realist motifi de XV inci asırdan itibaren kullanmışlardır :

a) Kumaşta ; (Tahsin Öz, Türk Kumaş ve Kadifeleri, 1946, İstanbul, pl XIII) XV inci asır kumaşlarından Fatih'in kısa kollu kaftanı üzerinde realist karanfiller sitilize motifler arasında görülmektedir. Pl XXV, XVI'nci asır kumaşlarından Kanunî Sultan Süleyman'ın entarisi üzerinde realist karanfil ve lâle motifleri kullanılmıştır.

b) Çinide ; (Topkapı Sarayı Müzesi Rehberi, 1933, s. 163) Topkapı Sarayı Harem dairesindeki Hünkâr hamamında, 1574 tarihli kitabeli çini panoda, sitilize motiflerle beraber realist lâle, karanfil ve gül gonceleri görülmektedir.

c) Binada ; (Tahsin Öz, Türk Tavanları, Güzel San'atlar Mecmuası, 1944, Sayı V, s. 34) Topkapı Sarayı Müzesi Revan köşkündeki tavan tezyinatında, paftalar içinde realist karanfil, lâle çiçeği demetleri, sitilize motiflerle birlikte kullanılmıştır. Keza aynı asır içinde inşa edilen Eoğaz İçindeki Amca Hüseyin Paşa Yalısının divar tezyinatında da pek muhtelif realist çiçek motifleri süsleme unsuru olarak kullanılmıştır.

şemseler münferiden tezyinat olarak kullanılmıştır. Bazılarında da (Resim : 17 - 18) beyzi şemseler yapılmış, dış kenar bordürü yerine kaim olmak üzere kalınca «Zencirek» çekilmiştir. Klâsik kompozisyonu muhafaza edenlerde de salbekler fazlaca büyüyerek XVI ncı asırdaki zarafetini gaip etmiştir. Mamafî aynı asır içindeki İran kablalarında salbekler şemseden tamamen ayrılarak cilt üzerindeki kompozisyonun muvazenesini bozmuş ve bir zevksizlik yaratmıştır. Bu cihet Türk kablalarında hiç bir devirde vuku bulmamıştır.

XVII inci asırda umumiyetle işçilikte de bir düşüklük göze çarpar. Şemse ve köşebentlere işlenen motiflerle, kenar çerçeveyi teşkil eden bordürlerin motifleri arasında ahenksizlik mevcuttur. Resim : 19, bulut motifi arasında ince dallar, hataî, beş yapraklı küçük çiçekler şemse ve köşebentlere ince bir zevkle işlendiği halde, bordüründe münhani dallar üzerinde hataî gonceleri ve yaprak motifleri kabaca işlenerek aynı zarafeti muhafaza edememiştir. Resim : 20, XVII inci asrın güzel numunelerindendir. Türk - İslâm Eserleri Müzesinde bulunan bu eser 1665 tarihinde «Büyük Derviş Ali» tarafından yazılmış Kur'anın kabıdır. Bu kabın bilhassa bordürü üzerindeki hataî ve bulut motiflerinde bir karışma göze çarpar. Aynı zamanda bordürün üzerindeki paftaların yıldızla yapılmış tezyinatı da çok karışık bir tarzda işlenmiştir ki, bu Türk ruhundaki «sade güzellik» anlayışıyla bir tezat teşkil eder. Mamafî bu asır içinde Türk mücellidi renk anlayışı itibarile asaletini muhafaza edebilmiş, altın yıldız ve muhtelif çiy renkleri (İran ciltlerinde olduğu gibi) gelişi güzel kullanarak bayağılaşmıştır.

XVIII inci asırda Türk deri ciltleri: Bu asır içinde de klâsik deri kapların yapılmasına devam edilmiş, hattâ III. Ahmet zamanında (1703 - 1730) pek nefis eserler de meydana gelmiştir. Kendisi de kudretli bir hat san'atkârı olan III. Ahmet zevke ve güzel san'atlara düşkün olan veziri İbrahim Paşanın teşvikile, güzel san'atların yükselmesine hizmet etmiştir. Resim : 21, 22, 1709 tarihinde III. Ahmet namına kaleme alınan «Zübde-i Asar ül-Mevahib ve'l-Envar» adlı kitabın cildinin dış ve iç yüzüdür. Dış yüz her bakımdan XVI ncı asır kaplarından hiç de aşağı değildir. İç kısım ise, köşebentler serpmeye yıldız süslü olup, salbekli şemsesi kırmızı zemin üzerine rûmi, yaprak, penç motifleri ile gayet ince ve zarif kabartma süslüdür. Resim : 23, keza keza yine bu devrin en nefis klâsik örneklerini teşkil etmektedir. XVIII inci asırda bu nev'i kaplarla beraber asrın ilk yarısından itibaren başka tip ve teknikte kaplarda yapılmaya başlamıştır ki, başlıca (4) muhtelif tip arzeder :

- 1) Lâke ciltler. Bu nev'i ciltler daha ilerde ayrı bir bahis olarak ele alınmıştır.
- 2) Realist motifler kullanılarak yapılan ciltler. Bunlar da teknik bakımdan iki kısma ayrılır:
 - a) Süsleme motifleri derinin üzerine sırma ile işlenerek yapılan ciltler. Resim : 24, 1708 tarihinde yapılmış olup bu nev'in güzel örneklerinden birini teşkil etmektedir. Beyzi şekilde olan şemsesinin salbekleri sarı sîma ile işlenmiş lâle motifi, şemsesi ise yeşil, sarı ve penbe renk sırma ile işlenmiş realist gül goncesi ve yapraklardan müteşekkil motifleri ihtiva etmektedir.
 - b) Klâsik teknikle yapılmış klâsik kompozisyon tarzında (şemse, salbek, köşebent) fakat realist motifleri ihtiva edenler. Resim : 25, 1757 tarihli. Mukavva üzerine vişne çürüğü renk deri kaplanmış, salbekli şemse ve köşebentinin zemini altın yıldız olup kabartma realist gül motifleri derinin kendi rengindedir.
- 3) Yek-şah tâbir edilen ve yıldız sürülmüş deri zemine demiri kakmak sureti ile yapılan ciltler. Bu nev'i ciltlerde süsleme motifi klâsik ciltlerin sivilize motifleridir, fakat teknik başkadır. Resim : 26, 1766 tarihinde yapılmış, kenar bordürü ve köşebentleri yıldız zemin üzerine demirle kalkma suretile işlenmiş rûmi motifleri ihtiva eder. Şemsesi yıldız zemin üzerine klâsik teknikle yapılmış kabartma rûmi motifi ile bunların arasında küçük hataî, gonce ve yaprak süslerden müteşekkildir.
- 4) Asrın ikinci yarısından sonra bilhassa Avrupa tesirile meydana gelen ve «rokoko» tesmiye edilen süslemeyi havi ciltler. Resim : 27, şehzadeler için yazılmış bir alfabe cüz'ünün kabıdır. Kırmızı renk deri üzerinde mavi, altın ve gümüş yıldızla avrupaî süsleme zevkine göre fırça ile işlenmiştir.

Resim: 28, Gerek teknik ve gerek süsleme motifleri tamamen klâsik ciltlere benzemekle beraber bilhassa şemse şekli itibarile bu asra kadar bilinenlere hiç benzemiyen bir örnektir. 1762 tarihinde yapılmıştır. Şemse yerine ortaya dört köşeli ve yıldız tarzında kabartma olarak bir şekil yapılmış bunların uçlarından da salbek yerine kaim olacak dört kol uzatılmıştır. Bu nev'i kap, ne bundan evvelki asırlarda, ne bu asır içinde başka bir örnek vermediği için ayrı bir grup telâkki edilmemiştir.

XIX-XX inci asır Türk deri ciltleri: Klâsikleri deri kaplar çok fena örnekler vererek devam etmekle beraber daha ziyade XVIII inci asrın «demir kakma» tekniğile yapılan cildiyle, «Rokoko» ciltleri XIX uncu asırda fazla yapılmaya başlanmış ve bu yeni usuller, klâsik ciltlerle aradaki bağı tamamen koparmıştır.

İmparatorluğun haricî ve dahilî gaileler'le geçirmekte olduğu büyük siyasî buhranlar içinde san'at eserile de zaten fazla uğraşmağa imkân bulunamadığından, bu kendini bulamamış karışık devir, Cumhuriyet'in ilânına kadar her nev'i san'at eserinde tezahür etmiştir. Cumhuriyetin ilânile yeniden toparlanıp şanlı mazisini hatırlamağa başlıyan genç Türk nesli, bir çok faydalı teşebbüsleri meyânında atalarından kalan ve muhteşem mazisinin caanlı birer şahidi olarak her sahada karşılaşılan üstün vasıflı san'at eserlerine karşı da alâkalanmağa başlamıştır.

Bu cümleden olarak cilt san'atında da böyle bir hareket müşahede edilmektedir. Resim : 29 - 30, 1931 tarihinde Sami Okyay²⁰ isimli genç bir san'atkârın yapmış olduğu klâsik tarzda cidden nefis bir eserdir ki, bu da bugünkü neslin, atalarının torunları olduğunu ve aynı cevheri taşıdıklarını parlak bir şekilde gösterir.

Yukarıda, malzeme ve yapıma tekniği ile alâkalı kısımlarından bahsettiğimiz mukavva üzerine deri kaplanarak yapılan ciltlerden başka, maddî kıymet itibariyle değerli olan fakat umumî san'at çerçevesi içine girmeyen bir nevi ciltler daha vardır ki, bunları sadece kaydetmekle iktifa edip üzerlerinde durmıyacağız. Topkapı Sarayı Müzesi hazine 1. salonunda teşhir edilenlerle bazı hususi eldekiler dahil olmak üzere bizim şimdiye kadar tesadüf edebildiğimiz bu nevi ciltler arasında ; fil dışından oymalı, mozayık tezyinatlı, jat'tan kabartma süslemeli, altun kaplamalı ve üzerleri yakut, zümrüt, inci ve elmasla murassa olanları da vardır. Bunlar, mühim siyasî mevki işgal etmiş zevatla zengin kimseler için yapılmış lüksün ve hususî bir zevkin mahsulüdürler. Mamefih, bunları ayrı bir madde olarak alıp mütalâa edersek, insan zevk ve merakının ilk zamanlarda bir kitabı korumak maksadiyle başlayan ihtiyacı, sonradan ne hale getirdiğini göstermesi bakımından enteresan buluruz.

²⁰ Sami Okyay ; halen babası ve kardeşi Güzel San'atlar Akademisi şark tezyini san'at'arı kısmında cilt hocalığı yapan san'atkâr bir ailenin çocuğu olup, en verimli olacağı bir çağda ve genç yaşında ölmüştür.

TÜRK LÂKE CİTLERİ

Sulu boya ve altın yaldızı, fırça ile tahta, deri ve mukavva gibi maddelere işleyerek üzerine vernik çekilmek suretiyle yapılan "Lâke" eserlerin en eski örneklerine, bundan beşbin sene evvelki Eski Mısır'da tahta lâhitler üzerinde tesadüf edilmektedir ²¹. Daha sonra Çin'de raslanan bu nev'i eserler ancak, XV inci asırda İran sahasında Timur'ların hâkimiyeti zamanında tanınıp yapılmaya başlanmış ve en güzel örneklerini de, buralarda, XVI - XVII inci asırlarda kitap kapları üzerinde vermiştir ²². Fakat bu teknik ile yapılan eserlerin Mısır'dan Uzak Doğu'ya ve oradan da Orta Doğu'ya ne şekilde intikâl ettiği, bugün için kesin olarak tesbit edilememiştir.

Bizde; günlük hayatın bir çok ihtiyaçlarını karşılamak üzere kullanılan cilt, yazı althığı, kalemdan, çekmece, yay, gözlük mahfazaları gibi deri, mukavva ve tahtadan yapılmış muhtelif cins eşya üzerinde görülen ve teknik itibariyle resim ve tezhip sanatına bağlanması doğru olan bu nev'e XVIII inci asırdan evvel tesadüf edilmektedir. Bu asrın başından itibaren pek güzel ve sanatlı örneklerine malik olduğumuz bu cins âsârın mutlaka bizde de bir mazisi olması lâzım geleceği düşünülebilir. Çünkü, hakiki bir kıymet taşıyan hiç bir sanat eseri yoktur ki, kökleri mazinin derinliklerinde bulunmuş olmasın. Bizim de hareket noktamız bu fikir olduğu için araştırmalarımızı bu esasa göre yaptık. Müzelerimizde ve koleksiyonerlerde gördüğümüz pek çok lâke eserle bu hususta yapılmış henüz pek mahdut olan neşriyat, bizde XVIII inci asırdan evvel lâke cilt yapılmamış olduğunu teyid ediyor. Yalnız XVIII inci asırda görülen ve en iyi örneklerini de aynı asır içinde vermiş olan bu nev'in, tezhip ve resim ile sıkı alakası bulunması ve lâke eserler vermiş olan sanatkarlarımızın aynı zamanda bir kısmının müzehhip, bir kısmının da ressam oluşları, mazi mes'alesini aydınlatıyor.

Âlî'nin "Rugan" diye tesmiye ettiği ve XVIII inci asırdan sonra da "Edirne Kârî" ismi verilen lâke eserler Türkiye'de bilhassa Diyarbakır, Bursa, İstanbul ve Edirne gibi şehirlerde yapılmıştır. Hattâ "Edirne kârî" ismi verilmesine sebep, bu nev'i âsârın orada daha fazla ve daha sanatlı yapılmış olmasından ileri gelir. Arif isminde biri Edirneli sanatkarlardan biri tarafında yapılmış lâke bir kâbın üzerine yazmış olduğu altı beyitli bir manzumede; İran'ın Mani, Nakşî, Bedahşî, Aga Rıza, Şah Kulu, Emami gibi sanatkarlarının "eğer bu eseri görselerdi hayretten ağızları kalem gibi ikiye ayrılıp hayran kalacaklarını" söyleyerek, bizde de bu tarzda çalışan pek mükemmel ustalar yetiştiğini anlatmak istemiştir ²³.

²¹ Sayın Prof. Dr. Süheyl Ünver, 1951 senesinde Mısır'a yaptığı tetkik seyahatinde Kahire'de (Al-Muthaf al-Misrî) de bundan beş bin sene evvelki Eski Mısır'a ait tahta lâhitler üzerine yapılmış elli kadar lâke esere tesadüf ettiğini bana nakletmişti.

²² Mehmet Ağaoğlu *Persian Bookbindings of fifteenth century*, 1935.

²³ Nurettin Rüştü Bingöl, *Eski Eserler Ansiklopedisi*, 1939, S. 156.

İran lâkeleri ile Türk lâkeleri arasında süslemede kullanılan motifler itibariyle farklar vardır. Deri ciltlerde olduğu gibi, İran sahasında yapılan lâkelerde de; manzara, hayvan, insan ve Sitalize motifler bir arada kullanılmıştır. Türk lâkelerinde ise; sadece sitalize tabiat motifleri ile birlikte realist çiçekler kullanılmıştır. Hattâ bu tarzın ilk ve en muvaffak san'atkârı olarak tanıdığımız Ali al-Üsküdarî'nin kalemdan, çekmece, yay ve ciltlerde kullandığı motifler tamamen sitalize olup realist motiflere bunun eserlerinde tesadüf edilmez²⁴. Ancak bundan sonraki san'atkârların eserlerinde (Resim. 32-41) sitalize motiflerle birlikte hakiki motiflerin kullanılmış olduğunu görüyoruz.

İran lâkelerine nazaran daha mahdut motiflerle çalışan Türk ustaları, hakikaten pek nefis eserler yapabilmişlerdir. Hâlen Topkapı Sarayı Müzesi Eski yazılar salonu, Türk lâke eserleri arasında teşhir edilmekte olan (Resim, 31) Ali al-Üsküdarî'nin 1723 tarihinde Sultan Ahmet III. murakkai' için yaptığı pek şahane bir kapıdır. Tamamen sitalize tabiat motifleri kullanılarak yapılan bu kabın gerek motiflerinin tertibindeki zevk, gerek renklerdeki ton yumuşaklığı ve ahenk o kadar mükemmeldir ki, hayran kalmamak mümkün değildir. Bütün motiflerin etrafının gayet ince altın yalnız hatla tahrirlenmesi ve en ufak bir renk taşımına tesadüf edilmemesi, taramaların pek muntazam olması bu eserin meydana getirilmesinde san'atkârın ne kadar titiz bir işçilikle çalıştığını gösterir. (Resim: 32). Aynı Sultanın başka bir murakka'ına "Ahmet Hazine" isimli san'atkârın 1727 tarihinde yaptığı bir kapıdır. Bu kapta san'atkâr yalnız geniş kenar bordürü üzerindeki yazılı paftalar arasında realist çiçek buketleri (Resim : 33). Muhtelif şairlerin gazellerinden meydana gelmiş bir şiir mecmuasının "çâkeri"²⁵ mahlâşlı Diyarbakır'lı bir san'atkâr tarafından yapılmış kabıdır. Kenar bordürü kırmızı zemin üzerine altın yaldızlı üç iplik işlenerek tezyin edilmiş, orta kısım ise, siyah zemin üzerine yaldızlı rûmillerle iki kısımda dörder parçaya ayrılarak bunların iç ve dışları muhtelif renklerle meydana gelmiş hakiki çiçek demeti motifleri ile doldurulmuştur. (Resim : 34). Sultan Ahmed III devrinin bilhassa kuvvetli bir portre minyatüristi olan ve bir çok eserleri Topkapı Sarayı Müzesi Resim Galerisi ile, İstanbul Üniversitesi Kütüphanesinde bulunan "Abdullah Buharî" nin pek orijinal bir kabıdır. Şemsede; Lâle Devri kasırlarının resimleri, salbeklerde realist çiçek buketi, köşebentlerde sitalize çiçek motiflerini ihtiva etmektedir. Üzerinde tıpkı bir sulu boya tablo gibi tezyin motifi olarak bina resimlerini ihtiva eden böyle bir kap, başka bir örneğine tesadüf edilemeyecek ender bir parça teşkil etmektedir. (Resim : 35 - 36). Türk lâke kapları içinde şaheser telâkki edilecek kıymettedir. Asrın sonuna doğru 1795 tarihinde yazılmış olan "Hazık" divanının kabıdır. Bu kabın san'atkârını tesbit edemiyoruz. Türk lâke kaplarının ekserisinde imza bulunduğu halde bu maalesef imzasızdır. İç sathı da fevkalâde nefis olan bu kabın dışında; sadece sitalize motifler kullanıldığı halde, iç kısmın ortasında vazo içinden çıkan iki yeşil yaprak arasında bir sünbül dalı yapılmıştır ki, pek san'atlıdır. Buraya nûmunelerini koyduğumuz diğer lâke Türk kaplarından (resim : 37) üzerinde "Mustafa Edirne" ve 1757 tarihi, (resim : 38) üzerinde de "Mustafa Nakşi"²⁶ ve 1792 tarihi vardır.

XVIII inci asrın sonunda lâke san'atında bir gerileme başlar. XIX uncu asrın başından itibaren mimarîde olduğu gibi lâke san'atkârlarımız ve müzehhiplerimiz

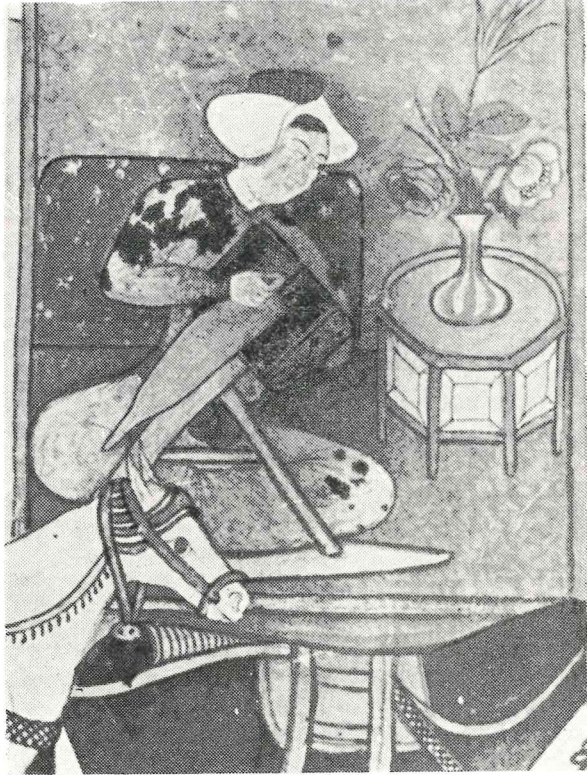
²⁴ Kemal Çığ, Ali al-Üsküdarî, Tarih Etnografya ve Arkeoloğya Dergisi Sayı V.

²⁵ Ali Emiri, Tezkerei Şüeraî Ahmed, S. 125 - 129.

²⁶ Şihabettin, Türk Nakış Tarihinde Mevleviler, Millî Mecmua, cilt II.

de Avrupa tesiri ile klâsik tezyinat yerine tamamen rokoko tarz tezyinatın tesiri altında kaldılar. XIX uncu asırdan itibaren meydana gelen lâke eserlerimizde (resim : 39 - 40) Avrupâî zevkin tesiri pek bâriz olarak müşahede edilir. Bu asrın ikinci yarısından sonra yapılan kaplara da Türk ruhuna yabancı olan bu zevk düşük bir işçilikle de birleşince pek kötü örnekler vermiştir ²⁷. Bu hal İmparatorluğun yıkılışına kadar devam etmiş ve Cumhuriyetin kurulması ile Güzel San'atlar Akademisi'nin Şark Tezyini san'atları kısmında yeniden bir hareket başlamıştır. Bu gün bu şubede çalışan değerli hocaların nezareti altında yetişmiş olan genç istidatlar, istikbal için ümit vadecici eserler vermeğe başlamıştır bile.

Kitabımızı bitirmeden evvel bir noktaya tekrar temas etmeği lüzumlu buluyoruz : Başlangıçta yazdığımız gibi, Avrupa san'at tarihçileri, bilhassa Türk san'atı konusunda çok hatalara düşmüşlerdir. Bir kısmı Türk san'atını tamamen inkâr etmiş ve Türk eserlerini İslâmî câmia içinde mütalâa etmiştir. Bir kısmı da çeşitli sahalarda pek çok eser karşısında inkâra sapamıyarak bunları, orijinaliteden âri tamamen taklit imiş gibi göstermeğe kalkmıştır ²⁸. Bu meyanda İslâmî kitap kapları üzerinde bir eser yazan F. Sarre de ²⁹, kitap kapları mevzuunda aynı hatalara düşmüştür. F. Sarre; kitabında tam İran'a bağliyamadığı ciltlere "İran-Türk" veya İran'ın kötü örneklerine "Türk", güzel Türk eserlerine de "İran" demekten çekinmemiştir. Meselâ : Levha 16, 17 çirkin bir İran eseridir; Türk denmiştir. 34 - 36 numaralı levhalar İran'dır, "Türk-İran" denmiştir. 18, 24, 32 numaralı levhalar Türk'dür, "Türk - İran" denmiştir. Hele 33 numaralı levha ki, güzel bir tesadüf eseri san'atkârının imzası eserin iç kenarı çerçevesinin orta kısmındadır ve biraz dikkatle tetkik edilecek olursa görülmemesine imkân yoktur, halis bir Türk san'atkârı Ali al-Üsküdarî'nin XVIII inci asra ait eseridir. F. Sarre bu eserin hem milliyetini tesbitte ve hem de XVII nci asra sokmakla zamanında yanılmıştır. Halbuki daha XV nci asırdan itibaren millî karakterini bulmağa başlayan ve XVI ıncı asırda da İran ciltlerine tefevvuk ederek onlar tarafından bile taklit edilen Türk ciltleri, kitabımıza koyduğumuz bir kısım resimlerin tetkikinden de anlaşılacağı üzere, İslâm milletler arasında vücut bulmuş kapların içinde kendine mahsus karakteri olan ve diğer milletlerin kaplarından kolaylıkla ayrılabilen orijinal mahsul lerdir.



Cilt yapmakta olan bir san'atkârın minyatürü
(XVIII inci asır minyatüristlerinden Levni imzalı)

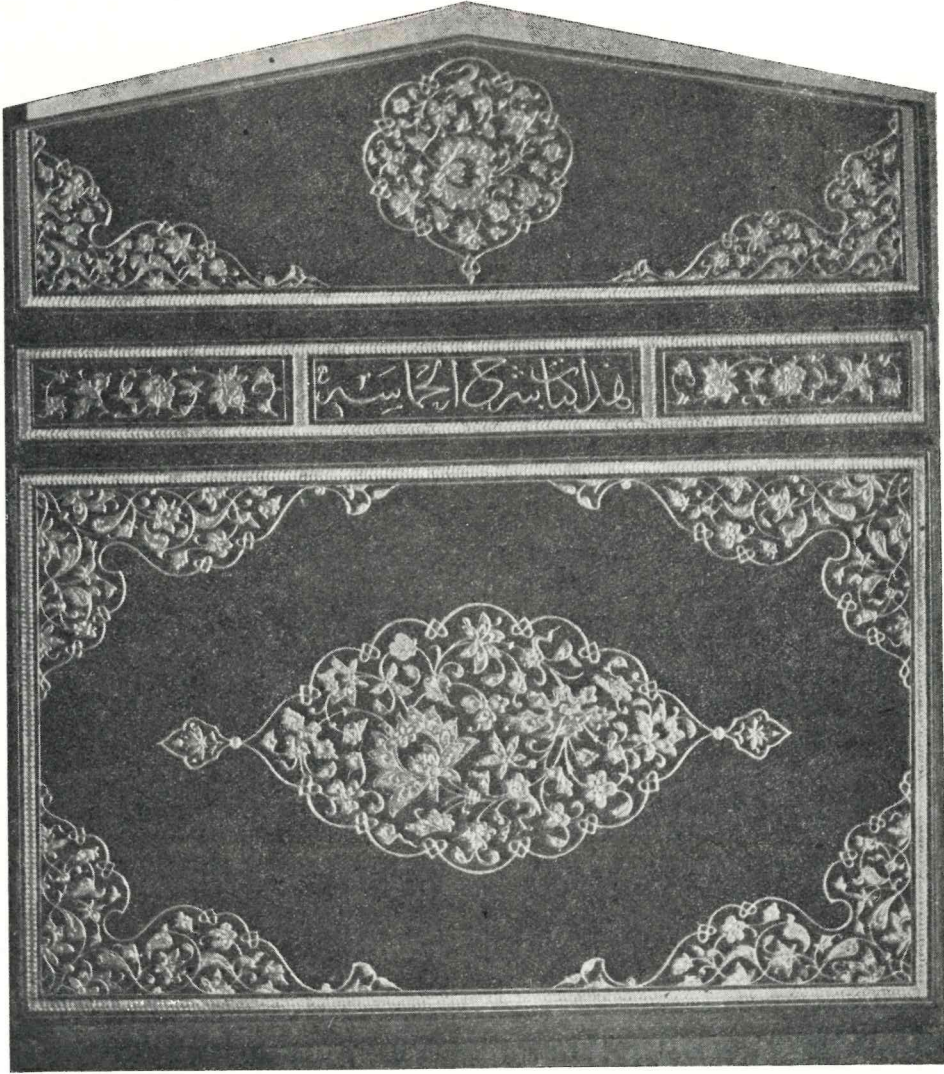
²⁷ Topkapı Sarayı Müzesi Arşivindeki terzi defterleri bu nevi kaplara pek bol örnek teşkil etmektedir.

²⁸ E. Diez, Türk San'atı, İstanbul 1946.

²⁹ F. Sarre, Islamische Bucheinbände, Berlin 1923.

BİBLOGRAFYA

- Alfred Von Le Coq, Chotsche, Archiv für Buchbinderei 1913.
 Ali Emîrî, Tezkere-i Şüera-i Amid, 1328.
 Celâl Esat, L'art Turc, 1927.
 E. Diez, Türk San'atı. İstanbul 1946.
 Ermenak Sakısyen, Revue De L'art. Paris, 1927.
 Evliya Çelebi. Seyahatname, Cilt I, III.
 F. Sarre, İslamische Bucheinbände, Berlin 1923.
 J. B. Tavernier, Le Six Voyages, de J. B. T., Paris, 1678. cilt I.
 Jean Chesneau, Le Voyage M. d'Armon, Paris, 1887.
 Habib, Hat ve Hattatan, 1305.
 Kemal Çığ, Ali al-Üsküdarî, Tarih Arkeoloğya ve Etnoğrafya Dergisi, Sayı V, 1949.
 Mehmet Ağaoglu, Persian Bookbindings of the fifteenth Century, 1935.
 Mustafa Âli, Menâkibi Hünerveran.
 Nurettin Rüştü Bingöl, Eski Eserler Ansiklopedisi, 1939.
 Şihabettin, Türk Nakış Tarihinde Mevleviler, Millî Mecmua, 1341.
 Tahsin Öz, Türk Kumaş ve Kadifeleri, 1946.
 Tahsin Öz, Türk Tavanları, Güzel San'atlar Mecmuası, Sayı V, 1944.
 Tahsin Öz, İstanbul Üniversitesi Edebiyat Fakültesinde okuttuğu Türk San'atı Tarihi dersi notları.
 Vehbi, Surname, Topkapı Sarayı Müzesi, Ahmed III Kütüphanesi, No. 3594.
 Dr. Wolfram Eberhard, Çin Tarihi, 1947.
 Topkapı Sarayı Müzesi Rehberi, 1933.
 Fatih Albümü, Topkapı Sarayı Müzesi, Hazine Kütüphanesi, No. 1553.
 Evrak, No. 12292, Topkapı Sarayı Müzesi Arşiv.
 Ehli Hiref Defterleri, No. 9613, 2924, 7253, 489, 10010, 488, 1406, Tarih (1542-1796). Topkapı Sarayı Müzesi, Arşiv.

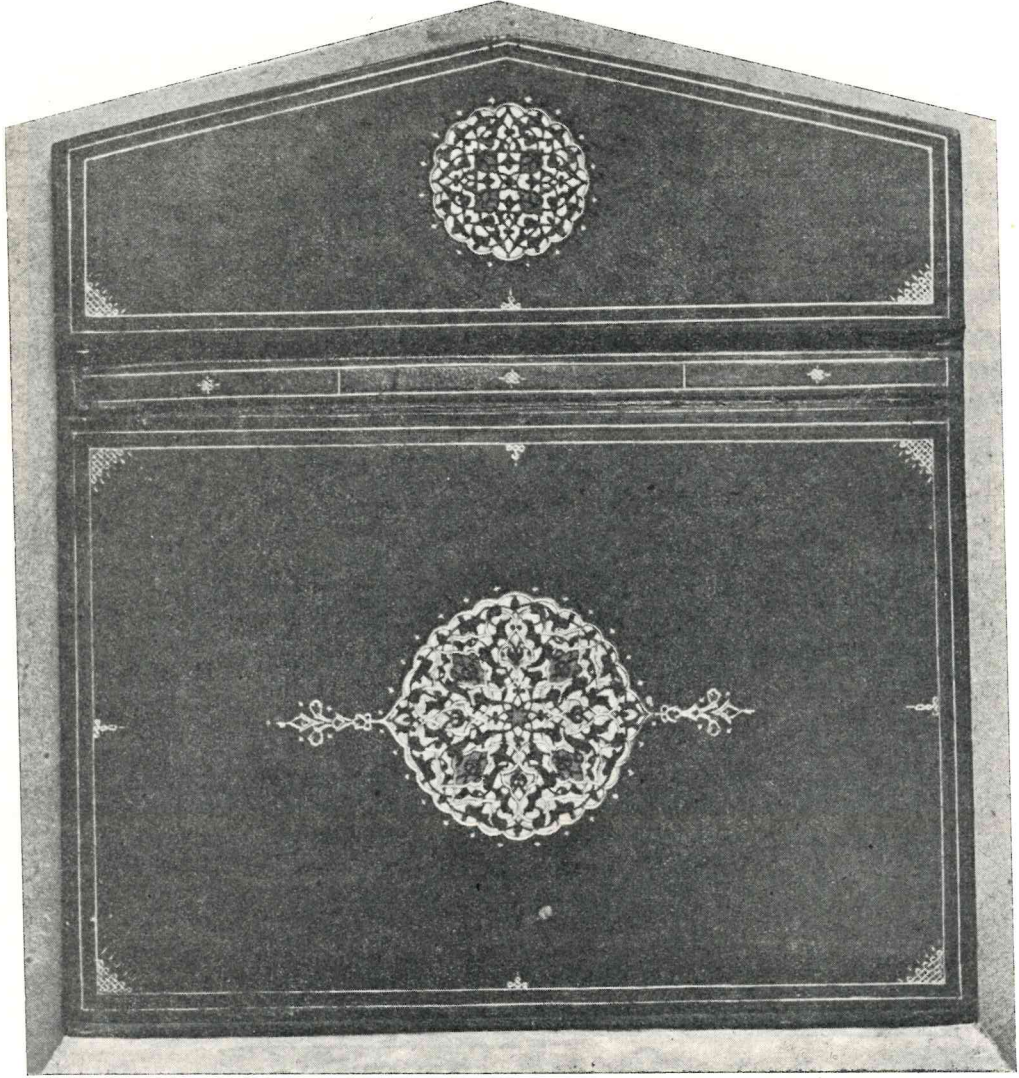


RESİM I

FATİH SULTAN MEHMET NAMINA HAZIRLANAN
ŞERH-İ DIVAN AL-HAMASE ADLI VE 1464
TARİHLİ KİTABIN KABİ

(*Topkapı Sarayı Müzesi Revan Kütüphanesi No. 706*)

Ölçü: 20×35 cm. Mukavva üzerine koyu kahverengi deri geçirilmiştir. Dış kenar kalın bir altın zencirek hatla cetvellidir. Beyzi olan salbekli şemsesinin etrafı geçmeli hatla cetvelli olup şemsenin tez-yinatında mevcut nilüfer çiçeği ve gonceleri ile, ıtır yaprakları bir çin bulutundan ince dallarla çıkıp dağılarak yine ona girmek suretiyle süslenmiştir. Köşebentler; geçmeli hatla cetvelli olup rûmiler arasında dolaşan nilüfer çiçeği, penç ve yapraklarla bezenmiştir. Miklebi de aynı tarz süslüdür. Sertabı; kitabeli şekilde paftalı olup iki baştaki paftaların içleri münhani dallar üzerinde gül, nilüfer goncesi ve çiçekleri ile ıtır yaprağı süslemelidir. Ortadaki paftada kitabın ismi yazılıdır. Bütün motiflerin etrafı "teber" denilen ucu sivri demirle işlenerek daha fazla yükseklik temin edilmiştir. Altın yıldız yalnız motiflerin üzerine sürülmüş olup mezkûr aletle gayet ince taramalar yapılmıştır.



RESİM II

FATİH SULTAN MEHMET NAMINA HAZIRLANAN
SUVER AL-EKALİM ADLI TARİHSİZ KİTABIN
KABİNİN İÇ YÜZÜ

(*Topkapı Sarayı Müzesi Ahmet III kütüphanesi No. 283*)

Ölçü : 21.5 × 31.5 cm. Mukavva üzerine nefsi renk deri kaplanmıştır. Ortası oyma (katı) yuvarlak şemselidir. Şemsenin tam ortası sekiz köşeli yıldız şeklinde oyulmuş ve zemini mavidir. Bunun etrafında yine sekiz köşe mavi, yeşil zeminli daha büyük bir yıldız görülmektedir. Hey'eti umumiyesi yuvarlak olan bu oyma göbek şemsenin yaprak motifleri kırmızı renk ve üzerlerinde tarama süsleri vardır. Bunları birbirine ekleyen ince saplar üzerine altın yıldız sürülmüştür. Salbekler altınla yapılmıştır. Şemsenin dış kenar etrafında altınla yapılmış birbirini kateden soğuk damga ufak daireler tevali etmektedir. Köşebentler altınla ve üçgen şeklinde "geçme" olup bu üçgenlerin kaidelerinde altışar adet "üğ" lar vardır.

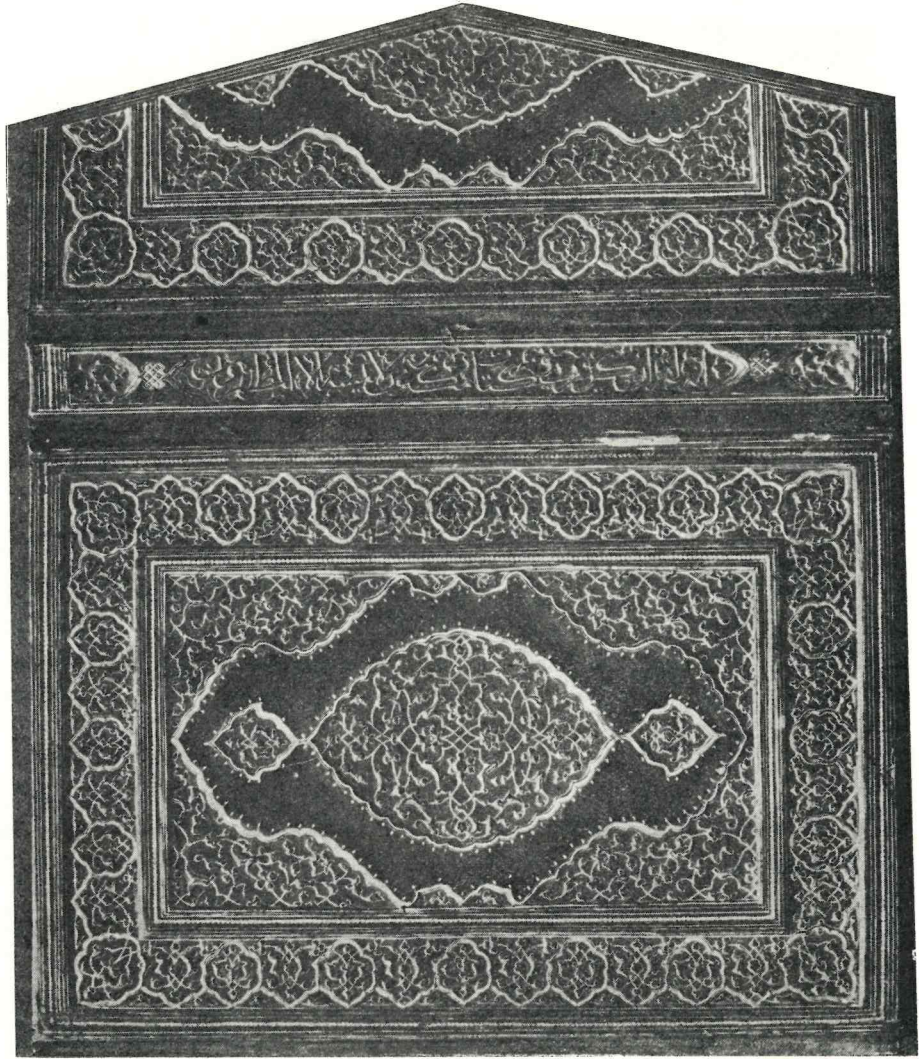


RESİM III

FATİH SULTAN MEHMET NAMINA HAZIRLANAN
KİTAP AL-KERİMİYE ADLI TARİHSİZ KİTABIN
KABİNİN İÇ YÜZÜ

(*Topkapı Sarayı Müzesi Ahmet III kütüphanesi*)

Ölçü: 13,5 × 22,5 cm. Mukavva üzerine tahini renk deri kaplanmıştır. Dış kenarı etrafı soğuk damga ince zencirek hatla cetvellidir. Şemse ve köşebentlerin zemini altın yıldız ve mavi renk üzerine oyma olarak rümi, tepelik ve orta bağ motifleri ile süslüdür. Köşebentlerin üst ve alt kısımlarının uçları soğuk damga ile filiz süsleri yapılarak oymanın devamı gibi uzatılmıştır.

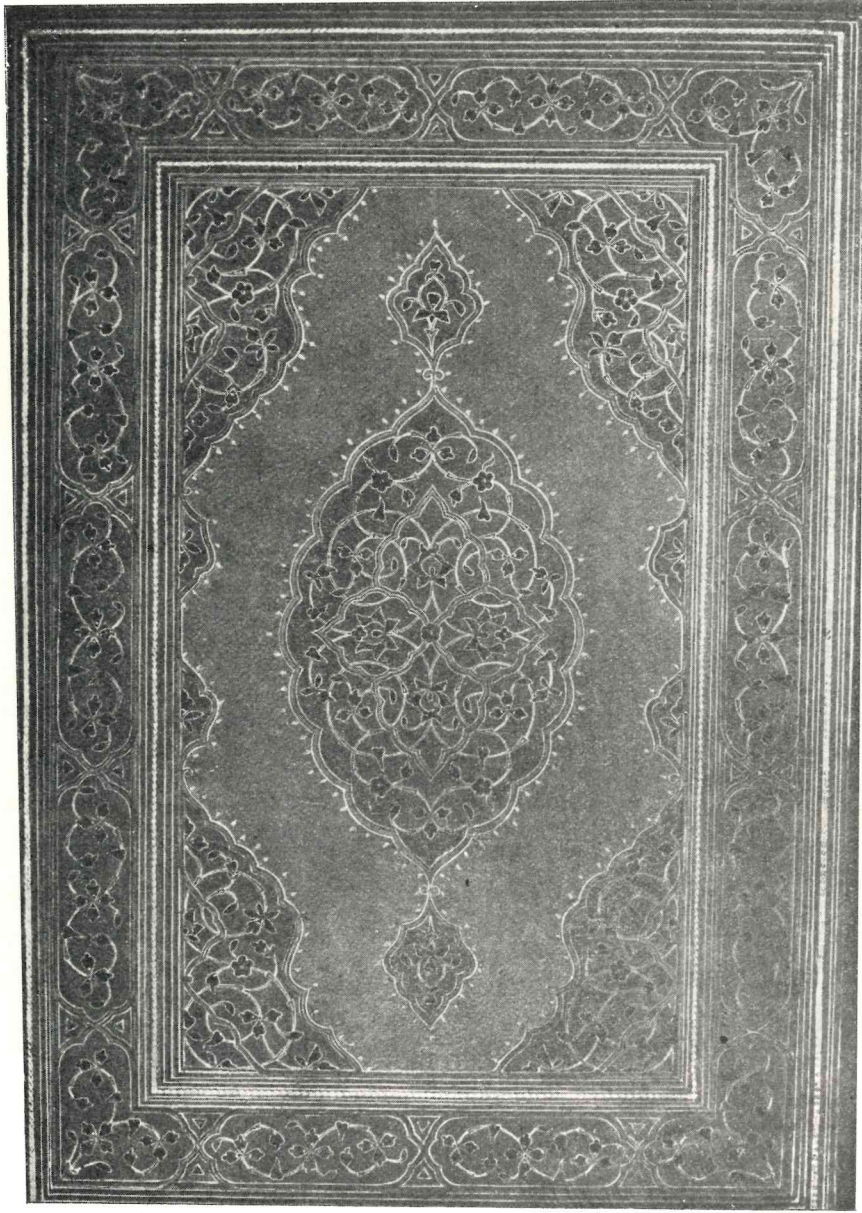


RESİM IV

1493 TARİHLİ BİR KURAN'IN KABİNİN DIŞ YÜZÜ

(Türk-İslâm Eserleri Müzesi yazı salonunda)

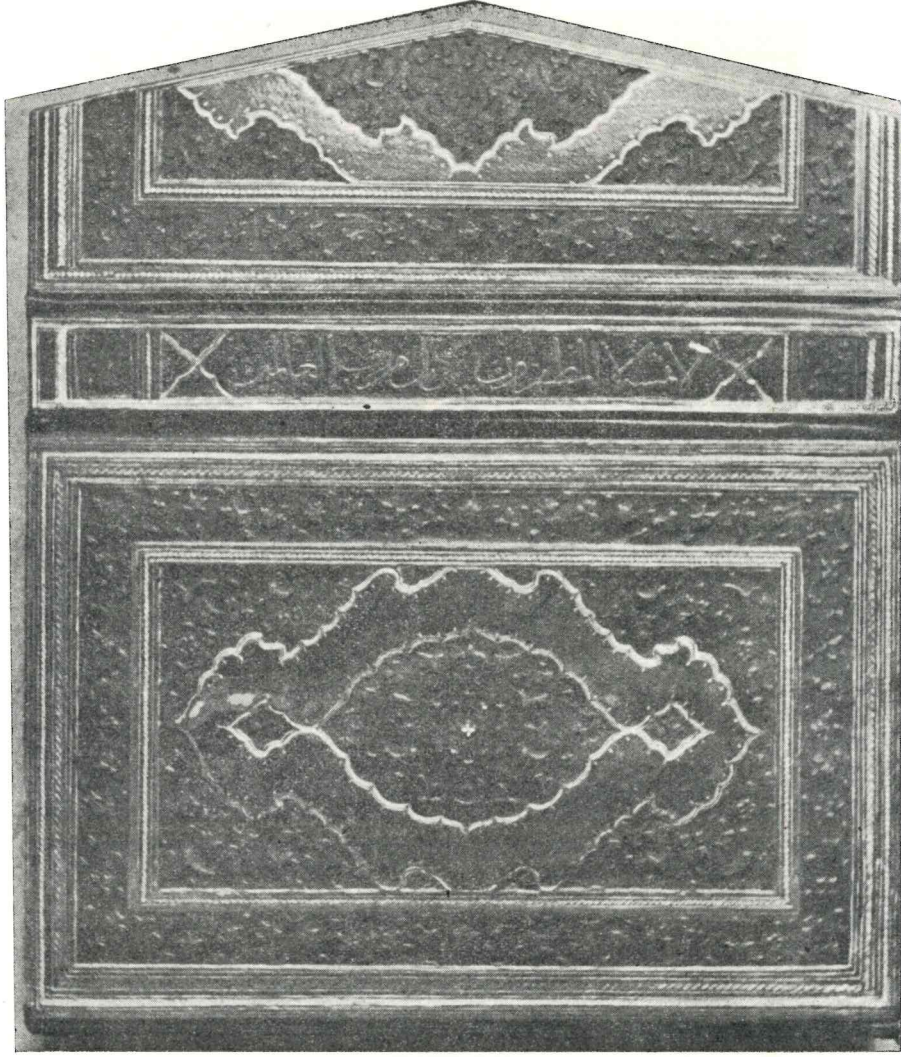
Ölçü: 16.5 × 22.5 cm. Mukavva üzerine koyu vişne rengi deri kaplanmıştır. Bordürü, köşebentleri ve salbekli şemsesi kendinden kabartma rûmi, hatai, penç, gonce, seberk, tepelik gibi motiflerle süslenmiştir. Bütün kabartma süslerin etrafı altın yıldız hatla cetvellidir. Şemsenin ve köşebentlerin dış kenarında yıldızla yapılmış tığ süsleri vardır. İçten ve dıştan ikişer ince altın yıldız hatla cetvelli olan bordürü "dendan"lı paftalıdır.



Resim : V

RESİM 4 DEKİ KABIN İÇ YÜZÜ

Ölçü: 16.5 × 22.5 cm. Mukavva üzerine zeytuni renk deri kaplanmıştır. Dış yüzdeki gibi kendinden kabartma süslü olup bordürü kitabeleri ayrılmıştır.

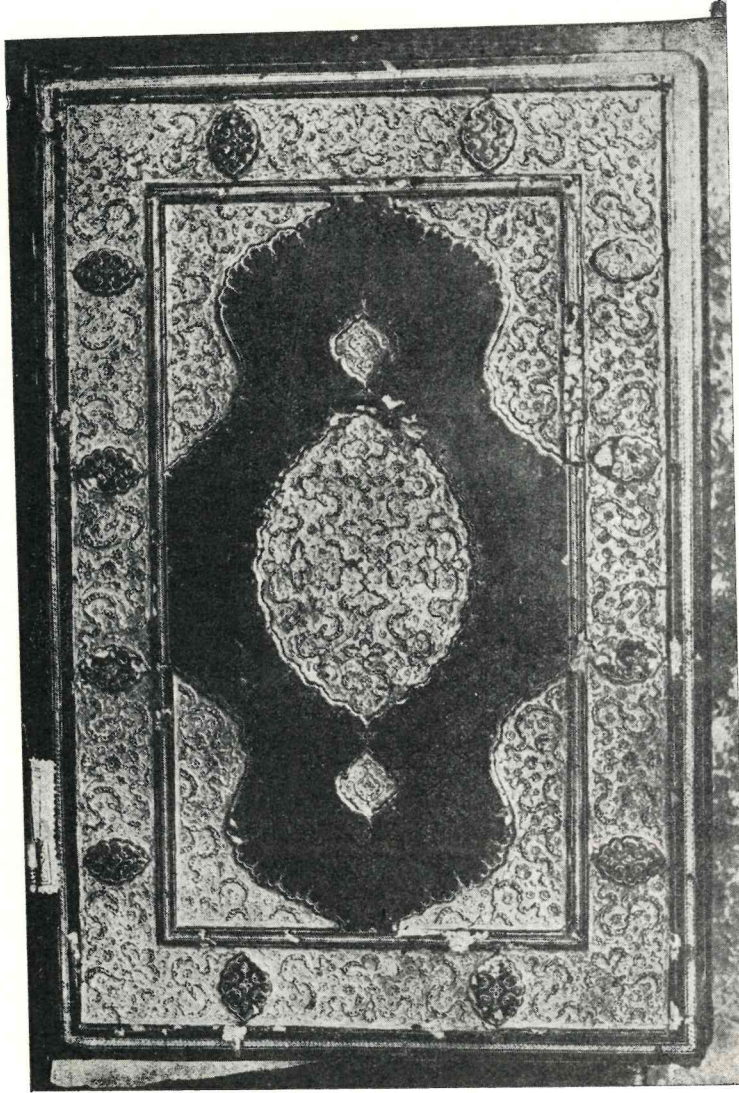


RESİM VI

1495 TARİHLİ BİR KURAN'IN KABI

(*Topkapı Sarayı Müzesi E. Hazinesi Kütüphanesi No. 76*)

Ölçü: 18 × 28 cm. Mukavva üzerine kahve rengi deri kaplanmıştır. Dış kenarı sarı ve yeşil altın zencirek hatla cetvellidir. Salbekli şemsesi, köşebendi ve bordürü soğuk damga penç, rûmi, hatai ve gonceleri, yaprak gibi kabartma motiflerle süslüdür. İç kenar pervazı üzerinde de ince bir zencirek hat vardır.



RESİM VII

KANUNİ'NİN KARISI HURREM SULTANIN
1540 TARİHLİ VAKFIYESİNİN KABI

(Türk - İslâm Eserleri Müzesi No. 2191)

Ölçü : 17 x 25 cm. Mukavva üzerine kahve rengi deri kaplanmıştır. Dış kenarı ile, bordürün iç kenarını teşkil eden yüksek kısımların üzerine yaldızla gayet ince zencirek çekilmiştir. Salbekli şemsesi, köşebentleri ve bordürü üzeri; hataî, bulut ve ufak sivilize çiçek kabartma motifleri ile süslüdür. Kabartma süslerin zemini ile kabartmalara altın yaldız sürülmüştür. Bordürü üzerinde kendinden kabartma beyzi ve kenarları tırtilli 12 adet pafta olup, bu paftaların üzeri altınla çizilip doldurulmuştur.



RESİM VIII

SÜLEYMAN-NAME İSİMLİ VE 1557 TARİHLİ
TARİH KİTABININ KABI

(*Topkapı Sarayı Müzesi Hazine Kütüphanesi No : 1517*)

Ölçü : 25 × 36 cm. Mukavva üzerine siyah renk deri kaplanmıştır. Salbekli şemsesi, köşebentleri ve bordürü zemini ile üzerlerindeki kabartma sivilize nar çiçeği, hataî, gonce ve güller, yaprak kabartma motifleri üzerine altın yaldız sürülmüştür. Bordürü üzerine hataî motiflerinden yapılmış beyzi paftaları arasında ince kabartma bulut ve çiçek süsleri dolaştırılmıştır.

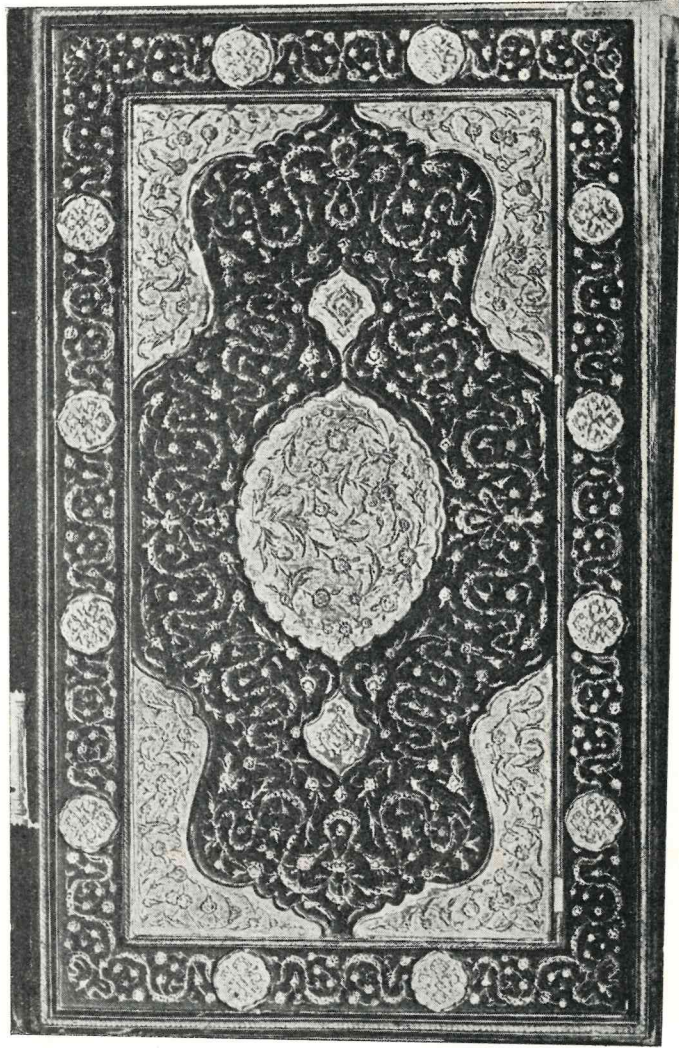


RESİM IX

XVI İNCİ ASRA AİT NASİHAT-NAME İSİMLİ
TARİHSİZ KİTABIN KABI

(*Topkapı Sarayı Müzesi Revan Kütüphanesi No. 407*)

Ölçü : 18 × 27 cm. Mukavva üzerine bordo renk deri kaplanmıştır. Salbekli şemsesi, köşebentleri ve bordürünün zemini sarı altın yıldız, bunların üzerindeki kabartma sivilize gül, nar çiçeği, hataif ve gonceleri ile yaprak ve ince dallar üzerine yeşil altın yıldız sürülmüştür. Bordürü çerçeveleyen kabartmalar üzerinde altın zencirek hat vardır.

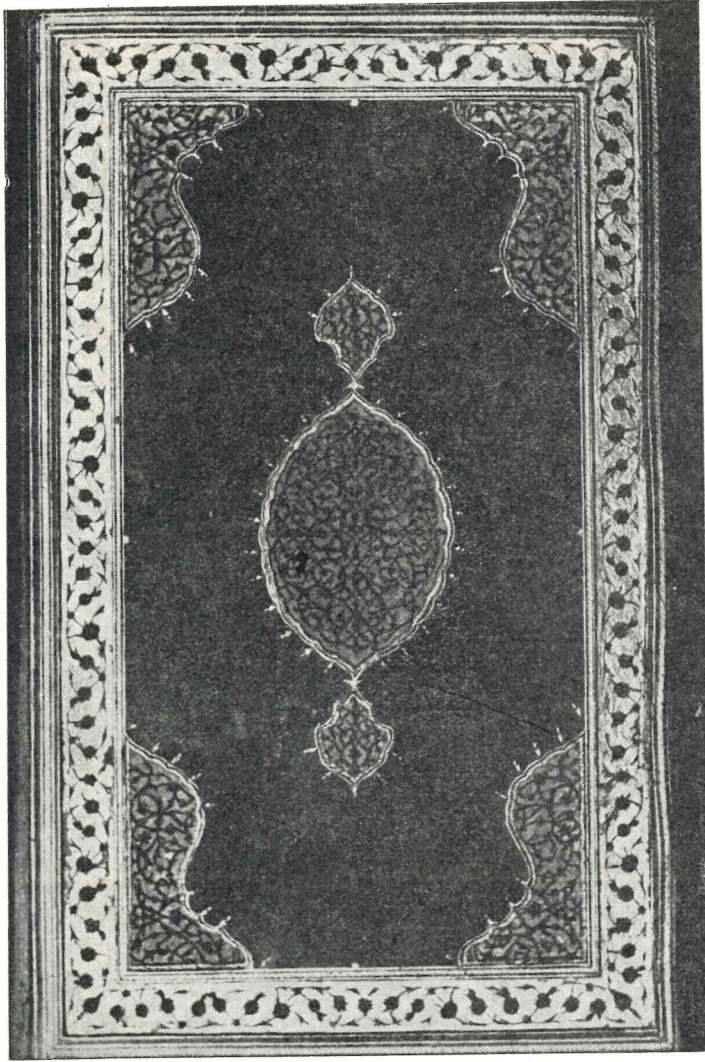


RESİM X

XVI İNCİ ASRA AİT KANUNÎ DIVANI'NIN
KABİNİN DIŞ YÜZÜ

(Türk İslâm Eserleri Müzesi No. 1962)

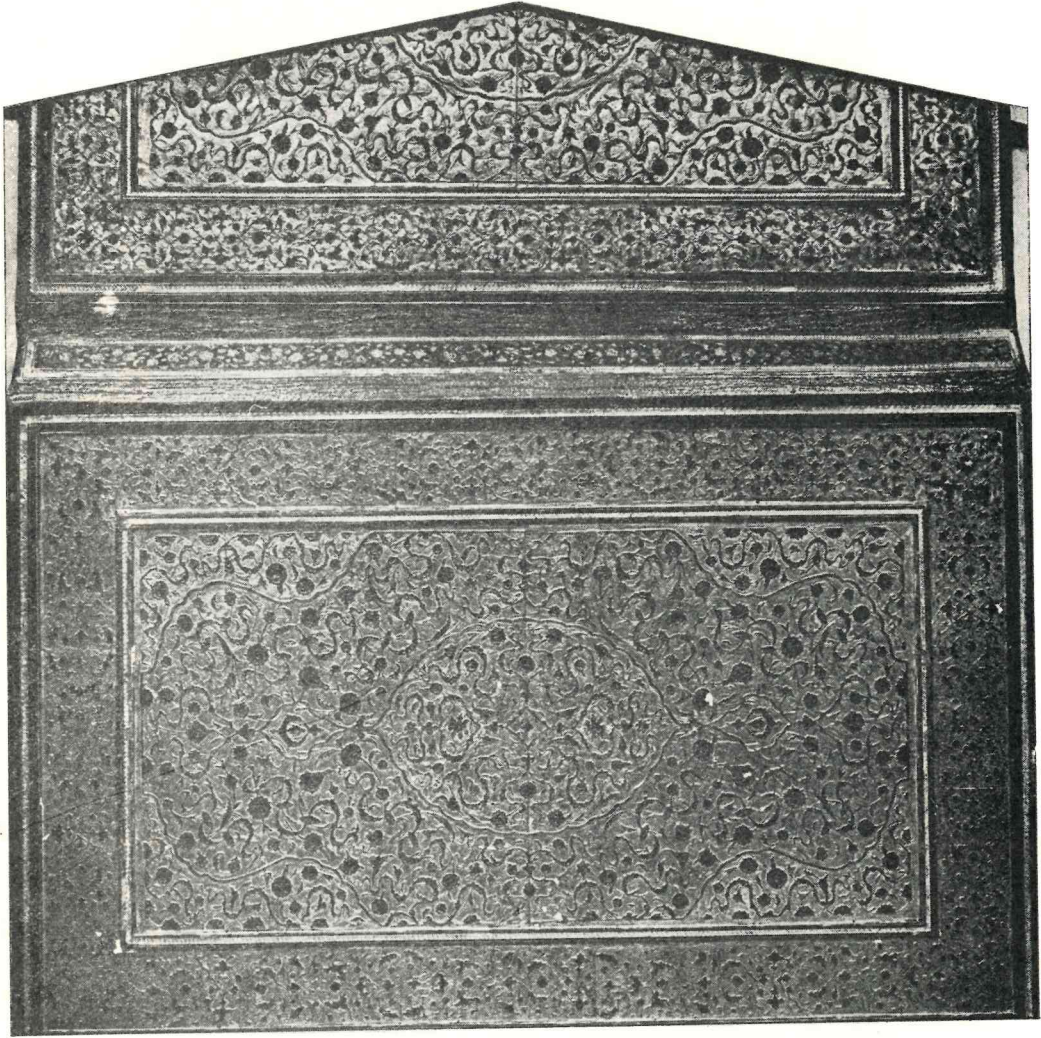
Ölçü: 16 x 25.5 cm. Mukavva üzerine siyah renk deri kaplanmıştır. Şemse, köşebent ve bordüründeki paftalarının zemini altın yıldız olup diğer kısımlar derinin kendi rengidir. Kabartma süsler hataî, yaprak ve bulut motifinden ibaret olup bunların üzerine yeşil altın yıldız sürülmüştür.



RESİM XI

RESİM 10 DAKI KABİN İÇ YÜZÜ

Mukavva üzerine vişne çürüğü renk deri kaplanmıştır. Bordürünün zemini altın yaldız olup üzerinde kabartma olarak iki iplik yollu hataî dolaştırılmıştır. Salbekli şemsesi ve köşebentlerinin zemini mavi renklidir. Bunların üzerinde hataî ve rûmiden müteşekkil oyma süsler vardır.

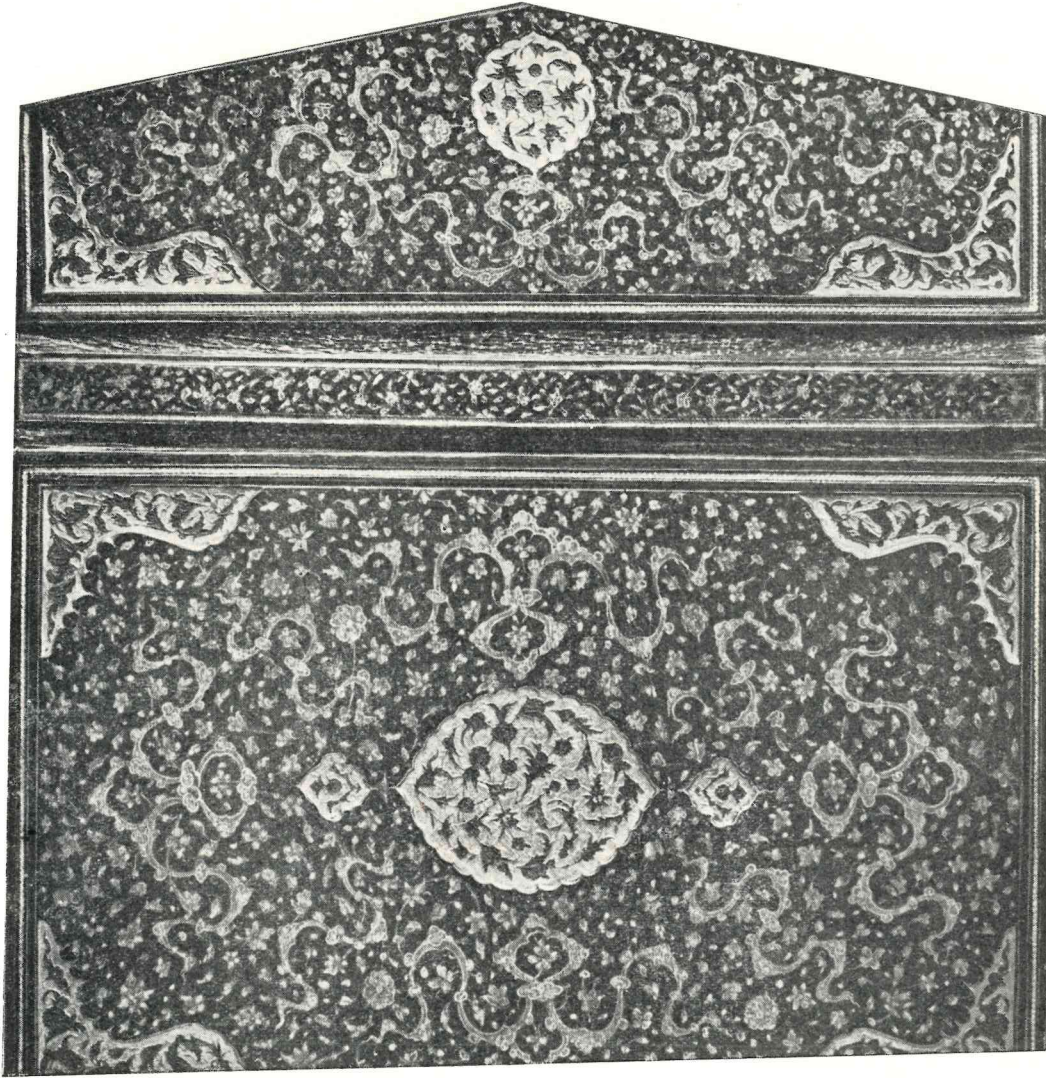


RESİM XII

HÜNER-NAME isimli VE 1584 TARİHLİ
KİTABIN KABİNİN DIŞ YÜZÜ

(*Topkapı Sarayı Müzesi Hazine Kütüphanesi No. 1523*)

Ölçü: 31 × 49 cm. Mukavva üzerine siyah renk deri kaplanmıştır. Şemse ile köşebentlerin zemini açık sarı, diğer bütün zemine de daha koyu renk altın sürülmüştür. Kabartma motifleri bulut, hataî, tırtıllı yaprak ve bilhassa bordürde de rûmiler kullanılmış olup bunların üzerine kırmızı renk sürülmüştür. Orta kısmın etrafı müstatil tarzında yükseltilmiş ve bunun üzerine altın yaldızla zencirek çekilmiştir. Cildin dış kenarı da aynen bu şekildedir. Sertabı üzerinde altınla yapılmış beşli çiçek, yaprak ve dallardan müteşekkil tezyinat vardır.



RESİM XIII

RESİM 12 DEKİ KABIN İÇ YÜZÜ

Mukavva üzerine kırmızı renk deri kaplanmıştır. Salbekli şemsesi ve köşebentleri altın zemin üzerine siyah renk kabartma süslüdür. Şemse ve köşebent arasındaki saha altınla hâlkâr tezyinatlıdır.

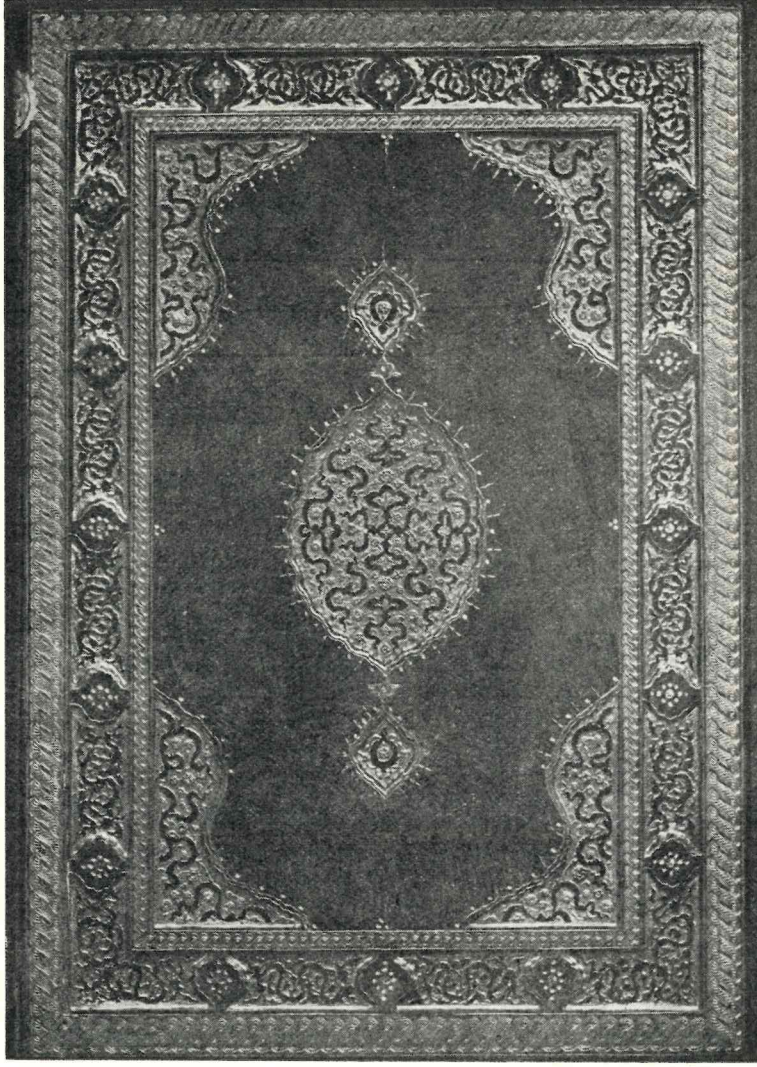


RESİM XIV

XVI İNCİ ASRA AİT NUSRET-NAME İSİMLİ
KİTABIN KABİ

(*Topkapı Sarayı Müzesi Hazine No. 2106*)

Ölçü: 23 × 39 cm. Mukavvaya, üzerinde "zerduzi" tabir edilen işlemeyi havi kırmızı atlas kumaş kaplanmıştır. Şemsesi; altın tel, mavi, yeşil ve kırmızı ipekli rümi, nar, beşli çiçek ve yaprak motifleri işlemelidir. Köşebentler aynı renk ipek ve altın tel ile işlenmiş bir dal üzerinde az sitle edilmiş sümbülleri ihtiva etmektedir. Köşebentlerle şemse arasındaki sahada; hatai, beşli ve altılı çiçekler, dallar ve aralarında bulut dolaştırılmış motifleri taşımaktadır. Kenar bordürü de aynı tarzda olup yalnız bulut motifi yoktur. Sertabı üzerinde orijinal Türk motifi olan kaplan çizgisi ve beneği süsleri vardır.

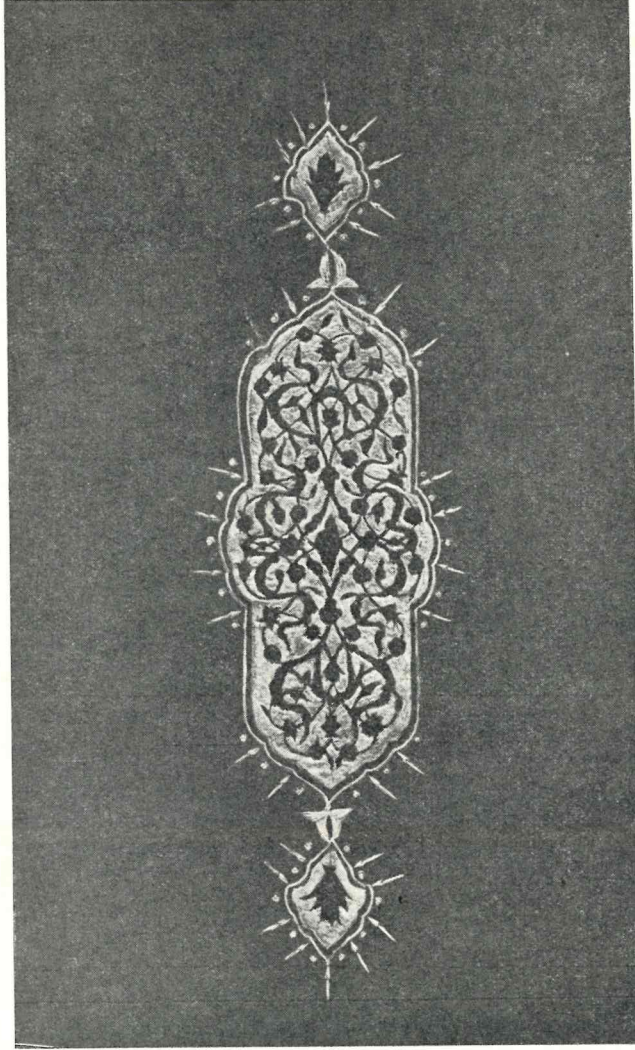


RESİM XV

XVI İNCİ ASRA AİT BİR MURAKKA' (ALBÜM)İN KABI

(*Topkapı Sarayı Müzesi E. Hazinesi Kütüphanesi No. 2849*)

Ölçü: 21 × 31 cm. Mukavva üzerine açık bal rengi deri kaplanmıştır. Şemse ve köşebentlerinin zemini altın yaldızdır. Bunların üzerindeki kabartma bulut motifi muhtelif şekiller almış ve kırmızı renktedir. Bulutların arasına yapılmış sivilize nar çiçeği, beşli çiçek, hataî ve küçük yapraklara yeşil renk altın sürülmüştür. Kenar bordürü; iç kısımdaki ince, dışdaki kalın altın zencirek hatla çerçevelenmiştir. Bordür üzerindeki kabartma bulut ve helezoni dallar kül rengidir.

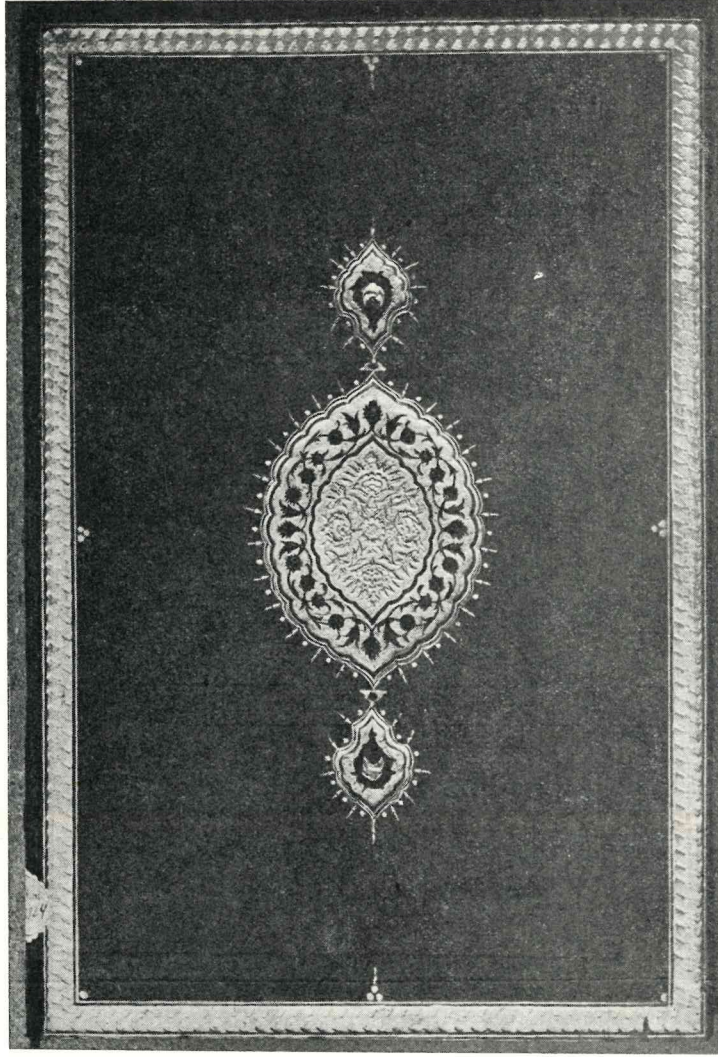


RESİM XVI

1657 TARİHLİ MURAKKA' (ALBÜM)İN KABI

(*Topkapı Sarayı Müzesi E. Hazinesi Kütüphanesi No. 2138*)

Ölçü: 22 x 30.5 cm. Mukavva üzerine açık kahve rengi deri kaplanmıştır. Salbekli şemsesi yanlarından biraz çıkıntılı olup zemini tamamen altın yaldızdır. Üzerindeki çiçek, yaprak ve bulut kabartma motifleri siyah renktedir.

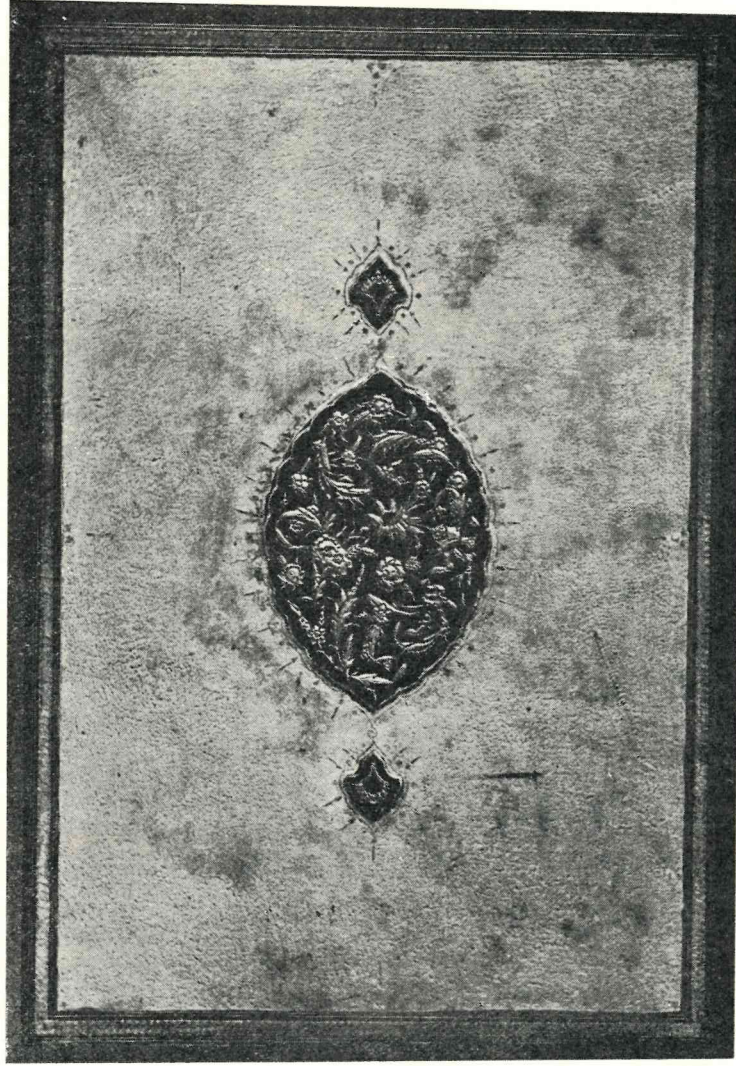


RESİM XVII

1670 TARİHLİ MURAKKA' (ALBÜM)İN KABI

(*Topkapı Sarayı Emanet Hazinesi Kütüphanesi No. 2324*)

Ölçü: 21 × 31.5 cm. Mukavva üzerine açık bal rengi deri kaplanmıştır. Dış kenar, kalın yıldız zencirek hatla cetvellidir. Beyzi şemsesinin zemini tamamen altın yıldız ve etrafı kırmızı renk kabartma çiçek ve yaprak süslüdür. Ortası; sitalize bir gülden çıkmakta olan dört hataî ve oymalı yapraklarla tezyin edilmiş olup bu motiflerin üzerine yeşil renk altın sürülmüştür. Şemsenin etrafında yıldızla yapılmış bir nokta, bir tiğ tarzında süsler vardır.



RESİM XVIII

XVII İNCİ ASRA AİT BİR MURAKKA' (ALBÜM) İN KABI

(Topkapı Sarayı Müzesi E. Hazinesi Kütüphanesi No. 2333)

Ölçü: 23.5 × 33.5 cm. Mukavva üzerine açık renk güderi kaplanmıştır. Salbekli şemsesinin zemini kırmızıdır. Üzerindeki kabartma hatları, gunceleri, büyük küçük parçalı yapraklar ve ince kıvrımlı dallardan müteşekkil motifleri altın yıldızlıdır. Dış kenar altın yıldız zencirek hatla cetvellidir.

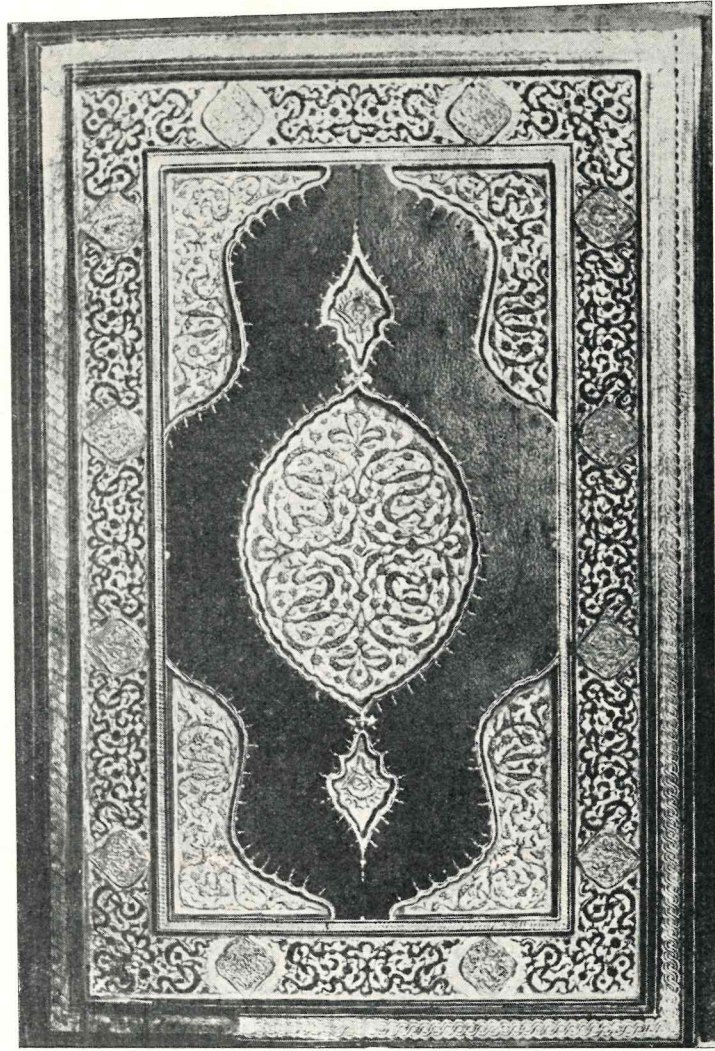


RESİM XIX

1682 TARİHLİ BİR EN'AM SURESİ KABI

(*Topkapı Sarayı Müzesi E. Hazinesi kütüphanesi No. 365*)

Ölçü : 11 × 16 cm. Mukavva üzerine koyu yeşil renk deri kaplanmıştır. Şemse, köşebent ve bordürünün zemini sarı altın yıldız olup, kabartma süsleri bulutlar arasında dolaştırılmış; hataî, beş yapraklı küçük çiçeklerden ibarettir. Bordür üzerindeki kabartma süsleri kırmızı diğerleri daha açık sarı altın yıldızdır.



RESİM XX

1665 TARİHLİ BİR KUR'ANIN KABI

(*Türk-İslâm Eserleri Müzesi No. 401*)

Ölçü: 22 × 32 cm. Mukavva üzerine koyu vişne rengi deri kaplanmıştır. Bordürünün dış kenarı kalın sarı, iç kenarı ince yeşil renk altın zencirek hatla cetvellenmiştir. Şemse, köşebent ve bordürünün zemini altın yıldız olup hataî, bulut, sivilize ufak çiçeklerden ibaret olan kabartma süslerinin bordürü üzerinde olanlar derinin kendi rengi, diğer kısımdakiler ise zemin gibi altın yıldızdır.

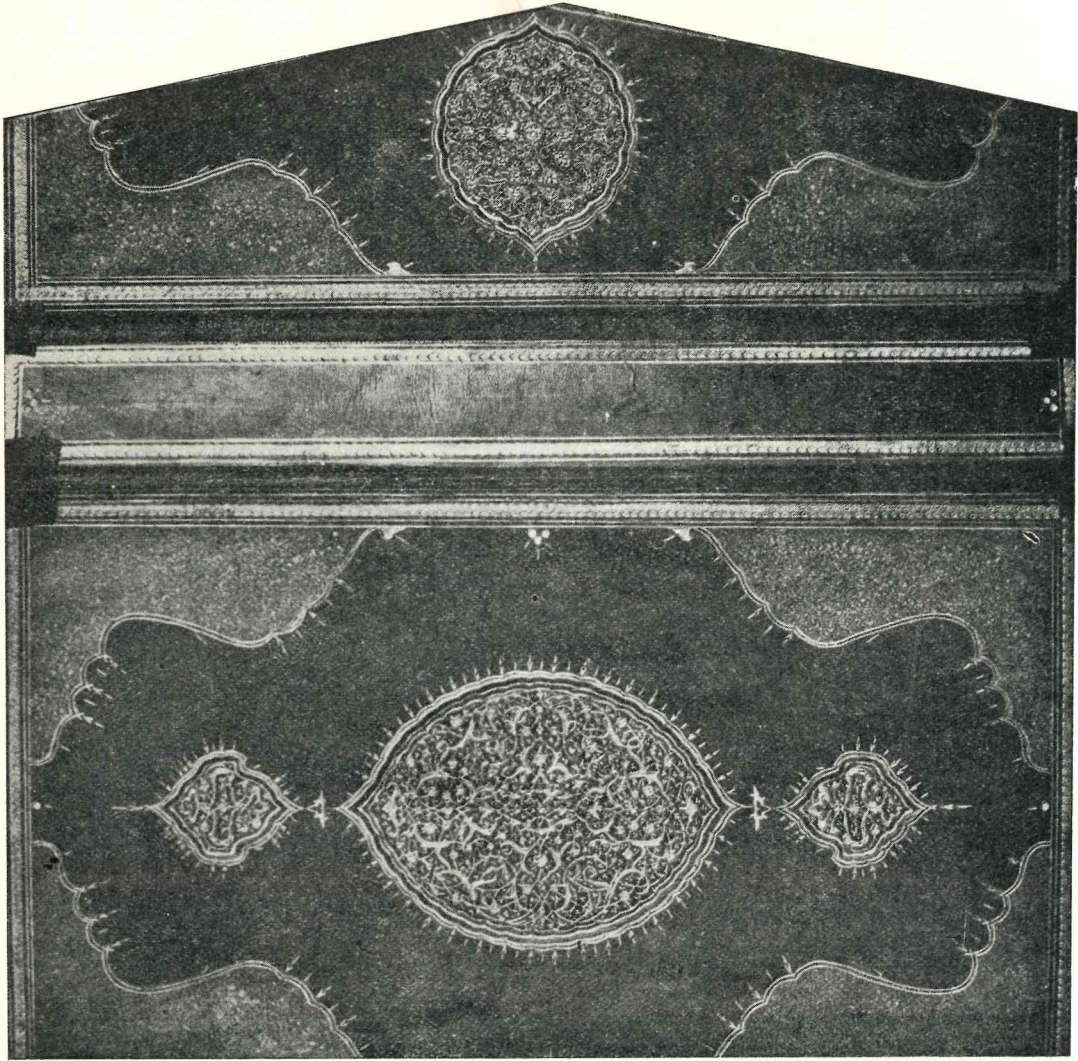


RESİM XXI

1709 TARİHLİ VE ZÜBDE-İ ASAR AL-MEVAHİP
VE AL-ENVAR ADLI KİTAPIN KABİNİN DIŞ YÜZÜ

(*Topkapı Sarayı Müzesi E. Hazinesi Kütüphanesi No. 596*)

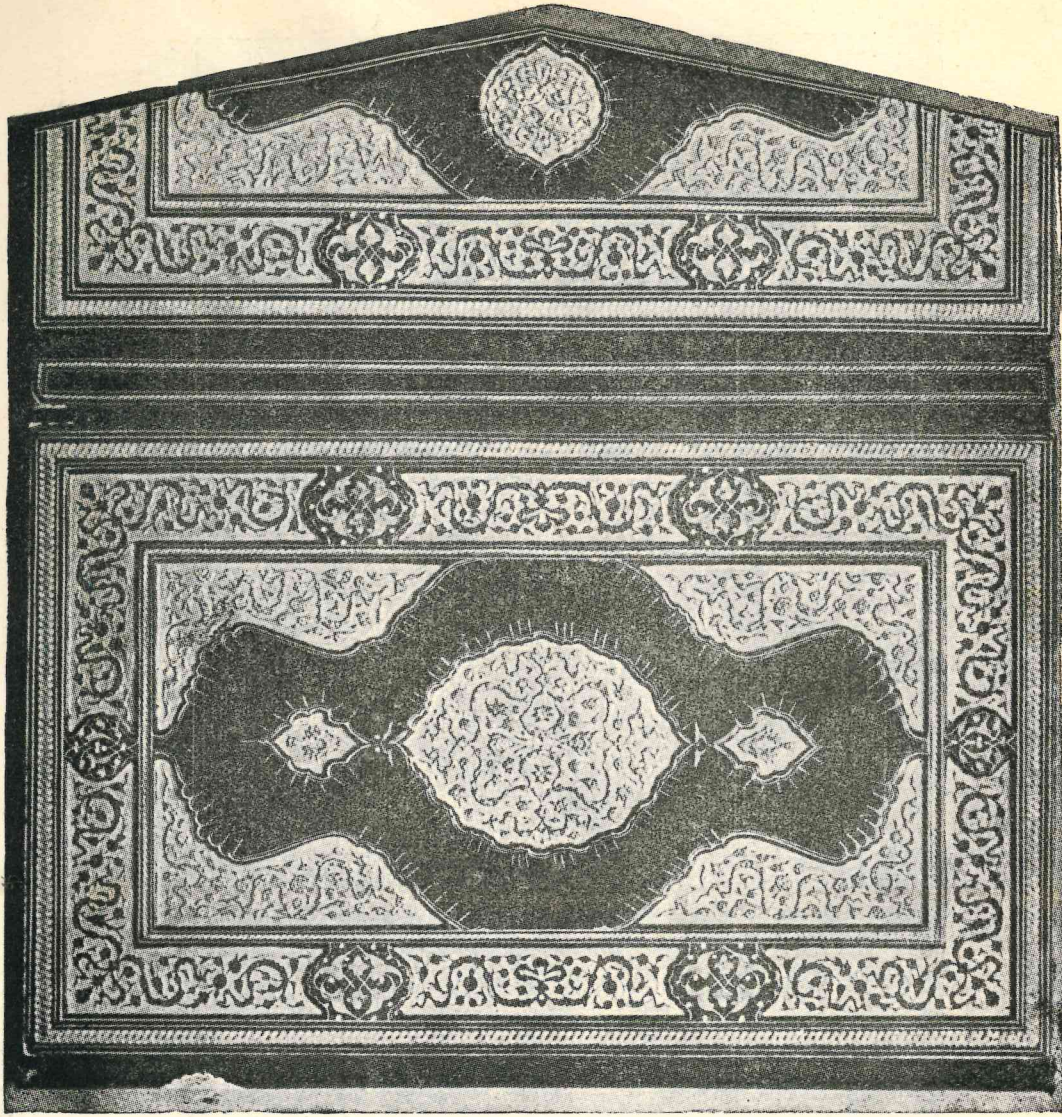
Ölçü: 16 x 26 cm. Mukavva üzerine siyah renk deri kaplanmıştır. Dış kenar etrafı ortadaki yeşil, yanlarındaki sarı olmak üzere üç altın zencirek hatla cetvellenmiştir. Şemse ve köşebentlerinin zemini sarı altın, üzerlerindeki kabartma nar çiçeği, hataı, tırtıllı yaprak ve gülden müteşekkil süsleme motifleri ise yeşil renk altın yıldızdır. Sertabı üzerinde üç pafta olup ortadakinde yazı, yanlardakinde kabartma süsler vardır.



RESİM XXII

RESİM 21 DEKİ KABİN İÇ YÜZÜ

Mukavva üzerine açık kahve rengi deri kaplanmıştır. Köşebentleri serpmeye yıldız süslüdür. Şemsenin zemini kırmızı olup üzerindeki gayet ince ve zarif rümi, yaprak, penç kabartma motiflerinin bir kısmı yeşil, bir kısmı da sarı altın yaldızlıdır. Salbeklerde kabartma bulut motifi kullanılmıştır.

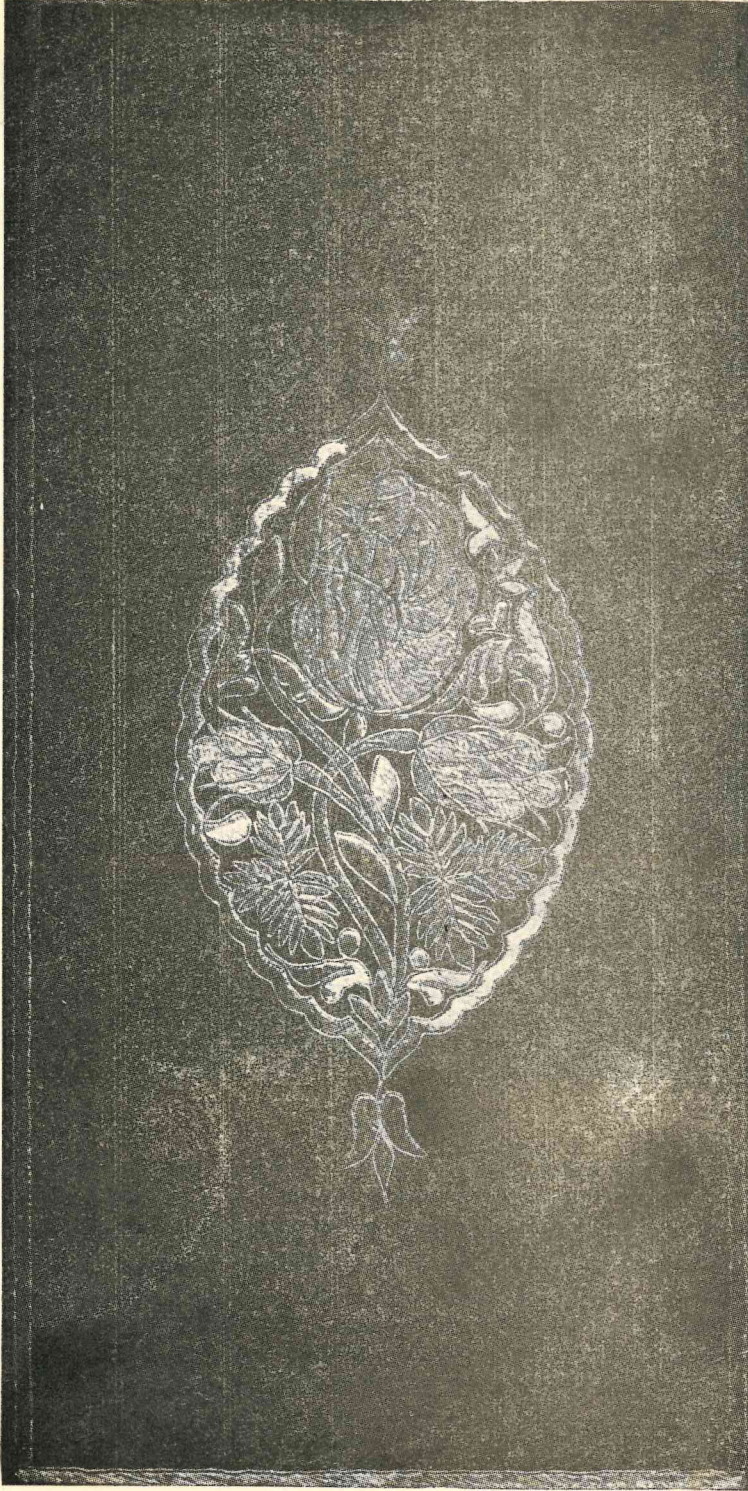


RESİM XXIII

XVIII İNCİ ASRA AİT MEŞARİK-İ ENVARAL-NEBEVİYE
ADLI KİTABIN KABI

[Topkapı Sarayı Müzesi Ahmet III Kütüphanesi No. 327]

Ölçü: 16.5 × 27.5 cm. Mukavva üzerine siyah renk deri kaplanmıştır. Bordürünün zemini açık, şemse ve köşebentlerin zemini ise daha koyu olmak üzere tamamen altın yaldızdır. Üzerlerindeki kabartma bulut, nar çiçeği, beşli-altılı çiçekler ve hataiden müteşekkil süsleme motiflerinin bordürü üzerinde bulunanları kırmızı, diğerleri altın yaldızdır. Bordüründeki altı tane paftanın zemini siyah deri olup üzerlerine yaldızla madalyon tarzında rûmi ve tepelik motifi işlenmiştir.



RESİM XXIV

ŞERH AL-TARİKAT AL-AHMEDİYE ADLI KİTABIN KABI (1708)

[Topkapı Sarayı Müzesi Revan Kütüphanesi No. 426]

Ölçü : 19.5 × 32 cm. İnce mukavvaya kaplanmış kahve rengi deridir. Dış kenar cetveli altın yıldız zencirek hat, iç kenar cetveli beyaz sırma ile işlenmiştir. Şemsesi yeşil, sarı ve penbe renk sırma ile işlenmiş realist gül, gül goncesi ve yapraklardan müteşekkil bir dal motifini ihtiva eder. Salbekler sarı sırma ile işlenmiş birer lâle motifidir.

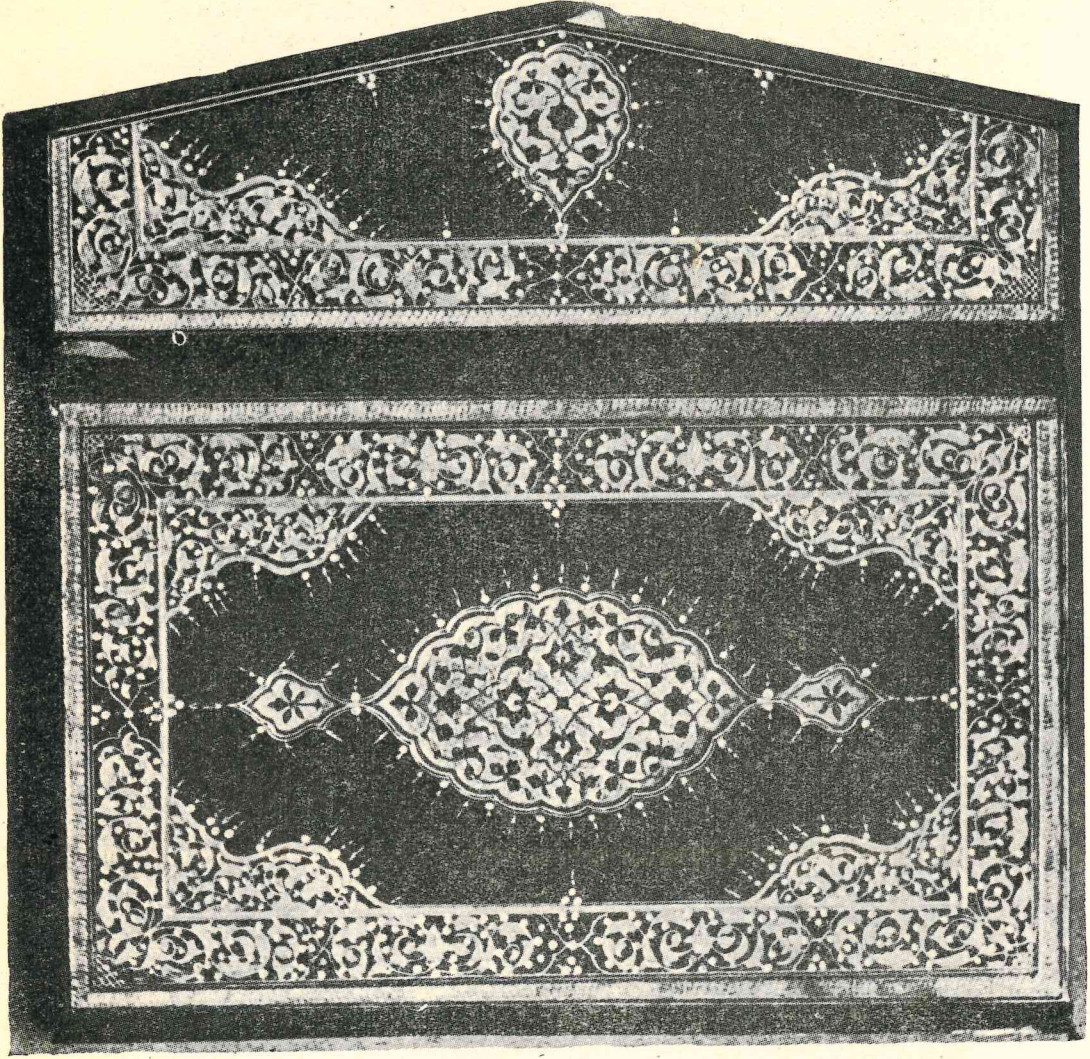


RESİM XXV

1715 TARİHLİ BİR KURAN'IN KABI

[*Topkapı Sarayı Müzesi E. Hazinesi Kütüphanesi No. 141*]

Mukavva üzerine vişne çürüğü renk deri kaplanmıştır. Dış kenarı; biri kalın sarı diğeri ince yeşil renk altın yıldız zencirek hatla cetvellenmiştir. Şemse ve köşebentlerinin zemini de altın yıldız olup üzerindeki realist kabartma buket süsleri derinin kendi rengindedir.

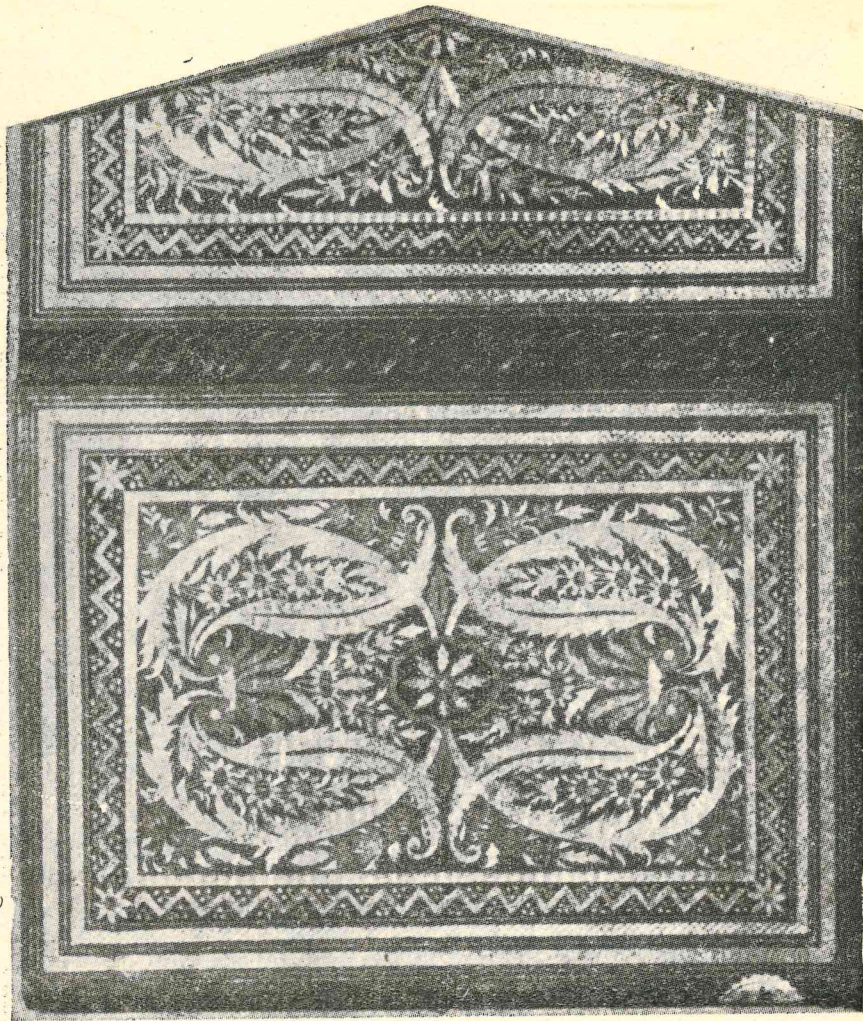


RESİM XXVI

1786 TARİHLİ TARİH-İ ÂLİ OSMAN
ADLI KİTABIN KABI

[Topkapı Sarayı Müzesi E. Hazinesi Kütüphanesi No. 1735]

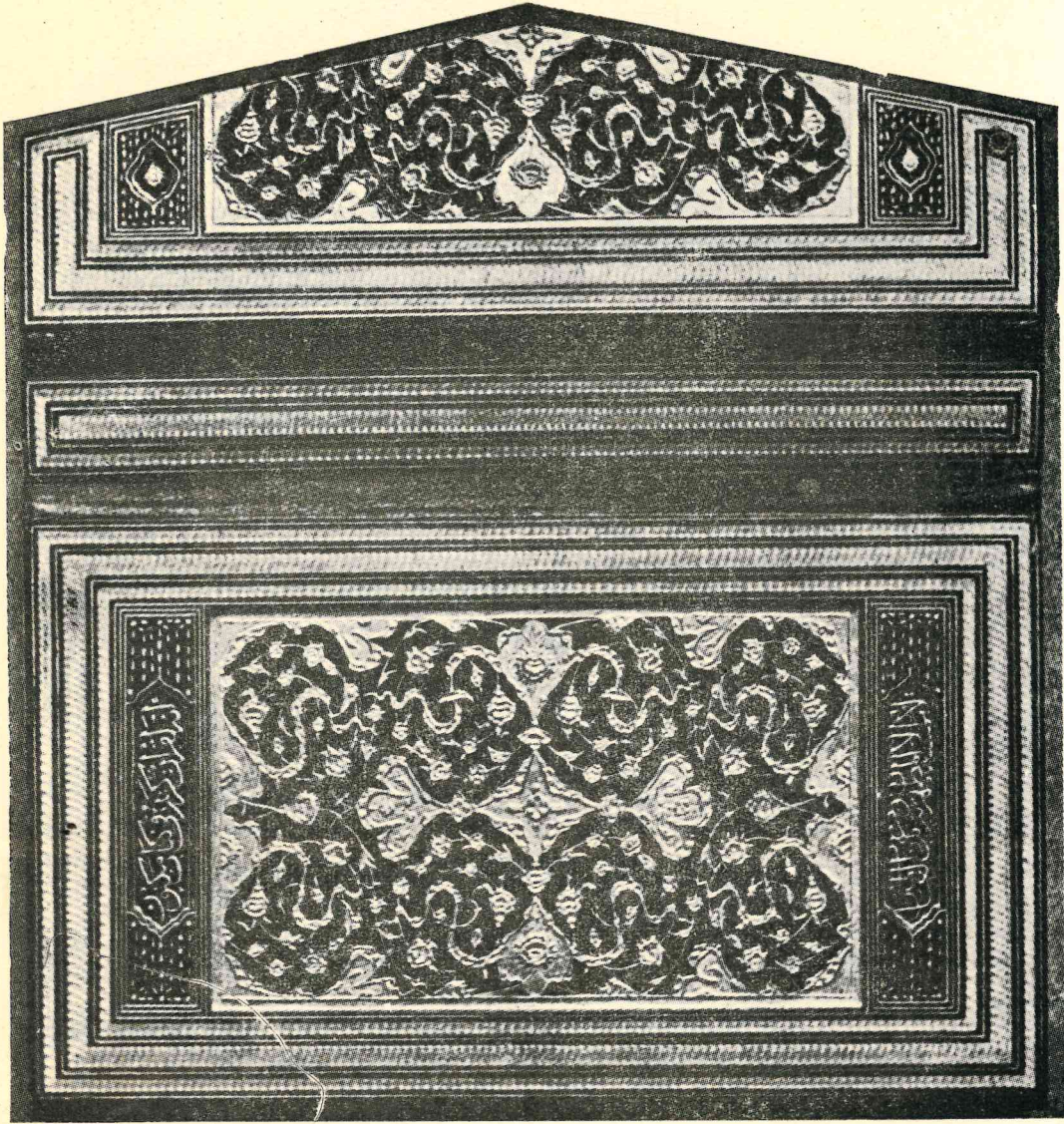
Ölçü 16 x 25 cm. Mukavva üzerine siyah renk deri kaplanmıştır. Dış kenarı kalın yıldız zencirek hatla cetvellenmiştir. Bordür ve köşebentleri altın yıldızla yazma rûmi motifleri ile süslüdür. Şemse ve salbeklerinin zemini altın yıldız olup üzerine kabartma olarak rûmi ve bunların arasında küçük hatâi, gonce ve yaprak yapılmıştır.



RESİM XXVII
XVIII İNCİ ASRA AİT BİR
ELİFBA CÜZ'Ü KABI

[Topkapı Sarayı Müzesi E. Hazinesi Kütüphanesi No. 435]

Ölçü: 16 × 22 cm. Mukavva üzerine kırmızı renk deri kaplanmıştır. Orta kısım ; merkezde lâcivert zemin üzerine sekiz yapraklı bir çiçekten müteşekkil bir motif olup, üzerinden çıkan sekiz büyük tırtıllı yaprak arasında gümüş, yeşil ve sarı altınla işlenmiş çiçekler vardır. İç kenar bordürü lâcivert üzerine sarı altın yıldızla zikzak hat ve üçerli benek motiflidir. Dış kenar yeşil ve sarı altın yıldız hatla cetvellidir. Sertab, lâcivert zemin üzerine yeşil altın yıldızla ulama yaprak ve filiz bordürlüdür.

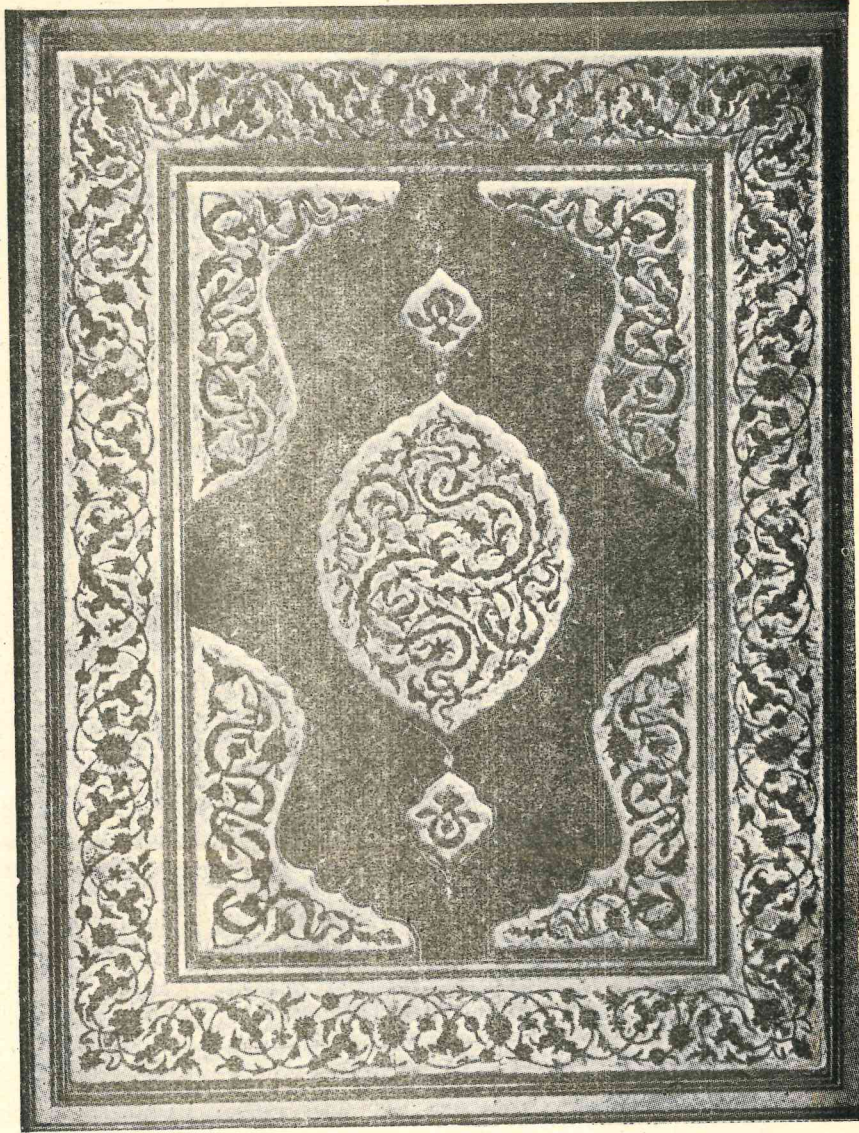


RESİM XXVIII

1762 TARİHLİ TEFSİR-İ ENVAR AL-TENZİL VE ESRAR
AL-TEVİL ADLI KİTABIN KABI

[Topkapı Sarayı Müzesi Hazine Kütüphanesi]

Ölçü : 12.5 × 22.5 cm. Mukavva üzerine zeytuni renk deri kaplanmıştır. Dış kenarı ; ortadaki daha kalın olmak üzere üç altın zencirek hatla cetvellenmiştir. Alt ve üstünde kabartma levhalı ve içlerinde kabartma yazılı kısımdan sonra bütün zemini aralarında bulut motifi dolaşan sivilize nar çiçeği, beşli çiçek, hatai ve ince dallar üzerinde yapraklardan ibaret kabartma süsleri ihtiva etmektedir. Kabartma süslerde sarı ve yeşil olmak üzere iki renk altın yıldız kullanılmıştır.

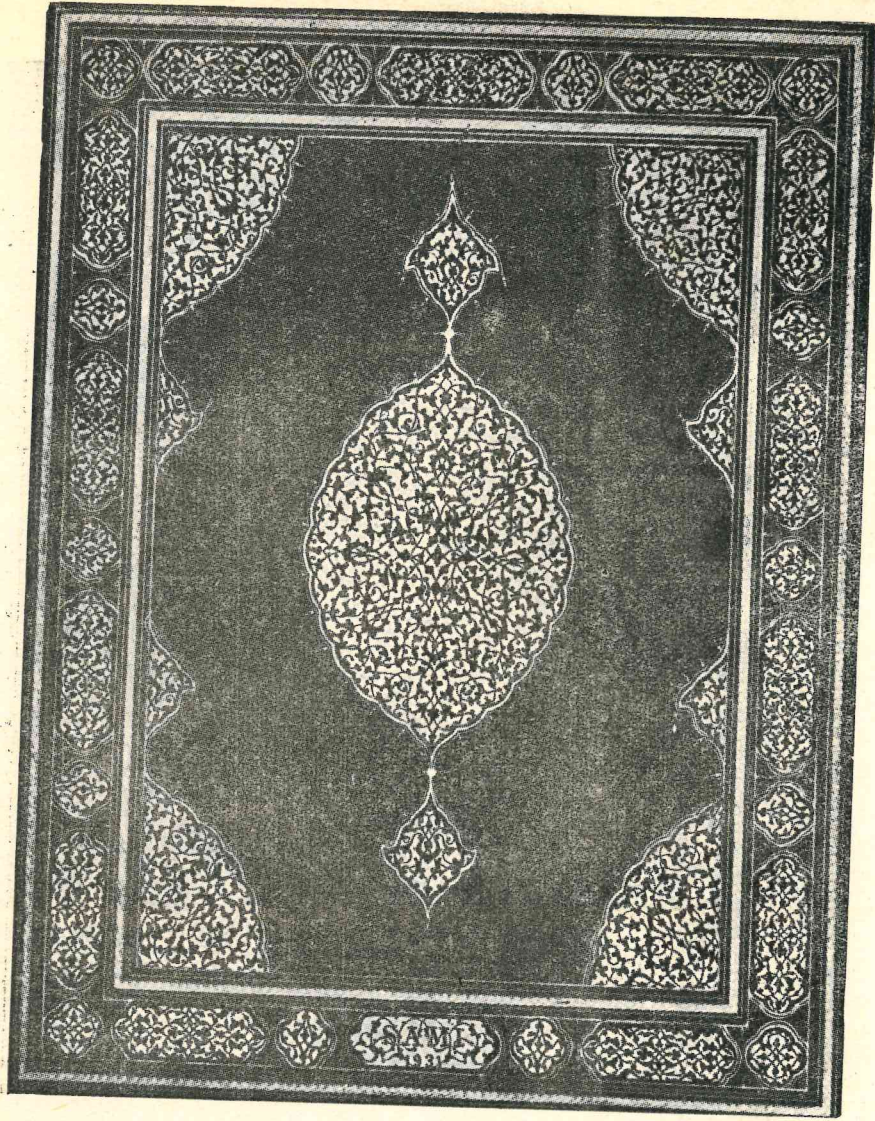


RESİM XXIX

1931 TARİHLİ SAMİ İMZALI BİR
KABIN DIŞ YÜZÜ

[Necmettin Okyay'ın hususi koleksiyonundan]

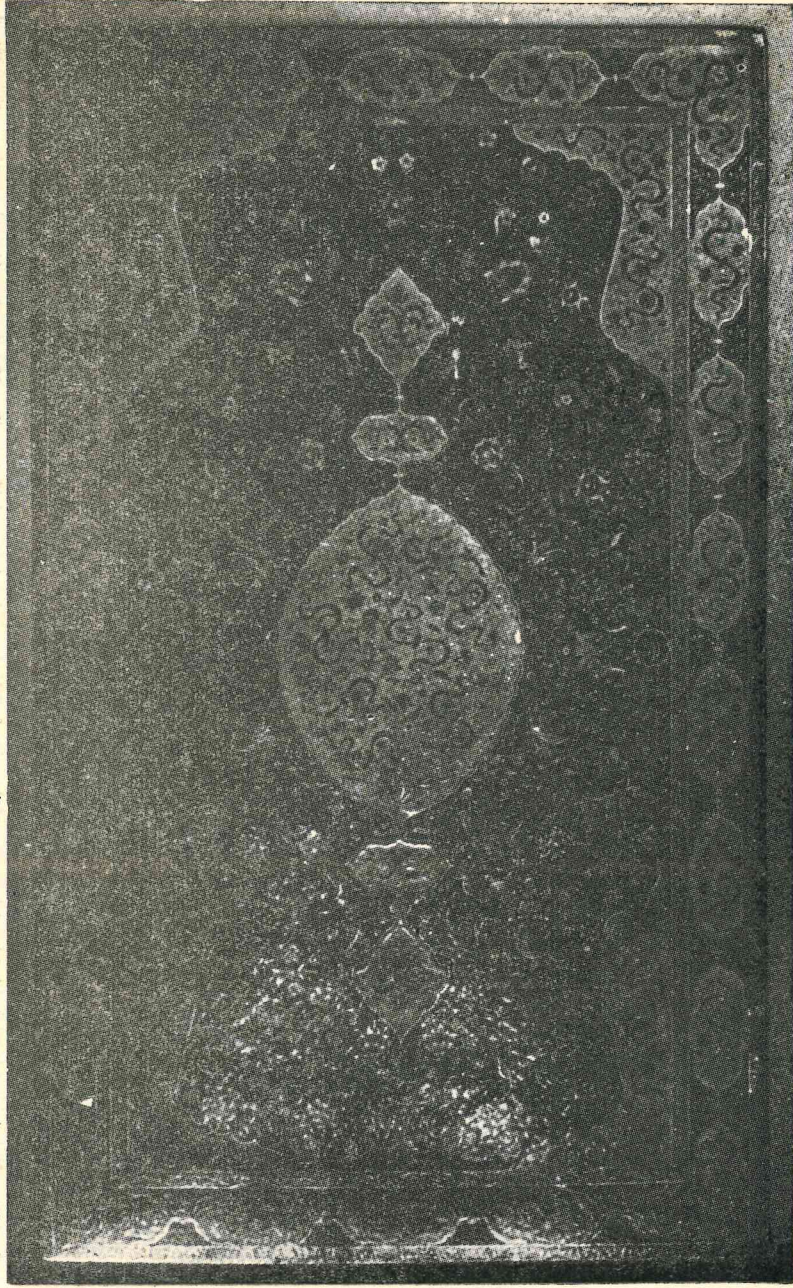
Mukavva üzerine siyah renk deri kaplanmıştır. Bordür, şemse ve köşebentlerin zemini altın yıldız olup bulut motifleri arasında ince münhaniler üzerinde nar çiçekleri ve yapraklarla kabartma süslüdür.



RESİM XXX

RESİM 29 DAKİ KABİN İÇ YÜZÜ

Mukavva üzerine siyah renk deri kaplanmıştır. Bordür, köşebent ve şemse altın yıldız zemin üzerine gayet ince oymalı rûmi motif süslüdür.



RESİM XXXI

1723 TARİHLİ VE ALİ AL-ÜSKÜDARİ
İMZALI LÂKE KAP

[Topkapı Sarayı Müzesi Ahmet III. Kütüphanesi No. 3652]

Ölçü : 28,5 × 45 cm. Dış kenarı birisi geniş olmak üzere üç bordürle çerçevelenmiştir. İnce bordürlerinde; kırmızı zemin üzerine altın ile yapılmış bir yaprak, yarım çiçek dolamaktadır. Geniş bordürü ise ; altın yıldız zemin üzerine siyah, kırmızı ve yeşil renk ile nilüfer, altılı-beşli çiçekler ve bulut tezyinatlı, pafta aralarında kalan kısım, siyah zemin üzerine altınla yapılmış buketleri ihtiva eder. Köşebentleri ile şemsedeki tezyinat geniş bordürdekiné benzemektedir. Şemse ve köşebent arasında kalan kısmın zemini siyah olup üzerine altın yıldız, yeşil ve turuncu renklerle yaprak, nar, penç, hatai motifleri işlenmiş ve aralarında bulut dolatılmış. San'atkârın imzası ; iç kısımdaki ince bordürün hemen üstünde etrafı altınla çizilmiş yuvarlak içindedir.

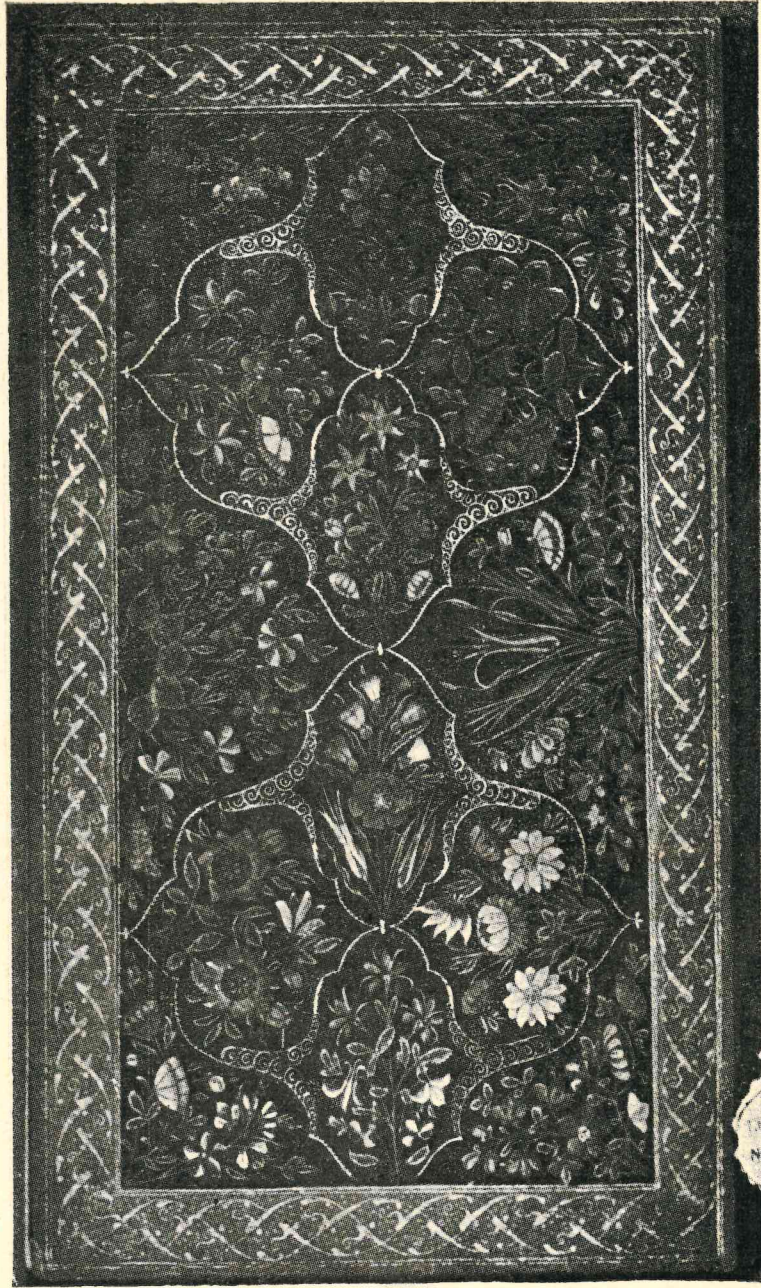


RESİM XXXII

1727 TARİHLİ VE AHMET HAZİNE
İMZALI LÂKE KAP

[Topkapı Sarayı Müzesi Ahmet III. Kütüphanesi No. 3653]

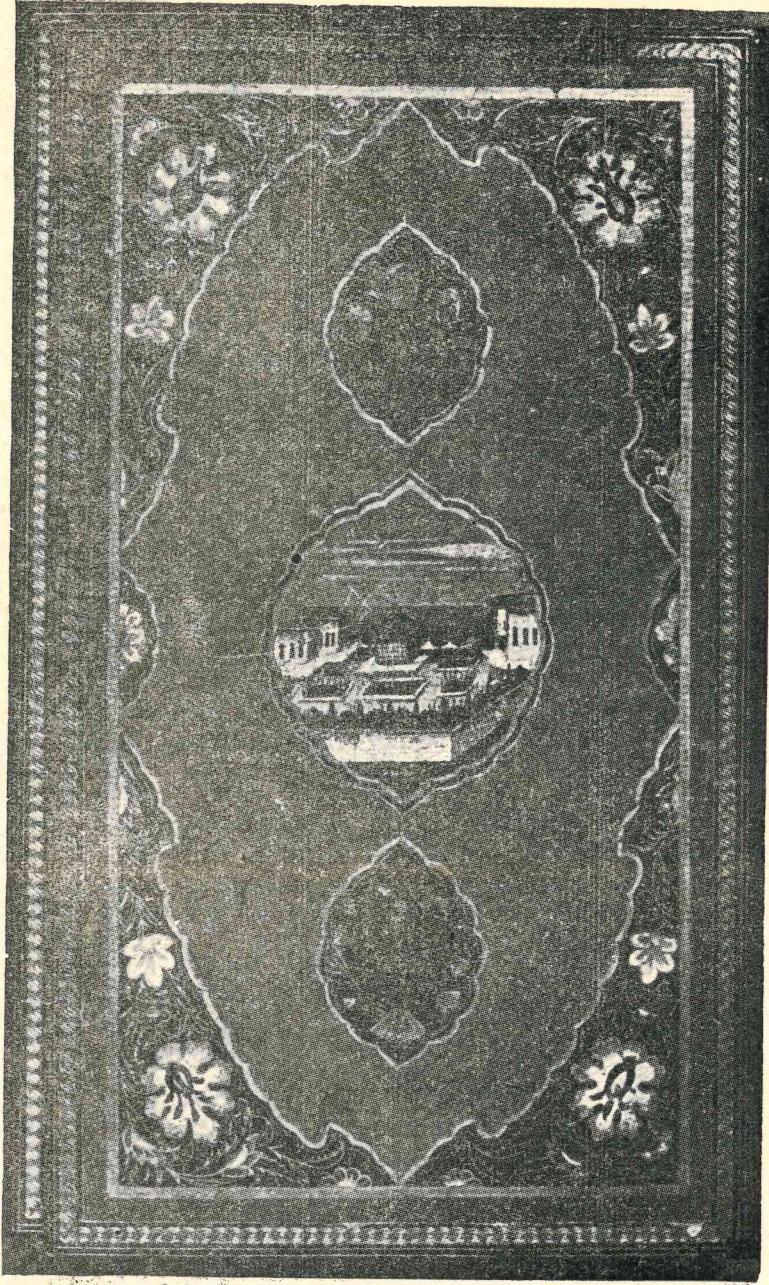
Ölçü : 35 x 47 cm. Dış kenardaki geniş, iç kenardaki dar olmak üzere iki bordürle çerçevelenmiştir. Geniş bordürünün zemini kırmızı olup, üzerine sarı, daha açık kırmızı, altın yıldız, yeşil renklerle sitleze hataî, nilüfer ve goncelerile yaprak süsleri işlenmiştir. Aynı bordür üzerinde her biri arasında realist gül ve gül goncesi buketi bulunan içleri yazılı 14 aded pafta vardır. San'atkârın imzası da yine bu bordür üzerindedir. Dar olan iç kenar bordürünün zemini sarıdır. Bu bordürle şemse arasındaki kısım tamamen siyah renk olup üzerine renkli sedef serpilmiştir. Dilimli şemsesi yukarda zikredilen renklerle çiçek ve yaprak işlemeli olup köşebentler de şemseye benzemektedir.



RESİM XXXIII
XVIII İNCİ ASRA AİD ÇAKERİ
İMZALI LÂKE KAP

[*Topkapı Sarayı Müzesi E. Hazinesi Kütüphanesi No. 1470*]

Ölçü : 13 × 23 cm. Dış kenarı genişçe bir bordürle çerçevenmiştir. Bu bordürün zemini kırmızı ve üzerinde de altın yaldızla yapılmış üç iplik rûmi motifi vardır. Orta kısmın zemini tamamen siyah renk olup altın yaldızlı rûmilerle iki kısımda dörder paftaya ayrılmış ve bu paftaların iç ve dış kısmına ayrı ayrı realist çiçek demetleri işlenmiştir.

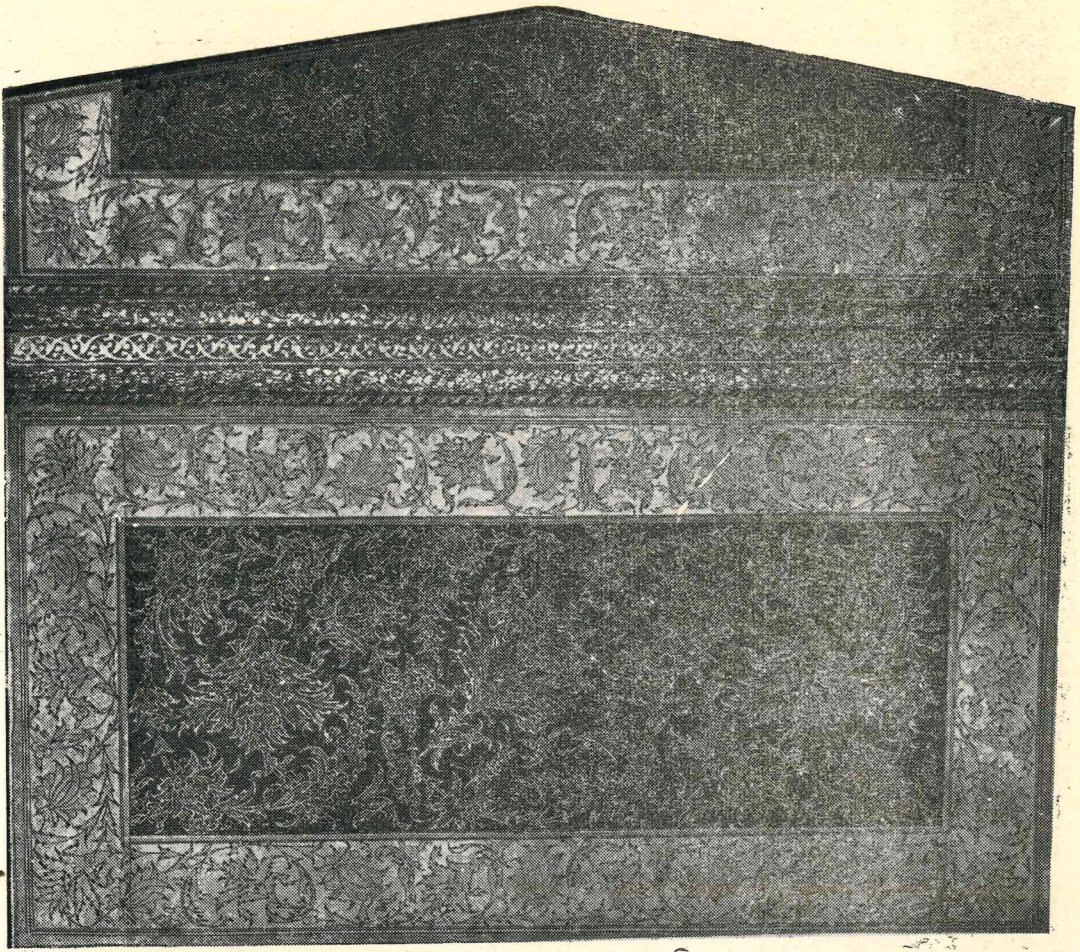


RESİM XXXIV

1795 TARİHLİ VE ABDULLAH BUHARİ
İMZALI LÂKE KAP

[Topkapı Sarayı Müzesi E. Hazinesi Kütüphanesi No. 1380]

Ölçü : 16,5 × 27,5 cm. Dış kenarı biri daha ince olmak üzere iki altın yıldız zencirek hatla cetvelenmiştir. Zemin kiremidi renktedir. Şemsenin içinde, Lâle Devri kasırlarının resimleri, salbek ve köşebentlere de çiçek buketi resimleri yapılmıştır.

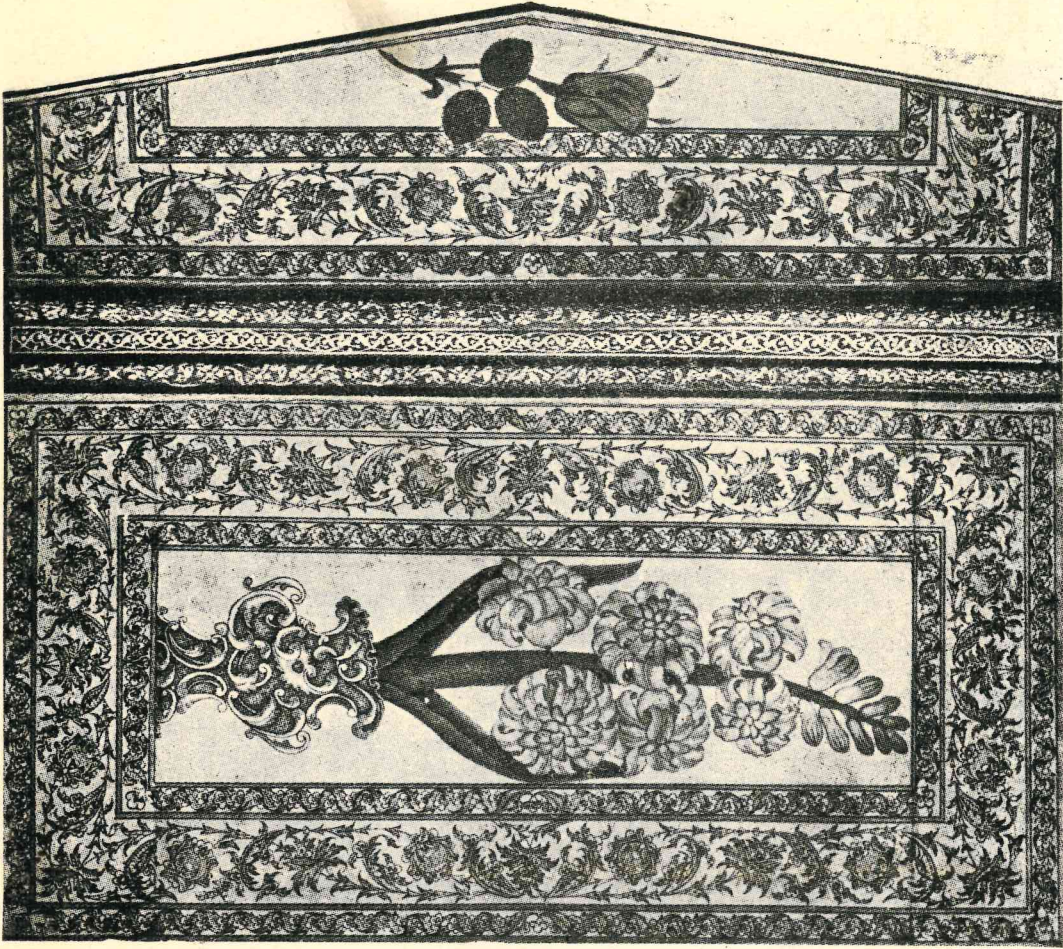


RESİM XXXV

1795 TARİHLİ HAZİK DİVANININ İMZASIZ
LÂKE KABI DIŞ YÜZÜ

[Topkapı Sarayı Müzesi E. Hazinesi Kütüphanesi No. 1682]

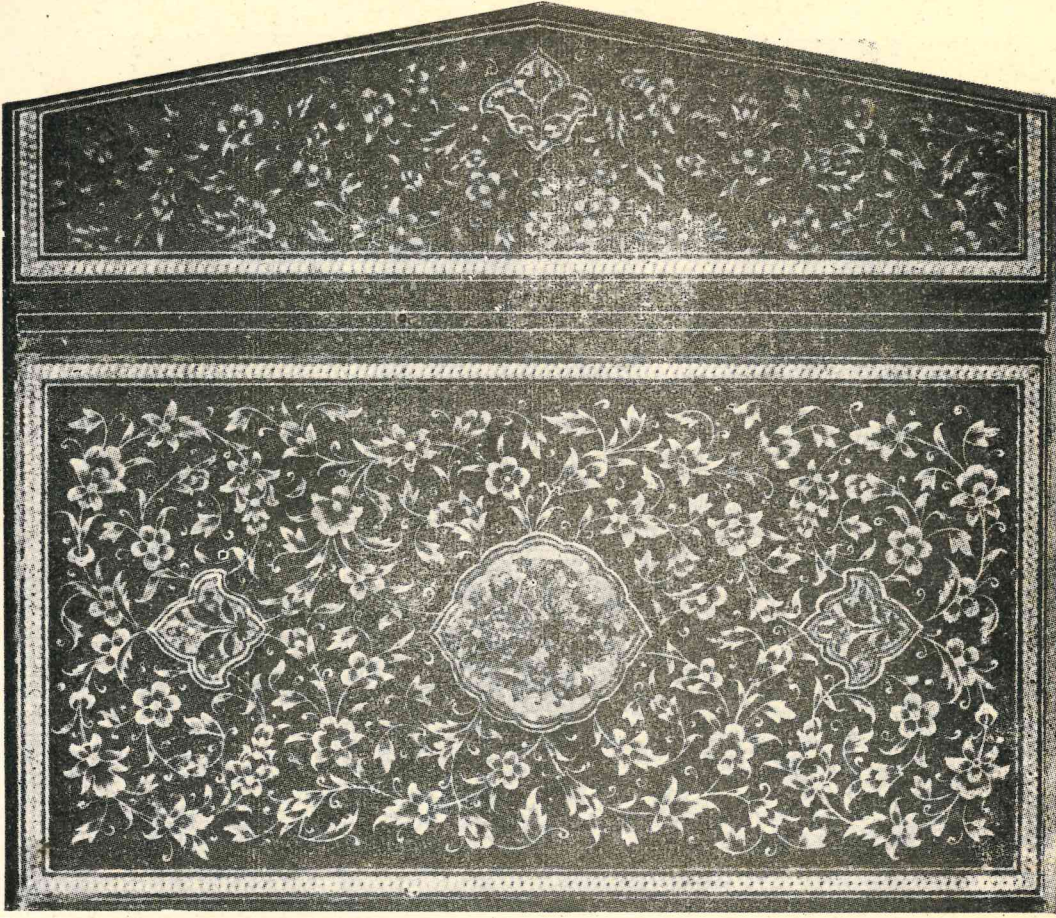
Ölçü : 13 x 24 cm. Açık sarı renk zeminli olan kenar bordürü üzeri siyah hatla sivilize hataf ve yaprak süslü olup bu çiçek ve yaprakların damarları altın yaldızla yapılmıştır. Orta kısmın zemini tamamen siyahtır. Üzerine sarı ve yeşil renk altınla büyük sivilize çiçekler yapılmıştır. Miklebi de aynı tarz süslü olup, sertabı üzerinde ; ortada rûmiler ve iki yanında küçük çiçek ve goncelerden müteşekkil üç dane bordür vardır.



RESİM XXXVI

RESİM 35 DEKİ LÂKE KABIN İÇ YÜZÜ

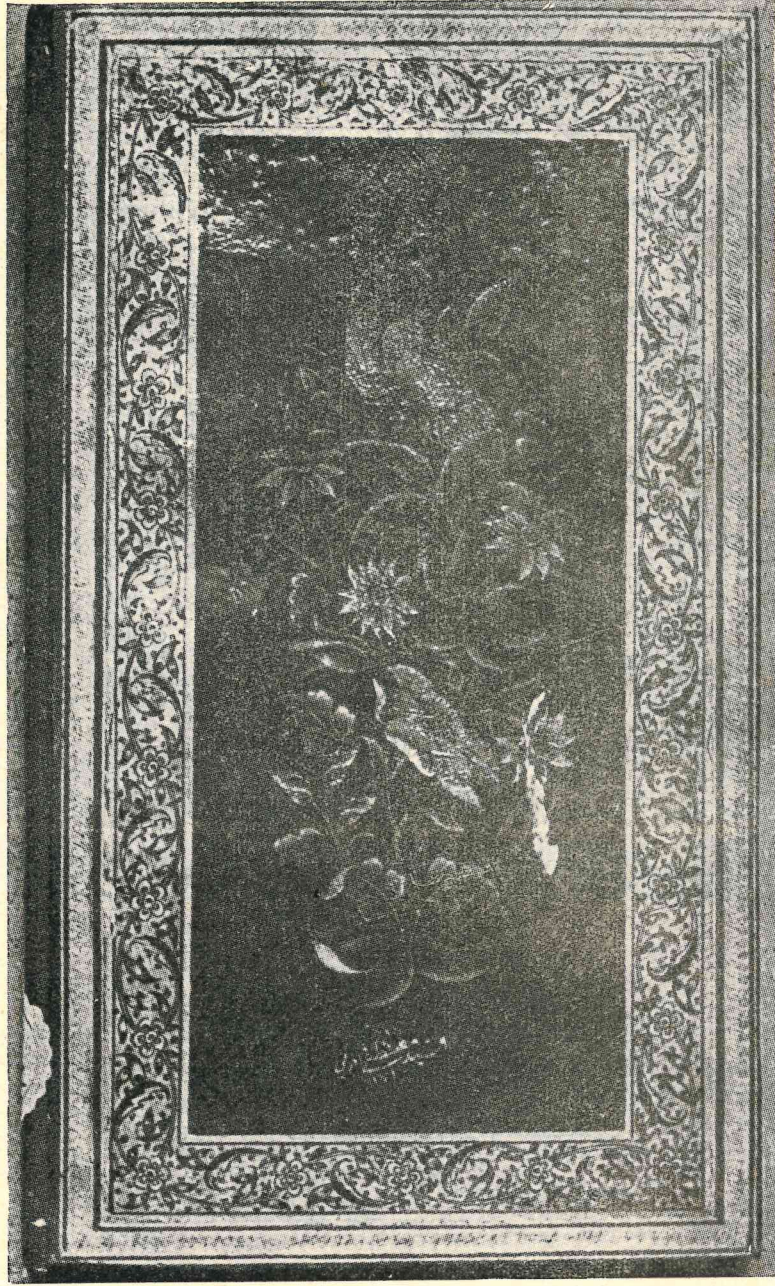
Bütün zemin tamamen açık sarı renktedir. Kenarında iç içe üç adet bordürü vardır. Bunların içindeki sivilize çiçek süsleri siyah hatla yapılmıştır. Ortada; bir vazo içinde iki yeşil yaprak arasından penbe renk sümbüllü bir dal çıkmaktadır. Miklebin uç kısmını ise bir dal üzerine yapılmış gül goncesi süslemektedir.



RESİM XXXVII
XVIII İNCİ ASRA AİD TARİHSİZ
VE İMZASIZ LÂKE KAP

[*Topkapı Sarayı Müzesi Hazine Kütüphanesi No. 915*]

Ölçü : 13 x 24 cm. Zemin tamamen siyah renktir. Dış kenar altın yıldız hatla cedvelenmiştir. Şemse ve salbekleri; altın yıldız üzerine kırmızı, turuncu, yeşil, mavi, beyaz ve penbe renklerle yapılmış gül demeti süslüdür. Diğer kısımlar, altın yıldızla sivilize penç, hataî, gonce, filiz ve yapraklardan müteşekkil motiflerle süslüdür.

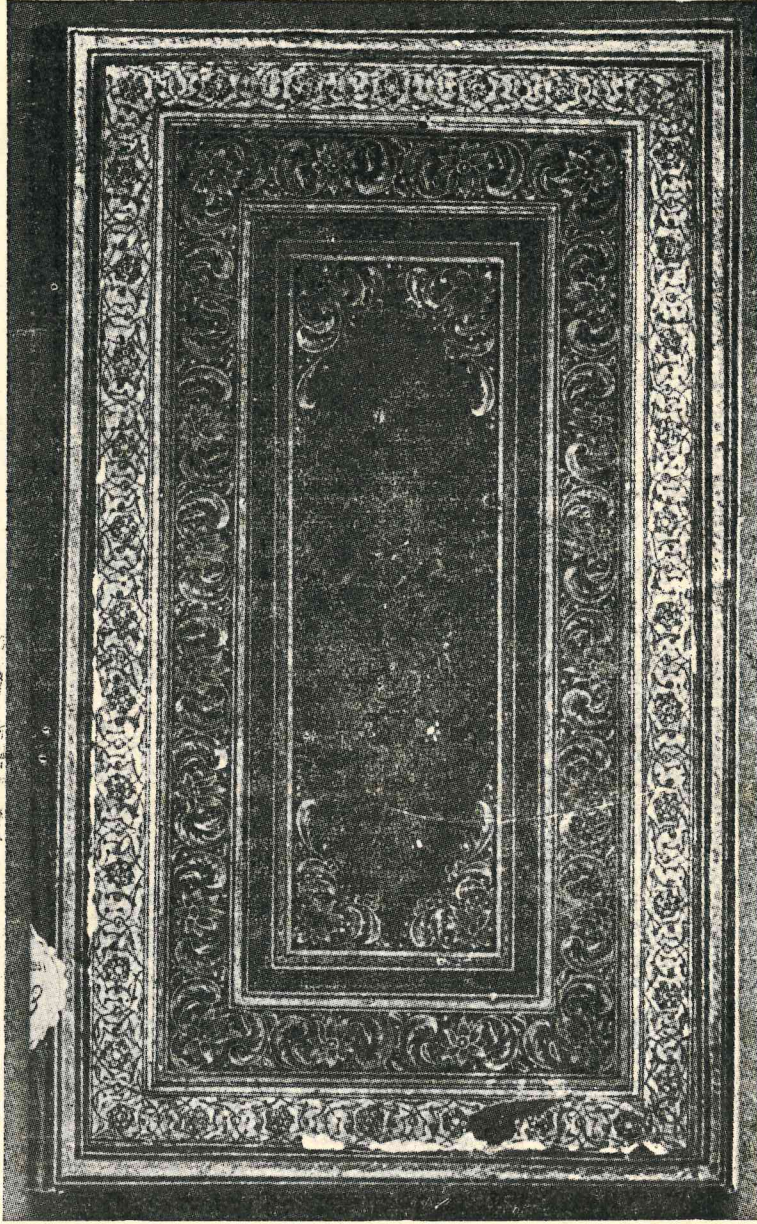


RESİM XXXVIII

1757 TARİHLİ VE MUSTAFA EDİRNİ
İMZALI LÂKE KAP

[*Topkapı Sarayı Müzesi Hazine Kütüphanesi No. 387*]

Ölçü : 12 x 20 cm. Dış kenarı altın yıldız zencirek hatla cedvelenmiştir. Bordürünün zemini sarı renk olup üzerinde yeşil, kırmızı ve açık sarı ile işlenmiş beşli çiçek ve yapraklar dolmaktadır. Ortada ; siyah zemin üzerine, yukarıda zikredilen renklerle yapılmış, yaban gülü buketi vardır.

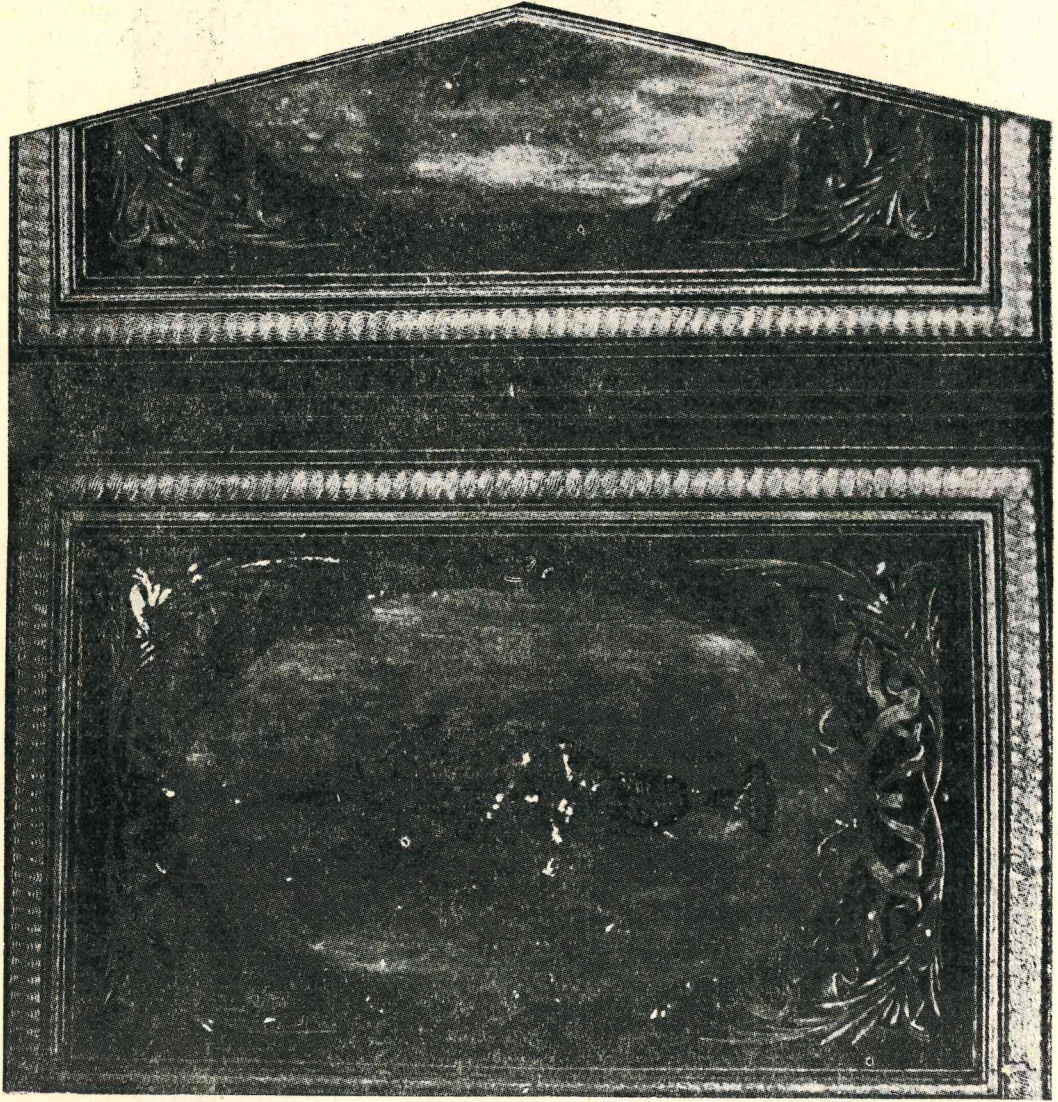


RESİM XXXIX

1792 TARİHLİ VE MUSTAFA NAKŞİ
İMZALI, LÂKE KAP

[*Topkapı Sarayı Müzesi Hazine Kütüphanesi No. 893*]

Ölçü : 12 x 20 cm. Etrafında iki dane bordürü vardır. Dış bordür ; altın yaldız zemin üzerine siyah, kırmızı, yeşil renklerle yapılmış ince rûmiler arasına küçük güllerden müteşekkil paftalar halinde süslüdür. İç bordürün ön zemini kırmızı olup, üzerine altınla yapraklar arasına nilüfer çiçeği işlenmiştir. Ortada; kırmızı zemin üzerine yeşil ve daha açık kırmızı ile bir gül demeti buketi yapılmıştır,



RESİM XL

1808 TARİHLİ İMZASIZ LÂKE KAP

[*Topkapı Sarayı Müzesi E. Hazinesi Kütüphanesi No. 1021*]

Ölçü : 11 x 16,5 cm. Dış kenarı kalın altın yıldız zencirek hatla cedvelenmiştir. Ortada ; açık kahve rengi burmalı beyzi bir çerçeve içinde, nohudi zemin üzerine yapılmış mavi renk bir vazodan çıkmakta olan yeşil yapraklar arasında kırmızı gül buketlidir.



RESİM XLI

1816 TARİHLİ İMZASIZ LÂKE KAP

[Topkapı Sarayı Müzesi Arşivi]

Ölçü : 22 x 31 cm. Dış kenarı etrafında biri geniş, diğeri dar olmak üzere iki bordürü vardır. Dış bordürünün zemini koyu eflâton olup üzerine yaldızla birbirine geçmiş dal motifleri yapılmıştır. Koyu kırmızı renk zeminli olan ikinci dar bordürüne ise, ufak yaprağa benzer süsler yapılmıştır. Ortası; yeşil yapraklarla çevrelenmiş siyah beyzi bir pafta içinde gül buketi resimlidir.