

YENİ HOROZTEPE ESERLERİ

TAHSİN ÖZGÜÇ

Horoztepe mevkii, bundan önceki neşriyatımızda da ifâde olunduğu üzere, son senelere kadar kullanılan bir mezarlık sahasıdır¹. Modern mezarlığın her yıl geçtikçe kapladığı sahayı genişletmesi, üstüne kurulduğu Eski Tunç Devri'nin son çeyreğine ait eski yerleşme yerinden ve hemen yanındaki mezarlıktan çeşitli eserlerin meydana çıkarılmasına sebep olmaktadır. Bunun neticesi olarak bu eserler de çeşitli müzelere, hususî koleksiyonlara intikal etmektedir. Bununla beraber, on senedenberi, yani, Horoztepe kazılarında sonra, buradaki mezarlıktan veya iskân yerinden herhangi bir eser çıkarılmış değildir. Buluntu yeri korunmaktadır. Bu kısa makale, Horoztepe hakkında yazdıklarımızın üçüncüsünü teşkil etmektedir. Bilindiği üzere, Horoztepe'nin zengin madenî eserlerinden müteşekkil koleksiyonlar ve münferid eserleri çeşitli müzelere dağılmış bulunmaktadır². Henüz neşredilmemiş olan diğer önemli bir koleksiyona da sayın Hüseyin Kocabaş sahibidir. Bu eserleri tetkik ve burada neşretmeme müsaade buyuran Kocabaş'a, ve bunların resimlerini çizen meslekdaşım M. Akok'a teşekkür ederim.

Kocabaş koleksiyonundaki eserler çeşitli değildir; fakat Horoztepe'nin zenginliğini ve bu çağda Karadeniz bölgesinin maden işçiliğinde eriştiği seviyeyi göstermesi bakımından çok öğreticidir. Bu koleksiyonda gümüşten tek kulplu bir maşrapa, bir vazo, tek kulplu bir fincan, bir çalpara, elektrondan bir vazo, altından bir iğne vardır. Kapların hepsi, bütün Horoztepe kaplarında olduğu gibi, mezara bırakılmadan önce mahsus surette ezilmiş, bükülmüştür³. Bu, Karadeniz Ormanlık bölgesinde ölü gömme ile ilgili çok yaygın bir âdettir.

¹ Tahsin Özgüç - Mahmut Akok, Horoztepe, Eski Tunç Devri Mezarlığı ve Iskân Yeri - An Early Bronze Age Settlement and Cemetery, Ankara 1958, s. 3 v.d.

² Burhan Tezcan, Yeni Horoztepe Buluntuları - New Finds from Horoztepe (Anatolia V, 1960, s. 13).

³ Horoztepe, s. 8.

6.3 cm. yüksekliğinde, 7.6 cm. genişliğindeki maşrapanın gövdesi, üstte üç, altta iki paralel yivle ikiye ayrılmış ve üstte geniş olanı sola, altta dar olanı da sağa bakan ve iç-içe giren yarım daire şeklindeki yivlerle; dibi de yivli sıvastika motifiyle süslenmiştir (Res. 1). Ağız kenarı basit profilli olup, hafifçe, dışarıya taşkındır. Omuzu ve yüksekçe boynu süslenmemiştir. Kesiti yuvarlak kulbunun alt ucu, birinci yivli sahanın aşağı kısmına bağlanmış, yukarı ucu da kıvrılmak suretiyle gövdeye yaklaştırılmış, fakat, bağlanmadan bırakılmıştır. Kulp üstünde, zikzak bir çizginin meydana getirdiği karşılıklı üçgenlerin içi çizgilerle, taranmak suretiyle, doldurulmuştur. Bu çağda madenî kaplarda ucu gövdeye bağlanmadan bırakılan ve süslenen kulb tipi Horoztepe'ye has gibi görülmektedir⁴. Yalnız, Horoztepe'de kazılarla meydana çıkardığımız fincanların yukarı uçları, bu maşrapanın aksine, gövdeye bağlanmış, alt uçları serbest bırakılmıştır. Maşrapanın tekniği, şekli, süsleniş tarzı ve motifleri Alacahöyük'de bilinenlerden veya pişmiş toprak kap şekillerinden farklı değildir.

Gümüş vazonun ağız çapı 12 cm., yüksekliği 8 cm. dir. Ağız kenarı dışarı taşkın, dibi, hafifçe, yuvarlakdır (Res. 2a-b). Bunun pişmiş topraktan yapılmış eşleri pek boldur. Vazonun ezik, bükük yerleri sonradan düzeltilirken gövdesine, uzunca, beyzî bir şekil verildiği anlaşılıyor; biz, gövdenin ahlında Res. 2b'de gösterildiği şekilde, yuvarlak olduğunu düşünüyoruz.

Elektron vazonun yüksekliği 8.5 cm., omuz genişliği 11.5 cm. dir (Res. 3). Boynu ve gövde şekli diğerlerinden farklı olmamakla beraber, dibi göbeklidir. Bu çağda göbekli madenî kaplar Horoztepe'de ve Kuzeybatı Anadolu'da çok görülmektedir.

Gümüş fincan (5.5 cm. × 2.5 cm.) tuçntan yapılanların eşidir (Res. 4). Üç paralel yivli şerit kulbu, yalnız, ağız kenarına bağlanmıştır; gövde ile irtibatı yoktur. Dibi yuvarlaktır; bu devrin çok umumî bir fincan şeklidir. Kapların hepsi döğülerek yapılmıştır.

Çalparanın kurs çapı 11 cm., kulp yüksekliği 5.8 cm. dir (Res. 5). Çapı bakımından, Anadolu çalparalarının en irilerindedir. Gümüş

⁴ Horoztepe, s. 12-13.

⁵ Horoztepe, Res. 8-9, 18.

⁶ Kurt Bittel, Beitrag zur Kenntnis Anatolischer Metalfässer der Zweiten Hälfte des Dritten Jahrtausends V. Chr. (Jahrbuch des Deutschen Archäologischen Instituts 74, 1959, Abb. 26).

çalpara Alacahöyük'de de vardır⁷. Sapının yuvarlak başı deliktir; iriliğinden başka, en önemli hususiyeti, sapın yuvarlak baş kısmının 14 dilimli, içi boş sap gövdesinin de muntazam oluklarla bezeli oluşudur. Alacahöyük mezarlarında iğne başlarının bu şekline raslanmış olmasına rağmen⁸, gövdeleri boğumlu olanları yoktur; bu Assur Kolonileri devrinde umumî bir hal alır. Orta ve Kuzey Anadolu'da kurs kenarlarının üst kısımları, Soloi kurslarının aksine⁹, düzdür; yükseltilmemiştir. Diğerlerine bakınca, şekli mütakâmil olan bu çalpara, ait olduğu grubun en muahhar örneklerinden birini temsil etmekte olup, gerçeğe en yakın bir ihtimalle, M. ö. Üçüncü Binin son asrına ait olmalıdır. Bu çalpara, kanaatımızca, Horoztepe mezarlarının kronolojisi için önemli bir vesikadır¹⁰. Bu eserler, tarafımızdan 1957 de kazılan mezara ait olmamalıdır; biz, onların başka bir mezardan çıkarılmış olduğunu düşünüyoruz.

11.8 cm. uzunluğundaki altın iğne mercimek başlıdır (Res. 6). Bu iğne tipine Alacahöyük mezarlarında raslanmamıştır. İlk bakışta, iğnenin daha sonraki devrin bir eseri olabileceği düşünülse dahi, tetkikten sonra paralellerinin Alishar'da Eski Tunç Devri iğneleri arasında da varlığı görülür¹¹. Buna rağmen, ben bu tipin M. ö. Üçüncü Binin son asrından daha eski olabileceğini düşünemiyorum. İğnelerin bu tipi Kaniş karumunda, ancak, Ib katında umumî bir hal alır. II.-III.-IV. katlarda görülmez.

İstanbul'da bulunduğum bir sırada Kapalı Çarşıdaki bir antikacıda tunç veya bakırdan iki mızrakucundan, ve baltalardan müteşekkil bir kolleksiyon gördüm. Bunları, sonradan, meslekdaşım sayın Necati Dolunay'ın İstanbul Müzeleri adına satın aldığını öğrendim. Bana, ozaman, mızrakuçlarının Tokat-Samsun çevresinde bulunduğu söylenmişti. Eserlerin tetkiki, bu ifâdenin doğru olabileceğini göstermektedir.

⁷ Hamit Koşay, Alacahöyük Kazısı 1937-1939, s. 65-Les Fouilles d'Alacahöyük, Ankara, 1951.

⁸ Hamit Koşay, Alacahöyük Hafriyatı 1936 - Ausgrabungen in Alacahöyük 1936, s. 112.

⁹ Kurt Bittel, Der Depotfund von Soloi - Pompeiopolis (Zeitschrift für Assyriologie und Vorderasiatische Archäologie, N. F. XII; s. 198).

¹⁰ Horoztepe, s. 29 v. d.

¹¹ H.H. von der Osten, The Alishar Hüyük (OIP 28) Fig. 195, d2586, d2706.

Mızrakucu'nun uz. 20 cm., omuz genişliği 3.8 cm. dir. Zıhı yoktur (Res. 7). Gövde üstündeki iki delik dikdörtgen biçimindedir. Ucu kıvrık sapının kesiti dört köşedir. Horoztepe eserlerine göre, M. ö. Üçüncü Binin son iki asrından daha eski olmayan bu hançer tipi bu bölgede, oldukça, yaygındır¹². Tunç Anitta hançerinin¹³ ve Boğazköy'de yeni bulunan hançerin de¹⁴ isbat ettiğine göre bu hançer tipi, bu mütekâmil şekliyle, Orta Anadolu'da M. ö. İkinci Binin ilk çeyreğinde de rağbettedir. Bu, Orta Anadolu'da M. ö. III. Binden II. Bine intikal eden önemli bir silah tipidir.

Mızrakuçlarından ikincisi Samsun yanındaki Dündartepe'de¹⁵ ve Tel-Karahasan'da¹⁶ bulunanların tipindedir. Uz. 20.8; Gen. 2.8 cm. dir. Sapı, Horoztepe¹⁷ ve Tel-Karahasan mızrakucundan ziyade, Dündartepe'ninkine benzemekle beraber, zıhının mütebâriz kesiti bakımından Anadolu, Kuzey Suriye ve Mezopotamya örneklerinden ayrılır (Res. 8). Bu, bu tipe giren mızrakuçlarının en muahhar örneklerinden biri olmalıdır. D. Stronach'ın¹⁸, haklı olarak, Güney Mezopotamya'da İlk Hanedan Devri mızrakuçlarından tekâmül ettiğine inandığı bu silahların sayısı, Kuzey bölgelerinde artmaktadır. Orta ve Kuzey Anadolu'da bu mızrakuçlarının, Boğazköy'de de bulunmuş olmasına rağmen, M. ö. II. Binin ilk çeyreğinde III. Bine nazaran, daha az kullanıldığı anlaşılmaktadır. Mızrakuçlarının bol olarak bulunduğu Kaniş'de bu tipe giren tek örnek, Tepe'de II. katla çağdaş büyük binada bulunmuştur. Uz. 30 cm. gen. 2.8 cm. dir. Zıhının kesiti elimizdeki aynidir (Res. 9; Lev. I, 2). Bu, Kuzey-Suriye yoluyla Anadolu'ya gelen bir tüccar tarafından Kaniş'e getirilmiş olmalıdır. Kaniş'de yabancı menşeli silahların sayısı az değildir. Kaniş karumunda, Kuzey-Suriye ve Mezopotamya şekillerinden

¹² Tahsin Özgüç-Mahmut Akok, Horoztepe Eserleri - Objects from Horoztepe (Belleten 82, s. 206, Res. 14, 16-18, 30-33; ve Kurt Bittel, Fund-und Forschungsbericht Türkei 1943 (Archäologischer Anzeiger 1944 /45) s. 54, Abb. 4.

¹³ Tahsin Özgüç, Anitta Hançeri - The Dagger of Anitta (Belleten 77, s. 29 v.d.)

¹⁴ Franz Fischer, Die Hethitische Keramik von Boğazköy, Berlin 1963, s. 92, Abb. 14A.

¹⁵ Belleten 82, s. 207, Res. 21.

¹⁶ Annals of Archaeology and Anthropology VI, No. 1-2, Pl. 19, 2 ve 5.

¹⁷ Belleten 82, Res. 13, 34.

¹⁸ D. Stronach, The Development and Diffusion of Metal Types in Early Bronze Age Anatolia (Anatolian Studies VII, 1957) s. 114.

tekâmül eden ve dört yapı katında da görülen ayrı bir mızrakucu tipi daha mevcuttur.

* * *

Horoztepe eserleri Stuttgart'da Prof. Dr. S. Junghans tarafından spektral analize tabi tutuldu. Tahlili yapılan eserlerin zerrelere Dr. Ufuk Esin tarafından alındı; Anadolu maden işçiliği bakımından çok önemli olan bu tahlilleri yapmak ve sonucu bize bildirmek lütfunda bulunan her iki meslekdaşma teşekkürlerimi sunarım.

1944 Yılında, Kılıç Kökten tarafından görülen¹⁹ ve Eski Tunç Devri Mezarlığının 400 m. Kuzeybatısında kalan Horoztepe höyüğünün (Lev. I, 1) sathından, biz de, Hitit çanak - çömlek parçaları topladık²⁰. Çanak-çömlek ve çaydanlık emzikleri kırmızı, koyu kırmızı, soluk kırmızı astarlı ve perdahlıdır (Res. 10-14, 16, 19). Yalnız bir tanesi siyah astarlıdır (Res. 18). Ayaklı çanak kabaca işlenmiş olup, soluk kırmızı renkli ve astarsızdır (Res. 15). Kaba hayvan figürünü soluk kırmızı renkli olup, başı ve bacakları eksiktir (Res. 17). Hitit İmparatorluğu devrine ait olan bu seramiğin şekil ve bilhassa tekniğine çok uyan örnekleri Kızılırmak-Yeşilirmak bölgesindeki höyüklerin hepsinde bulmak mümkündür. Dündartepe'de bu seramiği İmparatorluk Devrinin yapı katlarına göre tasnif etmiş ve Bafra-Havza-Erbaa-Zile-Samsun çevresindeki höyüklerden topladıklarımızı da ona göre gruplandırmıştık²¹. İmparatorluk Devrinde, Orta Anadolu'nun kuzeyinde ve Karadeniz sahillerinde kullanılan seramik tipi, aynı çağda, güneyde bilinenlerden farksızdır. Bu devirde Orta Anadolu'da Hitit Seramiği, Eski Hitit ve Assur Kolonileri Devri seramiğine bakınca, hem teknik hem de üslûb bakımından çok gerilemiştir. Kuzey Anadolu için aynı görüşü muhafaza etmek güçtür; bu bölgede, bilhassa teknik bakımından, eski geleneğin devam ettiğini ve İmparatorluk devrinde de güzel seramik yapıldığını söyleyebiliriz. Bu bölgenin Hitit İmparatorluğu devrinde en az, Orta Anadolu kadar kesif ve zengin bir iskân sahası olduğunu unutmamak lâzımdır. Höyüklerde yaptığımız tetkik-

¹⁹ Kılıç Kökten, Tarih Öncesi Araştırmaları (Belleten 32) s. 679.

²⁰ Horoztepe, s. 4.

²¹ İlk Raporlar için: K. Kökten - N. Özgüç - T. Özgüç, TTK adına yapılan Samsun Bölgesi Kazıları (Belleten, 35) s. 378 v.d.; T. Özgüç, Samsun Hafriyatının 1941-1942 Yılı Neticeleri (III. Türk Tarih Kongresi, Ankara 1948) s. 404 v.d.

ler, bu çağda, Hititlerin bu bölgeye çok önem verdiklerinden, büyük ve müstahkem şehirler kurduklarından şüphe ettirmemektedir. Yazılı vesikalara göre Hititlerin düşmanı ve onlarla daimî savaş halinde bulunan yarı barbar Gaşkalı kavimlerin²² bu bölgede yaşadıkları, umumiyetle, kabul olunmaktadır. Eğer bu görüş doğru ise, o zaman Gaşkalı'ların da tam manasiyle Hitit kültürü içinde yaşadığına, o seviyeye eriştiğine inanmamız gerekir. Bu görüş kabul edilmediği takdirde, Gaşka kavimlerinin bu bölgede yaşamamış olduğunu düşünmek gibi, isbatı güç bir durumla karşı karşıya kalınmış olur.

Dündartepe ve Zile yakınındaki Maşat Höyük kazıları ve tahrib edilmiş höyüklerin kesitlerinde yaptığımız araştırmalar, bütün Kuzey Anadolu şehirlerinin M. ö. 1200 yıllarında şiddetli bir yangınla tahrib edildiklerini göstermektedir. Ormanlık bölge yapılarında, her devirde, ağacın çok kullanılmış olması yangının şiddetini arttırmış olmasına rağmen, bu tarihte Kuzey şehirlerinin de Orta Anadolu'nun güneyindeki şehirlerden çok daha şiddetli hücumlara maruz kaldığından şüphe etmemek lazımdır. Bu şehirlerden bazıları ve daha ziyade Kayapınar²³, Maşat da olduğu gibi²⁴, güneyde kalanları Frigler tarafından da iskân edilmiş, fakat, kuzeydekilerin bir çoğu, Dündartepe İkiztepe - Horoztepe'de olduğu gibi, 1200 felâketinden sonra terk edilmiş ve bir daha iskân sahası olarak seçilmemişlerdir. Anadolu'nun iskân tarihi ile ilgili bu türlü konuları üstünde durulmuş olsaydı, bir çok problemin aydınlanması sağlanırdı.

Appendix :

1958 yılında yayınladığımız eserlerden bir kaçının fotoğrafı, maalesef, bütün detayları göstermeğe kafi gelmediğinden, aynı eserlerin resimlerini yeniden basmağı faydalı bulduk. Bir yere bağlı çıkıntılarının veya ince eşyanın başlarına geçirildiğini düşündüğümüz içleri boş beş adet elektron eser²⁵, bu şekilleriyle bugün de eşsizdir (Res. 20-24). Diğer iki resimde de altın halkanın (Res. 25), ve altın başlığın şeklini (Res. 26), kabartma süslerin teferruatını görmek ve manalarını daha iyi anlamak mümkün olmaktadır.²⁶ Üçüncü

²² Albrecht Goetze, Kleinasien, München 1957, s. 178 v.d.

²³ Raci Temizer, Kayapınar Höyüğü Buluntuları (Belleten 71) s. 319 v.d.

²⁴ Belleten 38, s. 221 v.d.

²⁵ Horoztepe, s. 24, Lev. 15, 1-5.

²⁶ Horoztepe, s. 23, Lev. 14, 3, 12a-b.

resimde²⁷, peykin güneş kursu çerçevesi üstündeki halkaya, sallandığı esnada; kolayca hareket edebilecek şekilde takıldığı, yani, bu tip güneş kurslarının aynı zamanda birer sistrum olduğu, daha iyi anlaşılabilir (Res. 27; Lev. II, 1). Bu sistrum, sadece, âhenk teminine yarayan bir müzik âleti olmayıp, aynı zamanda, ayinde muayyen bir an için kullanılan bir âlettir.

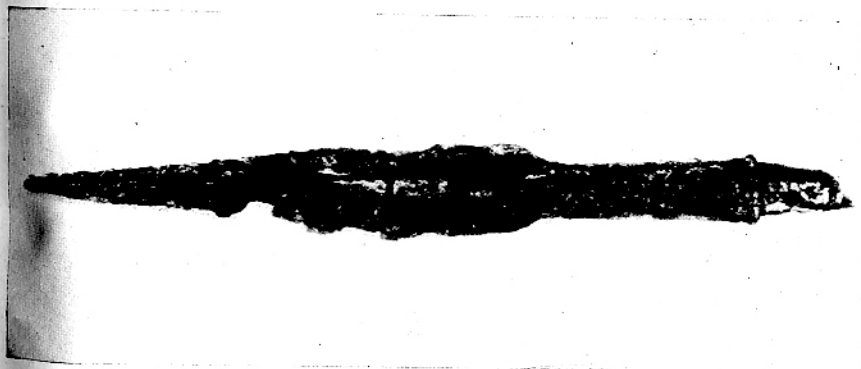
Ankara

Tahsin ÖZGÜÇ

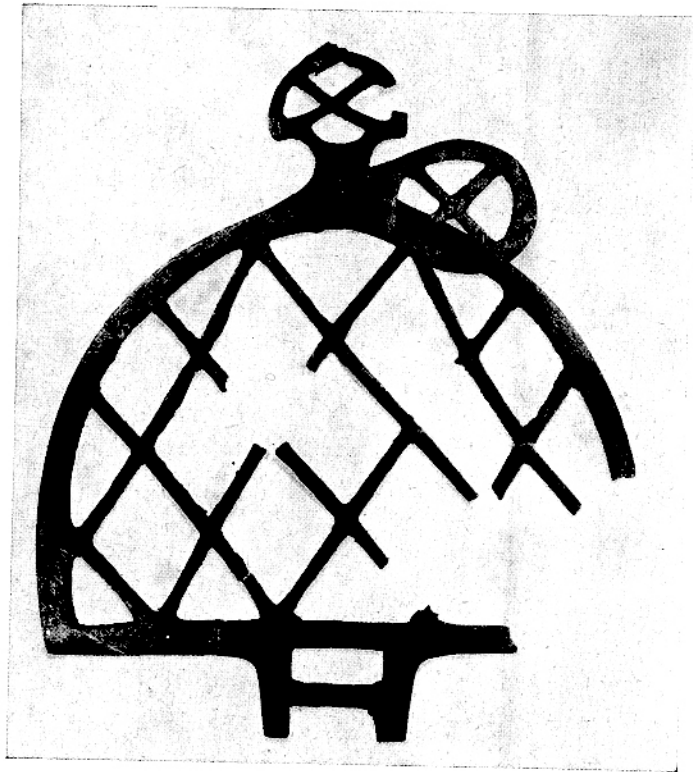
²⁷ Horoztepe, s. 14, Lev. 7,2.



1



2



I

Analysen Nr.
6725 ₁
6726 ₂
6727 ₃
6728 ₄
6729 ₅
6730 ₆
6731 ₇
6732 ₈
6733 ₉
6734 ₁₀
6735 ₁₁
6736 ₁₂
6737 ₁₃
6738 ₁₄
6739 ₁₅
6740 ₁₆
6741 ₁₇
6742 ₁₈
6743 ₁₉
6744 ₂₀
6745 ₂₁
6746 ₂₂
6747 ₂₃
6748 ₂₄
6749 ₂₅
6750 ₂₆
6751 ₂₇
6752 ₂₈
6753 ₂₉
6754 ₃₀

ANALYSEN — TABELLE

Analysen Nr.	Gegenstand	Fundort		Museum, Inv. Nr.	Sn	Pb	As	Sb	Ag	Ni	Bi	Au	Zn	Co	Fe
		Horoz Tepe	Vil. Tokat												
6725 ₁	Oberteil eines Tischfusses			Arkeoloji Müzesi, Ankara	~ 7,4	0,66	Sp	o	0,056	Sp	Sp	o	o	o	Sp
6726 ₂	Tischplatte	"	"	"	~ 9,1	0,68	Sp	o	0,054	Sp	Sp	o	o	o	o
6727 ₃	Fuss eines Tisches	"	"	"	~ 10	0,22	Sp	Sp?	0,064	~ 0. 06	Sp	Sp	~ 3	o	0,017
6728 ₄	" " "	"	"	"	~ 10	0. 7	Sp	o	0,064	Sp	Sp	o	0,13	o	0. 05
6729 ₅	Oberteil eines Fruchtständers	"	"	"	~ 8.1	~ 4	Sp	o	0,053	~ 0. 07	Sp	o	o	o	Sp
6730 ₆	Umschlag eines Holzobjekts	"	"	"	~ 8.1	0. 6	Sp	o	0,064	o. 16	Sp	Sp	o	o	Sp
6731 ₇	Henkel einer Tasse	"	"	"	~ 9.0	0.22	Sp	o	0,046	Sp	Sp	o	o	o	o
6732 ₈	Stierplastik	"	"	"	~ 10	1, 4	Sp	o	0,054	Sp	Sp	o	o	o	Sp
6733 ₉	Ständer der Stierfigur	"	"	"	o	o	> 3.5	o	0,052	~ 0. 7	o	Sp	o	o	o
6734 ₁₀	Lanzenspitze	"	"	"	o	o	> 3.5	o	0,026	~ 0. 6	o	o	o	o	o
6735 ₁₁	Schaftlochaxt	"	"	"	~ 9.8	Sp	Sp	o	0,052	Sp	Sp	o	o	o	o
6736 ₁₂	Gürtelabschluss (Schnalle)	"	"	Ht/6 18524	~ 9.5	0.34	Sp	o	0,064	Sp	Sp	o	o	o	o
6737 ₁₃	Frauenfigur mit Säugling	"	"	Ht/10 18529	~ 9.8	0.35	Sp	o	o. 06	Sp	Sp	o	o	o	o
6738 ₁₄	Lanzenspitze	"	"	Ht/29 18541	o	Sp	2.05	o	0,054	~ 0. 4	o	+	o	o	o
6739 ₁₅	Schlaginstrument	"	"	Ht/12 18530 a	Sp	o	2. 9	Sp	0,064	~ 0. 4	Sp	o	o	o	o
6740 ₁₆	Sonnenstandarte	"	"	Ht/32 18550	~ 10	0.29	Sp	o	0,067	Sp	Sp	o	o	o	o
6741 ₁₇	Stierplastik	"	"	Ht/6 18521	~ 10	Sp	Sp	o	0,057	Sp	Sp	o	o	o	o
6742 ₁₈	Stierplastik	"	"	Ht/6 18521	o	o	~ 5	Sp	0,047	~ 0. 5	o	o	o	o	o
6743 ₁₉	Stierplastik	"	"	Ht/ 18522	> 10	0.19	Sp	o	o. 04	Sp	Sp	o	o	o	o
6744 ₂₀	Hirschplastik	"	"	Ht/2 18520	Sp	o	2. 5	Sp	0,037	0.065	o	Sp	o	o	o
6745 ₂₁	Spindel	"	"	Ht/14 18572	~ 9.0	0.26	o	o	0,047	Sp	Sp	o	o	o	o
6746 ₂₂	Schlaginstrument	"	"	Ht/13 18521	o	o	3. 1	0.0	0,046	Sp	o	Sp	o	o	o
6747 ₂₃	Szepterkopf	"	"	18543	~ 10	0.68	Sp	o	0,043	Sp	Sp	o	o	Sp	o
6748 ₂₄	Zistrum	"	"	Ht/1 18519	o	o	1, 7	o	0,062	Sp	o	o	o	o	o
6749 ₂₅	Henkel einer Teekanne	"	"	Ht/9 18527	0.41	0.24	o. 9	Sp	0,042	Sp	o	o	o	o	o
6750 ₂₆	Gefäss mit einem Henkel	"	"	Ht/7 18525	o. 7	0.34	0.94	Sp	0,042	< 0. 05	o	o	Sp?	o	Sp
6751 ₂₇	Spiegel oder Pfanne	"	"	Ht/33 18551	o	o	o	o	Sp	o	o	o	o	o	o
6752 ₂₈	Schnabelkanne	"	"	Ht/9 18528	0.15	o	o	o	Sp	o	o	o	o	o	Sp
6753 ₂₉	Grosse Blechplatte	"	"	"	~ 9.3	1, 5	Sp	o	0,064	Sp	Sp	o	o	o	Sp
6754 ₃₀	Henkel eines 2-henkelligen Gefässes	"	"	"	0.91	0. 1	1. 8	Sp	0,053	< 0. 05	o	o	o	o	Sp

TABLE : 1