

AN EXAMINATION OF THE MAXILAE DECIDUOUS CANINE DISCOVERED IN THE LEVALLOISO-MOUSTERIEN AND MANDUBULAE MOLAR IN THE LOWER AURIGNACIAN LEVEL OF THE CANAL CAVE

Prof. Dr. Enver BOSTANCI

University of Ankara Language-History and Geography Faculty,
The Chairman of Palaeoanthropology.

Summary and Conclusion

In this article two teeth described, one from Levalloiso-Mousterian age, the Upper deciduous canine belong to a 9 years old boy and the second from the Lower Aurignacian age. The Mandibulae second molar possible belong to a woman about 40 years old. Canine compared with Shanidar and Skhul I and Pech de L'Aze and Krapina B, a, b, children. According all these comparisons understood that Canal cave Levalloiso-Mousterian child is a Homo Sapiens Neanderthalensis in type.

Mandibulae Molar from Lower Aurignacian period has four tubercle and very much worn out and comparatively small, Occlusal surface square in form, and shows plus pattern two roots more modern should be considered to fossil Homo Sapiens Çevlikiyensis in type. This identification has been done according to view discovery of Çevlik man which is not published yet.

Composition

Canal Cave just the side of the Canal, runs to the Çevlik which is made by the people of the Selevkeia Piercia.¹

1- Canal dig out by the people of the Selevkeia Piercia. Selevkeia bulded up by the generals of the Great Alexandre. The Canal which was dig out approxametly 1 Km. long sawed the part of the town, from the woters which run down in the valley. Şenyürek ve Bostancı, 1958 sa. 149.

The cave is about 300 hundreded meters far from coast and approximately 20 meters heigh of the present sea level.² (Picture XI) Canal cave is about 600 hundreded meters far from the Merdivenli (first) and plugged caves which they yielded Levalloiso-Mousterian.³ Canal cave is 3 km. far from Mağaracık village and 8 km. far from Samandağ. Samandağ is a beach town of Antakya. Çevlik is a beach village which it has been build recently.

The stratigraphy of the Canal cave is as follows from top to bottom:⁴ Middle Aurignacian, Lower Aurignacian, Levalloiso-Mousterian and Levalloiso-Mousterian with hand axe (Resim VII, VIII, IX.) The last excavation in the Canal cave made in the summer season of the 1969. During this excavation the Canine of the Maxillae from the Levalloiso-Mousterian and one Lower Molar belong to the Mandibulae from Lower Aurignacian discovered.⁵

All these teeth fossilised very well but the degree of the fossilisation of the canine from the Levalloiso-Mousterian is much better. Of the canine on the left side of the Lingual surface is broken off one small piece.⁶ This part of the canine indicate that fossilisation is very good.

THE CANINE OF THE MAXILLAE

Picture I, II, III

The canine which is discovered from the Levalloiso-Mousterian level is belong to 9 years boy and this canine is belong to the left side of maxillae. The morphological character of the Crown of the cani-

2- Bostancı, 1968 sa. 27.

Bostancı, 1968 sa. 54-55.

3- Şenyürek-Bostancı, 1958 sa. 149.

Şenyürek-Bostancı, 1958 sa. 171.

4- Bostancı, 1968 sa. 19-49. In this article is described only the cultures of upper the levels of the Canal cave. This culture correspond the Middle East Aurignacien. Bostancı, 1968 sa. 41-76.

One of my other article complete results are given. The excavation which was done in 1967 yielded lower Aurignacian and underneath of this culture Levalloiso-Mousterian follows.

Bostancı 1968 sa. 55-56.

5- The canine found underneath level of the rock and the trench of the left side of the wall of the Canal cave yielded one shatelperon point together with molar in the lowest level.

6- The front of the Maxillae teeth it is called palatinal and front of the Mandibulae teeth some of the scientist called Lingual. But in the last years some of the scientist for the Maxillae teeth called Lingual as well. For this reason I have called also Lingual for the Maxillae teeth. Mc. Cawn and Kith, 1939 sa. 303. Şenyürek 1959 sa. 25.

ne as can be seen on the Shanidar fossil child is caniniform type.⁷ The canine pointed and side edges are sharp, as can be seen *Homo Erectus Pekinensis* which is called, also caniniform.⁸ Up to now, fossil child we know in the Middle East one from Shanidar and one belong to the Shkul cave. According to Şenyürek the canine of the Shanidar child is more caniniform than Shkul I child's. Among these Canal cave and Shkul cave children Levallois-Mousterian and Shanidar child is Mousterian age.⁹ If we compared the Upper Deciduous Canine's can be seen that Canal child's Canine is more caniniform type than the Shkul I child.¹⁰

If the cutting edges examined, can be seen that the Mesial cutting age, comparing with Distal cutting age longer and also concave Mesial cutting age 6 mm. and the Distal cutting age is 4.5 millimeter. According to Şenyürek also the Mesial age of the canine is longer than Distal age of the Shanidar child.¹¹ The Mesial cutting age of the upper deciduous canine of the Shanidar child in the some way like Canal cave's child is slightly concave.¹² If we can fully examined it is possible to see of the upper deciduous canine on the Distal cutting edge wearing is more than the Lingual side but the wearing can be seen only on the Lingual surface of the Distal edge. This situation is possibly connected with the position of the Maxillae teeth, According to Şenyürek, the characteristics explained the upper deciduous canine is very much like Done's.¹³ Indication of the Şenyürek report, Ancient people of Anatolia

7- Şenyürek 1959 sa. 23. According to Şenyürek the child of Shanidar cave is 9 month and the edge of the the upper deciduous canine's sharp and declined as we can see in the modern man. The same characteristics can be seen also *Australopithecus Africanus Africanus*.

8- Şenyürek, 1959 sa. 24.

9- Solecki, 1960 sa. 604. The child of the Shanidar cave discovered 7.8 meter undinith from the surface. The fossil material of the child examined by Şenyürek and published in a two article.

Şenyürek 1957 a. p. 49-55. Şenyürek 1957 b. p. 111-121. Şenyürek later on published this material as a book. Şenyürek 1959 sa. 1-174 Table XXII, Diagram 18.

10- Mc Cawn and Keith, 1939 fig 137 A. The canine of the Shkul child is not so much pointed. Cutting edges slightly inclined both sides. The cutting edges of the Canine of Canal cave and the Shanidar cave children more inclined than the Shkul child and also pointed.

11- Şenyürek, 1959 sa. 24

12- Şenyürek, 1959 sa. 24

13- Jorgensen, 1956 p. 166

Mesial edge is convex and rarely they are concave. On the Distal adge majority of them concave and some of them straight and convex.¹⁴ The Mesial edge on the Ancient Anatolians longer than distal edge, apposite of this is seen very rearly.¹⁵ The enamel line, of the Canal cave child's Upper Deciduous Canine on the Bucal and Lingual surface is concave. The same characteristic can be seen in the Upper Deciduous Canine of the Shanidar child.¹⁶ The upper deciduous canine of the Shanidar child has a Lingual ridge towards the tuberculum. The Lingual ridge from the point towards to the middle is very obvious but down to tuberculum is not clear. Stuation is sligtly different on the upper deciduous canine of the Shanidar child. The Lingual ridge from point towards to the middle it is very obvious and the end not very clear, but on the both side there are furrows.¹⁷

The Lingual surface of the canine of the Canal child's on the right side there is a little Hallow but on the left side it is flat. The Hallow on the Lingual surface of the upper deciduous canine of the Shanidar child is more abvious and deeper.¹⁸ As can be seen not very well develope Cingulum of the Mesial side and this is not so abvious like the canine of the Shanidar's child.¹⁹ The deciduous canine sligtly is broken on the distal edge for this reason it is not possible to say more about it. The Canal cave child's Upper Deciduous Canine of the Cingulum tuberculum is very well developed and sligtly is concave. If the Upper Deciduous Canine examjned can be seen that the Labial surface is concave. The Upper Deciduous Canine of the Canal cave child if it is examjned can be seen that Labial surface is concave but the concavity is more marked in the middle. Both side of the Labial surface there are very small hallows and after the end of the hallows on the Mesial edge there is a protuberant point and on the Distal cutting edge one tuberculum is obser-

14- Şenyürek, 1959 p. 24

15- Şenyürek, 1959 p. 24

16- Şenyürek, 1959 p. 24

17- Şenyürek, 1959 p. 24. Plate II fig. 16; Plate III fig. 1,3 ,5 and 6. The upper deciduous canine's lingual ridge of the Shanidar child is a conical position.

18- Şenyürek, 1959 Plate II fig. 16, Table III fig. 1, 3, 5

19- Şenyürek, 1959 p. 25 Table II fig. 16

According to Weidenreich, the upper permanent canine of the Pithecanthropus Pekinensis has a proper cingulum.

P. 28 and plate IV fig. 38-39

ved. The protuberant point on the Distal edge more clear but it is worn off. The protuberant point is not clear on the Distal side because this part is broken. The Labio-Lingual edge on the Mesial side is swollen towards the outwards. There is a distinctive edge between crown and the root of the Upper Deciduous Canine of the Levalloiso-Mousterian child of Canal cave. The Labial side of the root more concave and this concavity and with a edge in both side.

The Labial edges follows a flat surface on the side and in the middle from tuberculum to Apex there is one Straight edge. In the apex there is a small foramen can be seen because of this part is broken. Apex part is bent towards the backwards. The Upper Deciduous Canine of the Shanidar child apical part divided Mesial and Distal parts which is bilobate.²⁰ The root have Mesial, Distal and Lingual edges. According to Şenyürek in Ancient Anatolians group there is no distal edge in the Upper Deciduous Canine.²¹ There is a distal edge on the lateral face of the Upper Deciduous Canine of the Shanidar Mousterian child.

The Lingual edge of the root of the Canal cave child upper deciduous canine is prominent. The Mesial and Distal edges of the root is not so prominent but more rounded. In the root of the Canal cave Levalloiso-Mousterian child's Canine have Mesial, Distal and Lingual edges which makes more triangle form.²²

In the Upper Deciduous Canine of the Ancient Anatolians Lingual edge generally not very protuberant there are many other variations. The pech de L'Aze Neanderthal child as in the Shanidar Upper Deciduous Canine can be seen the tuberculum of the Apex is a bilobate type.²³

According to Patte, the Neanderthal child of the Pech de L'Aze Upper Deciduous Canine have Lingual, Mesial edges which is the case also in the Shanidar Mousterian child's Upper Deciduous Canine.²⁴

20- Şenyürek, 1959 p. 25

21- Şenyürek, 1959 p. 25

22- According to Weidenreich, the root of the upper canine of the *Pithecanthropus Pekinensis* is triangle form.

Weidenreich, 1937 p. 28. Plate IV. fig. 38-39

23- Şenyürek, 1959 p. 28

24- Patte, 1957 P. 172

According to Kramberger, the Upper Deciduous Canine of the Krapina-Neanderthal child tubercule on the lingual edge is protuberant²⁵.

According Mc Cown and Keith Lingual surface of the Skhul I Levalloiso-Mousterian child Upper Deciduous Canine describ as follows: The Lingual + tubercule forms a smooth convexity occupying half the height of the crown. The lateral on Distal border of the crown forms a raised raunded margin which asends from the basal tubercule. The medial on proximal border is not sharply defined.²⁶

According Mc Cown and Keith drawing the Upper Deciduous Canine of Skhul I shows a insiciform tendance.²⁷ In this case the Upper Deciduous Canine of the Canal Cave Levalloiso-Mousterian child is more primitive.

If we compare measurements of Skhul I, Shanidar and Canal cave fossil children's Upper Deciduous Canines, possible to see same similarites and differances. The Canal cave child Upper Deciduous Ca-

TABLE I

The measurements of the Upper Deciduous Canine of the Neanderthal and Neandertoloid children from Middle East

Measurements	Skhul I C left	Skhul I C right	Shanidar C left	Canal cave C left
Medio-Lateral	7.00	7.00	7.20	7.50
Labio-Lingual	4.90	5.70	6.90	7.00
Crown height	8.40	7.20	7.80	7.00
Root length	8.00	5.40	—	12.50
Total length	16.40	12.60	—	19.50

The measurements is taken from McCown and Keith and from Şenyürek, Canal cave from Bostanci.

nine of the Labial-Lateral diameter is seven and half milimeter. This measurement is closest of the Shanidar fossil child's Upper Deciduous Canine.²⁸

As we can see table I the Skhul cave children of Mount Carmel the measurements of the Upper Deciduous Canine on the left and right

25- Kramberger, 1906, p. 183

26- Mc. Cawn and Keith, 1939. p. 303

27- Mc. Cawn and Keith, 1939 fig. 137 A

28- Şenyürek, 1959 p. 144. table 7

TABLE II
The Measurements and endices of Upper Deciduous Canine of Neanderthal and Neandertoloid children and ancient Anatolians and together with recent races

The names	Author	Length	Wdth	Crown Height	Robustness Value	Crown Endices	Height Length Endices	Height Width Endices
Four Neanderthal children from Pech de L'Aze, Krapina B, a, b, averages	Şenyürek	7.88	6.83	7.30	52.41	83.89	91.03	107.11
Five Neanderthal children from Europa and from Middle East. averages	Şenyürek	7.71	6.28	7.66	48.79	81.11	100.69	128.55
Skhul I child from Mount Carmel	Mc Cawn and Keith	7.00	4.90	8.40	34.30	70.00	120.00	171.42
Shanidar fossil child North Iraq	Şenyürek	7.20	9.90	7.80	49.68	95.53	108.33	113.04
Canal cave child Antakya	Bostanci	7.50	7.00	7.00	52.50	93.30	93.30	100.00
Ancients Anatolians, Chalcolithic, Copper Age	Şenyürek	6.67	6.13	7.00	41.43	90.90	105.24	114.28
Three Ancient Anatolian group Gordion	Şenyürek	6.90	5.68	7.40	40.54	85.00	112.12	134.54
Australia Natives	Camphel	7.50	6.60	—	49.50	88.00	—	—
23 Bushmen, Hottentots and Negro	Abel	6.60	5.80	—	38.28	87.87	—	—
Whites	Black	7.00	7.00	—	49.00	49.00	—	—

side even more smaller. If we compare the Labio-Lingual measurements can be seen that Canal cave Levalloiso-Mousterian child's upper deciduous canine greater than the upper deciduous canine of Shanidar and Skhul I fossil children. The Labio-Lingual measurements is closest to Shanidar Upper Deciduous Canine and differences is very small. (Table I)

The Labio-Lingual diameter as can be seen in the table I and table II. is the same with whites given by Black (1892). This shows that the width of the Upper Deciduous Canine is the same in the Canal Cave child and the Whites.²⁹ If we compare crown height of the Upper Deciduous Canine of the fossil child can be seen that Canal cave 7.00 mm. and Shanidar 7.80 mm. and Skhul I left 8.40 mm. and right 7.20mm. According to these measurements, the crown height of the Upper Deciduous Canine of Canal cave is smaller. (Table I and II.) The crown height of the Upper Deciduous Canine of the Canal cave the Chalcolithic and Copper age of the ancient Anatolians averages are both the same.³⁰

The upper deciduous canine crown height of the Pech de L'Aze and Krapina B, a, b are the closest to Canal cave fossil child with this characteristic, the Upper Deciduous Canine looks like very much Neanderthal and the measurements are close to ancient Anatolians Upper Deciduous Canine.³¹ (Table II).

The robustness value of the Upper Deciduous Canine of the Canal cave Levalloiso-Mousterian child is 52.50. This index is the same with averages of four Neanderthal children Pech de L'Aze and the Krapina B, a, b group. The Robustness value of this group is 52.41. Canal cave child with the Robustness value is close to European Neanderthals. Second closest indices found in the Shanidar child's Upper Deciduous Canine, which is 49.68. The Robustness value of the Skhul I child smaller than Canal cave Levalloiso-Mousterian and Mousterian of Shanidar children.³² The robustness value of Neanderthals smaller

29- Şenyürek, 1959 p. 144. table 7

30- Şenyürek, 1959 p. 144. table 7

31- For a comparison look to the table given by Şenyürek.
Şenyürek 1959 p. 144. table 7

The upper deciduous canine of Shanidar child has a highest crown height.

32- The robustness value of the Skhul I is small. This is the case because the width is small.
Mc. Cawn and Keith, 1939 p. 303 Şenyürek, 1959 p. 29

than the Chalcolithic and Copper age of the Ancient Anatolians. The crown index of the Upper Deciduous Canine of the Canal cave child, is between European and Shanidar children. The crown index of the Upper Deciduous Canine of the Shanidar is greater than the European Neanderthals.³³ The crown index of the Upper Deciduous Canine greater than the Chalcolithic and Copper age of the Ancient Anatolians and recent children.³⁴

According to Şenyürek Upper Deciduous crown index in the Anthropoids, the evolution period is increased in man.³⁵

The Height-Length index of the Upper Deciduous Canine of the Canal cave Levalloiso-Mousterian child's is smaller than Shanidar and Skhul I children and slightly greater than European Neanderthal children. The comparison of the indices show that the Height-Length indices of the Canal cave nearest the European Neanderthals. The Upper Deciduous Canine height-length indices of the Canal cave is greater than ancient Anatolian. The Upper Deciduous height-width indices of the Levalloiso-Mousterian child of the Canal cave closest the European Neanderthal's than the ancient Anatolians children. (Table II).

The primitive characteristic of the Upper Deciduous Canine of Canal cave comparable of the European and the Middle East Neanderthal and the Neandertoloid groups. On the other side the type of the canine closest to Shanidar Neanderthal child. It is possible that the culture of the Levalloiso-Mousterian made by the Homo Sapiens Neandertalensis in the Canal cave. No other parts of the child of Canal cave but the Upper Deciduous Canine gave me a good hint the racial characteristic of this individual. In the same way of the Canal cave three molar found in the Levalloiso-Mousterian level of the Merdivenli (first) cave in the area.³⁶

The Permanent Molars which are discovered in Merdivenli cave (first cave) two of them belong to Maxillae and one to Mandibulae. All these evidences show that the Homo Sapiens Neandertalensis type of groups a long period lived in Mağaracık caves.

33- Şenyürek, 1959 p. 29 p. 144 table 7 According to Şenyürek the crown index smaller in Shanidar child than the European Neanderthals.

34- The upper deciduous canine of Anthropoid generally greater. Şenyürek, 1959 p. 29.

35- Şenyürek, 1959, p. 29-30.

36- Bostancı, 1963, p. 253.

THE LOWER AURIGNACIEN SECOND PERMANANT MANDIBULARAE MOLAR

Picture IV, V, VI

The second Permanent Molar of the Lower Aurignacian is belong to mandibulae and probable it is a female's right side molar. This Molar has four tubercul and Occlusal surface shows on the aut side veering. Şenyürek calculated the number of tuberculs of the second molar of the Chalcolithic and the Copper age of the Ancient Anatolians.³⁷

The second molar has four tuberculum and this is 91.7 % among the Chalcolithic and Copper age population of Ancient Anatolians.³⁸ Lower second molars have rarely five and scarsly six tuberculum.³⁹ According to table drown by Pedersen four tubercul U. S. White children have 94 %, European whites 99 %, Hollander 98 %, German 90%, Australians 83%, Swisserland 94%, French 90%, Alamanni's 96%, Hungarians 86%.⁴⁰ Lower molars have generally four tuberculum and plus plan, this is result of evulation.⁴¹ In the same time the molars have changed from five into four tubercul. Four tubercul on the molars are modern character so the Aurignacian age Lower Second Molar does not show any primitive trace and it is similar very much like modern Homo Sapiens teeth.⁴² The Entoconid and Metaconid tuberculs on the crown are abviously not so much, but others completly wear off. The Hypoconid and Protoconids are wear off very much and the

37- Şenyürek, 1952, p. 59.

38- First lower permanent molar generally has five tubercul.

39- Reserches made up to now in ancient Anatolians Chalcolithic and Copper age populations in the lower second molars 8.23% persantage five tuberculum and 2.35% persantage six tuberculum is present.

40- The measurement given above taken from Pederson (1949). This measurement used also by Şenyürek. Şenyürek, 1952 p. 73.

41- According FRISCH Calcolations second molar 71 % and 96 % plas plan Frisch, 1965 p. 101.

42- For the Dryopithecus plan see. Gregor, 1938 p. 33 fig. 4 For the X plan see Erdbrind 1965 p. 86-100.

The molars of the recent populations changed from Dryopithecus plus plan. According by Frisch. Frisch, 1965 p. 101-102

Hellman menchend in his article that plus pattern is a modern character in human teeth. Hellman 1928 p. 164-165

result of this on the Bucal edge there is a groove and this groove is wide on the Mesial edge and narrow on the Distal. If it is examined from the occlusal surface can be seen that edges are square ended. The second lower molars are usually square form. The Lower Molar edges on the Bucal side convex, on the Lingual side partly concave. The Mesial and Distal edges are straight. Enamel of the lower molar does not line downward towards the root and Occlusal surface worn out very much, for this reason not possible to take the exact measurements of the crown height. Smallest crown height is 1.5mm on the Mesial side and on the Lingual side is 4.5mm. The Molar of the Canal cave has two roots and on the back side one greatest and is flat. Some of the other known groups, the root is pyramidal shape.⁴³ The outside of the root has a groove towards the Apex and in the root apical area is not pointed. The root on the front side remained small and the part of the Apex is broken. The root of the molar's length is 14mm. and the width is 9.5mm. The smallest root of the molar covers greater part of the top of the root area. The Lower Molar of the Canal cave Labio-Lingual diameter is 11 mm., and the Mesial-Distal diameter 10 mm.⁴⁴

From these measurements can be seen that Occlusal surface more or less square form. According to Dahlberg Mesio-Distal of the M_2 at Jarmoites 11.0mm., Natufians 11.05 mm. and Chicago Whites in men is 10.78 mm.⁴⁵ These measurements are greater than Mesio-Distal diameter of the Canal cave Aurignacian mandibular second molar. On the other side according to Dahlberg Labio-Lingual diameter of the M_2 of the Jarmites 11.4 mm., Natufian's 12.14 mm. and in Chicago Whites men is 11.28 mm.⁴⁶ Same measurement in the lower second molar of the Canal cave slightly smaller. M of the Canal cave Labio-Lingual and Mesio-Distal diameters are smaller than Mesolithic of Natufian M measurements. This indicates that lower molar of the Canal cave must belong to a woman. Canal cave lower molar's characteristics show that this individual *Homo Sapiens* in type.

43- Tratman, 1950 p. 299 According to Tratman the root of the second molar has pyramidal form in Mongols.

44- For the measurement see Olsen, 1949 p. 32-33

45- Dahlberg, 1960 p. 245 table 2

46- Dahlberg 1960 p. 254 table 4

And this pruvved by the Big cave fossil finding of Çevlik which is about 300 meters far from the Canal cave. This fossil man Was lieing down on the sand of the Big Cave of Çevlik 499 cm. under the deposits. The Mandibulae, Maxillae, broken Femur, Tibia, Foot hones and Vertebras and some peice of skull dig out together with see shells in the sand. This fossil man belong Canal cave oldest Upper Palaeolithic layer, the of Aurignacian of the Middle East and I have called it Homo Sapiens Çevlikiyensis.

KANAL MAĞARASINDA LEVALLOISO-MOUSTERIEN SEVİYEDE KEŞFEDİLEN BİR ÜST SÜT CANINE İLE, ALT AURIGNACIEN SEVİYEDE BULUNAN BİR MANDUBULAE MOLAR HAKKINDA İNCELEME

Prof. Dr. Enver BOSTANCI

Ankara Üniversitesi Dil ve Tarih-Coğrafya Fakültesi
Paleoantropoloji Kürsü Profesörü

Özet ve Netice

Bu makalede Kanal mağarasında Levalloiso-Mousterien seviyede bulunan bir Üst Süt Köpek dişi (Deciduous Canine) ile Alt Aurignacien seviyede bulunan bir Alt Azı Dişi (Lower Molar) incelenmiştir. Bu dişlerin mükemmel bir derecede fosilleşmiş oldukları görülür.

Levalloiso-Mousterien seviyede bulunan köpek dişi 9 yaşlarında muhtemelen bir erkek çocuğuna aittir. Kanal mağarası Levalloiso-Mousterien çocuğunun köpek dişi üst çeneye (Maxillae) ve sol tarafa aittir. Süt Köpek Dişi Şhanidar Mousterien çocuğunda olduğu gibi caniniform tiptedir. Kesici kenarlar tetkik edilecek olursa Kanal mağarası Levalloiso-Mousterien çocuğunun canine'sinde Mesial kesici kenar, Distal kısmına nazaran hem uzundur ve hemde hafifçe daha konkav'dır. Skhul I Levalloiso-Mousterien çocuğun süt köpek dişi ile Kanal mağarası Levalloiso-Mousterien çocuğun Süt Köpek dişi mukayese edilince, Kanal mağarası çocumağunun Canine'sinin daha iptidai olduğu müşahade edilmiştir. Kanal mağarası fosil çocuğun Üst Süt Canine'sinin Taç yüksekliği en fazla Fransada Pech de L'Aze ve Krapina B,a,b çocukların Üst Süt Canine'lerinin ortalamalarına yakındır. Bu karakterleri ile Kanal mağarası çocuğunun Üst Süt Canine'si Neandertal çocuklarinkine benzemektedir.

Robustenes volue tetkik edilecek olursa Kanal mağarası Levalloiso-Mousterien çocuğun Üst Süt Canine'sinde ki kıymet Avrupada dört Neandertal çocuğun endis ortalaması ile hemen hemen aynıdır.

Kanal mağarası Üst Süt Canine de yükseklik uzunluk endisi en fazla Avrupa Neandertal çocuklarinkine yakındır.

Keza Kanal mağarası erkek çocuğun yükseklik genişlik endisi Avrupa çocuklarinkine yakındır. Kanal mağarası Levalloiso-Mousterien çocuğun Üst Süt Canine'si iptidai özellikleri ile daha çok Avrupa ve Orta Doğu Neandertal, Neandertaloid gurupları ile mukayese edilebilmektedir. Kanal mağarasında Levalloiso-Mousterien kültürünü yapanlar Homo Sapiens Neandertalensis tipinde insanlar olduklarına inanmaktayım.

Diğer bir diş Kanal mağarasının Aurignacien kültürünün alt katında bulunmuştur. Bu diş alt çenenin sağ tarafta, ikinci molerine aittir. Molar'ın küçük olması sebebiyle bir dişi ferde ait olabileceği düşünülmektedir. Moler Occlusal yüzden çok aşınmıştır ve dört tüberküllüdür. Esasen bütün modern guruplarda ikinci azı dişinin çoğunlukla dört tüberküllü oldukları bilinmektedir. Fosil Homo sapienslerin alt ikinci molerlerinin dört tüberküllü olmaları ve artı planda bulunmaları tekamülün bir neticesidir. Esasen insanın molerleri Dryapithecus plandan artı plana geçişi tekamül neticesi olarak mütelâa edilmektedir. Molerin taç kısmında Entoconid ve Metaconid tüberkülleri belirlidir ve diğerleri çok aşınmıştır. Moler Occlusal yüzden dörtgen biçimindedir. Kanal mağarası Aurignacien alt çene molerinde iki tane kök vardır. Bunlardan birisi nisbi olarak çok küçüktür. Kökte Apical bölge sivri değildir. Kanal mağarası M2 Natufian Mezolitik insanların M2 Labio-Lingual, Mesio-Distal ölçülerinden de küçük çıkması bu ferdin belkide bir kadına ait olması ile izah edilebilir. Kanal mağarası moleri Homo-Sapiens form gösteren bir diştir ve bu insanların Fosil Homo Sapiens tipte insanlar oldukları anlaşılmaktadır.

Kompozisyon

Kanal mağarası, Çevlik mevkiine açılan kanalın kenarındadır.¹ Burası sahile üçyüz metre mesafede ve bugünkü deniz seviyesinden tahminen yirmi metre yüksekte bulunuyor.² Kanal mağarası daha evvel kazı-

1 Kanal, eski Selevkeia Piereia şehri sakinleri tarafından açılmıştır. Selevkiea Büyük İskenderin generallerinden Selevkos'lar tarafından kurulmuştur. Şehrin limanını, vadiden gelen sellerden korumak maksadı ile, açılan kanal, tahminen bir km. metre uzunluktadır. Şenyürek ve Bostancı, 1958. sa. 149.

2 Bostancı, 1968. sa. 27

Bostancı, 1967 sa. 54-55.

lan Büyük mağara veya Merdivenli mağara (birinci mağara) ile Tıkalı mağaraya beş yüz metre mesafededir.³ Kanal mağarası Mağracık köyüne üç km. ve Samandağ'ına 8 Km. kadardır. Samandağ ise Antakya'nın plaj şehridir. Çevlik yeni kurulmakta olan bir plaj köyüdür.

Kanal mağarasında, yukardan aşağıya doğru, Orta Aurignacien, alt Aurignacien ve Levallaiso-Mousterien, el baltalı Lealvaso-Mousterien, seviyelerine tesadüf edilmiştir Resim VII, VIII, IX.⁴ Kanal mağarasında son kazı 1969 yılı yaz mevsiminde yapılmıştır. Bu kazı esnasında LevallaisoMousterien seviyeden üst çeneye ait bir canine ile alt Aurignacien seviyeden bir alt çeneye ait Molar bulunmuştur.⁵ Bu dişler gayet iyi fasilleşmişlerdir. Yalnız Levalloiso - Mousterien seviyeden çıkan canine daha mükemmel bir derecede fasilleşmiş olduğu müşahade edilir. Canine'nin sol tarafında Lingual tarafta bir parça toprakla beraber ayrılmıştır.⁶ Bu kısım iç kesiminin iyi fosilleşmiş olduğunu göstermektedir. (Resim I)

ÜST ÇENE (MAXILLAE) KÖPEK DİŞİ (CANINE)

Resim I, II, III.

Levalloiso - Mousterien seviyede bulunan köpek dişi (Canine) muhtemelen 9 yaşlarında bir erkek çocuğa aittir. Köpek dişi (Canine) üst çene Maxillae'ya ait olup sol taraftan düşmüştür. Canine'nin Taç (Crown) kısmının marfolojik karakterlerine dikkat edilecek olursa,

3 Şenyürek - Bostancı, 1958 sa. 149.

Şenyürek ve Bostancı, 1958 sa. 171.

4 Bostancı, 1968 sa. 19-45, Bu makalede sadece kanal mağarasının üst seviyesine ait kültürler izah edilmiştir. Bu kültür Orta doğunun Orta Aurignacienine tekabül etmektedir. Bostancı 1968 sa. 41-43, Diğer bir makalede de tam alınan neticeler belirtilmiştir. 1967 senesi kazı neticeleri alt aurignacieninde mevcut olduğunu ortaya koydu ve bu kültürü Levalloiso-Mousterien'in takip ettiği anlaşılmıştır. Bostancı 1968 sa. 55-56.

5 Köpek dişi, kaldırılan kayaların altındaki tabakalardan çıkarılmıştır. Azı dişi (Moler) ise üçgen şeklinde kesiti olan mağaranın, duvar dibinde bulunan ve muntazam bir stratigrafi veren alt Aurignacien seviyeden çıkmıştır.

6 Üst çeneye ait dişin, ön kısmına Palatinal, alt çeneye ait dişlerde ön kısmına Linual denmektedir. Fakat son zamanlarda Üst çene dişlerinde de ön kısımlarına Lingual diyen bilginler mevcuttur. Bu sebeple bende üst dişlerde ön kısmına Palatinal terimi yerine daha pratik görülen Lingual terimini kullandım. Mc Cawn ve Keith, 1939 sa. 303. Şenyürek, 1959 sayfa 25.

fosil Şhanidar çocuğunda olduğu gibi Caniniform tiptedir.⁷ Köpek dişin tepe kısmı sivri ve yan kenarları da keskindir. Pithecanthropus Pekinensis'inde üst köpek dişinin Caniniform tipte olduğu kaydediliyor.⁸ Orta doğuda bilinen iki fasil çocuğun süt dişlerinden birisi Skhul I ve ikincisi Şhanidar kız çocuğuna aittir. Yine Şenyürek'e göre, Şhanidar çocuğunun süt dişi, Skhul çocuğun süt dişinden daha fazla Caniniform tiptedir. Kanal mağarası, Skhul I Levalloiso-Mousterien ve Şhanidar çocuğu Mousterien orta taş devrine aittirler.⁹ Aynı şekilde Skhul I çocuğuna ait üst süt dişi, Kanal mağarası Üst Canine'si ile mukayese edilecek olursa, Kanal mağarası çocuğuna ait caninenin daha fazla caniniform tipte olduğu görülür.¹⁰ Kesici kenarlar tetkik edilecek olursa, Kanal mağarası çocuğun canine'sinde Mesial kesici kenar, Distal kısmına nazaran hem uzundur ve hemde hafifçe daha konkavdır. Mesial kesici kenar altı milimetre, Distal kesici kenar ise dört buçuk milimetredir. Aynı şekilde Şenyürek, Şhanidar çocuğun canine'sinde Mesial kenarın, Distal kenardan daha uzun olduğunu kaydetmektedir.¹¹ Keza Şenyürek Şhanidar çocuğun Mesial kesici kenarın, Kanal mağarası çocuğun köpek dişinde olduğu gibi hafifçe konkave olduğunu kaydetmektedir.¹² Dikkatle tetkik edilecek olursa, Mesial kesici kenarda daha fazla aşınma görülür ve Distal kesici kenar diğerinden farklı olarak az olmakla beraber, içten, Lingual satıhtan aşınmıştır. Bu özellik muhtemelen üst dişlerin durumu ile alâkalıdır. Şenyürek'e göre bu sayılan karakterleri ile Şhanidar çocuğun köpek dişi, Danes'lerinkine benzemektedir.¹³

7 Şenyürek, 1959 sa. 23. Şenyürek'e göre Şhanidar çocuğu 9 aylıktır ve üst köpek dişi (Canine) uç kısmından itibaren keskin kenarlar meyilli bir şekilde uzanırlar ve ekseriya modern insanda da bu karakter görülmektedir. Aynı karakter Austrolopithecus Africanus Africanus'ta da (Caniniform tipi) müşahade edilmiştir.

8 Şenyürek, 1959 sa. 24.

9 Solecki, 1960 sayfa. 604. Şhanidar çocuğu 1953 kazılarında 7.8 metre derinde bulundu. Bu çocuğa ait meteryali Şenyürek incelemiş ve 1957 de iki makale halinde neşretmiştir. Şenyürek 1957 a. sayfa. 49-55; Şenyürek 1957 b. sayfa 111-121. ayrıca daha etraflı bir şekilde tetkik ederek bir kitap haline getirmiştir. Şenyürek 1959. sa. 1-174. tablo.XXII, Diagram 18.

10 Mc Cawn ve Keith, 1939 şekil 137 A. Skhul Üst Süt Canine'sinde uç o kadar sivri değildir. Kesici kenarlar çok hafif meyillidir. Buna karşılık Şhanidar çocuğunda kanal mağarası erkek çocuğunda, kesici kenarlar daha fazla meyilli olup uç kısmı sivridir.

11 Şenyürek, 1959 sa. 24.

12 Şenyürek, 1959 sa. 24.

13 Jorgensen, 1956 sa. 166.

Yine Şenyürek'in kaydettiğine göre, Anadolu halklarında bir çoklarında Mesial kenar iç bükey ve nadiren dış bükeydirler. Aynı zamanda Distal kenarda çoğunlukla dış bükey, bazılarının ise düz ve iç bükeydir.¹⁴ Anadolu halklarında Mesial kenar, Distal kenardan daha uzundur ve bunun aksi nadir olarak görülmüştür¹⁵.

Kanal mağarası çocuğun canine'sinde enamel (mine) hattı Bucal ve Lingual yüzlerde dış bükeydir.

Şhanidar çocuğun canine'sinde de aynı karakter müşahade edilmiştir¹⁶. Kanal mağarası Üst Süt Canine'si üst kısımdan tubercüle doğru uzanan bir Lingual (ridge) kenar mevcuttur. Lingual ridge uç kısmından orta yere kadar belirli ve tuberküle doğru satıhla aynı hizaya düşer. Şhanidar kız çocuğun Üst Süt Canine'sinde ise durum biraz farklıdır. Lingual ridge uçtan ortaya doğru çok belirli ve nihayetinde belirsiz olup, iki tarafta çukurluklar meydana getirir¹⁷. Kanal mağarası çocuğun üst süt canine'sinde Lingual satıhta, sağda bir çukurluk görülür, solda ise satıh biraz konkav'dır. Halbuki bu kısımlar Şhanidar çocuğun üst süt canine'sinde daha belirli ve derince çukurluklar halindedir¹⁸. Kanal mağarası çocuğun caninesinde Lingual satıhta Mesial kısımda hafif bir Cingulum müşahade edilirse de bu özellik Şhanidar çocuğun üst süt canine'sinde görüldüğü gibi iyi gelişmiş değildir¹⁹. Distal kenar kırık olduğu için cingulum karakteri hakkında fazla bir şey söylenemez. Kanal mağarası çocuğunda üst süt canine'nin Lingual tuberculum'u iyi gelişmiş bu bölge dış bükey bir durumdadır.

Kanal çocuğunda Üst Süt Köpek dişin (canine) Labial yüzü tetkik edilecek olursa konkoav olduğu görülür ve fakat orta kısmında konkavite daha fazladır. Bu konkavite'nin iki tarafında hafif olukcuklar

14 Şenyürek, 1959 sa. 24.

15 Şenyürek, 1959 sa. 24.

16 Şenyürek, 1959 sa. 24.

17 Şenyürek, 1959 sa. 24. Plate II şekil 16; Plate III şekil 1,3,5 ve 6. Şhanidar çocuğunda Üst Süt Canine'deki Lingual kenar konik bir pozisyondadır. Uçtan kaideye doğru şişkinlik genişlemekte ve tümseklik kaideye doğru azalmaktadır. Şhanidar çocuğu çok daha küçük yaşta olması sebebiyle bu noktada daha değişik bir marfoloji göstermektedir.

18 Şenyürek, 1959 Tablo II şekil 16. Tablo III şekil 1,3,5.

19 Şenyürek, 1959 sa. 25. Tablo II şekil 16. Weidenreich'a görede Pithecanthropus Pekinensis'in daimi üst köpek dişinde cingulum mevcuttur. Weidenreich, 1937 sa. 28 ve plate IV şekil 38-39.

müşahede edilir. Bu olukcukların sonunda Mesial kenarda bir çıkıntı ve Distal kesici kenar üzerinde bir tüberkül mevcuttur. Mesial kesici kenarın sonunda ki çıkıntı Distal kenardakinden daha belirlidir ve fakat aşınmıştır. Distal kenardaki o kadar iyi belirli değildir çünkü bu kısım kırılmıştır. Mesial kesici kenarın nihayet bulunduğu Labio-Lingual kenar şişkin bir şekilde dışarıya doğru fırlaktır.

Kanal mağarası Üst Süt Canine'sinde taç (Crown), kök kısmı belirli bir kenarla ayrılmaktadır. Kökün Labial tarafı daha fazla dış bükey ve bu concavite sağda ve solda birer kenarla nihayet bulur. Bu kenarlardan sonra iki tarafta da lateral kısım da düz birer satıh vardır ve önde Lingual tubercul'den itibaren Apex'e kadar belirli bir kenar uzanmaktadır. Apex'te bir küçük delik müşahade edilmektedir. Kenarlarda mevcut kırılma sebebi ile Apex kısmının özü meydana çıkmış bu sebeple küçük foramen belirli bir şekilde görülmektedir. Apex kısmı geriye doğru bükülmüş bir durumdadır. Şhanidar çocuğunda Üst Süt Canine'nin Apical kısmı Mesial ve Distal olmak üzere bilobate'dir²⁰. Kök bir Distal bir Mesial ve birde Lingual kenarlara sahiptir. Şenyürek, Anadolu halkının üst süt köpek dişlerinin köklerinde Distal kenarın bulunmadığını kaydetmektedir²¹. Halbuki Şhanidar Üst Süt Köpek dişinde Distal kenar lateral yüzde görülmektedir. Kanal mağarası çocuğun üst süt caninesinde kök kısmında görülen Lingual kenar öne doğru fazla kuvvetlidir. Mesial ve Distal kenarlar o kadar kuvvetli değil kısmen yuvarlaktır. Bu kenarlar kök kısmını bir üçgen formda göstermektedir²².

Eski Anadolu halkının Üst Süt Canine'lerinde Lingual kenar umumiyetle zayıftır ve bir çok varyasyonları da mevcuttur.

Pech de L'Aze Neandertal çocuğun Üst Süt Canine'si, Şhanidar çocuğunda olduğu gibi bilobate tipte tüberküle sahiptir²³. Patte'nin izahlarına göre Pech de L'Aze çocuğun süt canine'sinde keza Lingual, Mesial kenarlar mevcuttur ki bunlar Şhanidar çocuğunkine benzer.²⁴

20 Şenyürek, 1959 sa. 25.

21 Şenyürek, 1959 sa. 25.

22 Weidenreich'a göre Pithecanthropus Pekinensis'in üst köpek dişinin kök kısmının üçgen biçimde olduğu kaydedilmektedir. Weidenreich, 1937 sayfa 28. plate IV fig. 38-39.

23 Şenyürek, 1959 sayfa 28

24 Patte, 1957 sayfa 172.

Kramberger'e göre Krapina Neandertal çocuğun Üst Süt Canine'sinde kaide tüberkülü çıkıntı halindedir.²⁵ Mc Cawn ve Keith'e göre Skhul I çocuğun Üst Süt Canine'si'nin Lingual sathını şöyle izah etmektedir. Lingual tüberkül hafif bir convexite gösterir. Lateral ve Distal kenar yükselmiş bir kenar halinde teşekkül eder.²⁶ Mc Cawn ve Keith'in çizmiş oldukları şekle göre Üst Süt Canine inciciform tendansı göstermektedir.²⁷ Bu sebeple Kanal mağarası Üst Süt Canine'si daha iptidai bir form göstermektedir.

Skhul I, Şhanidar ve Kanal mağarası fasil çocukların Üst Süt Canin'elerinin ölçüleri mukayese edilecek olursa bazı benzerliklerle, ayrılıkların mevcut olduğu görülür. Kanal mağarası çocuğun Üst Süt Canine'sinin Medio-Lateral uzunluğu 7.5 mm.dir. Bu ölçü en fazla Şhanidar fasil çocuğun Üst Süt Canine'sine yaklaşmaktadır.²⁸ Tablo I Mount Carmel'de Skhul mağarasında bulunan üst süt canine'nin, sağ ve sol taraftakilerde alınan ölçüler daha küçüktürler.

TABLO I

Orta Doğu Neandental ve Neandentaloid
Fosil çocukların Üst Süt Canine ölçüleri

Ölçüler		Skhul I C. Sol	Skhul I C. Sağ	Şhanidar C. Sol	Kanal Mağ. C. Sol
Medio-lateral	U	7.00	7.00	7.20	7.50
Labio-Lingual	G	4.90	5.70	6.90	7.00
Taç yükseklik	Y	8.40	7.20	7.80	7.00
Kök uzunluğu		8.00	5.40	—	12.50
Tam diş uzunluğu		16.40	12.6	—	19.50

Ölçüler Mc Cawn ve Keith ile Şenyürek ve Bostancı'dan mıdır.

Labio-Lingual ölçülere dikkat edilecek olursa Kanal mağarası üst sol süt canine'si, Şhanidar, Skhul I fosil çocukların üst sağ ve sol süt canine'lerinden daha büyük ölçüde olduğu görülür. Bu ölçü, en fazla Şhanidar fasil çocuğun üst süt canine'sine yaklaşır ve çok az bir fark vardır. Tablo I ve II de görüldüğü gibi diğer taraftan Black'in

25 Kramberger, 1906 sa. 183.

26 Mc Cawn ve Keith, 1939 sa. 303.

27 Mc Cawn ve Keith, 1939 şekil 137 A.

28 Şenyürek, 1959 sayfa 144 tablo 7.

(1892) beyazlar için verdiği ölçü ile uygunluk göstermektedir. Yani Kanal mağarası fasil çocuğun Üst Süt Canine genişliği ile beyazların üst süt canine genişliği aynıdır.²⁹

Taç yükseklik ölçüleri mukayese edilecek olursa Kanal mağarası fasil çocuğun Üst Süt Canine taç yüksekliği 7.00 mm. ve Şhanidarınki 7.80 mm. Skhul I inki ise sol. 8.40 mm. sağ 7.20 mm.dir. Bu ölçülere göre Kanal mağarası fasil çocuğun Üst Süt Canine'si taç yüksekliği daha küçüktür. Tablo I ve II Diğer taraftan Şenyürek'in Anadolu Eski halklarından Kalkolitik ve Bakır çağı çocuklarına ait Üst Süt Canine ortalamaları ile aynıdır.³⁰ Kanal mağarası fasil çocuğun Üst Süt Canine'sinin Taç yüksekliği en fazla Pech de L'Aze Krapina B ve a,b çocukların Üst Süt Canine'lerinin ortalamalarına yakındır. Bu karakterleri ile Kanal mağarası çocuğunun Üst Süt Canine'si hem Neandertal çocuklarinkine ve diğer taraftan Eski Anadolu halklarının çocukların ölçülerine yaklaşmaktadır.³¹ Tablo II.

Robustness value tetkik edilecek olursa, Kanal mağarası çocuğun üst süt canine'sinde 52.50 kıymeti çıkmıştır. Bu endis Avrupa'da dört Neandertal çocuğun Pech de L'Aze de Krapina B,a,b gurubun endis ortalaması ile hemen hemen aynıdır.

Bu gurubun Robustness volue endis ortalaması 52.41 dir. Bu karakteri ile Kanal mağarası çocuğu Avrupa Neandertallerine yaklaşmaktadır. İkinci derecede en yakın kıymette olan endis, Şhanidar çocuğunun Üst Süt Canine'sinde tesbit edilmiştir. Bu endis 49.68 dir. Skhul I de bulunan Robustness volue Kanal mağarası Levalloiso Mousterien ve Şhanidar Mousterian çocuğunda aynı zamanda Avrupa Neandertal çocuklarinkinden daha düşüktür.³² Eski Anadolu halklarından Kalkolitik ve Bakır devirlerine ait çocuklarda bu-

29 Şenyürek, 1959 sayfa 144 tablo 7.

30 Şenyürek 1959 sayfa 144 tablo 7.

31 Mukayese için şenyürek'in vermiş olduğu tabloya bak. Şenyürek 1959, sa. 144 tablo 7. En fazla taç yüksekliği skhul I çocuğun süt üst Canine'sinde müşahade edilir. İkinci derecede Taç yüksekliği büyük olan, Şhanidar çocuğunun Üst Süt Caninesidir. Bu çocuk 9 aylık olmasına rağmen yüksek bir taç yüksekliğine sahiptir.

32 Skhul I de küçük Robustness volue tespit edilmiştir. Bunun sebebi çok dar bir genişliğin bulunmasından ileri gelmektedir.

Mc Cawn ve Keith, 1939 sa. 303.

Şenyürek, 1959 sa. 29.

TABLO: II
Neandertal ve Neandertaloid ve diğer çocukların Süt Üst Canine ölçüleri ve endisleri

Çocuklar	Yazar	Uzunluk	Genişlik	Yükseklik Taç	Robust ness Value	Taç Endis	Yükseklik uzunluk endis	Yükseklik genişlik endis
Avrupadan dört Neandertal çocuğu Pech de L'Aze	Şenyürek	7.88	6.83	7.30	52.41	83.89	91.033	107.11
Krapına B,a,b ortalaması								
Beş Neandertal çocuğu Avrupa ve Orta Doğu'dan ortalaması								
Skhul I Mount Mc Cown ve Carmel çocuğu	Şenyürek	7.71	6.28	7.66	48.79	81.11	100.69	128.55
Şhanidar çocuğu Kuzey Irak	Keith	7.00	4.90	8.40	34.30	70.00	120.00	171.42
Kanal Mağarası çocuğu Antakya Mağracık	Şenyürek	7.20	6.90	7.80	49.68	95.53	108.33	113.04
Eski Anadolu Halkı Chalcolithic-Bakır çağı	Bostancı	7.50	7.00	7.00	52.50	93.3	93.30	100.00
üç eski Anadolu grubu Gordion	Şenyürek	6.67	6.13	7.00	41.43	90.90	105.24	114.28
Australya yerlileri	Şenyürek	6.90	5.86	7.40	40.54	85.00	112.12	134.54
23 Bushmen, Hottentos ve Negro	Campbel	7.50	6.60	—	49.50	88.00	—	—
Beyazlar	Abel	6.60	5.80	—	38.28	87.87	—	—
	Black	7.00	7.00	—	49.00	49.00	—	—

lunanî Robustness volue Neandertal çocuklarınkinden düşük kıymettedir. Kanal mağarası Levollaiso-Mousterien çocuğun Üst Süt Canine Taç endisi (Crown Index) Avrupa Neandertal çocuklarınkini ile Şhanidar çocuğunun taç endisi arasında bir kıymet göstermektedir. Şhanidar çocuğun Üst Süt Canine Taç endisi Avrupa Neandertal çocuklarınkinden daha büyüktür.³³ Kanal mağarası çocuğunun Taç endisi, yakın çağlara ait insanların çocuklarınkinden ve Eski Anadolu Kalkolitik ve Bakır çağı çocuklarınkinden daha büyüktür.³⁴ Şenyürek'e göre Antropoit'lerde görülen küçük Üst Süt Canine'nin Taç endisi, insanda tekâmül esnasında artmıştır.³⁵

Kanal mağarası Levalloiso-Mousterien çocuğun Üst Süt Canine yükseklik uzunluk endisi, Avrupa Neandertal çocuklarınkinden biraz büyük, Şhanidar ve Skhul I çocuğunkilerinden ise küçüktür. Endis mukayeselerinden de anlaşılacağı üzere kanal mağarası çocuğunun yükseklik uzunluk endisi en fazla avrupa Neandertal'lerinkine yakındır. Diğer taraftan eski Anadolu halklarında görülen Üst Süt Canine yükseklik uzunluk endisi, Kanal mağarası çocuğunkinden daha büyüktür.

Kanal mağarası Levalloiso-Mousterian çocuğun Üst Süt Canine yükseklik genişlik endisi Eski Anadolu çocuklarından ziyade Avrupa Neandertal gurubunun ortalamalarına daha yakındır. Tablo II. Kanal mağarası Levalloise-Mousterien çocuğun Üst Süt Canine'si iptidai özellikleri ile daha çok Avrupa ve Orta doğu Neandertal ve Neandertaloid gurupları ile mukayese edilmektedir. Taç (Crown) kısmının caniniform tipte olması ile de Şhanidar Neandertal çocuğuna benzemektedir. Şu halde kanal mağarası Levalloiso-Mousteriyen kültürünü muhtemelen Homo Sapiens Neandertalensis tipinde insanlar yapmıştır. Kanal mağarası Levalloiso-Mousterien çocuğuna ait başka deliller elimize geçmemiştir, fakat canine bize bu insanların ırkı hakkında bir fikir vermiştir. Bu bölgede merdivenli mağarada (Birinci mağara) Levalloiso-Mousterien seviyesinde üç Moler ele geçirilmiştir.³⁶ Bun-

33 Şenyürek, 1959 sayfa 29. sayfa 144. Tablo 7. Şenyürek'e göre, Taç endisi (Crownindex) Şhanidar çocuğunda avrupa Neandertallerinkinden büyüktür, fakat istatistikman önemli bir fark mevcut değildir.

34 Şenyürek, Üst Süt Canine'nin taç endisi Antropaitlerde ekseriya daha büyüktür. Şenyürek, 1959 sa. 29.

35 Şenyürek, 1959. sa. 29, 30.

36 Bostancı, 1963. sa. 253.

lardan ikisi üst çene ve birisi alt çene daimi molerlerine aittir. Bu molerler Mağracık Mağaralarında Levallaiso-Mausterian kültürlerinin Homo Sapiens Neandertalensis ırk gurubuna dahil insanlar tarafından yapılmış olduğunu göstermektedir.

ALT AURIGNACIEN SEVİYEDE BULUNAN ALT ÇENE AZI DİŞİ

Resim. IV, V, VI

Aurignacien seviyesinin alt katında bulunan daimi molar alt çeneye aittir ve morfolojik yapısı itibariyle ikinci molerdir. Moler sağ tarafa aittir ve muhtemelen bir dişi ferdin alt azı dişidir. Moler dıştan aşınmıştır ve dört tüberküllüdür. Şenyürek Anadolu Chalcolithic ve Bakır devri halklarının taç kısmında ikinci azı dişlerin haiz oldukları Tüberkül sayısını tesbit etmiştir.³⁷ Chalcolithic ve Bakır çağı halklarının yüzde 91,7 sinin ikinci alt azı dişlerinde dört tüberkül mevcuttur.³⁸ Alt ikinci molerde beş tüberküle nadiren, altı tüberküle pek az rastlanır.³⁹ Pedersen'in vermiş olduğu tabloya göre ikinci molerde U.S. Beyaz çocuklarında % 94, Avrupalı beyazlarda % 99, Hollandalılarda % 98, Almanlarda % 90, Avusturyalılarda % 83, İsviçrelilerde % 94, Fransızlarda % 90, Alamanni'lerde % 96, Macarlarda % 86 nisbetinde dört tüberkül (cusp) bulunur.⁴⁰ Alt molerlerin dört tüberküllü olmaları ve ekseriya artı planda bulunmaları tekâmülün bir sonucudur.⁴¹ İnsan molerleri Dryopithecus Y5 plandan artı plana doğru bir değişmeye maruz kalmıştır.⁴²

37 Şenyürek, 1952. sa. 59.

38 Alt birinci azı dişi çoğunlukla beş tüberküllüdür. Anadolu chalcolithic ve bakır çağı halklarının alt birinci molerlerinde % 97.72 nisbetinde tüberkül (Cusps) sayısı beştir. Ancak yüzde 2.27 nisbetinde birinci molerde artı planı ve dört tüberkül müşahade edilir.

39 Anadolu halklarından Kalkolitik ve bakır çağı insanlarında alt ikinci molerde % 8.25 nisbetinde beş tüberkül ve % 2.35 nisbetinde de altı tüberkül bulunmaktadır.

40 Yukarıda gösterilen ölçüler Pedersen (1949) tarafından verilmiştir. Şenyürek'te ayrıca tablolarda göstermiştir. Bak. Şenyürek 1952. sa. 73.

41 Frisch'in kaydettiğine göre ikinci molerde artı planı % 71 - % 96 nisbetinde bulunmaktadır. Frisch, 1965. sa. 101.

42 Dryopithecus plan için Bak. Gregar, 1938, sa. 33 Şekil 4; X planı için Bak Erdbrind 1965, Sayfa. 86 ve 100. Frisch yapmış olduğu araştırmalara göre fosil delillerle yaşayan ırklara ait deliller, insanın Molerlerinde Dryopithecus plandan artı plana doğru bir değişmenin mevcut olduğunu görmek mümkündür, demektedir. Frisch, 1965. sa. 101. 102 Hellman keza molerlerde artı planın modern bir karakter olduğunu kaydetmektedir. Hellman, 1928 sayfa 164-165.

Aynı zamanda molarlar beş tüberkülden, dört tüberküle değişmişlerdir. Yani dört tüberküllü olma modern bir karakter olduğuna göre, Kanal mağarası Aurignacien'inde bulunan ikinci alt molarde iptidai özellikler gösterememesi tabiidir ve modern Homo Sapienslerden de farksız olduğu müşahede edilmiştir. Taç kısmında Entoconid ve Metaconid tüberkülleri belirlidir. Bunlarda aşınma vardır, yalnız Metaconid, Entoconid'den daha fazla aşınmıştır. Hypoconid ve Protoconid'ler çok aşındıkları için Bucal kenarda geniş bir oluk (Groove) meydana gelmiştir. Bu oluk Mesial kenarda geniş ve Distal kenarda daha dardır. İkinci alt Molar Occlusal yüzden bakılacak olursa dört köşe olduğu görülür. Ekseriya ikinci alt molarlar dörtgen formda bulunmaktadırlar. Alt moların kenarları Bucal tarafta Convex ve Lingual kenarda kısmen konkavdır. Mesial ve Distal kenarlar düzdür. Mine kök kısmına doğru uzantılar göstermez, Occlusal yüz çok aşınmıştır, bu yüzden taç kısmı yüksekliğinden bir hayli kaybetmiştir. Mesial tarafta en küçük Taç yüksekliği 1.5 mm. dir. En yüksek Taç yüksekliği Lingual taraftadır ve 4.5 mm. dir.

Kanal mağarası ikinci alt moları iki köklüdür. Arka tarafta bulunan kök en büyük olanıdır ve yassıdır. Halbuki diğer bilinen bazı ırk guruplarında kök piramidal şeklinde olmaktadır⁴³. Kökün dış kısmında Apex'e kadar uzanan bir oluk vardır. Apical bölge sivri değildir. Öndeki kök küçük kalmıştır ve Apex kısmı kırılmıştır. Kök kısmının uzunluğu 14 mm. dir. Genişliği ise 9,5 mm. dir. Küçük kök, kök sahasının dörtte birinde gelişmiştir. Kanal mağarası alt moların Labio-Lingual kutru 11 mm. dir⁴⁴. Mesial-Distal kuturda 10 mm. dir. Bu ölçülerden de anlaşılacağı üzere Occlusal yüz aşağı yukarı dörtgen biçimdedir. Dahlberg M2 Mesial-Distal ölçüyü Jarmoites'lerde 11.0 mm, Natufian'lılarda 11.05 mm. ve Chicago Beyaz erkeklerde 10.78 mm. olduğunu kaydetmektedir.⁴⁵ Bu ölçüler Kanal mağarası Aurignacian ikinci alt moların Mesial-Distal ölçülerinden az farkla büyüktür. Diğer taraftan yine Dahlberg'in kaydettiğine göre M2 Jarmoites'lerde 11.4 mm, Natufian'lar da 12.14 mm. ve Chicago Beyaz erkeklerde ise M2 11.28 mm. dir.⁴⁶

43 Tratman, 1950. sa. 299. Mongollarda ikinci Molar'ın kök kısmı daha ziyade Primal formda olduğu kaydedilmektedir.

44 Ölçüler için Olsen, 1949 sa. 32-33.

45 Dahlberg, 1960 sa. 245. tablo 2.

46 Dahlberg, 1960 sa. 245. tablo 4.

Kanal mağarası Aurignacien alt ikinci molerinde tesbit edilen ölçü yukarda izah edilen ölçülerden yine az farkla küçüktür. Kanal mağarası M2 moler ölçüleri Natufian Mezolitik insanların M2 Labio-Lingual, Mesio-Distal ölçülerinden de küçük olması bu dişin bir kadına ait olduğu anlaşılmaktadır. Kanal mağarası M2 azı dişinin bütün karakterleri ile Homo Sapiens tipte bir Moler olduğu meydandadır.

Çevlik düzlüğünde akan kanalın sağ tarafında büyük bir mağara mevcuttur. Bu mağarada 14. Ağustos. 1970 tarihinde geniş bir sondaj çukuru açılmış ve 499 cm. toprak dolgusu altında deniz kumuna tesadüf edilmiştir. Mağaranın dibi eski Dördüncü zaman denizinin plajı olduğu meydana çıkarılmıştır. Kumlarda bulunan insan iskeletinin jeolojik yaş itibariyle Würm I ve Würm II arasına ait olduğunu tahmin etmekteyim. Homo Sapiens karakterleri gösteren fosil kemik kalıntıları muhtemelen çok yakında bulunan Kanal Mağarasında Aurignacian devrine ait kültürü yapan adamdır. Bu insa dişinin modern karakterler göstermesi ve enteresan iptidai özelliklerde görülmesi sebebiyle Kanal Mağarasında bulunan alt azı dişi tetkik edilen adamlara ait olduğu muhakkaktır ve bu fosil İnsan Alt-Üst Taş Aurignacian devrinde yaşamıştır, eskidir, özellikleri de mukayeseler sonunda Homo Sapiens Çevlikiyensis'e ait olduğunu söylemek imkânını vermektedir. Bu araştırma yakında tam ve etraflı bir şekilde kültürleri ile beraber neşredilecektir. Çevlik'te bulunan Büyük Mağara ilerde etraflı bir şekilde kazıldığı zaman yeni delillerin bulunacağına kaniyim. Hali hazırda bulunan insan, hayvan kemikleri ile denizde yaşamış canlılara ait kavkılar burasının Dördüncü Zamanda bir plaj olduğunu ortaya koymuştur. Kanal Mağarası Aurignacian adamları burada oturmuş veya sadece vaktini geçirmiştir. Kanal Mağarası buraya nazaran takriben 14 metre daha yüksekte ve 300 metre uzakta bulunmaktadır.

Kanal Mağarasında Levalloiso-Mousterien kültürünü takibeden çok eski bir lâm Kültürü mevcuttur. Bu Lâm Kültürü en alt seviyesinde Audi uçları ve hatta Emiran ucuna benzeyen yongalardan yapılmış aletlerle Chatelperron uçların daha yukarıki seviyelerde bulunması ile yonga ve lâm tradisyonunun üst seviyeye kadar devam ettiğinden bu kültürün eskiliğinden şüphe edilmemektedir. (Resim VII, VIII, IX). Toprak kırmızı renkte demir

oksitli olması ve lös hareketlerini göstermesi, Dördüncü Zamanın eski depositleri olduğu fikrini vermektedir. Esasen fosil hayvanlara ait kalıntılarda mükemmel bir şekilde sertleşmiş olması varılan neticeleri teyid etmektedir.

KULLANILAN BİBLİYOGRAFYA

- Bostancı, E.** 1967. *Beldibi ve Mağaracıkta yapılan 1967 yaz mevsimi kazıları ve yeni buluntular.* Türk Arkeoloji dergisi sayı XVI-I sayfa. 51-56.
- Bostancı, E.** 1968. *Mağaracık çevresinde yapılan 1966 yaz mevsimi kazıları ve yeni buluntular.* Antropoloji sayı. 3 sayfa 19-45.
- Bostancı, E.** 1963. *Fossil Remains of upper Palaeolithic and Mesolithic Man in Beldibi and Belbaşı Rock shelters on the Mediterranean Coast of Anatolia,* Bericht Über die 8 Tağung der Deutschen Gessllschaft für Anthropologie sayfa. 253-262.
- Chagula, W. K.** 1960. *The cusps on the Mandibular Molars of East Africans.* American journal of physical Anthropology. vol 18 sayfa. 83-90.
- Dahlberg, A. A.** 1960. *The Dentition of the first Agriculturist (Formo, İraq)* American Journal of Physical Anthropology Vol. 13 Sayfa 243-256.
- Erdbrink, D. P.** 1965. *A quatification of the Dryopithecus and other lower molar patterns in man and some of the Apes.* Z. Morph. Anthrop. Band 57. helf I sayfa. 70-108.
- Frisch, g. E.** 1965. *Trends in the Evolution of th Hominoid Dentition.* sayfa. 1-130 New York.
- Janes, H. G.** 1947. *The primary dentition in Homo Sapiens and the search for Primitive features.* American journal of physical Anthropology vol. 5. No. 3 sayfa. 251-274.
- Tsrgensen, K. D.** 1956. *The deciduous dentition a descriptive and cowparative anatomical study.* Acta Odontoloqia Scandinavica, va. 14. Supplementum 20. Kobenhavn.
- Mc Gregor, H. g.** 1938. *Human Origins and Early Man.* General Anthropology. sayfa. 24-94.
- Helhman, M.** 1928. *Racial characters in human dentition, pont I. A Racial distribution of the Dryopithecus pattern and its modifications in the lower molar teeth of man.* Proceedings of the American philosophical society, val. LXVII. sa. 157-174.

- Kramberger, G.** 1906. *Der dilüviale Mensch von Krapina in Kroatin. Ein Beitrag zur Paläoanthropologie.* 2 lief. I-XI. 59-277. Weisbaden
- Kronfeld, R.** 1935. *Development and clacification of the human deciduaus and Permanent dentition,* Reprinted in Basic Readings on the İnden-tification of Human skeletons Estimation of Age (Edited by. T. D. Stewart and M. Trotter) 1954 sa. 3-10. New York.
- Mc Cawn T. D. ve Keith, A.** 1939 *the stone Age of Mount Carmel, the fossil human Remains from the Levalloiso-Mousterian.* Volume II. sayfa. 390.
- Patte, E.** 1957. *L' Enfant Neanderthalien du Pech de L'Aze.* Paris.
- Pedersen, P. O.** 1949. *The East Greenland Eskimo dentition.* Numerial variations and Anatomy. A Contribution to Comparative ethnic odontography. Kobenhaun.
- Olsen, R. S.** 1949. *An Odontometrical study on the Norwegian lapps.* sayfa. 1-167.
- Szlachetko, K.** 1959. *Investigation on the Morphology of the Human De-cidious Dentition Anthropologia val. II. Fasc. V-VIII sayfa. 247-279.*
- Solecki, R.** 1954. *The Şhanidar Child Irag Petroleum,* val. 3 No. 8 sayfa 5-9.
- Solecki, R.** 1955. *The Şhanidar child. A Palaeolithic find in IraQ Archae-ology,* vol. 8, No. 3. sayfa, 169-175.
- Solecki, R. S.** 1960. *Three Adult Neanderthal skeletons from Şhanidar cave,* Northern IRAĞ. From The Smithsonian Report for 1959 sayfa. 603-635.
- Şenyürek, M. ve Bostancı, E.** 1958 a. *Hatay vilâyetinin Paleolitik kül-türleri.* The Palaeolithic Cultures of the Hatay Province. Belleten, cilt. XXII. sayı. 86. sayfa. 171-210.
- Şenyürek, M. ve Bostancı E.** 1958 b. *Hatay Vilâyetinde Prehistorya ar-aştırmaları.* Prehistoric Researches in the Hatay Province. Belleten cilt. XXII. sayı, 86. sayfa. 147-169.
- Şenyürek, M.** 1952. *The Dentition of the Chalcolithic and Copper Age In-habitants of Anatolia.* Ankara Üniversitesi Dil ve Tarih-Coğrafya Fakültesi Dergisi vol. X. sayı. 1-2. sayfa. 57-77.
- Şenyürek, M.** 1957 a. *The Skeleton of the fossil found in Şhanidar cave,* northern İraq Preliminary report. Antolia val. 2. sayfa 49-55.
- Şenyürek, M.** 1957 b. *A Further note on the Palaeolithic Şhanidar infant Anatolia.* Vol. 2. sayfa. 111-121.

- Şenyürek. M.** 1959 a. *Tıkalı Mağaranın paleolitik endüstrisine dair bir not.* A Note on the Palaeolithic Industry of the Plugged cave Belleten cilt. XXIII. sayı, 89. sayfa. 9-44.
- Şenyürek. M.** 1959 b. *A. Study of the Deciduous teeth of the Fossil Şhanidar infant A compararive study of milk teeth of fossil men.* Publication of the faculty of laugueges, History and Geography, University of Ankara. No. 128, sayfa. 1-174.
- Tratman, E. K.** 1950 *A. Comparison of the Teeth of People.* Indo-European racial stock with the Mongoloid Racial stock. The Dental Record, val 70, No. 2. and 3. 274-314.
- Weidenreich, B.** 1937. *The dentition of sinanthropus Pekinensis: A Comparative odantography of the Hominids Palaeontologia Sinica, New series D, No. I. Peiping sayfa. 28.*

Explanations of the pictures

Resimlerin izahı

Picture I- The Upper Deciduous Canine discovered in the Levalloiso-Mousterien level of the Canal Cave. From the Lingual aspect.

Resim I- Kanal Mağarasında Levalliso-Mousterien seviyede bulunan, üst süt Canine. Lingual taraftan görülmektedir.

Picture II- The Upper Deciduous Canine discovered in the Levalloiso-Mousterien level of the Canal Cave. From posterior side.

Resim II- Kanal Mağarasında Levalloiso-Mousterien seviyede bulunan, üst süt Canine. Posterior taraftan görünüşü.

Picture III- The Upper Deciduous Canine discovered in the Levalloiso-Mousterien level of the Canal Cave. From Mesial-Distal direction.

Resim III- Kanal Mağarasında Levalloiso-Mousterien seviyede bulunan üst süt Canine. Mesial-Distal istikametten görünüşü.

Picture IV- The Lower Second Molar discovered in the Lower Aurignacian level of the Canal Cave. It is seen Occlusal Surface.

Resim IV- Kanal Mağarasında alt Aurignacian seviyede bulunan Alt çene ikinci Molar. Occlusal yüzden görünüşü.

Picture V- The Lower Second Molar discovered in the Lover Aurignacian level of the Canal Cave. It is seen from Mesial-Distal direction.

Resim V- Kanal Mağarasında Alt Aurignacian seviyede bulunan Alt çene ikinci Molar. Mesial-Distal istikametten görünüşü.

Picture VI- The Lower Second Molar discovered in the Lower Aurignacian level of the Canal Cave. It is seen from Distal-Mesial direction.

Resim VI- Kanal Mağarasında Alt Aurignacian seviyede bulunan Alt çene ikinci Molar. Distal-Mesial istikametten görünüşü.

Picture VII- One example of a Triangle point from Lower Aurignacian level of the Canal Cave. This level has Levalloiso-Mousterien tradition More than above levels.

Resim VII- Kanal Mağarasında Alt Aurignacian seviyede çıkan bir üçgen uç. Bu seviye Levalloiso-Mousterian tradisyonludur ve bu tesir üst seviyelerdekinden fazladır.

Picture VIII- Canal Cave Aurignacian End Scrapers on blads and from a block of flint. All of them have taken from above.

Resim VIII- Kanal Mağarasında Lam ve blok çakmak taşına yapılmış Aurignacian uç kazıyıcıları. Hepsi üstten çekilmiştir.

Picture IX- The Font Yves Point and Chatelperron Points from the Aurignacian levels of the Canal Cave. Taken from above.

Resim IX- Kanal Mağarasında Aurignacian seviyelerde bulunan Font Yves uç ve Chatelperron uçlar. Östten çekilmiştir.

Picture X- The view of the Big Cave and the Canel bulded up Antic town Selevkeia Piereia people and the Plaj village Çevlik on the front.

Resim X- Büyük Mağaranın ve eski bir şehir olan Selevkeia Piereia halkının açmış olduğu kanalın görünüşü. Önde, sahilde plaj köyü olan Çevlik görülmektedir.

Picture XI- The view of the Canal Cave and the Musa Mountains, have taken from the coast of Mediterranean.

Resim XI- Akdeniz kenarından Kanal Mağarası ile arkada Musa dağlarının görünüşü.

Picture XII- The plaj village of Çevlik and behind Big Cave have taken from the see in a boat.

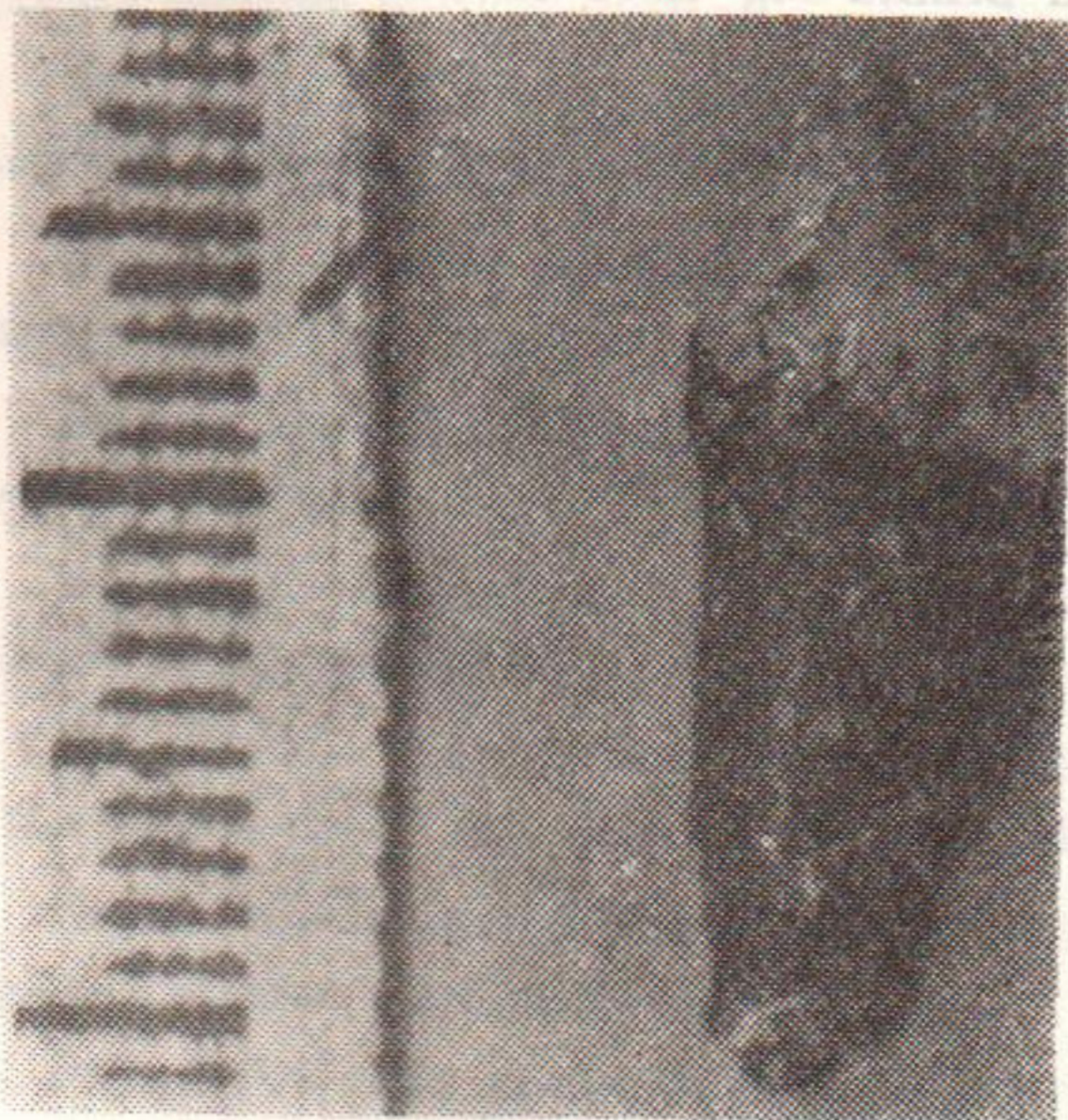
Resim XII- Sahilde plaj köyü Çevlik ve arka tarafta Büyük Mağara görülmektedir. Bu resim denizde kayıktan çekilmiştir.



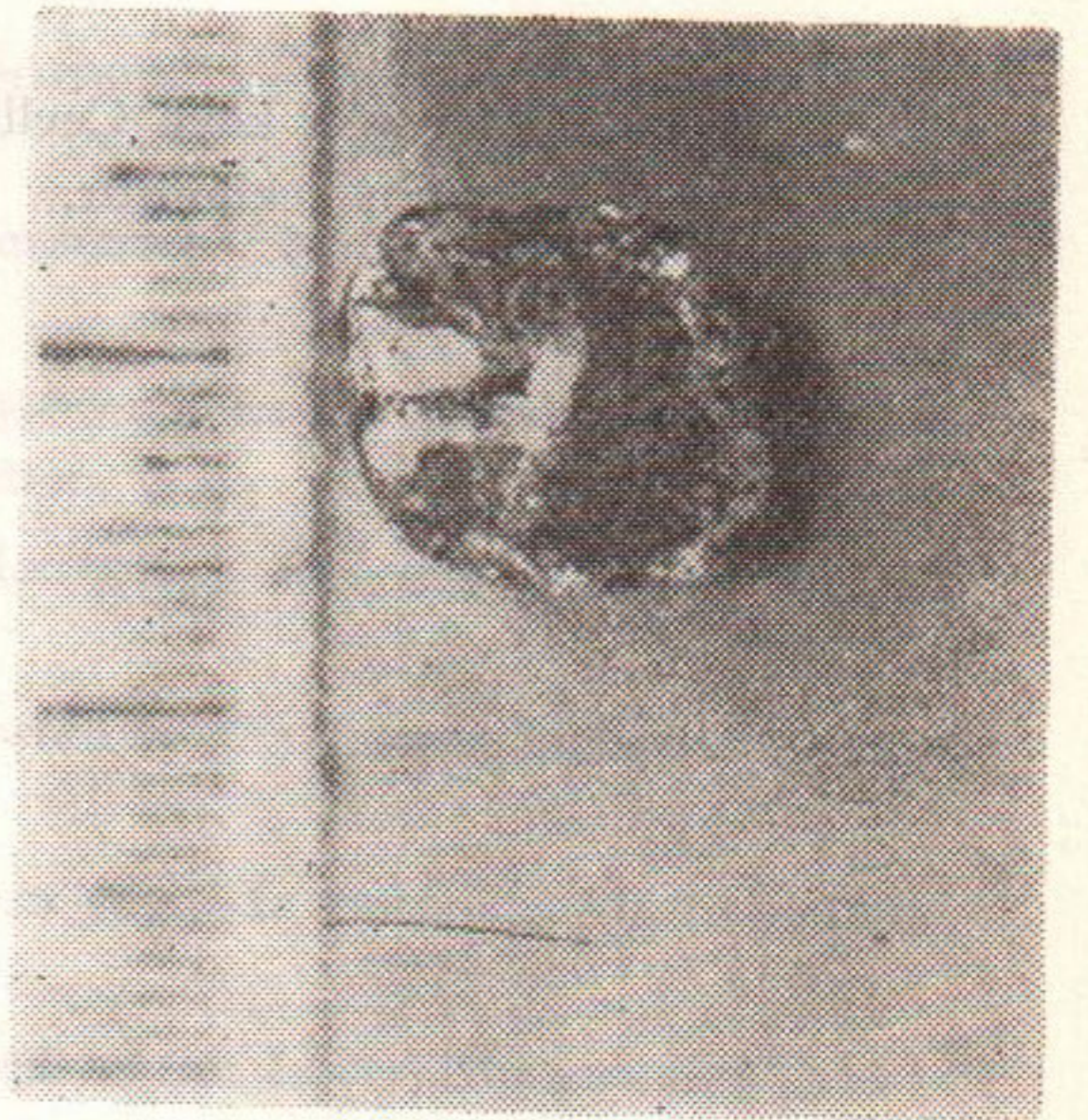
Resim: I



Resim: II



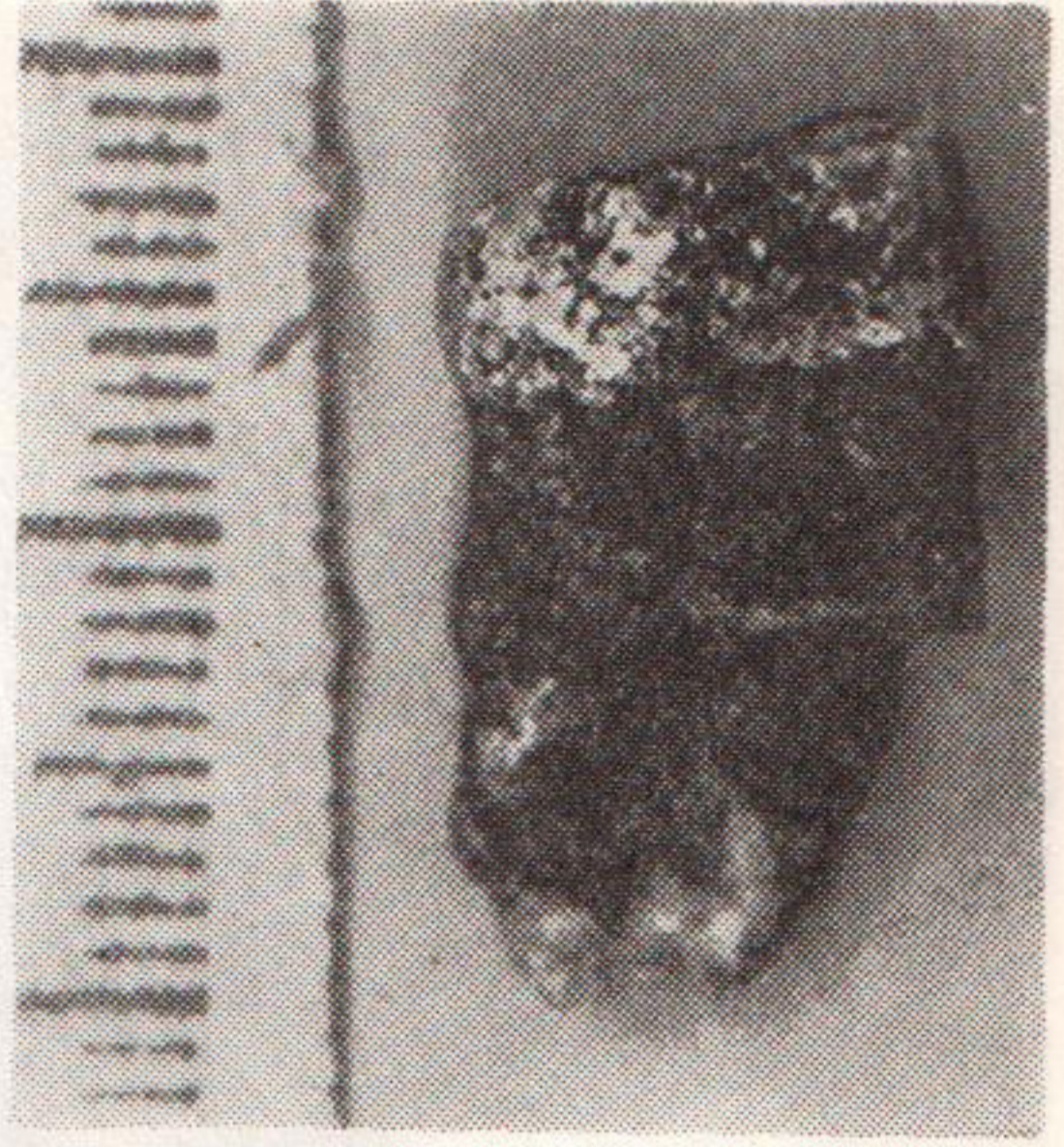
Resim: III



Resim: IV



Resim: V



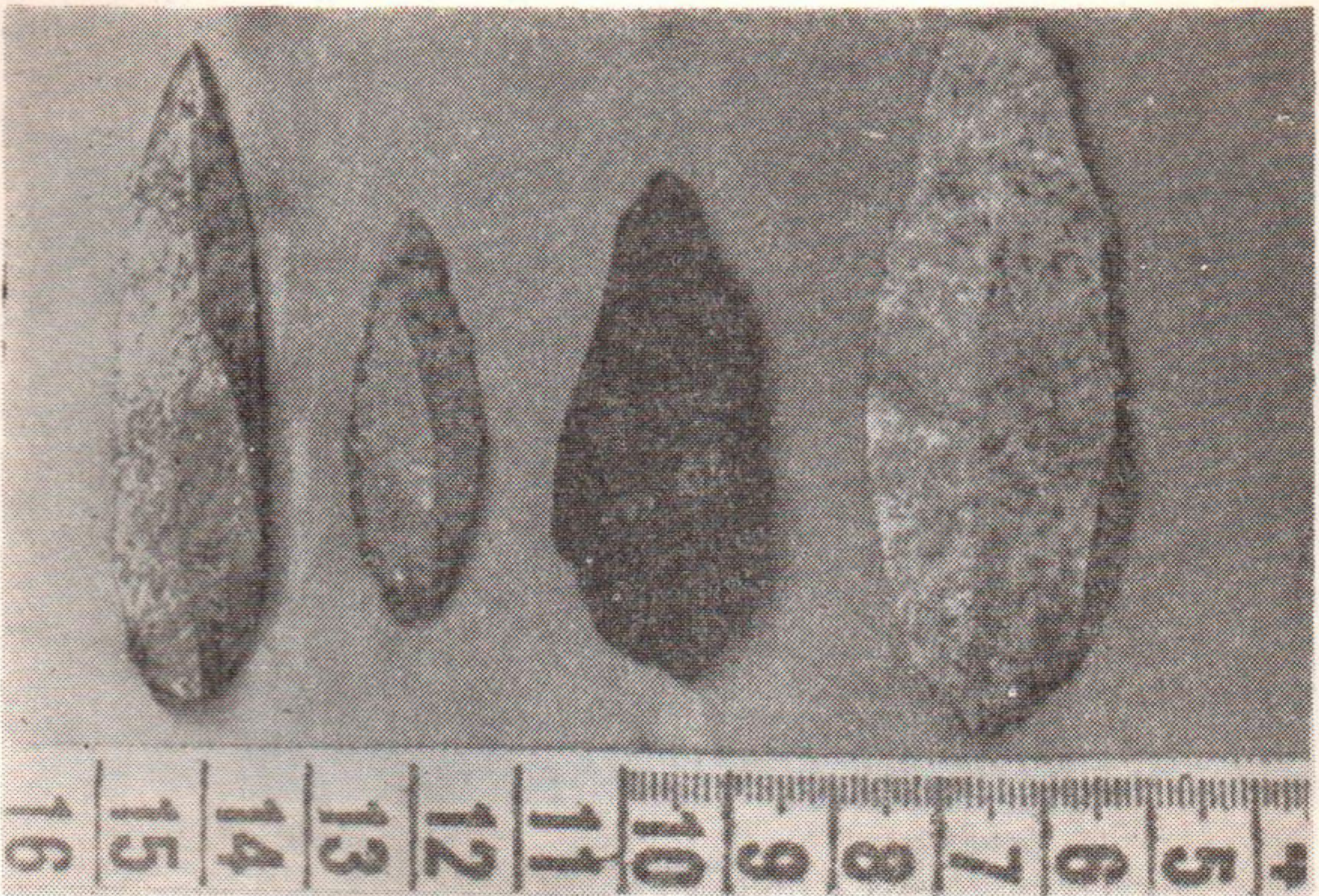
Resim: VI



Resim: VII



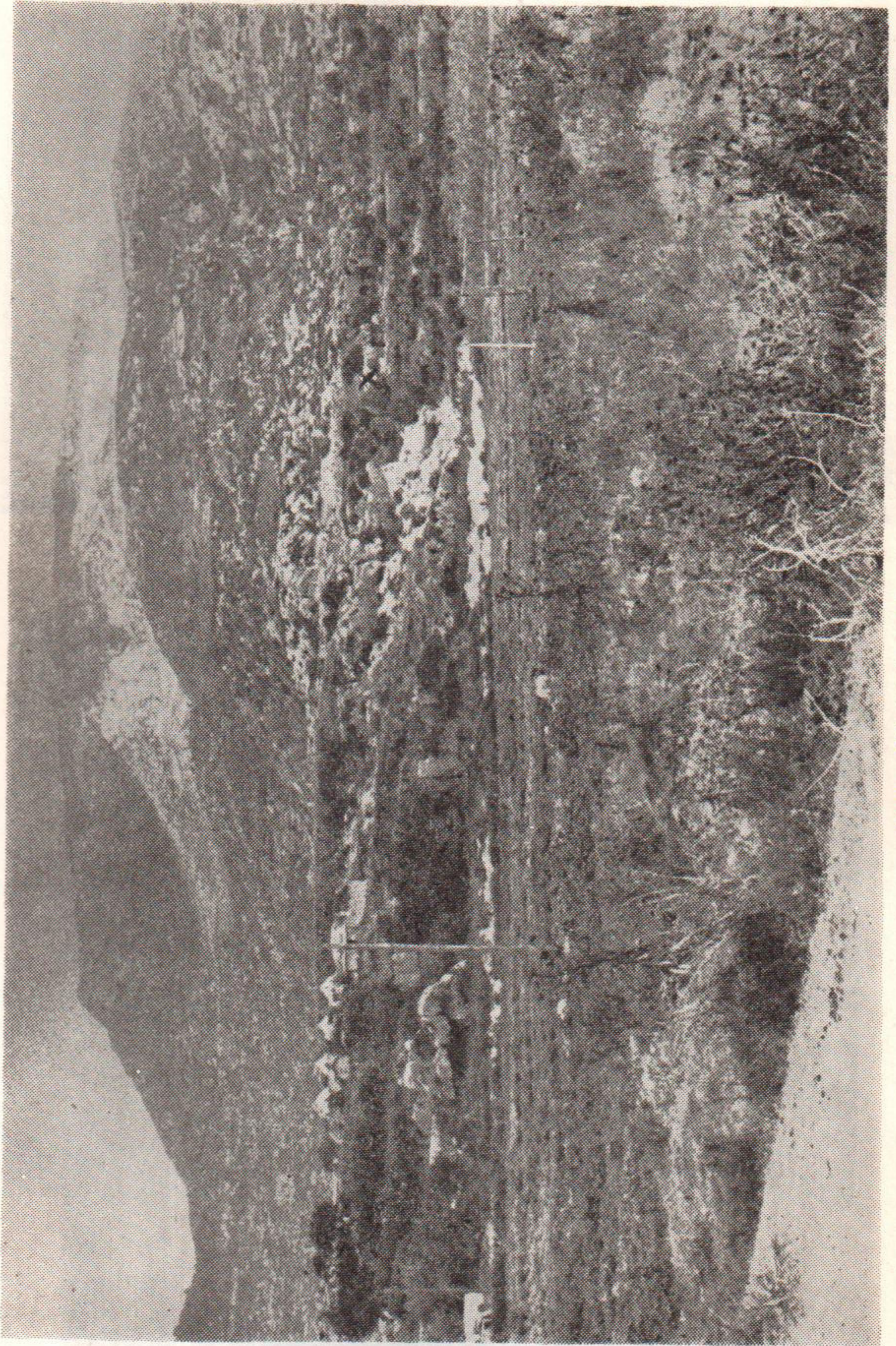
Resim: VIII



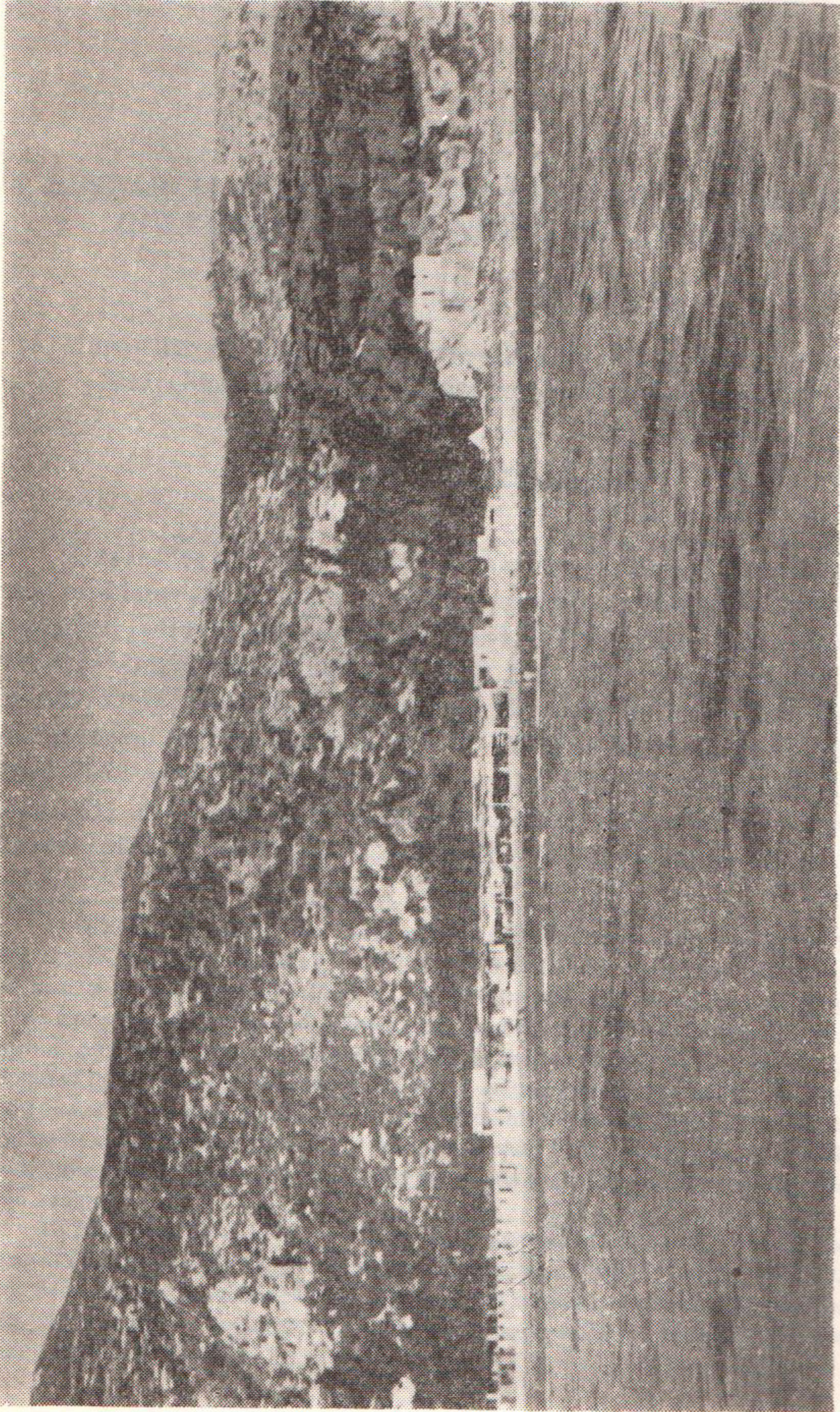
Resim: IX



Picture X; Resim: X



Picture XI; Resim: XI



Picture XII; Resim: XII