

**T. C.
ANKARA ÜNİVERSİTESİ
SOSYAL BİLİMLER ENSTİTÜSÜ
ÇALIŞMA EKONOMİSİ VE ENDÜSTRİ İLİŞKİLERİ
ANABİLİM DALI**

**ÜNİVERSİTE SON SINIF ÖĞRENCİLERİNDE İŞSİZLİK KAYGISI:
PSİKOLOJİK ETMENLER AÇISINDAN BİR İNCELEME**

Yüksek Lisans Tezi

Başak Kıcır

Ankara-2010

**T. C.
ANKARA ÜNİVERSİTESİ
SOSYAL BİLİMLER ENSTİTÜSÜ
ÇALIŞMA EKONOMİSİ VE ENDÜSTRİ İLİŞKİLERİ
ANABİLİM DALI**

**ÜNİVERSİTE SON SINIF ÖĞRENCİLERİNDE İŞSİZLİK KAYGISI:
PSİKOLOJİK ETMENLER AÇISINDAN BİR İNCELEME**

Yüksek Lisans Tezi

Başak Kıcır

Tez Danışmanı
Doç. Dr. Müge Ersoy Kart

Ankara-2010

T. C.
ANKARA ÜNİVERSİTESİ
SOSYAL BİLİMLER ENSTİTÜSÜ
ÇALIŞMA EKONOMİSİ VE ENDÜSTRİ İLİŞKİLERİ
ANABİLİM DALI

Yüksek Lisans Tezi

Tez Danışmanı
Doç. Dr. Müge Ersoy Kart

Tez Jürisi Üyeleri

Adı ve Soyadı

İmzası

.....

.....

.....

.....

.....

.....

.....

.....

.....

.....

.....

.....

.....

.....

Tez Sınavı Tarihi.....

TÜRKİYE CUMHURİYETİ
ANKARA ÜNİVERSİTESİ
SOSYAL BİLİMLER ENSTİTÜSÜ MÜDÜRLÜĞÜNE

Bu belge ile bu tezdeki bütün bilgilerin akademik kurallara ve etik davranış ilkelerine uygun olarak toplanıp sunulduğunu beyan ederim. Bu kural ve ilkelerin gereği olarak çalışmada bana ait olmayan tüm veri, düşünce ve sonuçları andığımı ve kaynağını gösterdiğimi ayrıca beyan ederim. (.../.../2010)

**Tezi Hazırlayan Öğrencinin
Adı ve Soyadı**

.....

İmzası

.....

TEŐEKKÜR

Tez alıőmam boyunca bilgisi, yol gstericilięi ve zverili katkıları nedeniyle tez danıőmanım Do. Dr. Nkhet Mge Ersoy Kart'a emekleri iin teőekkr ederim.

Ayrıca, yksek lisans eęitimim ve tez alıőmam boyunca desteklerini esirgemeyen anne, babama ve kardeőim Derya'ya teőekkr ederim.

Son olarak, tm arkadaő ve dostlarıma bu srete yanımda oldukları iin teőekkr ederim.

İÇİNDEKİLER

BÖLÜM I

GİRİŞ	1
I.1. İşsizlik Kavramı	5
I.1.1. Türkiye’de İşsizlik	9
I.1.2. Genç İşsizliği	13
I.2. İşsizlik Kaygısı	16
I.3. İşsizlik Teorileri	18
I.3.1. Psiko-sosyal Gelişme Teorisi	19
I.3.2. Öğrenilmiş Çaresizlik Teorisi	21
I.3.3. Güdülenme ve Duygu Yükleme Teorisi	23
I.3.4. Beklenti-Değer Teorisi	26
I.3.5. Evre Teorisi	30
I.3.6. Yoksunluk Teorisi	31
I.3.7. Aracılık (Agency) Teorisi	33
I.3.8. Vitamin Modeli	34
I.4. Genç İşsizliği Teorileri	35
I.4.1. İş Arama Teorisi	35
I.4.2. İşten Çıkarma Teorisi	36
I.4.3. Yaşam Süresi Teorisi	36

I.4.4. Trend Teorileri	37
I.4.5. Sıra İşsizlik Teorisi	38
I.5. İşsizlik ve Psikolojik Etkileri Arasındaki İlişkiyi Belirleyen Faktörler.....	38
I.5.1. Sosyo-Demografik Faktörler	39
I.5.1.1. Yaş.....	39
I.5.1.2. Cinsiyet	42
I.5.1.3. Eğitim	45
I.5.1.4. Finansal Zorluk	47
I.5.2. Özsaygı	49
I.5.3. Kontrol Odağı İnancı	51
I.6. İşsizlik ve Psikolojik Etkileri.....	52
I.7. Araştırmanın Amacı.....	54

BÖLÜM II

YÖNTEM	56
II. 1. Katılımcılar.....	56
II. 2. Veri Toplama Araçları.....	57
II. 2.1. İşsizlik Kaygısına İlişkin Psikometrik Sorular	58
II. 2.2. Beck Depresyon Envanteri (BDE).....	58
II. 2.3. Stres Belirtileri Ölçeği	59
II. 2.4. Rosenberg Benlik Saygısı Ölçeği (RBSÖ).....	60
II. 2.5. Beck Anksiyete Envanteri (BAE).....	61
II. 2.6. Rotter'in İç-Dış Kontrol Odağı Ölçeği (RİDKOÖ).....	62

II. 3. İşlem	63
--------------------	----

BÖLÜM III

BULGULAR	64
-----------------------	----

III.1. Demografik Özelliklere İlişkin Bulgular	64
--	----

III.2. Gruplar Arası Karşılaştırmalara İlişkin Bulgular	71
---	----

III.2.1. Branş Temel Etkisine İlişkin Bulgular	71
--	----

III.2.2. Cinsiyet Temel Etkisine İlişkin Bulgular	72
---	----

III. 3. Korelasyonlara İlişkin Bulgular	74
---	----

III.4. İşsizlik Kaygısı Puanları İçin Regresyon Analizi Sonuçları	75
---	----

BÖLÜM IV

TARTIŞMA	77
-----------------------	----

ÖZET	90
-------------------	----

SUMMARY	91
----------------------	----

KAYNAKÇA	93
-----------------------	----

EK-1	103
-------------------	-----

EK-2	106
-------------------	-----

EK-3	108
-------------------	-----

EK-4	110
-------------------	-----

EK-5	111
EK-6	112
EK-7	113

ÇİZELGE VE GRAFİKLER

Çizelge II. 1.	Katılımcıların Cinsiyet ve Bölüme Göre Dağılımları	56
Çizelge III. 1.	Katılımcıların Cinsiyete ve Eğitim Görülen Temel Alana Göre Dağılımları	64
Çizelge III. 2.	Deneklerin Sosyo-demografik Özelliklerine İlişkin Yüzde Dağılımları	65
Çizelge III. 3.	Katılımcılarının Kendilerini Değerlendirmelerine İlişkin Dağılımlar	66
Çizelge III. 4.	Ölçeklerden Alınan Puanlar Arasındaki Korelasyonlar	74
Çizelge III. 5.	İşsizlik Kaygısı Puanlarına Uygulanan Regresyon Analizi Sonuçları	76
Grafik III. 1.	Sayısal Bölümlerde Okuyan Kadın Öğrenciler için İşsizlik Süreci Alternatiflerinin Yüzde Olarak Dağılımı	67
Grafik III. 2.	Sayısal Bölümlerde Okuyan Erkek Öğrenciler için İşsizlik Süreci Alternatiflerinin Yüzde Olarak Dağılımı	68
Grafik III. 3.	Sözel Bölümlerde Okuyan Kadın Öğrenciler için İşsizlik Süreci Alternatiflerinin Yüzde Olarak Dağılımı	69
Grafik III. 4.	Sözel Bölümlerde Okuyan Erkek Öğrenciler için İşsizlik Süreci Alternatiflerinin Yüzde Olarak Dağılımı	70

BÖLÜM I

GİRİŞ

İşsizlik bir toplum için en önemli ekonomik, sosyal ve psikolojik problemdir. Küreselleşmeyle birlikte birçok ülke için ciddi bir sorun haline gelen işsizlik, yaşanan ekonomik krizlerle birlikte daha da yaygınlaşmaktadır. Uluslararası Çalışma Örgütü'nün 2009 yılına ait işsizlik tahminleri sorunun boyutunu gözler önüne sermektedir. Uluslararası Çalışma Örgütü'ne göre 2009 yılında dünyada 210-239 milyon arası kişi işsiz olacak ve işsizlik oranı % 6,5-% 7,4 arasında değişecektir (UÇÖ, 2009). 2010 yılına bakıldığında ise, küresel ekonomik gelişmede % 3,1'lik artış olmasına rağmen işsizlik oranları artmaya devam etmektedir. UÇÖ işsizlik oranını 2010'da % 6,5 olarak tahmin etmektedir (UÇÖ, 2010). İşsizlik yoksulluğu, sosyal eşitsizliği, dışlanmayı ve çatışmaları beraberinde getirmektedir ve birçok disiplinden, birçok araştırmanın konusu olmaktadır.

Yaşamımızı idame ettirmek için birçoğumuzun işe ihtiyacı olduğu su götürmez bir gerçektir; ancak işin birey açısından anlamı para kazanmanın çok ötesindedir. İş yaşamımızda merkezi bir role sahiptir. İş kişiye maddi kaynak, statü, sosyal destek, düzen ve amaç kazandırmaktadır. Uygun bir işe sahip olmak birey, aile ve toplum üzerinde olumlu etkiler yaratmaktadır (UÇÖ, 2009). Uygun ve verimli bir işin

yokluğu yoksulluğa ve sosyal eşitsizliklere yol açmakta birçok psikolojik sorunu da beraberinde getirmektedir. Stres verici ve olumsuz bir yaşam olayı olarak değerlendirilen işsizlik üzerine yapılan çalışmalarda işsizliğin yaşam kalitesi, psikolojik iyilik hali, fiziksel sağlık ve kişiler arası ilişkiler üzerinde olumsuz etkileri olduğu gösterilmiştir.

İşsizlik Türkiye'nin de öncelikli sorunları arasındadır. 1980'lerin başında ve daha sonra 1990'ların başında gerçekleşen kısmi bir azalma dışında, işsizlik oranı 1960'lardan bu yana sürekli olarak artmaktadır (Ansal vd. , 2000: 102). Krizle birlikte istihdam oranları düşmüş, birçok kişi işini kaybetmiş ve işgücü piyasasına yeni girenlerle de birlikte işsizlik içinden çıkılmaz bir hal almıştır. Nisan 2009 verilerine göre ülkemizde işsizlik oranı % 14,9 seviyesinde gerçekleşmiş, işsiz sayısı 3,5 milyon kişiyi geçmiştir (TUİK, 2009). Türkiye % 14,9'luk işsizlik oranı ile küresel piyasalarda adı geçen 39 ülke içinde Güney Afrika (% 23,5), İspanya (% 18,1) ve Letonya'dan (% 17,4) sonra en yüksek işsizlik oranına sahip dördüncü ülke olmuştur (TİSK, 2009). Bu oranın artmasından endişe duyulmaktadır.

Dünya ekonomisinde görülen küçülme işsizler ordusunu artırmaktadır, kriz özellikle iş piyasasına girmeye hazırlanan ya da yeni girmiş gençleri daha çok etkilemektedir. Krizle birlikte tüm dünyadaki genç işsizliği oranı 1 yıl içinde % 12'den % 15'e yükselmiştir. Türkiye de genç nüfusun yoğun olduğu ülkeler arasında yer almaktadır. 15–24 yaş arası genç nüfus Türkiye'deki işgücünün ve aynı zamanda işsizlerin önemli bir bölümünü oluşturmaktadır. Ülkemizde 15-24 yaş arası genç nüfusta işsizlik oranı % 25,9 olarak gerçekleşmiştir (TUİK, 2010). Yani her 4 gençten biri

işsizdir ve bu durum gençlerde öfke, hayal kırıklığı, gelecekte umutsuzluk gibi duygulara yol açabilmektedir.

İşsizlik kısılcısından kurtulmak için başvuru çözümlerinden birisi de işgücünün niteliğini artırmaktır. Üniversite eğitimi alarak, gençler meslek sahibi olmaya ve işgücü piyasasında daha avantajlı bir konuma gelmeye çalışmaktadır. Bu amaçla Türkiye’de her yıl yaklaşık 2 milyon öğrenci üniversite sınavına girmektedir. Ancak üniversite eğitimi işsizlik sorununu ortadan kaldırmamakta, yüksek işsizlik oranları eğitilmiş işgücünü de tehdit etmektedir. Yükseköğretim mezunlarının işsizlik oranı %11,5 seviyelerine ulaşmıştır (TUİK, 2010). Dünya Bankası 2005 raporuna göre eğitilmiş genç işsizliği ciddi bir problemdir: 20-24 yaş arası üniversite mezunlarının %39’u iş aramaktadır (akt. , Ercan, 2007). Üniversiteden mezun olarak işgücü niteliğini artırmanın iyi bir iş için yeterli olmaması gençlerdeki gelecek belirsizliğini artırmaktadır. Güvenceli ve daha iyi ücretlerle çalışma istekleri nedeniyle üniversite mezunu işsizlerin, işsizlik süresi de niteliksiz işgücüne göre daha uzun olmaktadır. Üniversite eğitime devam eden gençlerin ise işsiz kalma kaygısı yaşamaları kaçınılmaz olmaktadır.

İşsizlik konusunu ele alan yazın incelendiğinde araştırmaların daha çok işini kaybetmiş veya bir süredir işsiz olan yetişkin bireylere odaklandığı görülmektedir. İşsizliğin olumsuz psikolojik etkileri bu kişiler üzerinde incelemiştir. Genç işsizleri konu edinen çalışmalarda gençlerin işsizliğin olumsuz sonuçlarından daha az etkilendiği belirtilmektedir. Gençlerin ailelerinden sosyal destek almalarının ve işsiz oluşlarının daha doğal kabul edilmesinin bu durumda etkili olduğu iddia

edilmektedir. Ancak gençler için iş bulmak, birey olmak, aileden ayrılmak, evlenmek, yeni bir ev kurmak yani kısaca bağımsız bir birey olmak için tek yol olabilmektedir (Çelik, 2006). İş olmayan genç, bağımlı bir yaşama devam etmek zorunda kalmaktadır. Bu yönüyle işsizlik gencin özgürlüğünü kısıtlamakta ve gelecekle ilgili plan yapmasını engellemektedir. İşsiz kalan genç ümitsizlik ve kaygı duygularının yanı sıra depresif ve psikosomatik semptomlar geliştirebilmekte, özsaygısı zedelenebilmektedir. Gençlerin işsizlikten daha az etkilendiği yönündeki düşünce bu noktada geçerliliğini yitiriyor gibidir.

Psiko-sosyal gelişim evreleri düşünüldüğünde de bu iddianın doğru olmayabileceği ortaya çıkmaktadır. Ergenlik döneminde gençler kimlik oluşturma çabasındadır. Toplumda anlamlı bir rol ve yer edinmeyi hedeflemektedirler. İşsizlik bu noktada bir tehdit olabilmekte ve gencin kimlik karmaşası yaşamasına yol açabilmektedir.

Bu çalışmanın amacı, yoğun işsizliğin yaşandığı koşullarda üniversite son sınıf öğrencilerinin yaşadıkları işsizlik kaygısını belirlemek, işsizlik kaygısı yaşanması noktasında sözel ve sayısal bölümler arasında fark olup olmadığını araştırmaktır. Ayrıca çalışma kapsamında işsizlik kaygısı ile psikolojik belirtiler (depresyon, stres belirtileri, durumluk kaygı), denetim odağı ve özsaygı arasındaki ilişkilerin incelenmesi de amaçlanmıştır.

Araştırmamızda işsizlik kavramı, göstergeleri hakkında bilgi verilmiş, işsizlik teorileri ele alınmıştır. İşsizlik ve psikolojik iyilik hali arasındaki ilişkiyi belirleyen

faktörler incelenmiş, son olarak da işsizliğin yarattığı psikolojik sorunlar üzerinde durulmuştur.

I.1. İşsizlik Kavramı

Tarihsel bir perspektiften bakıldığında, işsizliğin sanayi devriminden sonra ücretli çalışma şeklinin yayılması ve işçi işveren ilişkilerinin gelişmesiyle ortaya çıktığı söylenebilir (Ataman, 1999). 19. yüzyılda işsizliğin bireyin eksik ve hatalarından kaynaklandığı düşünülmekteydi ancak 20. yüzyılda işsizlik sosyal bir nitelik kazanmıştır. DİE işsizi “belirli bir referans dönemi içinde istihdam halinde olmayan ve iş aramak için son altı ay içinde iş arama kanallarından en az birini kullanmış olan ve 15 gün içinde iş bulabilecek durumda olan 15 ve daha yukarı yastaki tüm kişiler” şeklinde tanımlamıştır (Önocak, 2008). İşsizlik, o sırada çalışmayan, iş arayan ama iş bulamayan kişinin durumu olarak tanımlanmaktadır (Young, 1985). Fakat bu tanım iş olanaklarının sınırlılığı nedeniyle iş aramaktan vazgeçmiş kişileri kapsamamaktadır. Bu noktada işsizlik bir toplumun çalışma ve ekonomi yaşamında işgücüne olan istemin, işgücü sunumunu karşılayamaması durumu olarak tanımlanmaktadır.

Bir diğer tanımda işsizlik, cari ücret düzeyinde çalışmak istediği ve iş aradığı halde kişinin iş bulamama durumu olarak ifade edilmektedir (Aytaç ve Keser, 2002). Kişi bakımından işsizlik işten doğan gelirin kesilmiş olması durumudur. Toplum bakımından ise işsizlik üretici kaynaklardan biri olan işgücünün bir bölümünün kullanılamaması, boşa harcanması durumudur (Ataman, 1999). Bu durum ülke

ekonomisi açısından önemli kayıplara yol açarken, çalışanlar açısından ise her an işsiz kalma korkusu yaratmaktadır.

Ataman (1998) cari ücret düzeyinde değil, kendi yeteneklerine ve aldıkları eğitim veya formasyona uygun işlerde ve bunlara karşılık gelen bir ücret düzeyinde çalışmayı arzu eden kişilerin işsiz kabul edilip edilmeyeceğini tartışmıştır. Uluslararası Çalışma Örgütü'nün işsiz tanımı bu tartışmaya açıklık getirmektedir. Buna göre işsiz:

Belli bir yaşta, belli bir zaman diliminde:

- a) “iş olmayan”, ör. ücretli bir işte veya kendi işinde çalışmayan;
- b) “o sırada iş için uygun”, ör. belli bir zaman diliminde ücretli iş veya kendi işi için uygun;
- c) “iş arayan”, ör. belli bir zaman döneminde iş bulmak için belli girişimlerde bulunmuş tüm kişileri kapsamaktadır (UÇÖ, 1982).

İşsizlik sadece durumsal yönleri (işin olmaması) değil aynı zamanda güdülenme yönleri (iş bakma) ve tıbbi ve yasal yönleri (‘iş için uygun’ olma) kapsayan kompleks, çok boyutlu bir yapıdır (Paul ve Moser, 2006).

Young’a (1985) göre ise işsizlik ikiye ayrılmaktadır. İlki işgücü piyasasındaki işlerin sayısının nitelikli insanların sayısından daha az olmasıyla sonuçlanan **toplam talep yetersizliğinden** kaynaklanan işsizliktir. Cari ücret düzeyinde çalışmak isteyenlere istihdam olanağı sağlanamamasının nedeni ise mal ve hizmetlere talebin düşmesi ve buna bağlı olarak işgücü piyasasındaki talebin de yetersiz gerçekleşmesidir. İşgücü

ne kadar eğitilmiş olursa olsun ekonomide iş sağlayacak yeterli toplam talep yoktur. Ekonomide bütün olarak işten daha çok işsiz vardır.

İkincisi ise Coxford'un (1998) **konjonktürel, yapısal ve friksiyonel işsizlik** olarak üçe ayırdığı işsizlik türüdür. Bu işsizlik türlerinin hepsi farklı nedenlerden kaynaklanmaktadır. Ekonomideki sıkıntılı dönemin uygun iş sayısını azaltmasından kaynaklanan işsizlik **konjonktürel işsizlik** olarak tanımlanmaktadır. Herhangi bir dönemde yaşanan işsizliğin temel nedeni konjonktürel, 1929 krizi veya 1973-1974 petrol krizinden sonra ortaya çıkan işsizlik sorunu buna örnek verilebilir. Coxford (1998) **yapısal işsizliği** iş arayan kişinin becerileriyle var olan işin gerektirdikleri arasındaki uyumsuzluk olarak nitelendirmektedir. Genel ekonomik yapının düzenindeki değişimler sonucunda ortaya çıkmaktadır. Oluşumunda mesleki, kurumsal ve demografik yapı değişikliklerinin rol oynaması bu işsizliğin yapısal olarak değerlendirilmesini beraberinde getirmektedir. İşgücü yapı değişikliğine hemen uyum sağlayamamaktadır. Yapısal işsizlik uzun sürelidir ve nüfusun belli kesimlerini; özellikle gençleri, tarımda çalışanları ve kadınları etkilemektedir. Bu özelliği nedeniyle de diğer işsizlik şekilleri arasında önemli bir konuma sahiptir. Yapısal işsizliğin önemli parçalarından biri de teknolojik işsizliktir. Özellikle günümüzde yapısal değişimlerin temelini teknolojik değişimler oluşturmaktadır.

Friksiyonel işsizlik kalkınmışlık düzeyi ne olursa olsun görülen işsizlik şeklidir. İş arayan nitelikli işgücünün uygun bir işe yerleşmesine kadar geçen süredeki işsizliktir. Toplam talebin kompozisyonundaki değişme ve işgücü piyasasında ilk kez iş arayanların yetersiz bilgiye sahip olmaları yüzünden ortaya çıkmaktadır (Lordoğlu

vd. ; 1999). Wegman'a (1979) göre friksiyonel işsizlik toplam işsizliğin % 50'sini oluşturmaktadır (akt. Coxford, 1998). İşgücü piyasasında organizasyon güçlendirildiği ve bilgi yetersizliği giderildiği oranda friksiyonel işsizlik oranı düşük olacaktır. Cvetanovsky'e (1991) göre bu üç işsizlik kategorisi belli seviyelerde toplumda her zaman mevcuttur ve ekonomik koşullarla çok az ilgisi vardır.

Buraya kadar anlatılan işsizlik türleri **açık işsizlik** olarak da ifade edilmektedir. Bir diğer işsizlik türü ise **gizli işsizlik**dir. Gizli işsizliğin tanımında ortak bir noktaya varılamamıştır. Bir tanıma göre tüm çabalarına rağmen iş bulamayacaklarını düşünen ve birçok sebeple aktif iş arama sürecinden uzaklaşmış kişilere “gizli işsiz” denmektedir. Bu kişiler, hala işsiz olsalar da, iş aramayı bıraktıkları için işsizlik istatistiklerinden de çıkarılmaktadırlar ve kesin olarak sayıları ölçülememektedir. Ayrıca yarı zamanlı çalışan ama tam zamanlı çalışmak isteyen kişiler de bu gruba dâhil edilmektedir. Bu işsizlik türü daha çok ekonomik durgunluk dönemlerinde ortaya çıkmaktadır.

Bir diğer tanıma göre gizli işsizlikte kişiler görünürde bir işte çalışmaktadır. Buna göre gizli işsizlik çalışanların çalışır görünmekle birlikte elinde olan veya olmayan nedenlerle üretime katkısı olmadan veya düşük verimle çalışmasını ifade etmektedir (Özdemir vd. ; 2006).

I.1. 1. Türkiye’de İşsizlik

Türkiye’deki işgücü incelendiğinde tarımdan, sanayi ve hizmetler sektörüne geçişin devam ettiği söylenebilir. Ocak 2010 döneminde istihdam edilenlerin % 23,8’i tarım, % 20,2’si sanayi, % 5,5’i inşaat, % 50,5’i ise hizmetler sektöründedir (TUİK, 2010). İstihdamın sektörel dağılımına baktığımızda, tarım sektörünün payının gelişmiş ülkelere göre oldukça yüksek olduğu ortaya çıkmaktadır. Türkiye’de sanayide istihdam oranları sınırlı kaldığından, tarım sektöründen hizmetler sektörüne geçiş yaşanmaktadır (Özdemir vd. ; 2006).

Bilindiği gibi, 1950’den önce nüfusun % 80’i kırsal kesimde yaşamakta ve tarımsal üretimle meşgul olmaktadır (Çelik, 2006). 1950’lerde tarımda makineleşmeye geçilmesi kırsal kesimde nüfus fazlalığına yol açtı ve o nedenle kırsal kesimden kentlere göç ve sanayileşme girişimleri başladı. Türkiye’de 1950’lerden itibaren iç pazara yönelik, tüketim mallarını ön plana çıkaran korumacı ve ithal ikameci sanayileşme politikası izlenmiştir. 1961-1980 dönemi ise bu stratejinin planlı ve sistematik olarak izlendiği yıllar olarak kabul edilmektedir (Gürsel ve Ulusoy, 1999). 1950 ve 1970 yılları arasında Türkiye’de nüfus patlaması yaşanmıştır (Yılmaz, 2002). 1973-1978 arasında yüksek dış kaynak transferi sayesinde kamu kesimi istihdamında yoğun artış gözlenmiştir ancak yine de devlet bu dönemde tüm vatandaşları için istihdam yaratmakta zorlanmıştır. Gürsel ve Ulusoy’a (1999) göre enerji krizi, Türkiye ekonomisindeki durağanlık ve vergilerin artması 1970’lerde iş olanaklarının azalmasını beraberinde getirmiştir (aktaran Yılmaz, 2002).

1980’li yıllarda endüstriyel toplumdaki, yeni hizmet toplumuna geçiş yaşanmış, küreselleşmenin artması ve teknolojik değişimlerle, üretim şekli radikal olarak değişmiştir. Dünyadaki bu değişimlere paralel olarak 1980’den sonra Türkiye’de de politik, kültürel, teknolojik, sosyal ve ekonomik değişimler olmuştur (Çelik, 2006). Türkiye 24 Ocak kararları ile ithalata dayalı sanayileşme politikasını terk ederek ihracata dayalı büyüme modeline geçiş yapmıştır. Kamu kesiminde istihdam azalırken, reel ücretler önce düşmüş sonra yükselmiştir. 80’li yılların ikinci yarısından itibaren makro dengeler giderek bozulmuş, ortalama büyüme hızı düşmüş ve güçlü sanayileşme stratejisi izlenememiştir (Gürsel ve Ulusoy, 1999).

Türkiye’de işsizlik olgusu, ekonomik ve sosyal yapı değişikliklerine bağlı olarak 1980’li yıllardan sonra hissedilen en temel problemlerden birini oluşturmaktadır. Bu dönemden itibaren işsizlik, yaşanan ekonomik krizlerle birlikte artış göstermiştir. 2000 yılında % 6,5 olan işsizlik oranı 2001 krizinden sonra % 10,3’e çıkmıştır. 2008 yılında yaşanan krizin ardından ise işsizlik oranı % 14,9 olarak tespit edilmiştir (TUİK, 2009).

Türkiye’de, hızı azalmakla birlikte, nüfus artmaya devam etmektedir. Genç nüfus oranı yüksek olan ülkemizde çalışma çağındaki nüfusa her yıl yaklaşık 1 milyon kişi eklenmektedir. 1988 yılında çalışma çağındaki nüfus 33,7 milyon iken, 2005 yılında bu rakam 50,8 milyona ulaşmış, 2009 yılında ise 51,5 milyon olarak belirlenmiştir. Buna paralel olarak bir işi olup istihdam edilenler ve işsizlerin toplamından oluşan işgücü de oldukça hızlı bir artış göstermektedir. 1970 yılında işgücü 14.051.209 iken, 1980 yılında bu rakam 17.842.451’e ve 1997 yılında 22.359.000’e ulaşmıştır. 2009

yılında işgücü 24.316.000'e yükselmiştir. Türkiye ekonomisinin büyüme, yatırım ve ihracat gibi belli başlı göstergelerinde gözlemlenen değişikliklere rağmen, Türkiye genelinde işgücüne katılım giderek azalmaktadır (Lordođlu vd. ; 1999). Türkiye'de işgücü piyasasının en önemli sorunlarından biri çalışma çađı nüfusunun istihdamdan daha hızlı artması ve yeni istihdam imkânı yaratılamamasıdır. Türkiye OECD ülkeleri içinde işgücüne katılımın en düşük olduđu ülkedir. Türkiye'de işgücüne katılma oranları yıllara göre deđişiklik göstermektedir. Devlet İstatistik Enstitüsü ve Hane Halkı İşgücü Anketleri verilerine göre 1970 yılında işgücüne katılım oranı % 39,5 iken, 1989 yılında %55,3, 1997'de % 47,4 olmuştur. 2010 yılı Ocak döneminde, Türkiye geneli işgücüne katılma oranı, geçen yılın aynı dönemine göre 1,7 puanlık artışla % 47,5 olarak gerçekleşmiştir. (TUİK, 2010).

Türkiye İstatistik Kurumu ülkedeki işgücünün yapısını ortaya koymak, istihdam edilenlerin; iktisadi faaliyet, meslek, işteki durum ve çalışma süresi, işsizlerin; iş arama süresi ve aradıkları meslek ve benzeri özellikler hakkında Hane Halkı İşgücü Anketleri aracılığıyla bilgi derlemektedir. Ayrıca bu anketlerde işsizlik oranı ve işsiz nüfusun özellikleri hakkında da bilgiler yer almaktadır. İşsizlik oranlarını ölçerken TUİK standart bir işsiz tanımından faydalanmaktadır. Bu tanıma göre işsiz; "belirli bir referans dönemi içinde istihdam edilemeyen (kar karşılığı, ücretli ya da ücretsiz olarak hiçbir işte 1 saat dahi çalışmayan ve böyle bir işle bağlantısı olmayan) kişilerden, iş aramak için son 1 ay içinde iş arama kanallarından en az birini kullanmış ve 15 gün içinde işbaşı yapabilecek durumda olan 15 ve daha yukarı yaşlardaki kişileri" kapsamaktadır.

Bu anketlerde işsizler cinsiyete, eğitim seviyesine, bölgeye, çalıştıkları sektöre göre de ayrılmaktadır. 2009 verilerine göre işsizlik oranı önceki yılın aynı dönemine göre 5 puan artarak % 14,9 seviyesinde gerçekleşmiştir. İşsiz sayısı 1,3 milyon kişi artarak 3,6 milyon kişiye ulaşmıştır. Türkiye İstatistik Kurumu 2010 Ocak dönemi verilerine göre işsizlik oranı %14,5 seviyesinde gerçekleşmiştir.

Türkiye’de işsizliğin süresi uzamıştır, bir diğer deyişle uzun dönemli işsizlik giderek artmaktadır. 1 yıl ve daha fazla işsiz olanların oranı 2000 yılında % 20,5 iken, 2003 yılında % 23,4 ve 2006 yılında % 31,4 olarak tespit edilmiştir.2009 yılında ise işsizlerin % 22,7’si bir yıl ve daha uzun süredir iş aramaktadır. İşsizliğin kronik ve yapısal bir hal aldığını göstermesi bakımından bu sonuçlar dikkat çekicidir.

Türkiye’de tarım dışı işsizlik oranı % 17,6 seviyesinde gerçekleşmiştir. Bu oran erkeklerde % 16,6, kadınlarda ise % 21,1 olmuştur (TUİK, 2010).

Gençler işsizlik riskine daha açıktırlar ve genç işsizliği ülkemiz için de önemli bir sorun oluşturmaktadır. 2008 yılında 15-24 yaş arasındaki genç nüfusta % 17,6 olarak gerçekleşen işsizlik oranı, 2010 yılında ise 8 puanlık bir yükselişle % 25,9 olarak tespit edilmiştir. İşsizliğin gençleri daha çok etkilediğini sonuçlar da göstermektedir.

Bölgelere göre işsizlik oranının dağılımına bakıldığında 2010 yılında kentsel yerlerde işsizlik oranı % 16,5 ve kırsal yerlerde ise % 10,3 olarak gerçekleşmiştir. İşsizlerin % 73’ünü erkekler % 27’sini kadınlar oluşturmaktadır.

Eđitim durumuna gre iřsizler incelendiđinde okuryazar olmayan grupta iřsizlik % 8,9, lise ve altı eđitlimlilerde % 15, lise ve dengi meslek okullarından mezun olanlarda % 16,6 ve yksek đretim mezunlarında % 11,5 olarak gerekleřmiřtir (TUİK, 2010).

I.1. 2. Gen İřsizliđi

Gen iřsizliđi dnyada nemli bir sorun olarak grlmektedir. İřsizlik genler arasında yaygınlık gstermekte ve iřsizlikten en fazla etkilenen grubu oluřturmaktadır. Gen iřsizliđi geliřmiř lkelerde iřsizlik tartıřmalarının nemli bir blmn oluřturmaktadır. Ancak bu sorun geliřmekte olan lkeleri de etkilemektedir. Geliřmekte olan lkelerin nfusunun byk ođunluđunu genler oluřturmaktadır. Gen nfusun artmasına rađmen yeterli istihdam olanaklarının yaratılamaması geliřmekte olan lkeler iin ciddi problemleri de beraberinde getirmektedir. Genler risk ieren bir gruptur nk fırsat yetersizliđi, siyasal ve sosyal yařamdan dıřlanma genleri su ve řiddete ynlendirebilmektedir.

Trkiye de gen nfusa sahip bir lkedir. 15 yař ve zeri yařtaki nfus 1988-2005 dneminde 1,5 katın zerinde artarak 33,7 milyondan 50,8 milyona ıkmıřtır (zdemir vd. ; 2006). Toplam istihdam artıř hızı ise nfus artıř hızından daha dřk olmaktadır.

Trkiye’de gen iřsizliđi 2001 yılına kadar OECD ortalamasına yakın bir oranda gerekleřmiřtir; ancak 2001 krizinden sonra bu ortalamayı ařmıřtır. 2004 yılında 15-

24 yaş grubunda işsizlik OECD ülkelerinde % 13,5 iken, Türkiye’de % 19,7 olarak gerçekleşmiştir (Yentürk ve Başlevent, 2007). Genç işsizliği oranları 2005 yılında % 19,3, 2008 yılında % 17,6 ve 2009 yılında % 26,5’tir. Veriler genç işsizliğindeki artışı gözler önüne sermektedir.

Türkiye’de genç işgücünün eğitim düzeyi, yetişkin işgücünün eğitim düzeyine göre yükselmektedir. 25-29 yaş grubundaki işgücü ile 30 ve üstü yaş grubundaki işgücünün eğitim durumu karşılaştırıldığında, 25-29 yaş grubundaki toplam işgücünün % 31,6’sı üniversite mezunu iken, 15 ve üstü yaş grubundaki işgücünün % 21,6’sı üniversite mezunudur (Yentürk ve Başlevent, 2007). 15 ve üstü yaş grubundaki işgücünün % 61’i lise altı eğitim almış iken 25-29 yaş grubunda bu oran % 48,8’dir.

Türkiye’de genç işsizliğinin önemli bir bölümünü de eğitilmiş genç işsizliği oluşturmaktadır. Eğitim seviyesinin ve işgücünün niteliğinin yükseltilmesi işsizlikle mücadelede yeterli olmamıştır. 2001 krizinden sonra ortaya çıkan yüksek işsizlikten eğitilmiş işgücü de büyük oranda etkilenmiştir. Yüksek eğitimlilerde işsizlik 90’lı yıllarda % 7’ler civarında gerçekleşmiştir. 2001 krizinden sonra bu oran % 11’in üzerine çıkmıştır. 2010 yılında işsizler içinde yüksekokul ve fakülte mezunlarının oranı % 11,5 olarak tespit edilmiştir. Yani her 10 işsizden biri üniversite mezunudur. Türkiye’de, üniversite eğitimi alan işgücü artmaktadır ancak bununla birlikte genç işgücü içinde üniversite mezunu olanların işsizlik oranı da yükselmektedir. İşsizler içinde eğitilmiş işgücünün yüksekliği Türkiye’de yüksek eğitimini tamamlamış genç

iřgücü istihdamında sorunlar olduđunu göstermektedir. Ülkemizde eğitim-istihdam ilişkisi yeterince kurulamamıştır.

Okuldan yeni mezun olmuş, askerlik hizmetini tamamlamış, ilk kez iş arayan kişiler genç işsizlerin önemli bir bölümünü oluşturmaktadır. Genç işsizliđinin bir nedeni uygun bir iş bulmak için gerekli olan sürenin uzun olabilmesidir. İşgücü piyasasından aranan niteliklere uygun olmama, deneyimsizlik, bu konularda yol gösterici kurumların eksikliđi ve ücret beklentilerinin yüksek olması genç üniversite mezunlarının işsiz kalmalarının diđer nedeni olmaktadır (Yentürk ve Başlevent, 2007).

15-24 yaş grubunda işsizliđin yoğunluđu, gençlerin işgücüne katılımını da olumsuz yönde etkilemektedir. Gençlerin işgücüne katılım oranı 1995 yılında %51,7 iken, 2005 yılında % 46,7'ye inmiş, Nisan 2009'da bu oran % 36,6'ya kadar gerilemiştir. İşgücüne katılım cinsiyete göre de farklılık göstermektedir. Erkeklerde % 50,1 iken kadınlarda % 23,8 olarak gerçekleşmiştir.

Gençler arasında ilk iş arama döneminde işsizliđin görülmesi doğal karşılanabilir ancak uzun dönemli işsizliđin ne ölçüde yoğun olduđuna dikkat edilmesi gerekmektedir. Genç işsizlik oranının yüksek olması Gürsel'e (1999) göre istihdamın istikrarsızlıđının göstergesi olmaktadır. Yüksek işsizlik ortamında gençler, güvencesiz, düşük ücretli işlerde çalışmak zorunda kalmakta, sahip oldukları vasfı işlerine yansıtamamaktadır.

I.2. İşsizlik Kaygısı

Kaygı; en genel anlamıyla tehlike veya tehlikesizlik korkusunun ya da beklentisinin yarattığı bunalıtı veya tedirginlik; usdışı korkudur (Budak, 2005). Endişe ve kaygı farklı baş etme becerileriyle ilgilidir. Gana, Martin ve Canouet (2001) tarafından yapılan araştırma ile desteklenmiştir. Bu araştırmada kaygı ve endişenin çift yönlü ilişki içinde olmadıkları, endişenin kaygı üzerinde etki yarattığı, endişenin depresyon üzerinde doğrudan bir etkisinin olmadığı ancak dolaylı olarak kaygı üzerinden depresyon ile ilişkili olduğu belirtilmektedir. Belirsizlik korkusunun kaygıdan çok endişe ve depresyon üzerinde etkili olduğu, belirsizlik korkusunun daha şiddetli endişe ve depresyona neden olduğu bulunmuştur. Endişenin kaygıyı etkilediği ancak tersi yönde bir ilişkinin olmadığı, endişe ve kaygının farklı yapılar olduğu anlaşılmıştır (Akt. ; Sarı, 2007). Kaygı bireyin bilmediği bir kaynaktan gelen bir korku halidir ve kaygının şiddeti, algılanan tehlikeye kıyasla çok daha büyük ve yoğundur (Uçman, 2006).

Birey yaklaşmakta olduğunu sandığı bir tehlikeden dolayı tedirginlik ya da endişe duymaya başladığında, aslında hissettiği kaygı duygusu olmaktadır. İş bulamama beklentisi karşısında genç birey umutsuz ve çaresiz kalacak; hatta bunalıma sürüklenecektir. Bu duygu durumundaki genç geleceğinden de ümitsiz ve tedirgin olacaktır (Önocak, 2008).

İşsiz sayısı çok olan toplumlarda yaşayanların karamsar ve gelecekle ilgili kaygıları ön plana çıkmakta ve ülkesine, devlete karşı güvenleri sarsılmaktadır. Bu durum

yoğun öfke duygusu beraberinde her an patlamaya hazır bir kesimi ortaya çıkarmaktadır (Aytaç ve Keser, 2002). Üniversite son sınıfa gelmiş ve kısa zamanda hayata atılarak yaşamını devam ettirecekleri bir gelir elde edilecekleri işi seçecek olan gençlerde kararsızlık ve bunun doğal bir sonucu olan; umutsuzluk, tutarsızlık ve işsizlik kaygısının yüksekliği görülmektedir (Aytaç ve Bayram, 2001).

Ersel (1999) işsizliğin yaratmış olduğu en büyük fenalığın, bedensel değil ruhsal, getirebileceği sefalet değil doğurduğu kin ve korku olduğunu belirtmiştir. Yüksel (2003) de işsizlerin çoğunluğunun kızgınlık duyduğu, geleceğe ilişkin umutları ile iş bulma umutlarının bulunmadığına dikkatleri çekmiştir. Belki de üniversite mezunu olup bir türlü iş bulamayan gençler için en sıkıntılı süreç aile baskısı ile başa çıkmak zorunda kalışlarıdır. Bu baskılardan bunalan gençlerin içlerindeki saldırganlık dürtülerini bir amaca yöneltme gereksinimi, kolayca yasa dışı yollara sapmalarına zemin hazırlayabilir. Ayrıca gençlerde en sık kaygıya yol açan durumlar, kontrolü kaybetme korkusu; saldırganlığı ve öfkeyi açığa vurma- ifade etme ve cinsellikle ilgili kaygılar; bağımlılık ve bağımsızlık ihtiyaçları arasındaki çatışmadan doğan kaygı; arkadaşlarından kabul görmeye ilgili kaygı; cinsel kimlik ve beden imgesi ile kaygı; bireysel rekabetlerle ilgili kaygılardır. Kaygı, birey için istenmeyen gerilim yaratan bir duygu olduğundan kaygıyı yaşayan kimse, bunu ortadan kaldırmaya çalışır. Gençler, bazen kaygılarını giderebilmek için alkol ve madde kullanımı gibi hoş olmayan yöntemler seçebilirler. Gençteki kaygı, eğer uygun şekilde tedavi edilmezse süregenleşebilir. Eğer kaygı çok aşırıysa ortaya panik ve dehşet çıkar (Murat vd. ; 2009).

Görüldüğü gibi, işgücü piyasasına dâhil olmak özellikle gençlerin sosyal bütünleşmesi için büyük önem taşımaktadır. İşsizlik sosyal dışlanmayı, toplumun kültür ve yaşam tarzından uzaklığı beraberinde getirmektedir. Genç işsizliği yalnız toplumsal sorunlara değil, ekonomik, psikolojik birçok soruna da yol açmaktadır. İzleyen bölümlerde özellikle bu etkiler üzerinde durulacaktır.

I.3. İşsizlik Teorileri

İşsizlik birey ve toplum üzerindeki olumsuz etkileri nedeniyle birçok disiplinin çalışma konusunu oluşturmuştur. Bu çalışmalarda işsizliğin etkileri incelenmiş, nedenlerine ve çözümüne ilişkin yorumlar yapılmış, çeşitli işsizlik teorileri geliştirilmiştir. İşsizliğin bireyin psikolojisine etkileri de psikologlar tarafından uzun yıllardır araştırılmaktadır. Araştırmacılar işsizlik olgusunu farklı yaklaşım ve bakış açılarıyla incelemiştir.

Bugün psikoloji alan yazına baktığımızda işsizliği açıklamada etkili olabilecek dört ana teoriyle karşılaşmaktayız. Bunlar Psikososyal Gelişme Teorisi, Öğrenilmiş Çaresizlik Teorisi, Güdülenme ve Duygu Yüklem Teorisi ve Beklenti-Değer Teorisidir. Bu temel teorilerin dışında işsizlik konusunda farklı bakış açıları sunan özel teorilere de bu bölüm içerisinde yer verilecektir. Bu özel teoriler de Evre Teorisi, Yoksunluk Teorisi, Aracılık Teorisi ve Vitamin Modeli başlıkları altında ele alınacaktır.

I.3. 1. Psiko-sosyal Gelişme Teorisi

Erikson'un (1968) Yaşam Boyu Gelişim teorisi genç işsizliğin sonuçlarını anlamakta etkili olmaktadır. Erikson'a göre fiziksel gelişimimize benzer biçimde yaşam boyu psikolojik bir gelişimden de geçmekteyiz. Erikson bütün yaşam döngüsünü "sekiz evre"ye bölmüştür (Miller, 2008). Bu evreler; bebeklik, erken çocukluk, oyun çağı, okul çağı, ergenlik, genç yetişkinlik, orta yetişkinlik ve yaşlılıktır. Miller'a (2008) göre bu sekiz evre yaşam boyu süren çeşitli ego kaygılarının doruğa ulaştığı sekiz kritik dönemece denk gelmektedir. Birey her bir aşamada psiko-sosyal krizlerle karşılaşmaktadır. Erikson her krizi, olası olumlu ve olumsuz sonuçları olan birer boyut olarak açıklamıştır. Sağlıklı bir kişilik kazanmak için bu dönemlerdeki çatışmalarla başarılı bir şekilde baş edebilmek gerekmektedir. Ancak bu şekilde yeni bir gelişim evresine geçilebilmektedir. Her evre öncekilerin üstüne kurulmakta ve öncekilerin hepsinden yeni bir bütünlük ortaya çıkmaktadır. Miller (2008) her evredeki başarısızlığın ileride psiko-sosyal problemlere yol açabileceğini belirtmektedir.

Psiko-sosyal gelişim teorisinde Erikson, işsizlikten ve gelişim üzerindeki etkilerinden bahsetmemiştir; ancak beşinci evre olan ergenliğin, işsizliğin etkilerini açıklamakta etkili olabileceği düşünülmektedir. Beşinci evre "kimlik ve benimsenmeye karşı rol karmaşası" olarak adlandırılmaktadır ve bu evrenin temel görevi (mesleki ve cinsel) kimlik oluşumudur. Bireyler bu aşamada, toplumda kendilerine anlamlı bir yer ve rol bulmaya ve gelecek hedeflerini tanımlamaya çalışmaktadır. Bu şekilde birey olarak kendilerini tanımlama imkânı bulmaktadırlar. Erikson'a göre ergenler bu aşamada

birçok çelişkili seçenikle karşılaşmakta, bunlardan en önemlisi ise bireyin gelecek yaşamını etkilemesi nedeniyle meslek seçimi olmaktadır. Kimlik oluşumunun meslek seçimiyle doğrudan bağlantılı olması işsizliğin kimlik oluşumu açısından bir tehdit oluşturmasına yol açmaktadır. Erikson'a (1968) göre eğer ergen sosyal bir kimlik oluşturamazsa bir sonraki aşamada kimlik karmaşasıyla karşılaşabilmektedir (akt.; Yılmaz, 2002). Bir işe sahip olmak kimlik algısını güçlendirirken, işsizlik kimlik karmaşasına neden olabilmektedir.

İşsizlik konusunda çalışma yapan bazı araştırmacılar (Martin ve Fryer, 1973; Marsden ve Duff, 1975; Gurney, 1980) Erikson'un psiko-sosyal gelişim teorisinin işsizliğin etkilerini anlamakta etkili olacağını düşünmüşler ve araştırmalarında bu teoriden faydalanmışlardır. Gurney (1980) "İşsizliğin mezunların psiko-sosyal gelişimi üzerindeki etkisi" başlıklı çalışmasını Erikson'un teorisine dayandırmaktadır. Gurney araştırmasında bir işe sahip olmanın mezunların kimlik algısını netleştirdiğini ve çalışmamanın kimlik karmaşasına yol açtığını öne sürmektedir. Araştırmada katılımcılar üç gruptan oluşmaktadır: Okuldan ayrıldıktan sonra 4 ay içinde iş bulanlar, okuldan ayrılan ve 4 ay içinde iş bulamayanlar ve son olarak en az bir yıl içinde okula veya okul sonrası kurslara dönenler. Gurney, Erikson'un teorisini deneysel olarak sınamak için psikososyal bir ölçekten faydalanmıştır. Ölçek beş alt ölçekten oluşmaktadır ve alt ölçekler Erikson'un gelişim evrelerine denk gelmektedir. Sonuçlar araştırmanın hipotezini kısmen doğrulamaktadır. İş bulanlar, özellikle kızlar, belirgin bir psiko-sosyal gelişim göstermiştir ancak erkeklerde benzer sonuçlara ulaşılamamıştır. Okuldan çalışmaya geçmek psikososyal gelişim açısından oldukça verimli bir deneyim olmaktadır

(Gurney, 1980). Bu veriler doğrultusunda Gurney işsizliğin mezunların gelişimini engellediği sonucuna varmıştır.

I.3. 2. Öğrenilmiş Çaresizlik Teorisi

Öğrenilmiş çaresizlik teorisi Seligman (1975) tarafından geliştirilmiş ve daha sonra Abramson ve arkadaşları tarafından yeniden formüle edilmiştir (Rodriguez, 1997). Teori önceleri hayvan deneylerindeki bulguları açıklamak amacıyla geliştirilmiş ancak daha sonra insan davranışlarını, çocuk gelişimini ve stresle bağlantılı hastalıkları açıklamak amacıyla da kullanılmıştır.

Öğrenilmiş çaresizlik, birey davranışları ve ortaya çıkan sonuçlar arasında yeterli bağlantı olmadığını fark ettiğinde ortaya çıkmaktadır. Sonuçlar bireyin davranışından bağımsız gelişmektedir ve birey sonuçlar üzerinde kontrolü olmadığını hissetmektedir. Kişi yaşadığı yetersizliği üç boyutta açıklamaktadır: “içsel-dışsal”, “sabit-değişken” ve “evrensel-özel”. **İçsel-dışsal** boyutta birey yetersizliğini ya dış etkenlere atfetmektedir ya da kendi başarısızlığı, yeteneksizliği gibi iç nedenlere bağlamakta ve kişisel çaresizlik yaşamaktadır. **Sabit-değişken** boyutunda birey yetersizliği sabit olarak tanımlarsa ilerde de çaresizlik yaşamayı bekleyecektir. Aynı şekilde yetersizliği özel bir durum olarak değil de evrensel olarak algılsa öğrenilmiş çaresizliği diğer durumlara da genelleyecektir ve bu da **evrensel-özel** boyutuna karşılık gelmektedir.

Öğrenilmiş çaresizlik bilişsel, güdüsel ve duygusal olmak üzere üç tip soruna yol açmaktadır. Bilişsel olarak yeni öğrenmeleri engellemektedir. Tiggemann ve arkadaşlarına (1993) göre sonuçların kontrol edilemez olduğu beklentisi, kontrol edilebilir olanları fark etmeyi ve dolayısıyla problem çözme becerisini etkilemektedir. Bu durumdan güdülenme de olumsuz etkilenmekte, olayları kontrol etmek için istek ve güdülenme düşmektedir. Önemli olayları kontrol etmedeki yetersizlik acı verici olabilmektedir, bu bağlamda öğrenilmiş çaresizliğin duygusal etkisi kaygı ve ileri aşamalarda depresif duygulanım olabilmektedir.

İşsizlik, çaresizliği ve kontrolsüzlüğü beraberinde getiren bir olgu olduğu için öğrenilmiş çaresizlik teorisi işsizliğe uyarlanabilmektedir. Rodriguez (1997) genç ve yetişkin işsizlerin yaşadığı psikolojik deneyimlerin birbirinden farklı olduğunu savunmaktadır. Gençlerin ekonomik sıkıntılarının, bağımlılıklarının ve diğerlerine karşı sorumluluklarının daha az olması iş bulamadıkları için kendilerini suçlamalarını engellemektedirler. Bu durumda gençler işsizliği dışsal, özel ve sabit nedenlere bağlamakta ve bilişsel, duygusal ve güdüsel sorunlarla karşılaşmaktadırlar. Yetişkinlerin sorumluluklarının ve ekonomik sıkıntılarının daha çok olması işsizliğin nedenlerini içsel, evrensel ve sabit nedenlere bağlamalarına yol açmaktadır. Bu durumda bilişsel, güdüsel ve duygusal sorunlar ortaya çıkmaktadır ancak bununla birlikte özsaygı da zedelenmektedir (Rodriguez, 1997).

I.3. 3. Gdlenme ve Duygu Yklem Teorisi

Weiner 1985'te gdlenme-gdleme ve duygu yklem teorisini geliřtirmiřtir. Duygu ve gdlemenin yklemsel analizini yaparak, kiřilerin nedensel yklemelerine baėlı olarak, iyi ve kt sonulara verebilecekleri tepkiyi aıklamaya alıřmıřtır. İnsanlar olayların neden ortaya ıktıėına dair aıklamalar yapmaya alıřmakta ve yaptıkları aıklamalar daha sonraki duygu ve davranıřlarını etkilemektedir. Yklem teorisi insanların bu eėilimleriyle ilgilenmektedir.

ėrenilmiř aresizlik teorisi, aresizliėi, ėrenilmiř ve evrensel biliř olarak tanımlamaktadır. Yklem teorisi, ėrenilmiř aresizlik teorisinden farklı olarak genel nedensel yklemeler (ykleme stili) yerine, zel olaylarla ilgili nedensel yklemelerle ilgilenmiřtir. Bir olayın sonucunda ortaya ıkan olumlu veya olumsuz duygusal tepki, olayın nedeninden deėil, olaya iliřkin bařarı veya bařarısızlık gibi yklemelerden kaynaklanmaktadır.

Olumsuz sonulara iliřkin nedensel yklemeler; **odak** (isel-dıřsal), **sabitlik** (sabit-deėiřken) ve **kontrol edilebilirlik** (kontrol edilebilir-kontrol edilemez) olmak zere  boyutta gerekleřmektedir.

Teoriye gre bařarı veya bařarısızlıėın, kiřilik, yetenek ve aba gibi isel nedenlere baėlı olarak algılanması zsaygının dřmesine veya ykselmesine yol amaktadır. Birey bařarıyı kendine atfettiėinde zsaygısı ykselirken, bařarısızlıėın nedenini kendinde aradıėında zsaygısı zedelenmektedir. Winefield ve arkadařlarına (1992a)

göre olumlu veya olumsuz sonuçlarla ilgili dıřsal yklemeler benlikle ilgili hissedilenleri ve zsaygıyı etkilememektedir.

İkinci yklem boyutu sabitlik (sabit-deęiřken) olarak tanımlanmaktadır. Gelecekteki hedeflere ulařabilmek veya ulařamamakla ilgili tm duygular sabitlik boyutundan etkilenmektedir. Olumsuz olayların sabit nedenlere yklenmesi ve gemiřte olduęu gibi gelecekte de olumsuz sonuçlarla karřılařılacaęı beklentisi umutsuzluęa yol amaktadır (Winefield vd. ; 1992).

Kontrol edilebilirlik boyutunun fke, memnuniyet, sululuk ve acıma gibi duygular zerinde etkisi olduęu dřnlmektedir. Olumsuz sonuçların bařkaları tarafından kontrol edilen faktrlere baęlı olduęu dřncesi fke duygusuna yol amaktadır. Sululuk da kontrol edilebilirlik boyutuna dayanmaktadır ancak fke dıřa ynelirken sululuk ie ynelmektedir. Olumsuz sonucun kontrol edilebilirlięine iliřkin algı, karřıdaki kiřiye acıma veya fke duygularından hangisinin ynlendirileceęini belirlemektedir.

İřsizlik kt bir sonu olduęuna gre Weiner'in Gdlenme-Gdleme ve Duygu Yklem Teorisi bu duruma uyarlanabilmektedir. İřsiz bireylerin iřsizliklerine iliřkin nedensel yklemelerine baęlı olarak verebilecekleri tepkiler bu teoriyle tahmin edilebilmektedir.

Winefield vd. ; (1992a) genlerin iř stresi, iř kaybı nedenleri ve iřsizlikle ilgili nedensel yklemeleri konusunda yaptıkları alıřmayı gdlenme-gdleme ve duygu

yüklem teorisine dayandırmaktadırlar. Araştırmada yaşları 18-20 arasında değişen 78 gencin algıladıkları işsiz kalma gerekçeleri ve işsizliğe verdikleri duygusal tepki arasındaki ilişki incelenmiştir. Araştırmanın iki hipotezi vardır: 1- İşsiz oluşlarını içsel nedenlere atfeden bireyler, dışsal nedenlere atfedenlere göre daha düşük özsaygı gösterecektir. 2- İşsiz oluşlarını sabit nedenlere bağlayanlar, değişken nedenlere bağlayanlara göre daha büyük umutsuzluk gösterecektir. Hipotezleri ölçmek için Rosenberg Özsaygı Ölçeği ve Beck Umutsuzluk Ölçeği kullanılmıştır.

Araştırmanın sonuçları hipotezleri kısmen doğrulamaktadır. İşsizliğe ilişkin içsel atıfların teori doğrultusunda düşük özsaygıyla bağlantılı olduğu bulunmuştur. İşsizliği sabit nedenlere bağlamanın daha fazla umutsuzluğa neden olacağı hipotezi ise doğrulanmamıştır. Umutsuzluğu içsel atıflar artırmaktadır. Sonuç olarak işsiz bireylerin, işsiz kalışlarına ilişkin nedensel yüklemeleri, yaşadıkları psikolojik iyilik halindeki düşüşe aracılık etmektedir.

Nguyen vd. ; (2007) araştırmalarını Weiner'in teorisine dayandırmakta, işi olan bireylerin psikolojik iyilik halinin, işi olmayanlara göre daha iyi olacağını ve depresyon, anksiyete, stres ve somatik semptom puanlarının işsizlerden daha düşük çıkacağını öngörmektedir. İşsiz oluşlarına içsel yüklemelerde bulunan bireylerin depresyon, stres, anksiyete ve somatik semptomlarının dışsal yüklemelerde bulunanlara göre daha yüksek olacağı da araştırmanın hipotezleri arasında yer almaktadır. İşsizlikle ilgili sabit nedensel yüklemelerde bulunanların psikolojik ölçeklerden aldıkları puanlar, değişken nedensel yüklemelerde bulunanlara göre daha yüksek olacağı tahmin edilmektedir. Araştırmaya yaşları 18 ve 50 arasında değişen 117 kişi

katılmıştır. Katılımcılar Depresyon ve Anksiyete Ölçeği, Bradford Somatik Envanteri ve Yükleme Stili Formu'nu cevaplamışlardır.

Araştırmanın sonuçları hipotezlerin bir kısmını doğrulamaktadır. İşsiz bireyler, işi olanlara göre daha yüksek stres, depresyon, anksiyete ve somatizasyon göstermiştir. Kontrol odağına ilişkin hipotez de doğrulanmıştır. İşsiz oluşlarını içsel nedenlere dayandıran kişiler, dışsal nedenlere dayandıranlara göre daha olumsuz bir ruh hali sergilemişlerdir. Araştırmanın son hipotezi ise doğrulanmamıştır. İşsizliklerini sabit nedenlere yükleyen bireyler ile değişken nedenlere yükleyen bireyler arasında psikolojik iyilik hali bakımından farka rastlanmamıştır.

I.3. 4. Beklenti-Değer Teorisi

Beklenti-Değer Teorisi bireyin bir amaca ulaşmak için sahip olduğu güdülenmenin gücü ve seviyesiyle, bu amaçla ilgili beklentileri ve içsel değer ve kuvvetlerini ilişkilendirmeye çalışan bilişsel-güdüsel bir teoridir (Vansteenkiste vd.; 2005). Teori insanların başarı yönündeki güdülenmelerinin, ödül beklentilerine bağlı olduğunu savunmaktadır.

Beklenti-Değer teorisi, davranışı, başarı ve başarısızlık beklentisi ve olası sonuçların çekiciliği veya caydırıcılığı ile ilişkilendirmeye çalışmaktadır (Tiggemann vd.; 1993). Teori temellerini matematiksel karar verme teorisine dayandırmaktadır. Matematiksel karar verme teorisi, başarı veya başarısızlıkla (kazanma ve kaybetme)

ilişkili olasılık ve değerlere dayanan başarı beklentisini maksimize eden mantıklı karar verme olarak tanımlanabilmektedir.

İşsiz bireylerin iş arama davranışını, işsizlik deneyimini ve psikolojik iyilik halini açıklamak amacıyla Feather 1963 yılında teoriyi işsizlik alanına uygulamıştır.

Beklenti-Değer teorisi, beklentilerin ve öznel değerlerin belirleyicilerinin ve bu değişkenlerin eylem eğilimini belirlemek için nasıl bir araya geldiğini analiz etmeye çalışmaktadır (Feather, 1992). Bireyin eylemleri, bu kişinin beklentileri ve sahip olduğu öznel değerlerle ilişkilidir. Öznel değerler (kuvvetler), bireyin alternatif eylemleri ve bunların olası sonuçlarıyla ilişkili olup, cazip veya caydırıcı olay veya sonuçları ifade etmekte, pozitif veya negatif olabilmektedir.

Beklentiler, belli bir eylemin, gerekli standartlara göre yapılarak başarılı sonuç vereceğine, bu sonucu pozitif veya negatif neticelerin takip edeceğine ilişkin inançları içermektedir (Feather, 1992). Beklentiler, başarı ve başarısızlıkla ilişkilidir ve sonuca ilişkin öznel değerler davranışın ortaya çıkmasına yol açmaktadır (Yılmaz, 2002). İş arama güdülenmesi, bireyin iş bulacağına ilişkin beklentisine ve işin cazip veya caydırıcı görünmesine bağlı olarak değişiklik gösterecektir. Ayrıca iş bulma beklentisi bireyin geçmiş iş yaşamından da etkilenmektedir.

Değerler, eylemler ve olası sonuçlarıyla bağlantılı, beklenen doyum ve doyumsuzluk gibi, pozitif ve negatif duyguları içermektedir. Beklentilerle birlikte, ihtiyaçlar ve öznel değerler de bireyin belli bir doğrultuda hareket etmek üzere güdülenmesini

belirlemektedir. Bir işin öznel değeri işin algılanan niteliğine ve bireyin ihtiyaç ve değerlerine bağlıdır (Feather, 1992). İş aramak üzere güdülenme, bireyin iş görüşmesi vb. sonrasında işe alınabilmeye ilgili beklentilerinden ve işi ne kadar cazip veya caydırıcı gördüğünden etkilenmektedir. Çalışma koşulları, gelir, işin sağladığı olanaklar, mesleki gelişime katkısı, tanımlanmış bir hedefin olması, diğerleriyle ilişki olanakları işin cazibesini artıran değişkenlerdir ve iş arama güdülenmesini artırmaktadır.

Seçim, performans ve süreklilik gibi davranışsal değişkenleri açıklamayı amaçlayan Beklenti-Değer teorisi, Feather tarafından psikolojik iyilik halini ve duygusal durumları analiz etme amacıyla da kullanılmıştır. Feather (1992) ihtiyaç ve değerlerin duygusal sistemle bağlantılı olduğunu, önemli ihtiyaç ve değerlerle ilişkili güdüsel eğilimlerin doyurulması veya engellenmesinin, olumlu veya olumsuz duygulara yol açacağını, sonuç olarak psikolojik iyilik halini etkileyeceğini savunmaktadır. Bu durumda işe çok değer veren, işi çok önemli ve cazip bir hedef olarak gören işsiz bir kişinin, iş bulamadığı sürece olumsuz bir duygulanım içerisinde olacağı ve psikolojik iyilik halinin zarar göreceği öngörülebilmektedir. Yapılan araştırmalarda, iş güdülenmesi yüksek kişilerin işsiz kaldığında, zamanlarını daha verimsiz ve düzensiz kullandıkları, daha yüksek stres belirtileri gösterdikleri ve depresif duygu durumundan daha fazla etkilendikleri belirtilmiştir.

Feather (1992) Weiner'in yüklem yaklaşımının, beklenti ve duygunun birlikte eylemi etkilediğini savunması yönüyle, beklenti-değer teorisinin bir varyantı olarak kabul edilebileceğini belirtmiştir. Ancak yüklem teorisyenlerini nedensel

yüklemelere vurgu yaparken, ihtiyaçlar, değerler ve duygular arasındaki bağlantıya dikkat etmedikleri için eleştirmiştir. Weiner yaklaşımında öznel değer ve kuvvetlere yer vermemiş, bireylerin sonuçlarla ilgili yüklemelerine ve bunların beklentiler üzerinde yarattığı değişikliğe ve nedensel yüklemelerle ilişkisi sonrasında ortaya çıkan olumlu ve olumsuz duygulara yer vermiştir. Beklenti-Değer teorisi iş bulamayan kişinin yaşadığı olumsuz duygunun sadece nedensel yüklemelerine bağlı olmadığını, bu kişinin işe ne kadar ihtiyaç duyduğuna ve işe verdiği değere de bağlı olduğunu savunmaktadır. İşsiz birey, işsiz oluşunu ekonomik koşullar gibi dışsal nedenlere bağlasa bile, iş olmadığı veya ihtiyaçlarını karşılayamadığı için yine de üzgün hissedecektir. Weiner'e göre depresyon başarı beklentisi düşük bireylerde gelişirken, Feather ve Davenport (1981, 1982) depresif duygu durumun yüksek başarı beklentisine sahip bireylerde daha yoğun olacağını iddia etmişlerdir (Rodriguez, 1997).

Feather ve Davenport 1981 yılında yaptıkları çalışmada işe duyulan ihtiyaç ve depresif duygu durumun, işe verilen değerle pozitif korelasyon içinde olduğunu tespit etmiştir (akt. ; Feather, 1992). Vansteenkiste vd. ; (2005) beklenti-değer teorisini ve özgür irade teorisin karşılaştıran bir çalışma yapmışlardır. Araştırmanın hipotezlerinden biri işe verilen değer (iş arama veya bir işe sahip olmayla ilişkili değer) işsiz bireylerin psikolojik iyilik halini olumsuz yönde etkileyeceği yönündedir. Sonuçlar, işe çok değer veren bireylerin, işsiz kaldıklarında anlamsızlık ve yalnızlık duyguları yaşadıklarını, genel ruh sağlıkları, psikolojik iyilik halleri ve yaşam doyumlarının olumsuz yönde etkilendiğini göstermiştir.

I.3. 5. Evre Teorisi

Evre teorisi, işsizliğe verilen psikolojik tepkinin bazı evrelerden geçerek ortaya çıktığını savunmaktadır. Teoriye göre işsizliğe verilen tepki üç evreden oluşmaktadır: Birinci evre şok evresidir, hemen ardından aktif iş arama süreci başlar, birey bu aşamada iyimserliğini ve güdülenmesini korumaktadır. İkincisi en kritik evreyi oluşturmaktadır. Birey iş bulma çabalarının başarısızlığa uğradığını görmüş ve daha karamsar, kaygılı ve stresli bir duruma gelmiştir. Üçüncü evrede, bireyin güdülenmesi tamamen kırılmış, kaderci hale gelmiş ve yeni duruma adapte olmuştur.

Winefield ve arkadaşları (1993) bu teorinin daha çok yetişkin işsizliğine uyarlanabileceğini, genç işsizliğini açıklamakta yetersiz kalacağını iddia etmişlerdir. Aynı işte yıllarca çalışan bir işçi kovulduğunda şok yaşarken, gençler arasındaki yüksek işsizlik oranı, gençlerin iş bulamama karşısında şok yaşamasını engellemektedir.

Stokes ve Cochrane (1984) işsizliğin psikolojik etkilerini, evre teorisine dayanarak araştırmışlardır. Yapılan boylamsal çalışmada, 48 katılımcı işsiz kaldıkları ilk günden itibaren karşılıklı görüşmeye alınmış ve 6 ay boyunca, her ay görüşmeler düzenli olarak devam ettirilmiştir. Görüşmelerde, psikolojik ve somatik semptomlar, düşmanlık, kişilerarası ilişkiler, aile ilişkileri ve benlik kavramı incelenmiştir. Araştırmanın hipotezi, evre yaklaşımına göre, işten çıkarılan bu kişilerin, araştırmanın bitiminde (6 ay sonunda) işsizliğe alışacakları ve psikolojik sıkıntılarının azalacağı yönündedir. Fakat aradan geçen süre sonunda, işsizlikle

bağlantılı psikolojik sıkıntı ve hoşnutsuzlukta herhangi bir azalmaya rastlanmamış, evre teorisini destekleyecek verilere ulaşılamamıştır.

I.3. 6. Yoksunluk Teorisi

Yoksunluk teorisi 1979 yılında Jahoda tarafından geliştirilmiştir. Jahoda yaklaşımını Merton'un (1957) fonksiyonel analiz paradigmasına dayandırmıştır. Yoksunluk teorisine göre işin para kazanmak gibi görünen faydaları dışında, gizli faydaları da bulunmaktadır. Jahoda (1979) işin gizli faydalarının, iş güdülenmesini (para kazanmak dışında), koşulları kötü olsa bile işin neden psikolojik olarak destekleyici olduğunu ve işsizliğin neden psikolojik olarak yıkıcı olduğunu anlamamızı sağlayacağını ifade etmiştir (akt.; Feather ve Bond, 1983).

Jahoda (1981) işin gizli faydalarını şu şekilde listelemiştir: Günlük yaşamın (zamanın) planlanması, düzenli paylaşılan deneyimler ve çekirdek aile dışındaki kişilerle sosyal iletişim, kolektif amaç, bireye statü ve kimlik kazandırması ve zorunlu aktivitedir. Bu gizli faydalar temel insan ihtiyaçlarına karşılık gelmekte ve bu faydalara ulaşabilmek kişinin ruh sağlığına olumlu etkilerde bulunmaktadır. İşin gizli faydalarından olan günlük yaşamın planlanması, amaç ve aktivite bireyin gerçeklikle bağlantısını sağlamakta, fantezi ve duyguyla fazlaca uğraşmasını engellemektedir. İşsizlik ise bireyi işin sağladığı gizli faydalardan yoksun bıraktığı için psikolojik sıkıntı yaratmaktadır. İş kaybı durumunda insanlar, zamanı organize etmede sıkıntı, izolasyon, amaçsızlık hissi, statü ve kimlikten emin olamama, düşük

özsaygı, yaşam doyumunda azalma ve yapacak bir şey bulamama gibi benzer psikolojik yoksunluk belirtileri göstermektedir.

Jahoda en kötü işin bile gizli faydaları sağladığını ve işsizliğe tercih edileceğini belirtmiştir (Winefield vd.; 1992a). Winefield vd.; (1988) ile O'Brien ve Feather (1990) bu yaklaşımı eleştirmiş, yaptıkları çalışmalarda işin kalitesinin de psikolojik iyilik halini etkilediğini belirtmişlerdir. Doyum sağlamayan işlerin işsizlikten daha iyi olduğuna ilişkin bir veriye ulaşamamıştır.

Winefield vd. ; (1992a) işi olan ve işsiz gençlerin boş zaman kullanımı ve psikolojik iyilik halini inceledikleri araştırmalarında işi olan gençleri, işinden memnun olanlar ve olmayanlar olmak üzere ikiye ayırmıştır. Araştırmanın sonucunda işinden memnun olanların, işsizlere ve işinden memnun olmayanlara göre, daha az depresif olduğu ve daha az negatif duygu durumu gösterdiği bulunmuştur. İşsizliğin ve işinden memnun olmamanın psikolojik iyilik hali üzerinde olumsuz etkisi vardır, bu da Jahoda'nın en kötü işin bile işsizlikten daha iyi olduğu savıyla çelişmektedir.

Yoksunluk teorisi, işin gizli faydalarına aşırı vurgu yaparken, gelir kaybı gibi görünen faydalarını göz ardı ettiği, işsizliğin materyal kaybı boyutuyla ilgilenmediği için de eleştirilmiştir. Bireysel farklılıklara yer verilmeyişi de teorinin eleştirilmesine yol açmıştır.

I.3. 7. Aracılık (Agency) Teorisi

Fryer (1986, 1997) aracılık teorisinde Jahoda'yı, insan davranışını belirleyen sosyal faktörlere çok vurgu yaparak, insanları çok pasif olarak sunması nedeniyle eleştirmiştir. Bireyin aracılığını göz ardı etmesi ve bireyin aracılığını engelleyen maddi kayba gereken önemi vermemesi de kurama yönelttiği bir diğer eleştiridir. Fryer (1986, 1997), beş kategorinin önemli olduğunu ancak işsizliği anlamakta yeterli olmadığını belirtmiştir. Ayrıca işin gizli faydalarının kimi zaman bireye zarar verebileceğini ifade etmiştir. Çalışma bireyin günlük yaşamını organize etmesine yardımcı olmaktadır ancak işverenin zorladığı, yoğun ve uzun süreli çalışma, işçinin insani ihtiyaçlarıyla çelişip ve sağlık sorunlarına yol açabilmektedir.

Jahoda (1983) ve Warr'ın (1987) modelleri durum-odaklı olarak tanımlanabilirken, Fryer'ın (1986, 1997) aracılık sınırlama teorisinin odağını işsiz bireyler oluşturmaktadır (Akt. ; Paul ve Moser, 2006). Aracılık teorisine göre insanlar pasif canlılar değil, kişisel değer, amaç ve beklentileri doğrultusunda olayları başlatan ve etkileyen, olaylarla baş edebilen, özünde güdülenmesi olan araçlardır. İşsizlik, yol açtığı maddi yoksulluk, gelecek güvencesizliği, düşük sosyal güç ve damgalanma nedeniyle bireyin plan yapmasını ve bir amaç doğrultusunda ilerlemesini engellemektedir. Bu da sağlık problemlerini beraberinde getirmektedir.

Fryer'ın (1986, 1997) aracılık teorisi, işsizliğin yol açtığı ekonomik zorluk ve yoksulluğun bireyin psikolojik iyilik hali üzerindeki etkisine vurgu yapmaktadır. İşsizlik kişinin özerkliğini kısıtlamakta ve gelecekle ilgili plan ve organizasyon

yapmasını engellemektedir. İşsizliğin yol açtığı yoksulluk, parayla ilgili kaygıları artırmakta ve psikolojik iyilik hali üzerinde olumsuz etkilere yol açmaktadır. Fryer'ın teorisi işsiz bireylerin işe verdiği önemi, işe olan bağlılığını ve işe sahip olma isteklerini göz ardı ettiği için Paul ve Moser (2006) tarafından eleştirilmiştir.

I.3. 8. Vitamin Modeli

Vitamin modeli 1987 yılında Warr tarafından geliştirilmiştir. Vitamin modeli, çevrenin bazı özelliklerinin, bireyin ruh sağlığı üzerinde etkili olduğunu savunması yönüyle yoksunluk teorisine benzemektedir. Warr'ın tanımladığı dokuz çevresel faktör şunlardır: Yetenek kullanımı olanağı, amaç, çeşitlilik, çevresel netlik, fiziksel güvenlik, kişilerarası iletişim olanağı, değerli sosyal pozisyon, para kazanma ve özerklik (kontrol olanağı). Bu özellikler Jahoda'nın tanımladığı işin gizli faydalarından olan, amaç, kişilerarası iletişim olanağı ve değerli sosyal pozisyonla aynıdır (Halvorsen, 1998). Warr bu çevresel özelliklerin, vitaminlerin fiziksel sağlığımız üzerindeki etkisine benzer şekilde, ruh sağlığımız üzerinde etkili olduğunu belirtmiştir. Bu çevresel faktörler bireyin ruh sağlığı üzerinde olumlu etkiler yaratmakta, yoklukları ruh sağlığını olumsuz etkilemektedir. Ancak tıpkı vitaminler gibi dozu fazla olduğunda da ruh sağlığını olumsuz etkilemektedir. Yüksek özerklik, emin olamama, karar vermeyi zorlaştırma ve fazla sorumluluğa yol açtığı için çalışanın ruh sağlığına zarar verebilmektedir (Jonge ve Schaufeli, 1998).

Warr (1987) ruh sağlığının beş bileşenini; duygusal iyilik hali, yeterlik, özerklik, istek ve bütünleşmiş işlev olarak tanımlamaktadır. İşsiz birey, vitamin olarak

tanımlanan çevresel özelliklere sınırlı oranda ulaşabildiği için ruh sağlığı olumsuz yönde etkilenecektir. Ancak vitamin modeli işsiz ve işi olan bireyler arasında ayırım yapmamıştır. Benzer sıkıntıları işi olan ancak yine de bu vitaminlere ulaşamayan çalışan bireyler de yaşayabilecektir.

Farklı açılardan işsizliğe yaklaşan bu teorilerin ortak noktasını işsizliğin psikolojik yönlerine vurgu yapmaları oluşturmaktadır. İşsizliğin bireylerin ruh sağlığı üzerindeki olumsuz etkileri bu teoriler tarafından açıklanmaya çalışılmıştır.

I.4. Genç İşsizliği Teorileri

Abak (2009) alan yazındaki genç işsizliğini açıklamaya yönelik teorileri inceleyerek, izleyen bölümde sunulan yaklaşımları özetlemektedir:

I.4. 1. İş Arama Teorisi

İş arama teorisinde genç işçiler az yetenekli ve yetenekli gençler olmak üzere ikiye ayrılmışlardır. Teori daha çok az yetenekli olan genç işçilerin iş arama stratejileri ile ilgilenir. Bu strateji iki temel ögeye dayanır. Birincisi gençler çalışan nüfusa henüz katılmalarından dolayı iş çevresine yabancıdırlar. Gençlikleri ve çalışma hayatı konusundaki becerilerinin yetersizliği sebebiyle sorunları çözmeye daha az beceriklidirler. İkincisi ise daha az yetenekli olan gençler; okul hayatından mümkün olduğunca erken ayrılma eğilimindedirler. Yetenekli gençlerin ise eğitim hayatları

görel olarak daha uzun sürelidir. Yetenekleri dolayısıyla iş seçerken daha uzun vadeli düşünürler. Ve ayrıca meslek alanındaki bilgi ve becerilerinin daha fazla olmasından dolayı mobiliteleri daha düşüktür. Bu teoriye göre gençler arasındaki yüksek işsizlik, gençlerin iş değiştirme sıklıkları ile ilişkilidir. Gençlerin en önemli iş arama nedenleri işten duydukları tatminsizliktir. Ayrıca bu teoriye göre genç işsizler, iş aramada bir istihdam bürosuna başvurmak gibi formal metotların yerine kişisel ilişki kurma gibi informal metotları tercih etmektedirler.

I.4. 2. İşten Çıkarma Teorisi

Bu teoriye göre ise, işten çıkarmalarda işverenler, bir seçim yapmaları gerektiğinde genç işçileri çıkarmayı tercih etmektedirler. Bunu çeşitli sebepleri vardır. Birincisi; genç işçiler meslek içinde kendilerine genellikle en az yatırım yapılan işçileridir. Dolayısıyla ilk olarak onların işten çıkarılmaları daha karlı olacaktır. İkinci olarak gençlerin çalışma hayatına en yeni katılanlar olmaları ve sık iş değiştirmeleri yüzünden bir işte kalma sürelerinin kısa olması nedeniyle sistem gençlerin aleyhine işlemektedir. Üçüncü sebep ise, işten çıkarma tazminatlarının işçinin hizmet süresi ile doğru orantılı olmasıdır. Bu sebeplerden dolayı bir işçinin işten çıkarılması gerektiğinde genç işçiler tercih edilmektedir.

I.4. 3. Yaşam Süresi Teorisi

Bu teoriye göre genç istihdamı ücretlerin düşük ve uzun vadeli kariyer beklentilerinin az olduğu işlerde yoğunlaşmaktadır. Bu gençler, er ya da geç işlerini

değiştirmeye yöneleceklerdir. Tecrübeleri az olduğu içinde nitelikli bir iş bulma ihtimalleri az olacaktır. Gençler işin gelir dışı bir takım niteliklerine daha fazla önem vermeleri nedeniyle daha çok kişisel ilişkilerin ön planda olduğu sosyal bir iş çevresi ararlar. Gençlerin düşük ücretli işlerde yoğunlaşmasının iki temel sonucu vardır. Birincisi, önünde sonunda çoğu başka bir iş bulacak ve bu işinden ayrılacaktır. Yaşları ilerledikçe ve bir takım sorumluluklar almaya başladıkça (evlenmek ve evlerinden ayrılmak gibi) mali sorumlulukları da artacak ve daha iyi maddi imkânlar sunan işler aramak zorunda kalacaklardır. İkincisi ise; genç işgücünün mobilitesinin yüksek olması nedeniyle, işverence kendilerine dikkate değer bir eğitim harcaması yapılmayacaktır. İyi bir mesleki eğitim almadan, daha iyi mali imkânlar sunan bir iş bulmak için işinden ayrılanların nitelikli bir iş bulma şansları da fazla yüksek olmayacaktır.

I.4. 4. Trend Teorileri

Genç işsizliğindeki artan eğilimle ilgili olan bu teoriler, bunun sebeplerinin sosyal yapı ve sosyal davranışlar gibi ölçülmesi zor olan bir takım sebeplerden kaynaklanması nedeniyle her zaman tartışılmaktadır. Burada iki temel yaklaşım söz konusudur: Birinci yaklaşıma göre, iş değiştirme sıklığı endüstriyel ekonomilerde, iş tatminsizliğinin artması nedeniyle yükselmektedir. Bu tatminsizlik işçileri daha ilgi çekici işler bulmak için işlerinden ayrılmaya teşvik etmektedir. Bu olgu doğal olarak gençler arasında daha yaygındır. Yetişkin işçiler ise, iş değiştirme davranışları konusunda daha tutucudurlar. Bu tatminsizlik dolayısı ile hissettikleri rahatsızlıkları, işten ayrılmak yerine, grev gibi hareketlerle göstermeyi tercih ederler. Gençler

arasında ise, tatminsizlik en açık biçimde iş değiştirme oranlarının yükselmesi şeklinde ortaya çıkar. İkinci yaklaşım ise, genç işsizliğindeki trendi, genç işgücü talebindeki ve arzındaki değişmelere bağlar. Özellikle, II. Dünya savaşı sonrasında temelde bir takım demografik sebeplere bağlı olarak genç işgücü arzı talebe göre daha büyük oranda artmıştır. Ev kadınlarının işgücüne katılma oranlarının yükselmesi sebebiyle de genç işgücüne olan talep azalmıştır.

I.4. 5. Sıra İşsizlik Teorisi

Genç işsizliği, yetişkin ücretleri almaya elverişli duruma gelen genç işçilerin işten çıkarılmaları şeklinde açıklanır. Bu teorinin temel varsayımı, iş piyasasında farklı yaş grupları arasındaki, geleneksel bir takım faktörlerin ortaya çıkardığı ücret farklılıklarıdır. Buna göre; yetişkin işçiler görece olarak daha yüksek ücret alırlar. Genç işçiler ise daha düşük bir ücret düzeyinde çalışmak durumunda kalırlar. Bu da bir süre sonra genç işçilerin tatminsizliğine ve işten ayrılmalarına sebep olur. Fakat bu genç insanlar yaşları ilerledikçe sık sık iş değiştirmelerinin yarattığı dezavantaj dolayısıyla tecrübesiz kalır ve yeniden iş bulmakta zorlanırlar.

I.5. İşsizlik ve Psikolojik Etkileri Arasındaki İlişkiyi Belirleyen Faktörler

İşsizlik konusunu ele alan psikoloji alan yazını incelendiğinde, işsizliğin psikolojik iyilik halini olumsuz etkileyen, psikolojik semptomların ortaya çıkmasına yol açan

bir durum olduđu yönündeki bulgulara rastlanmaktadır (Murphy ve Athanasou, 1997). Bununla birlikte, bireylerin işsizlik deneyimleri ve işsizliğe verdikleri tepkiler, aracı faktörlerin de etkisiyle, birbirinden farklılık göstermektedir. İşsizlik ve psikolojik etmenler arasındaki ilişkiyi belirleyen aracı faktörleri şu şekilde sıralayabiliriz: Demografik özellikler (yaş, cinsiyet, eğitim durumu, medeni durum vb.), ekonomik durum, kişilik özellikleri (özsaygı, kontrol odağı, işe verilen önem), sosyal destek, işsizliğe ilişkin nedensel yüklemeler ve işsizlik süresi.

1.5.1. Sosyo-Demografik Faktörler

1.5.1.1. Yaş

İşsizlik ile psikolojik iyilik hali arasındaki ilişkiyi etkileyen faktörlerden biri de yaştır. (Hepworth, 1980; Warr ve Jackson, 1984; Gurney, 1980). Warr ve Jackson (1984) işsizlik süresi ve yaşı, işsizlik deneyimi üzerindeki etkilerini araştırmışlardır. Araştırmanın örneklemini 954 vasıfsız ve yarı vasıflı işlerde çalışmış işsiz erkekler oluşturmaktadır. Katılımcıların yaşı 16-64 arasında değişmektedir ve yaşı işsizlik deneyimi üzerindeki etkisini belirleyebilmek için katılımcılar 5 yıl aralıkla 10 yaş grubuna bölünmüştür. İşsizliğin sağlık üzerindeki etkisi, ekonomik stres ve sıkıntı ile ilişkisi incelenmiş, işe verdikleri önem ve işi olan bir eşe sahip olmanın da işsizlik deneyimine etkisi ele alınmıştır. Araştırmanın sonucunda 40-49 yaş arası işsiz erkeklerin daha çok psikolojik yıkım bildirdiği ve gelir durumundaki değişikliğe bağlı olarak daha çok ekonomik sıkıntı yaşadığı görülmüştür (Warr ve Jackson,

1984). İşsizlik süresi uzadıkça sağlığın bozulduğu, ekonomik sıkıntının arttığı belirlenmiştir.

Hepworth (1980) da yaş, mesleki statü ve işsizlik süresinin işsizliğin psikolojik etkileriyle ilişkisini incelemiştir. Yaşları 19-63 arasında değişen, işsiz kalma süreleri birbirinden farklı 92 erkekte oluşan katılımcılara Genel Sağlık Anketi ve Yaşam Doyum Ölçeği uygulanmıştır. 45-54 yaş grubundaki kişilerin iyilik hali ve ruh sağlığının diğerlerinden daha kötü olacağı, işsiz kalınan sürenin de aynı olumsuz etkiye yol açacağı araştırmanın hipotezlerini oluşturmaktadır. Araştırmanın sonucunda yaş grupları arasında fark olduğu bulunmuş ancak tahmin edilenin aksine 35-44 yaş grubundaki erkeklerin ruh sağlığının ve iyilik halinin diğerlerinden daha kötü olduğu sonucuna varılmıştır.

Bu araştırmalar daha çok vasıfsız, orta-yaşlı erkeklere odaklanmış, genç işsizler göz ardı edilmiştir. İşsiz gençlerin sorumluluklarının az olması, işsiz olmalarının toplum tarafından daha doğal karşılanması ve ailelerinden maddi destek almaya devam etmelerinin, gençlerin işsizliğin yol açtığı psikolojik yıkımdan daha az etkilenmelerini sağladığı iddia edilmiştir. Ancak gençlik dönemi, özellikle de ergenlik dönemi kimlik oluşumunun gerçekleştiği, bireyin bağımsızlığını elde etmeye çalıştığı bir dönemdir. İşsizlik gencin yetişkinliğe geçişini engellemekte, ailesinden aldığı sosyal destek ise bağımlılığını artıran bir durum olabilmektedir. İşsiz kalan gencin kendi yaşamını kurması ve bireysel kimliğini oluşturması gecikmektedir. Bu yaklaşımdan hareketle, işsizliğin gençler üzerindeki etkilerini ele alan araştırmalar da alan yazında yer almıştır.

Gurney (1980) ise işsizliğin yeni mezun olmuş gençler üzerindeki etkilerini araştırmıştır. Erikson'un gelişim modeline dayandırdığı araştırmada iş bulamamanın gencin mesleki kimlik oluşumunu engellediğini savunmaktadır. Araştırmanın hipotezi şudur: "Bir işe sahip olmak gencin kimlik algısını netleştirmekte ve iş bulamamak benlik algısının karışmasına yol açmaktadır". 247 erkek, 164 kızdan oluşan katılımcıların yaş ortalaması 16,5'tir. Araştırmanın sonucunda mezun olduktan sonra iş bulmanın psiko-sosyal gelişim açısından olumlu etkileri olduğu görülmüştür. Ancak iş bulamamanın olumsuz etkileri tespit edilememiştir. O nedenle de araştırmanın hipotezinin bir kısmı doğrulanmıştır. İş bulan kızların kimlik algısı daha nettir, erkeklerde aynı durum gözlenmemiştir. Ama yine de işsizlik gencin gelişimini engellemektedir.

Tiggemann ve Winefield (1984) yeni mezun olmuş gençlerde işsizliğin, duygu durumu, özsaygı, kontrol odağı ve depresyon üzerindeki etkilerini araştırmışlardır. İşsiz mezunların daha çok olumsuz duygu durum belirteceği, özsaygı puanlarının daha düşük olacağı, dışsal kontrol algısının daha yüksek olacağı ve depresyon puanlarının yüksek olacağı tahmin edilmiştir (Winefield ve Tiggemann, 1984). Araştırmaya 761 kişi katılmıştır. İlk araştırma katılımcılar eğitimlerine devam ederken yapılmış, ikinci araştırma 1 yıl sonra tüm öğrenciler mezun olduğunda yapılmıştır. Mezun olan öğrencilerin 144'ü iş bulamamış, 617'si işe iş bulabilmiştir. Katılımcıların yaş ortalaması 17,2'dir. İşsizliğin etkilerini belirlemek için özsaygı, depresyon ve kontrol odağı algısını ölçmeye yönelik psikolojik ölçekler kullanılmış, iş geçmişi ve duygu durumla ilgili sorulara da bu kapsamda yer verilmiştir. Çalışmanın sonucunda işsizliğin genç üzerinde belirgin psikolojik etkileri olduğu

belirtilmiştir. İşsiz gençler daha az uyum sağlamakta, daha olumsuz bir duygu durum içinde bulunmaktadır. İşsizlerin özsaygısı daha düşük, depresyon puanı daha yüksektir bu da araştırmanın hipotezini doğrulamaktadır. Özsaygı ve depresyon puanlarının işsizlerde daha düşük olması, işsiz gençlerin özsaygı ve depresyon puanlarının düştüğünü değil, işi olanların bu ölçeklerdeki puanlarının yükseldiğini göstermektedir. Bu sonuçlar işsiz gençlerin özel bir grup oluşturduğunu ve yaşı daha büyük çalışanlardan elde edilen verilerin bu gruba genellenemeyeceğini göstermiştir (Winefield ve Tiggemann, 1984). İşsizliğin gençler üzerindeki etkilerini daha net görebilmek için uzun süreli boylamsal çalışmalara ihtiyaç duyulmaktadır.

1.5.1.2. Cinsiyet

Toplumsal bir olgu olan işsizlik, toplum tarafından farklı roller verilen kadın ve erkekler üzerinde farklı etkiler yaratmaktadır. Bu yönüyle cinsiyet faktörü işsizlik ve psikolojik iyilik hali arasındaki ilişkiyi belirleyen aracı faktörlerden önemli bir tanesini oluşturmaktadır.

Cinsiyet ve işsizlik arasındaki ilişkiyi ele alan çalışmalar farklı yaklaşımları benimsemektedir. Toplumsal cinsiyet rolleri üzerinden erkeği “ekmek parasını kazanan” kişi olarak gören yaklaşım, erkeklerin işsizliğin olumsuz sonuçlarından, toplumdaki maskülen (eril) rolü yıpranacağı için, daha çok etkileneceğini savunmaktadır. Ayrıca erkeklerin kazançlarının kadınlardan genel olarak daha yüksek olmasının, işsizliğin yaratacağı ekonomik sıkıntıyı artıracığı ve böylece olumsuz sonuçların erkeklerde daha yüksek olacağı ifade edilmektedir. Waters ve

Moore (2002) finansal sıkıntı ve özsaygı arasındaki olumsuz ilişkinin erkeklerde daha yüksek olacağını iddia etmiştir. Bu iddialarını, eş, ebeveyn, gönüllü çalışan gibi alternatif rollerin işsizliğin olumsuz etkilerini azalttığı tezine dayandırmaktadırlar. Kadınların işsiz kaldıklarında, ev işleri gibi alternatif rollerle meşgul olmaları, işsizliğin olumsuz etkilerini daha az yaşamalarını sağlamaktadır. Araştırmanın sonucunda ekonomik yıkımın kadınlarda daha çok olmasına rağmen, erkeklerin işsizliğin özsaygı üzerindeki olumsuz etkilerini daha çok yaşadıkları tespit edilmiştir. Burada önemli olan kaybedilen maaşın miktarı değil, maaşın o kişi için sembolize ettikleridir. Birincil rolü evin geçimini sağlamak olan erkek, bu rolü yıprandığı için işsizlikten daha fazla etkilenmektedir. Kadınlar ise eve ait işlerle meşgul oldukları ve bu da toplumsal rolleriyle uyumlu olduğu için işsizliği özsaygıları zedelenmeden yaşamaktadır.

Kuşkusuz dünyada olduğu gibi Türkiye’de de cinsiyete dayalı toplumsal roller değişmektedir. Erkek ailenin reisi, evin geçimini sağlayan kişi rolünden sıyrılırken, kadınlar da işgücü piyasasında yerlerini almaktadır. Çalışma hayatında yer almak için çaba gösteren kadının işsiz kalması ve ev işlerine geri dönmek zorunda kalması işsizliğin olumsuz etkilerinden kurtulması değil, ev işlerine hapsolmesi anlamına da gelebilmektedir.

Kadınların işsizlikten erkeklerden daha az etkilendiğini varsayan cinsiyet kalıp yargılarının dışında yaklaşımlar da geliştirilmiştir. Leana ve Feldman (1991) işini kaybeden erkekler ve kadınların psikolojik ve davranışsal stres semptomlarında bir fark olmadığını belirtmiştir (akt.; Coford, 1998). Ancak kadın ve erkeklerin

işsizlikle baş etme yöntemleri birbirinden farklılık göstermektedir. Erkekler iş arama gibi problem odaklı aktivitelere yönelirken, kadınlar sosyal destek arama gibi duygusal odaklı aktivitelere yönelmektedir.

Winefield ve Tiggemann (1985) iş ve işsizliğin etkilerini, yatkınlaştıran faktörleri ve cinsiyet farklılıklarını araştırmıştır. 1636 öğrenci eğitim gördükleri sırada araştırmaya dâhil edilmiş, 2 yıl sonra aynı kişilerle araştırma tekrar edilmiştir. Tekrar edilen araştırma sırasında katılımcılar 4 gruptan oluşmaktadır (eğitimine devam edenler, çalışanlar, işsizler ve araştırmaya yeni dâhil edilenler). Katılımcılara özsaygı, depresyon, kontrol odağı, başarı ihtiyacı ve duygu durumunu belirlemeye yönelik ölçekler uygulanmıştır. Araştırmanın sonucunda kızların erkeklere göre daha çok kendilerine yönelik öfke gösterdikleri tespit edilmiştir. İşsizlerin diğer gruplara göre daha depresif olduğu, kızların ise erkeklerden daha depresif olduğu görülmüştür. İşsiz erkeklerin, özsaygı ve başarı ihtiyacı puanları işi olanlara göre daha düşük, depresyon puanları daha yüksek bulunmuş ve daha dış kontrol odaklı oldukları tespit edilmiştir. Öte yandan işsiz kızların başarı ihtiyacının daha düşük ve depresyon puanlarının daha yüksek olduğu görülmüştür. Ancak özsaygı puanları ve dıştan kontrol odağı puanları, işi olan kızlardan farklı değildir. Kızların çaresizlik, depresif duygu durum ve kendilerine yönelik öfkelerinin erkeklerden daha yüksek olduğu, özsaygılarının daha düşük olduğu ve dıştan kontrol puanlarının daha yüksek olduğu tespit edilmiştir. Bununla birlikte kızların erkeklerden daha mutlu olduğu belirtilmiştir. İşsizlik kızlarda daha çok mutsuzluğa yol açmaktadır.

1.5.1.3. Eğitim

İşsizlik ve eğitim arasındaki ilişkiyi ele alan oldukça az sayıda çalışma bulunmaktadır. Eğitim seviyesinin yükselmesinin iş garantisini beraberinde getireceği yönündeki yaygın kanı, eğitim seviyesi yüksek grupların işsizlik araştırmalarının dışında tutulmasını beraberinde getirmiştir.

Schaufeli ve VanYperen (1992) araştırmalarında teknik kolejden mezun, iyi eğitim görmüş, nitelikli işsizleri incelemiştir. Araştırmacılar iyi eğitim görmüş kişilerin, işlerini kaybettiklerinde, sosyal statülerinde sert bir düşüş olacağı için daha kötü psikolojik sorunla karşılaşacağını iddia etmiştir. Araştırma Hollanda'da teknik kolejde okuyan öğrenciler ve mezun olmuş işsizlerle yapılmıştır¹. Çalışmada iki grup yer almaktadır. Birinci grup teknik kolejde eğitimine devam eden 635 öğrenciden oluşmaktadır. Grubun yaş ortalaması 22,8'dir. İkinci grup teknik kolejden mezun olan ve 1 yıldan fazla süredir işsiz olan 487 kişiyi kapsamaktadır. Yaş ortalaması 29,8 olarak tespit edilmiştir. Katılımcıların yaşadığı psikolojik sıkıntıyı belirlemeye yönelik görüşmeler 2 yıl içinde 4 kez gerçekleşmiştir. Çalışanlar, işsizler ve eğitimine devam edenler olmak üzere 3 istihdam durumu tanımlanmıştır. Araştırmanın hipotezi doğrultusunda uzun süredir işsiz olan mezunların, eğitimine devam eden gruptan ve çalışan gruptan daha fazla psikolojik sıkıntı gösterdiği tespit edilmiştir.

¹ Hollanda eğitim sisteminde iki çeşit eğitim kurumu bulunmaktadır, üniversiteler teorik çalışma yapacak kişileri yetiştirirken, teknik kolejler mühendislik, eğitim, sağlık gibi alanlarda uygulama yapacak kişileri yetiştirmektedir.

Tiggemann ve Winefield (1984) mezunlarda işsizliğin duygu durum, kontrol odağı ve depresyona etkisini incelemiştir. İşsiz mezunların, çalışanlara göre, daha olumsuz duygu durum belirteceği, özsaygılarının daha düşük olacağı, dıştan kontrol odağının daha güçlü olacağı ve depresyon puanlarının da daha yüksek olacağı öngörülmüştür. 761 gençle ilk olarak eğitim gördükleri sırada görüşmeler yapılmış, 1 yıl sonra görüşmeler tekrar edilmiştir. Araştırmanın tekrar edildiği dönemde 144'ü işsizken, 617'si bir işte çalışmaya başlamıştır. Çalışmanın sonucunda işsiz gençlerin, sıkıntı, mutsuzluk, çaresizlik gibi daha olumsuz duygu durum bildirdikleri, depresif duygu durumlarının da çalışanlara göre daha yüksek olduğu tespit edilmiştir. İşsiz gençler ve çalışanlar arasında özsaygı puanları bakımından da farklılık göze çarpmaktadır, ancak bu fark çalışmaya başlayan gençlerin özsaygı puanlarındaki artışa bağlı olarak ortaya çıkmaktadır.

Ersoy-Kart ve Erdost (2008) Türkiye'deki üniversite öğrencileriyle yaptıkları araştırmada, üniversite öğrencilerinin işsizlik kaygısı yaşayıp yaşamadığını tespit etmeye çalışmıştır. Türkiye'de üniversite öğrencileri arasında işsizlik yaygın olarak görülmektedir ve üniversite öğrencileri mezun olduktan sonra işsiz kalma kaygısı yaşamaktadır. Araştırmada üniversite öğrencilerinin işsiz kalma riskini nasıl değerlendirdikleri ve bu kaygının özsaygı ile ilişkisi ele alınmıştır. İşsizlik kaygısı ve öğrencinin sınıfı, cinsiyeti, eğitim tipi ve aile kökeni arasındaki ilişki de incelenen değişkenler arasında yer almaktadır. Üniversitede seçilen alanın, deneyimlenen işsizlik kaygısı üzerinde etkili olacağı öngörüsü ile farklı branşlarda eğitim almakta olan üniversite öğrencilerinden veri toplanmıştır. Bu bağlamda, sosyal bilimlerde veya fen bilimlerinde eğitim görmeyen, yaşanan işsizlik kaygısı seviyesini

etkileyeceği öngörülmüştür. Araştırmanın katılımcılarını, Ankara Üniversitesi'nde fen bilimleri ve sosyal bilimlerde eğitim gören 287 öğrenci oluşturmaktadır. Öğrencilere Rosenberg Özsaygı Ölçeği, Rotter'in İç Dış Kontrol Odağı Ölçeği uygulanmış, işsizlik kaygısı ile ilgili psikometrik sorular sorulmuştur. Araştırmanın sonucunda fen bilimleri öğrencilerinin işsizliğe karşı, kendi işini kurmak gibi, alternatif çözümler bulduğu ve işsizlikle ilgili ülkenin koşullarını daha çok suçladığı tespit edilmiştir. Üniversitede alan seçimi mezuniyetten sonra iş bulmakta farklılığa neden olmaktadır. Sosyal bilimler öğrencileri ve fen bilimleri öğrencileri işsizlik riskini farklı değerlendirmekte ve işgücü piyasasında farklı iş olanakları ile karşılaşmaktadır. İşsizlik ve psikolojik etkileri arasındaki ilişkiyi eğitim seviyesi ve bununla birlikte eğitimin niteliği ve tipi de belirlemektedir.

1.5.1.4. Finansal Zorluk

İşsizlik sırasında yaşanan ekonomik sıkıntı ve ruh sağlığı arasındaki ilişki oldukça az çalışmanın konusunu oluşturmuştur. Ullah (1990) işsiz gençlerin gelir, finansal zorluk ve psikolojik iyilik hali arasındaki ilişkiyi incelemiştir. Ullah işsizlik sırasında ruh sağlığında görülen bozulmada finansal zorluğun rolünün göz ardı edildiğini belirtmektedir. Araştırma, Avustralya hükümetinin işsizlik yardımında yaptığı kısıntının yol açtığı gelir düşüşünün, işsiz gençler üzerindeki olası psikolojik etkilerini incelemeyi hedeflemektedir. Bu hedef doğrultusunda ilk amaç, Avustralyalı işsiz gençler üzerinde maddi gelirin psikolojik sağlığa doğrudan etkisini incelemektir. İkinci amaç ise, gelir ve psikolojik sağlık arasındaki dolaylı ilişkiyi, planlanmış zaman, işe verilen değer, iş arama davranışı üzerinden araştırmaktır.

Çalışmada finansal yoksunluk objektif ve sübjektif olmak üzere ikiye ayrılmıştır. Objektif finansal zorluk gelirin gerçek miktarını ifade ederken, sübjektif finansal zorluk gelirin yeterliliğini ifade etmektedir. 15-18 yaş arasındaki işsiz gençler 1987 ve 1988 yıllarında görüşmeye alınmıştır. Araştırma sonucunda finansal zorluk ve psikolojik sıkıntı, ayrıca finansal zorluk ve planlanmış zaman kullanımı ve iş başvurusu sayısı arasında korelasyon tespit edilmiştir. Yoğun finansal zorluk yaşayan bireylerin, daha çok psikolojik sıkıntı yaşadığı, daha çok iş başvurusu yaptığı ve zamanlarını daha pasif kullandıkları görülmüştür. Sübjektif finansal zorlukla psikolojik sıkıntı arasında doğrudan bir ilişki tespit edilmiştir, aynı ilişki objektif finansal zorluk için söz konusu değildir. Düşük gelir, eğer kişi tarafından günlük ihtiyaç ve isteklerini karşılamada yetersiz olarak görülüyorsa, psikolojik sıkıntıları da beraberinde getirmektedir.

Whelan (1992) İrlanda'da işsizlik ve psikolojik sıkıntı arasındaki ilişkiyi belirleyen aracı faktörlerden gelir, yaşam kalitesindeki düşüş ve finansal zorluğun rolünü ele alan bir çalışma yapmıştır. Araştırma hane halkı geliri ve kaynakları ve sübjektif finansal zorluk ve psikolojik sıkıntı arasındaki ilişkiyi 3294 hanede incelemektedir. İşsizlik, gelir, yaşam kalitesindeki düşüş ve finansal zorluk arasında ilişki tespit edilmiştir. Finansal zorluğun psikolojik sıkıntı üzerinde doğrudan etkisi olduğu bulunmuştur ancak bu etki oldukça zayıftır. Bu çalışma işsizliğin sadece birey üzerindeki etkilerini değil, aile üzerindeki etkilerini ele almasıyla önem taşımaktadır.

Rantakeisu ve Jönsson (2003) beyaz-yakalı işçilerde, işsizlik ve ruh sağlığı arasındaki ilişkiyi, işe verilen önem ve finansal zorluk değişkenlerini göz önünde

bulundurarak incelemiştir. Araştırma İsveç'te işsizlik fonuna başvuran kişilerden 868'i ile yapılmıştır. Sonuçta ekonomik durum ve kaygı ve depresyon sorunları arasında beklenen ilişki tespit edilmiştir. Ekonomik sıkıntılarla uğraş ne kadar yoğunsa ruh sağlığı o kadar kötü olmaktadır. Psikolojik sıkıntının, hem işe verilen değerle hem de finansal durumla ilişkili olduğu bulunmuştur. Araştırma, psikolojik sıkıntıyla ilişkili, işe duyulan psikososyal ihtiyacın yanı sıra, ekonomik ihtiyacı da gözler önüne sermektedir.

I.5. 2. Özsaygı

Rosenberg (1965) özsaygıyı, bireyin kendisine yönelik kabullenici veya reddedici tutumlarını ifade eden değerlendirmeler olarak tanımlamaktadır (akt.; Waters ve Moore, 2002). Kişilik değişkenlerinden biri olan özsaygı bireyin kendi kıymet ve değeriyle ilgili duygularını ifade etmektedir. Özsaygı inançları, duyguları ve düşünceleri içermekte, davranışlar da özsaygıyı yansıtmaktadır.

İşsizlik üzerine yapılan araştırmalarda, işsizliğin özsaygıda düşüşe yol açtığı bildirilmektedir (ör: Feather ve Bond, 1983; Dooley ve Prause, 1995). İşsiz kalınan süre uzadıkça özsaygı da zedelenmektedir.

Shamir (1986) özsaygı ve işsizliğin psikolojik etkisi üzerine bir araştırma yapmıştır. Shamir, özsaygının, işsizlikle ilgili alan yazında, bağımlı değişken olarak ele alındığını belirtmiştir. Sistemik araştırmalar, özsaygının istihdam durumu veya istihdam durumundaki değişikliklerle ilişkili olmadığını ortaya koymuştur. Özsaygının

aracı deęişken olarak ele alınması gereklilięi bu noktada ortaya çıkmıştır. Özsaygı, istihdam durumu ve psikolojik iyilik hali arasındaki ilişkiyi belirleyen aracı bir deęişkendir. Düşük özsaygı bireyin strese yatkınlığını artıran bir durum olarak kabul edilmekte, düşük özsaygısı olan bireylerin stres altında, yüksek özsaygısı olanlara göre daha az etkili bir performans sergiledikleri belirtilmektedir. Araştırmanın hipotezi bu verilere dayanmakta, işsizliğin, özsaygısı düşük bireylerin saęlığını olumsuz etkileyeceğini, özsaygısı yüksek bireylerin ise işsizliğin olumsuz sonuçlarından daha az etkileneceğini öngörmektedir. Çalışma, yaşları 27-47 arasında deęişen, istihdam servisine başvuran, üniversite mezunu 432 kiři ile yapılmıştır. 6 ay sonra araştırma aynı örneklem grubuna tekrar uygulanmıştır. Elde edilen veriler yüksek özsaygıya sahip kişilerin, işsizliğin psikolojik iyilik hali üzerindeki etkilerine karşı daha dirençli olduğunu ortaya koymuştur. Özsaygısı düşük işsiz bireylerin, özsaygısı yüksek işsiz bireylerden daha yüksek depresyon düzeyine sahip olduğu belirtilmiştir.

Dooley ve Prause (1995) işsizliğin, mezunların özsaygısı üzerindeki etkisini incelemiştir. İři olan mezunların, işsizlere göre daha yüksek özsaygı göstereceęi iddia edilmektedir. 5241 katılımcı 1980 yılında, henüz eğitim gördükleri sırada araştırmaya dahil edilmiş ve 7 yıl sonra araştırma bu kişilere tekrar uygulanmıştır. Başlangıçta grupların özsaygı puanları arasında belirgin bir fark olmadığı belirlenmiştir. Araştırma sonucundaysa, işinden memnun olan çalışanların özsaygısının, işinden memnun olamayan çalışanlara ve işsizlere göre daha yüksek olduğu tespit edilmiştir. Dooley ve Prause genç bireylerin özsaygıyı, evden ayrılıp, kendi başına yaşayarak veya evlilik/ebeveynlik gibi sorumluluk gerektiren rolleri

üstlenerek kazandığını belirtmektedir. İyi bir iş bulmadaki başarısızlık, özsaygının yükselmesini engelleyen bir durum oluşturmaktadır.

I.5. 3. Kontrol Odağı İnancı

Bireylerin sahip olduğu kontrol odağı inancı ile işsizliğin etkileri arasındaki bağlantılar araştırmaların konusunu oluşturmaktadır. Dış kontrol odağına sahip bireylerin daha çok işsizlik kaygısı yaşadığı ve işsizliğin olumsuz sonuçlarından daha çok etkilendiği belirlenmiştir (Tiggemann ve Winefield, 1984; Ersoy-Kart ve Erdost, 2008). Kontrol odağı inancı, bireylerin elde ettikleri sonuçların-ödüllerin ya da başarı-başarısızlık durumlarının açıklanmasıyla ilgilidir. Şans, kader ve güçlü başkaları gibi etkenlerin belirleyici olduğunu düşünme dıştan kontrol odağına; bireyin kendi davranışlarının bir sonucu ya da göreceli olarak kalıcı özelliklerine bağlı olduğuna inanma ise içten kontrol odağına işaret etmektedir (Solmuş, 2004). Rotter'a (1966) göre de içten kontrol odağı, sonuçların veya pekiştiricilerin bireyin kendi davranışlarına bağlı olduğuna ilişkin inancı ifade ederken, dış kontrol odağı, olayların davranışlardan bağımsız olduğuna ve şans, kader, güçlü diğerleri ve dünyanın karmaşıklığı gibi güçlerin sonucu olduğuna ilişkin inancı ifade etmektedir (akt. ; Pandey ve Tewary, 1979).

Tiggemann ve Winefield (1984) işsizliğin duygu durum, özsaygı, kontrol odağı ve depresif duygu durum üzerindeki etkilerini ele alan bir araştırma yapmıştır. 761 kişiye ölçekler öğrenci oldukları sırada ve ikinci kez de mezun olduktan sonra uygulanmıştır. İşsizliğin kontrol odağı üzerindeki etkileri incelenmiş, işsiz gençlerin,

iş i olanlara göre daha çok dış kontrol odaklı olacakları ö ngörölmüştür. Araştırmanın sonucunda grupların zaman içinde daha çok iç kontrol odaklı oldukları görölmüştü, ancak işsiz gençler ve çalışanlar arasında farka rastlanmamıştır.

Ersoy-Kart ve Erdost (2008) Türk üniversite öğrencilerinin işsizlik kaygısını araştırdıkları çalışmada, işsizlik kaygısının seviyesinin kontrol odağı ve özsaygıyla ilişkili olduğunu, işsizlik kaygısının kontrol odağından ve özsaygıdan yordanabileceğini bulmuşlardır. 287 üniversite öğrencisiyle yapılan çalışmanın sonucunda işsizlik kaygısının kontrol odağı ve özsaygı ile ilişkili olduğu tespit edilmiştir. Buna göre, dıştan kontrol odağı puanı yükseldiğinde işsizlik kaygısı da artmaktadır.

I.6. İşsizlik ve Psikolojik Etkileri

Bireyin istihdam durumundaki değişimler beden sağlığını olduğu kadar ruh sağlığını da etkilemektedir. İşsizliğin psikolojik etkilerini ele alan çalışmalar alan yazında oldukça geniş yer tutmaktadır. İşsizliğin depresyon, öfke, umutsuzluk duygularıyla, kaygı semptomları, psikosomatik semptomlar, intihar riski ve alkol madde kullanımıyla ilişkili olduğu tespit edilmiştir.

Feather ve Bond (1983) iş i olan ve işsiz mezunların zaman kullanımını incelemek üzere düzenledikleri çalışmada, işsiz mezunların daha amaçsız ve örgütsüz olduklarını; zamanı kullanım biçimlerinin iş i olanlara göre daha kötü olduğunu

bulmuştur. İşsiz grubun depresyon puanları işi olanlara göre daha yüksek olarak tespit edilmiştir.

Tiggemann ve Winefield (1984) mezun gençler üzerinde işsizliğin psikolojik etkilerini belirlemeye yönelik boylamsal bir çalışma yapmıştır. Araştırmanın sonucunda işsizliğin gençler üzerinde belirgin psikolojik etkileri olduğu belirlenmiştir. İşsiz gençler uyum sağlamakta güçlük çekmekte, sıkıntı, mutsuzluk, çaresizlik gibi daha olumsuz duygu durum göstermektedir. İşsiz gençler işi olanlara göre daha fazla depresif duygu durum sergilemektedir.

Hammarstrom ve Janlert (1997) genç işsizliğine ilişkin boylamsal bir çalışmada kaygılı ve depresif semptomları incelemişlerdir. Araştırmanın örneklemini zorunlu eğitimin son yılındaki 1083 öğrenci oluşturmaktadır. Eğitimlerinin son yılında araştırmaya katılan tüm öğrencilerle 5 yıl sonra tekrar görüşülmüştür. Araştırmanın tekrar edildiği dönemde katılımcıların 493'ü en az 1 haftadır işsizken, 567'si ise bir işe sahiptir. Psikolojik sağlığı belirlemek için, kaygı ve depresif semptomları tespit etmeye yönelik ölçekler uygulanmıştır. Çalışmanın sonucunda uzun işsizlik süresinin kaygı şikâyetlerinde artışa yol açtığı tespit edilmiştir. İşsizlik süresi arttıkça kaygı semptomları da artış göstermektedir. İşsizliğe verilen kaygı tepkileri hızlı bir şekilde gelişmektedir. Depresif semptomlar göz önünde bulundurulduğunda, işsizlikle depresyon arasında bir zaman farkı olduğu tespit edilmiştir. Depresif semptom olasılığı işsizlik süresi 1 yıl veya daha fazla olduğunda artmaktadır. Araştırmanın vardığı önemli sonuçlardan biri de katılımcıların ruh sağlığındaki olumsuz

değişimleri etkileyen en önemli faktörün işsizlik olarak bulunmuş olmasıdır. Stres ise, işsizlik ve kötü sağlık arasındaki önemli aracı faktörlerden bir tanesidir.

Murphy ve Athanasou (1999) işsizliğin ruh sağlığı üzerindeki etkisini ele alan meta analitik bir çalışma yapmıştır. Bireyin istihdam durumundaki değişimin, bireyin ruh sağlığını etkileyeceği iddiasına dayanan 16 boylamsal çalışma araştırma kapsamında incelenmiştir. Araştırmanın amacı iş kaybının işsiz bireyin ruh sağlığını etkilediği iddiasına bilimsel kanıt oluşturabilmektir. Araştırmanın sonucunda depresif duygu durumun işsizlikle ilişkili olduğu tespit edilmiştir. İşsizlik, işini kaybeden bireyler üzerinde olumsuz psikolojik etkiye sahiptir. İşsiz bireyler işi olanlara göre daha semptomatiktir. İş kaybı stresi tetiklemektedir. İşli olan bireyler, öğrencilere ve işsizlere göre daha az sağlık problemi belirtmektedir.

I.7. Araştırmanın Amacı

Türkiye'nin en büyük sorunlarından biri olan işsizlik özellikle genç nüfusu doğrudan etkilemektedir. Genç işsizliğinin önemli bir bölümünü ise eğitimli genç işsizliği oluşturmaktadır. Birçok üniversite öğrencisi, mezun olduktan sonra işsiz kalma riskiyle karşı karşıya kalmaktadır. İşgücünün niteliğini artırarak işsizlik kısılacından kurtulmaya çalışan gençler, yaşanan yoğun işsizlik nedeniyle umduğunu bulamamakta ve diplomalı işsizler ordusu gün geçtikçe büyümektedir. Eğitimine devam eden ve işgücü piyasasına girmeye hazırlanan üniversite öğrencilerinin işsizlik kaygısını ele alan çalışmalar alan yazında yeterince yer almamaktadır. Bu

çalışmanın amacı üniversite son sınıf öğrencilerinin yaşadığı işsizlik kaygısını tespit etmek, bu kaygının özsaygıdan etkilenip etkilenmediğini belirlemektir. Ayrıca üniversite eğitimi alınan bölüm, cinsiyet, ekonomik durum, kontrol odağı inancı gibi değişkenlerle işsizlik kaygısı arasındaki ilişkiyi incelemek de çalışmanın amaçları arasında yer almaktadır. İşsizlik bireyin ruh sağlığına olumsuz etkilerde bulunmaktadır. Aynı şekilde işsizlik kaygısının depresyon, kaygı ve stres belirtileri ile ilişkisi olup olmadığı da çalışma kapsamında ele alınmıştır. Çalışmanın yanıt aradığı temel sorular şu şekilde özetlenebilir:

1. Fen bilimleri veya sosyal bilimlerde eğitim gören öğrencilerin işsizlik kaygısı düzeyleri farklı mıdır?
2. Cinsiyete göre işsizlik kaygısı düzeyi değişmekte midir?
3. İşsizlik kaygısı düzeyi ile özsaygı arasında anlamlı bir ilişki var mıdır?
4. İşsizlik kaygısı düzeyi ile kontrol odağı algısı arasında anlamlı bir ilişki var mıdır?
5. Yaşanan işsizlik kaygısı öğrencinin ekonomik durumundan etkilenmekte midir?
6. İşsizlik kaygısı ve depresyon düzeyi arasında anlamlı bir ilişki var mıdır?
7. İşsizlik kaygısı ve stres belirtileri arasında anlamlı bir ilişki var mıdır?
8. İşsizlik kaygısı ve genel kaygı düzeyi arasında anlamlı bir ilişki var mıdır?

BÖLÜM II

YÖNTEM

Bu arařtırmada mezun olmaya hazırlanan üniversite son sınıf öğrencilerinin yaşadığı işsizlik kaygısı ve bu kaygının öğrencilerin depresyon, stres belirtileri ve durumluk kaygı düzeylerine etkisi incelenmiştir. Kontrol odağı ve özsaygının etkisi de göz önünde bulundurulmuştur.

II. 1. Katılımcılar

Arařtırmanın örneklemini Kocaeli Üniversitesi 4. sınıfta okuyan sözel ve sayısal bölümü öğrencileri arasından seçilen 280 öğrenci oluşturmaktadır. Sözel ve sayısal bölümü öğrencilerinin cinsiyetlere göre dağılımı **Çizelge II. 1**'de gösterilmektedir.

Çizelge II. 1. Katılımcıların cinsiyet ve bölüme göre dağılımları

	Bölüm		Cinsiyet		Toplam
			Kadın	Erkek	
	Sayısal	n	41	120	161
		(%)	(15)	(43)	(58)
	Sözel	n	87	32	119
		(%)	(32)	(10)	(42)
Toplam	n	128	152	280	
	(%)	(47)	(53)	(100)	

Çizelge II. 1'de görüldüğü üzere katılımcıların 128'ini (%46) kadın, 152'sini (%54) erkekler oluşturmakta olup, 161 kişi (%58) sayısal bölümde okurken, 119 kişi (%42) sözel bölümde okumaktadır.

Araştırmaya Mühendislik Fakültesinden 49, Fen-Edebiyat Fakültesinden 86, Teknik Eğitim Fakültesinden 47, Eğitim Fakültesinden 70, İletişim Fakültesinden 16, Sivil Havacılık Yüksek Okulundan 12 öğrenci katılmıştır.

Katılımcıların yaş ortalaması 23'tür. Kadınların yaş ortalaması 23,2 ve erkeklerin yaş ortalaması 24,4'tür. Bölümlere göre yaş ortalamasına bakıldığında; sözel bölümde okuyanların yaş ortalaması 24,4 ve sayısal bölümde okuyanların yaş ortalaması 23,3'tür.

Öğrencilerin %55'i arkadaşlarıyla evde, %27,5'i aile yanında, %8,6'sı devlet yurdunda, %3,6'sı özel yurttta, %3,2'si tek başına evde ve %1,8'i akraba yanında kalmaktadır.

II. 2. Veri Toplama Araçları

Araştırmada, amaç bölümünde belirtilen sorulara yanıt aramak amacıyla işsizlik kaygısını ölçmeye yönelik sosyometrik soru grubu, Beck Depresyon Envanteri (BDE), Stres Belirtileri Ölçeği (SBÖ), Rosenberg Benlik Saygısı Ölçeği (RBSÖ), Beck Anksiyete Envanteri (BAE), Rotter'in İç-Dış Kontrol Odağı Ölçeği (RİDKOÖ) kullanılmıştır. Demografik bilgi formu **Ek. 1.**'de sunulmuştur.

II. 2. 1. İşsizlik Kaygısına İlişkin Psikometrik Sorular

Ersoy-Kart ve Erdost (2008) üniversite öğrencilerinin işsizlik kaygısını belirlemek için var olan alan yazın ışığında 12 psikometrik soru oluşturmuştur. Sorular 1-5 arası puanlanan Likert tipi ölçek yardımıyla cevaplanmıştır. Cevaplanan sorulardan işsizlik kaygısı hesaplanmakta ve 12 maddeden 5'i ters değerlendirilmektedir (Ersoy-Kart ve Erdost, 2008). İşsizlik kaygısını belirlemek amacıyla araştırmada kullanılan sorular **Ek. 2**'de gösterilmiştir.

II. 2. 2. Beck Depresyon Envanteri (BDE)

Beck, Rush, Shaw ve Emery (1978) tarafından geliştirilen Beck Depresyon Envanteri (Beck Depression Inventory) depresyonda görülen somatik, duygusal, bilişsel ve motivasyonel belirtileri ölçmektedir. Ölçeğin amacı depresyon tanısı koymak değil, depresyon belirtilerinin derecesini objektif olarak belirlemektir (Savaşır ve Şahin, 1997). Form 4 seçenekli 21 belirti kategorisinden oluşmaktadır. Her madde 0 ile 3 arasında puan almakta ve bu puanların toplanmasıyla depresyon puanı elde edilmektedir. Alınabilecek en yüksek puan 63'tür. Toplam puanın yüksek oluşu depresyon düzeyinin ya da şiddetinin yüksekliğini göstermektedir.

Ölçeğin Türkçeye uyarlanması Hisli (1988) tarafından yapılmıştır. 58 kız öğrenciyle yapılan çalışmada Türkçe ve İngilizce form arasındaki korelasyon katsayıları (.81) ve (.73) olarak bulunmuş, iki formun iyi bir uyuma içinde olduğuna karar verilmiştir. Envanter tek ve çift sayılı maddelerden oluşmaktadır. Hisli 1989'da 259 üniversite

öğrencisiyle yaptığı bir araştırmada iki yarım test güvenilirlik katsayısını (.74) olarak bulmuştur (Savaşır ve Şahin, 1997).

Hisli (1988) poliklinik hastalarıyla yaptığı geçerlik güvenilirlik çalışmasında 17 ve üstündeki BDE puanlarının tedavi gerektirebilecek depresyonu %90 üzerinde bir doğrulukla ayırt edebildiğini belirtmiştir. (Ölçeğin bir örneği için **Ek. 3.**'e bakınız).

II. 2. 3. Stres Belirtileri Ölçeği

İnsanlarda durumsal-sürekli kaygıyı ölçmek için kullanılan Stres Belirtileri Ölçeği (SBÖ- Stress Self-Assessment Checklist) Das Gupta (1992) tarafından geliştirilmiştir. 38 maddeden oluşan belirti listesinde maddelerin her biri dört dereceli (1=hiç, 4=sürekli) Likert tipi bir ölçek üzerinden değerlendirilmektedir. Listeden elde edilebilecek en düşük puan 38; en yüksek puan da 152'dir. Puanların artması, belirtilerin sıklığında artış anlamına gelmektedir.

Ölçeğin Türkiye uyarlaması Hovardaoğlu (1997) tarafından yapılmıştır. Yapılan faktör analizi sonucunda, özgün ölçeğin faktör yapısıyla uyumlu olarak stresin, bilişsel-duyuşsal, fizyolojik ve ağrı-rahatsızlık adı verilen üç bileşeni olduğu bulunmuştur. Belirti listesinde yer alan 3 madde bu üç bileşenin dışında bırakılmıştır. Hovardaoğlu 253 kişi ile yaptığı araştırmada Öner ve Le Compte (1983) tarafından Türkiye uyarlaması yapılan Durumsal Kaygı ve Sürekli Kaygı Envanterleri ile DasGupta (1992) tarafından stres durumlarındaki belirtileri saptamak amacıyla geliştirilen belirti listesinin Türkçe formunu kullanmıştır. Bu ölçekler arasındaki

korelasyon katsayılarının (.36) ile (.65) arasında deęiřtięi gözlenmiřtir ve tüm korelasyon deęerleri anlamlıdır. Hovardaoęlu (1997) çoklu regresyon analizi sonuçlarının, durumsal-sürekli kaygının en belirgin yordayıcıları olarak biliřsel-duyuřsal bileřen altına giren semptomlar olduęunu bulmuřtur (Ölçeęin bir örneęi için Ek.4.'e bakınız).

II. 2. 4. Rosenberg Benlik Saygısı Ölçeęi (RBSÖ)

Morris Rosenberg (1963) tarafından geliřtirilen ölçek 12 alt ölçekten ve 63 sorudan oluřmaktadır (Rosenberg, 1965). Özsaygı kategorisinde 10 madde bulunmaktadır. Yüksek özsaygı bireyin kendini deęerli gördüęünü ve kendine saygı duyduęunu gösterirken, düşük özsaygı ise kiřinin kendisiyle ilgili hayal kırıklıęı yařadıęını, kendini reddettięini ve küçümsedięini göstermektedir.

Rosenberg Benlik Saygısı ölçeęinde maddelerin her biri 4 dereceli (1- hiç katılmıyorum, 4- tamamen katılıyorum) Likert tipi bir ölçek üzerinden deęerlendirilmektedir. 5 madde ters deęerlendirilmektedir. Ölçeęin iç tutarlılıęı (.71)'dir (Tiggeman ve Winefield, 1984).

Ölçeęin Türk toplumuna uyarlamasını Çuhadaroęlu (1986) gerçekleřtirmiř; geçerlik ve güvenilirlik çalıřması ise hem Çuhadaroęlu (1986) hem de Tuęrul (1994) tarafından yapılmıřtır. Tuęrul alkoliklerin çocuklarının aile ortamındaki stres

kaynakları, etkileri ve stresle başa çıkma yolları konulu çalışmasında ölçeğin Cronbach Alfa iç tutarlılık katsayısı (.86) olarak bulmuştur.

Yılmaz (2002) 425 işsiz bireyle yaptığı çalışmada benlik saygısı ölçeğinin geçerliliğini (.73) olarak bildirmektedir. (Ölçeğin bir örneği için **Ek.5.**'e bakınız).

II. 2. 5. Beck Anksiyete Envanteri (BAE)

Beck vd. (1988) tarafından geliştirilen Beck Anksiyete Envanteri (Beck Anxiety Inventory) bireylerin yaşadığı anksiyete belirtilerinin sıklığının belirlenmesini amaçlamaktadır. 21 maddeden oluşan, 0-3 arası puanlanan Likert tipi bir ölçektir. Her madde için 0- Hiç, 1-Hafif derecede, 2-Orta derecede, 3-Ciddi derecede seçeneklerinden birinin seçilmesi ve işaretlenmesi istenir. Puan ranjı 0-63'tür ve ölçekten alınan toplam puanların yüksekliği, bireyin yaşadığı kaygının şiddetini göstermektedir. Ölçeğin Cronbach Alfa iç tutarlılık katsayısının (.92) olduğu bulunmuştur (Savaşır ve Şahin, 1997).

Ölçeğin Türkçe uyarlamasını Ulusoy vd. (1996) yapmıştır. 177 psikiyatrik hastadan oluşan bir örneklem üzerinde yapılan çalışmada ölçeğin Cronbach Alfa iç tutarlılık katsayısı (.93) olarak bulunmuştur (Savaşır ve Şahin, 1997). Madde-toplam puan korelasyonu katsayıları ise (.45) ile (.72) arasında değişmektedir. Uygulanan faktör analizi sonucunda ölçeğin "Sübjektif Anksiyete" ve "Somatik belirtiler" olmak üzere iki faktörden oluştuğu görülmüştür. (Ölçeğin bir örneği için **Ek .6.**'ya bakınız).

II. 2. 6. Rotter'in İç-Dış Kontrol Odağı Ölçeği (RİDKOÖ)

Rotter (1966) tarafından geliştirilen Rotter'in İç-Dış Kontrol Odağı Ölçeği (Rotter's Internal-External Locus of Control Scale) bireyin yaşamındaki olayların temel nedenlerine ilişkin algısını ölçmeyi amaçlamaktadır. Rotter'e (1966) göre iç kontrol, bireyin olayların ve pekiştireçlerin nedenini kendi davranışları olarak görmesiye, dış kontrol bireyin olayların davranıştan bağımsız olduğunu daha çok şans, kader, güçlü diğerleri, dünyanın karmaşıklığı gibi güçlerin sonucu olduğunu düşünmesidir.

29 maddeden oluşan ölçekte her maddede a ve b harfleriyle gösterilen iki seçenek bulunmaktadır, testi yanıtlayan kişiden kendisine uygun olan cümleyi seçmesi istenmektedir. Soruya göre a veya b maddesi 1 puan almaktadır. Ölçeğin puanlama sistemine göre 0-23 arasında bir puan alınabilmektedir. 6 madde dolgu maddesi olduğu için puan almamaktadır. Yükselen puanlar dış kontrolü gösterirken düşük puanlar iç kontrolü göstermektedir. İç tutarlık katsayısı (.77) olan ölçeğin güvenilirlik katsayısının (.49) ile (.83) arasında değiştiği bildirilmiştir.

Dağ (1990) ölçeğin Türkiye uyarlamasını yapmış ve 532 kişilik örneklemden hesaplanan Cronbach Alfa iç tutarlılık katsayısını (.71) olarak bulmuştur.

Ölçeğin test-tekrar test güvenilirliği (.83)'tür (Ölçeğin bir örneği için **Ek. 7.**'ye bakınız).

II. 3. İşlem

Araştırma sorularına yanıt bulmak amacıyla, ölçme Kocaeli Üniversitesinde sözel ve sayısal bölümlerde eğitim gören son sınıf öğrencisi 280 kişiye uygulanmıştır.

Ölçekler gönüllü olarak katılan öğrencilere, ders saatinde uygulanmıştır. Katılımcılara kimlik bilgileri sorulmamıştır. Ölçekler araştırmacının gözetiminde yaklaşık 30 dakikada cevaplandırılmıştır.

BÖLÜM III

BULGULAR

Araştırmanın amacında da belirtildiği gibi, bu çalışmada farklı bölümlerde eğitim görmekte olan üniversite son sınıf öğrencilerinin yaşadığı işsizlik kaygısı düzeyini belirlemek hedeflenmiştir. Ayrıca cinsiyet, ekonomik durum, özsaygı ve kontrol odağı inancı gibi değişkenlerle işsizlik kaygısı arasındaki ilişki de incelenmiştir. Aynı şekilde işsizlik kaygısının depresyon, kaygı ve stres belirtileri ile ilişkisi olup olmadığı konusunda da fikir edinmek amaçlanmıştır. Bu bölümde, belirlenen amaç çerçevesinde elde edilen bulgular yer almaktadır.

III.1. Demografik Özelliklere İlişkin Bulgular

Araştırmaya katılan 280 üniversite öğrencisinin özelliklerini belirlemek üzere hazırlanan demografik sorulara verilen yanıtların frekans dağılımları izleyen bölümde özetlenmektedir. Araştırmaya katılan demografik özelliklerinin frekansları Çizelge. III.1.'de gösterilmiştir.

Çizelge III. 1. Katılımcıların cinsiyete ve eğitim görülen temel alana göre dağılımları

		Eğitim Alanı		Toplam
		Sayısal	Sözel	
Cinsiyet	Kadın	41	87	128 (%45,7)
	Erkek	120	32	152 (%54,3)
Toplam		161 (% 57,5)	119 (%42,5)	280 (%100)

Çizelge. III.2.'de öğrencilerin demografik özellikleri, cinsiyet ve kayıtlı oldukları branşa göre özetlenmiştir.

Çizelge. III. 2. Katılımcıların Sosyo-demografik Özelliklerine İlişkin Yüzde Dağılımları

YÜZDE DAĞILIMLARI		Eğitim Alanı			
		Sayısal		Sözel	
		Kadın (%)	Erkek (%)	Kadın (%)	Erkek (%)
Yaşamının büyük çoğunluğunu geçirdiği yerleşim yeri	Köy	4,9	5,0	1,1	25,0
	Kasaba/İlçe	22,0	31,7	29,9	18,8
	İl/Metropol	70,7	62,5	66,7	56,2
Anne eğitim düzeyi	Okumamış	4,9	7,5	3,4	25,0
	İlköğretim	61,0	58,3	69,0	65,6
	Lise	17,1	25,0	21,8	6,2
	Üniversite	17,1	9,2	4,6	3,1
	YL/ Doktora	-	-	-	-
Baba eğitim düzeyi	Okumamış	-	,8	-	12,5
	İlköğretim	41,5	41,7	48,3	59,4
	Lise	34,1	32,5	29,9	12,5
	Üniversite	24,4	25,0	20,7	12,5
	YL/ Doktora	-	-	1,1	3,1
Anne çalıştığı sektör	Kamu	7,3	5,8	3,4	-
	Özel	4,9	3,3	5,7	6,2
	Serbest meslek	7,3	1,7	6,9	-
	Emekli	14,6	16,7	9,2	-
	Çalışmıyor	65,9	70,8	73,6	90,6
Baba çalıştığı sektör	Kamu	12,2	19,2	14,9	9,4
	Özel	12,2	15,0	11,5	12,5
	Serbest meslek	26,8	18,3	25,3	43,8
	Emekli	48,8	42,5	44,8	28,1
	Çalışmıyor	-	3,3	2,3	6,2
Ailenizin aylık geliri	...-666 TL	-	9,2	9,2	12,5
	667-1000 TL	17,1	17,5	23,0	34,4
	1001-1500TL	29,3	26,7	29,9	28,1
	1501-2000 TL	26,8	18,3	23,0	3,1
	2000 TL +	26,8	23,3	12,6	18,8
Aylık harcama miktarı	0-100 TL	4,9	,8	1,1	3,1
	101-250 TL	2,4	7,5	19,5	6,2
	251-500 TL	46,3	40,8	46,0	59,4
	501-750 TL	34,1	32,5	29,9	15,6
	751-1000 TL	9,8	13,3	3,4	12,5
	Diğer...	-	3,3	-	3,1
Kaldığınız yer	Aile yanı	41,5	22,5	27,6	25,0
	Akraba yanı	2,4	1,7	2,3	-
	Arkadaşla evde	43,9	65,8	47,1	50,0
	Tek başına evde	2,4	3,3	1,1	9,4
	Devlet yurdu	9,8	5,0	14,9	6,2
	Özel yurt	-	1,7	5,7	9,4

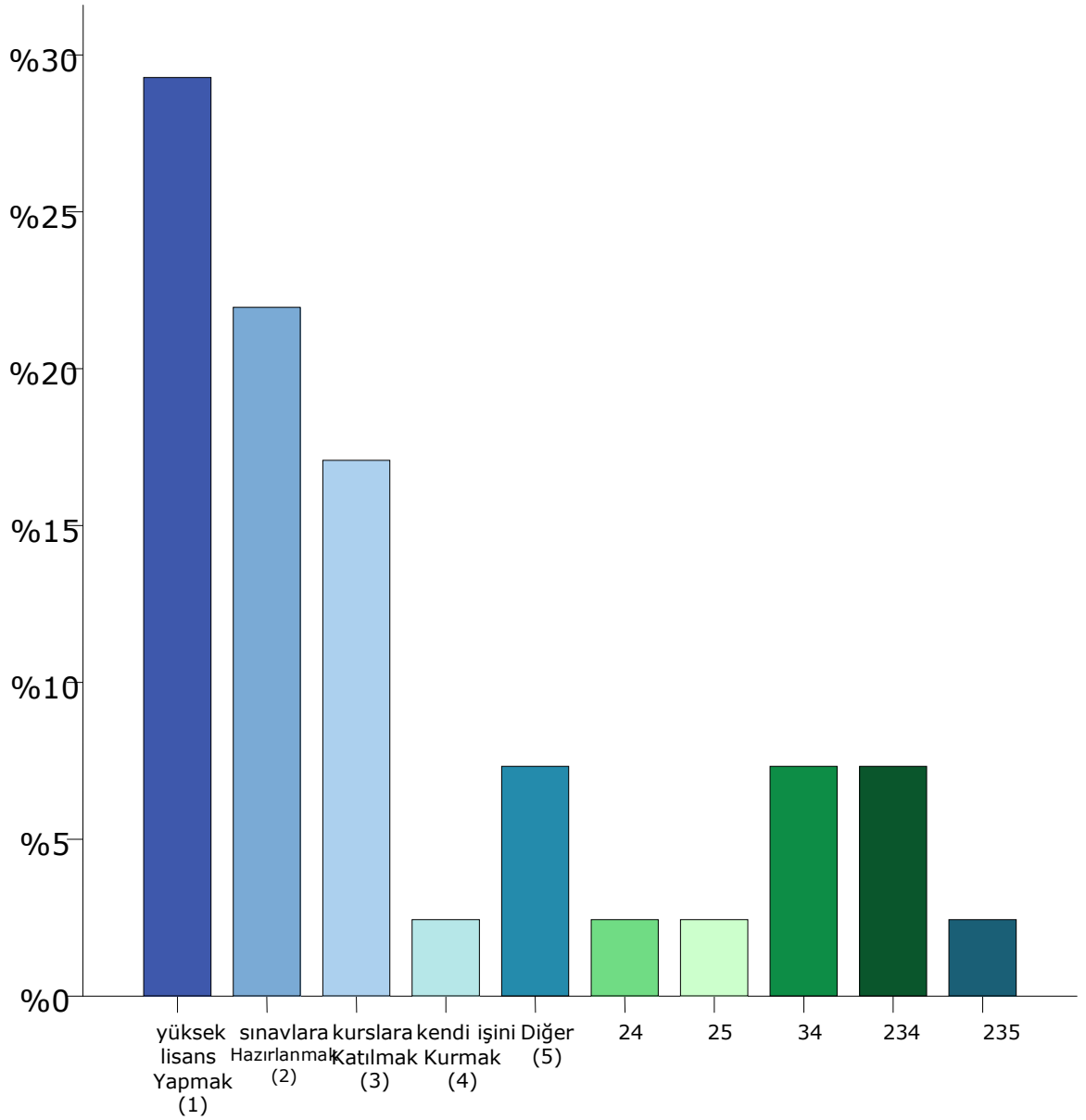
Demografik bilgi formunda katılımcılara bölümlerini isteyerek seçip seçmedikleri, akademik başarı düzeylerine dair değerlendirmeleri, üniversite eğitiminin iş yaşamına iyi bir başlangıç için yeterli olup olmadığına dair fikirleri, bugüne kadar iş deneyimlerinin olup olmadığı, karşı cinsle romantik bir ilişkilerinin bulunup bulunmadığı sorulmuştur. Ayrıca üniversite eğitimi dışında hangi avantajlara sahip olduklarını belirtmeleri de istenmiştir. Bu soru grubundan elde edilen bulgular Çizelge. III.3.'de özetlenmiştir.

Çizelge. III. 3. Katılımcıların Kendilerini Değerlendirmelerine İlişkin Dağılımlar

YÜZDE DAĞILIMLARI		Eğitim Alanı			
		Sayısal		Sözel	
		Kadın(%)	Erkek(%)	Kadın(%)	Erkek(%)
Bölümünüzü isteyerek mi tercih ettiniz?	Evet	68,3	56,7	78,2	59,4
	Hayır	31,7	43,3	20,7	40,6
Akademik başarı düzeyiniz nedir?	Çok iyi	4,9	5,0	9,2	6,3
	İyi	48,8	40,0	55,2	34,4
	Orta	39,0	39,2	35,6	53,1
	Kötü	4,9	14,2	-	3,1
	Çok kötü	97,6	,8	-	3,1
Üniversite eğitimi iş yaşamına iyi bir başlangıç için yeterli mi?	Evet	19,5	20,8	26,4	18,8
	Kararsızım	48,8	31,7	41,4	31,3
	Hayır	31,7	47,5	32,2	50,0
Bugüne kadar iş deneyiminiz oldu mu?	Evet	61,0	69,2	55,2	46,9
	Hayır	36,6	29,2	43,7	50,0
Romantik bir ilişki içinde misiniz?	Evet	41,5	46,7	47,1	46,9
	Hayır	58,5	51,7	50,6	53,1
Üniversite eğitiminiz dışında sahip olduğunuz avantajlarınız neler	Yabancı dil	19,5	15,0	23,0	31,3
	Yurtdışı deneyimi	-	-	1,1	-
	Staj	41,5	26,7	28,7	3,1
	Mesleki kurslar	4,9	5,0	3,4	12,5
	Diğer	4,9	13,3	5,7	9,4

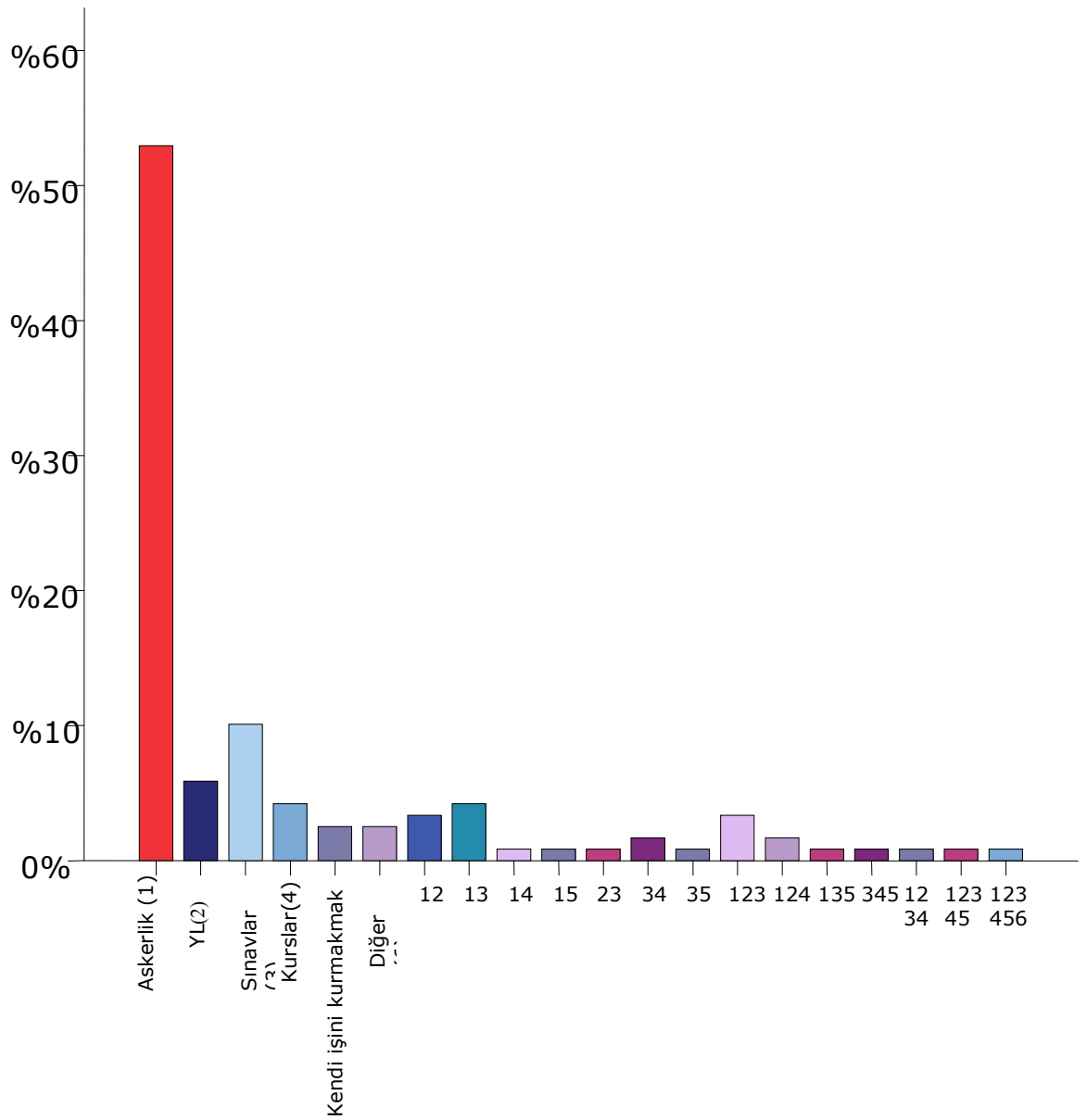
Katılımcıların mezuniyet sonrası bir yıl içinde iş bulamazlarsa olası stratejilerinin ne olacağını belirlemeye yönelik soruya verilen yanıtlar izleyen bölümde özetlenmiştir. (1) askere gitmek, (2) Yüksek Lisans yapmak, (3) sınavlara hazırlanmak, (4) kurslara katılmak ve (5) diğer-evlenmek gibi- alternatifleri simgelemektedir. Bu seçeneklerin kombinasyonları, temsil eden rakamların bir arada verilmesi yoluyla grafiklere yansıtılmıştır.

Grafik. III. 1. Sayısal bölümlerde okuyan kadın öğrenciler için işsizlik süreci alternatiflerinin yüzde olarak dağılımı



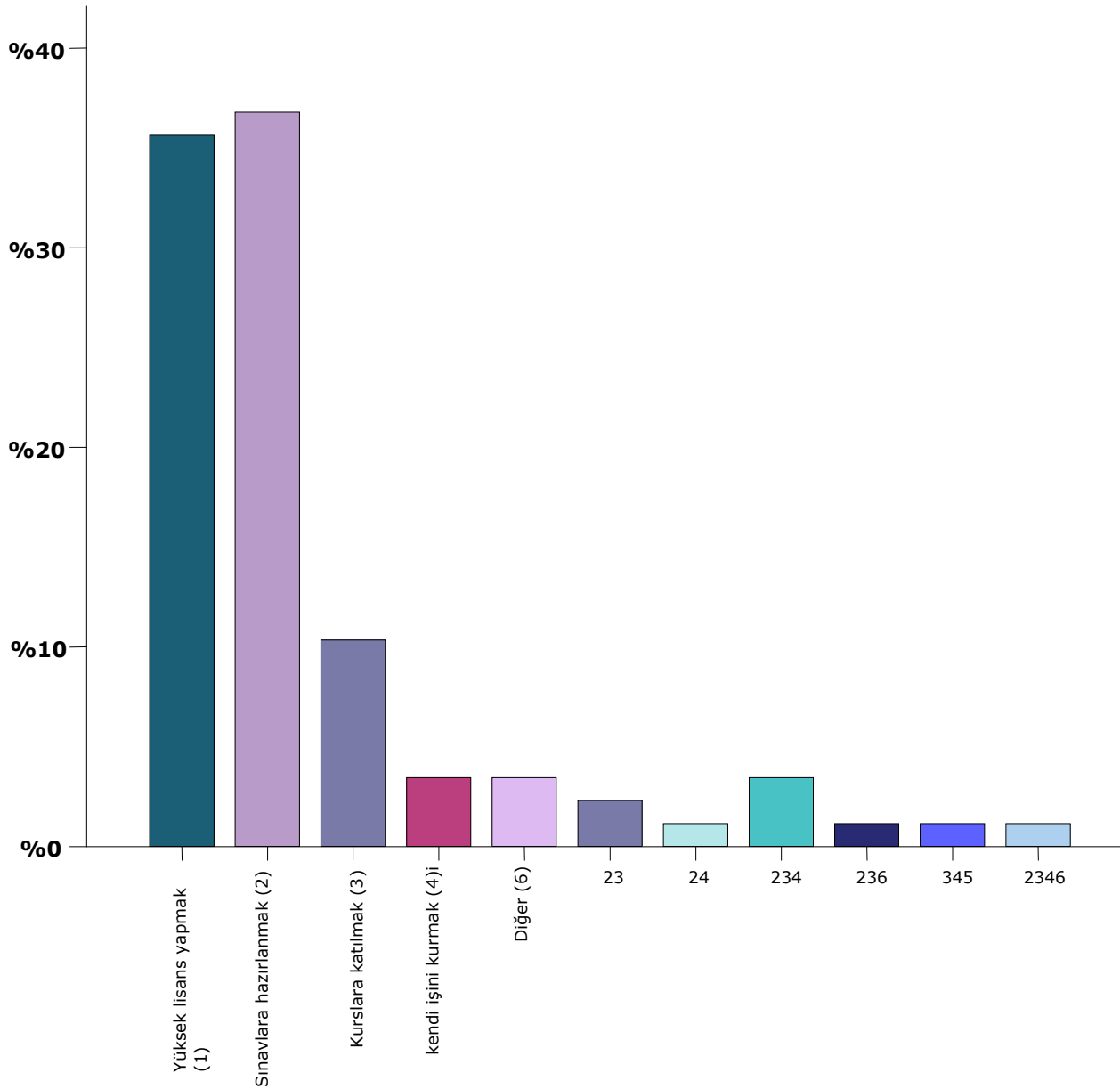
Grafik. III.1.'den de izlenebileceği gibi, bu gruptaki öğrencilerin büyük çoğunluğu ya yüksek lisans yapmak ve böylece işsiz olmak yerine yine öğrenci olarak anılmak; ya da KPSS sınavlarına hazırlanmak seçeneklerinde yoğunlaşmaktadır.

Grafik. III. 2. Sayısal bölümlerde okuyan erkek öğrenciler için işsizlik süreci alternatiflerinin yüzde olarak dağılımı



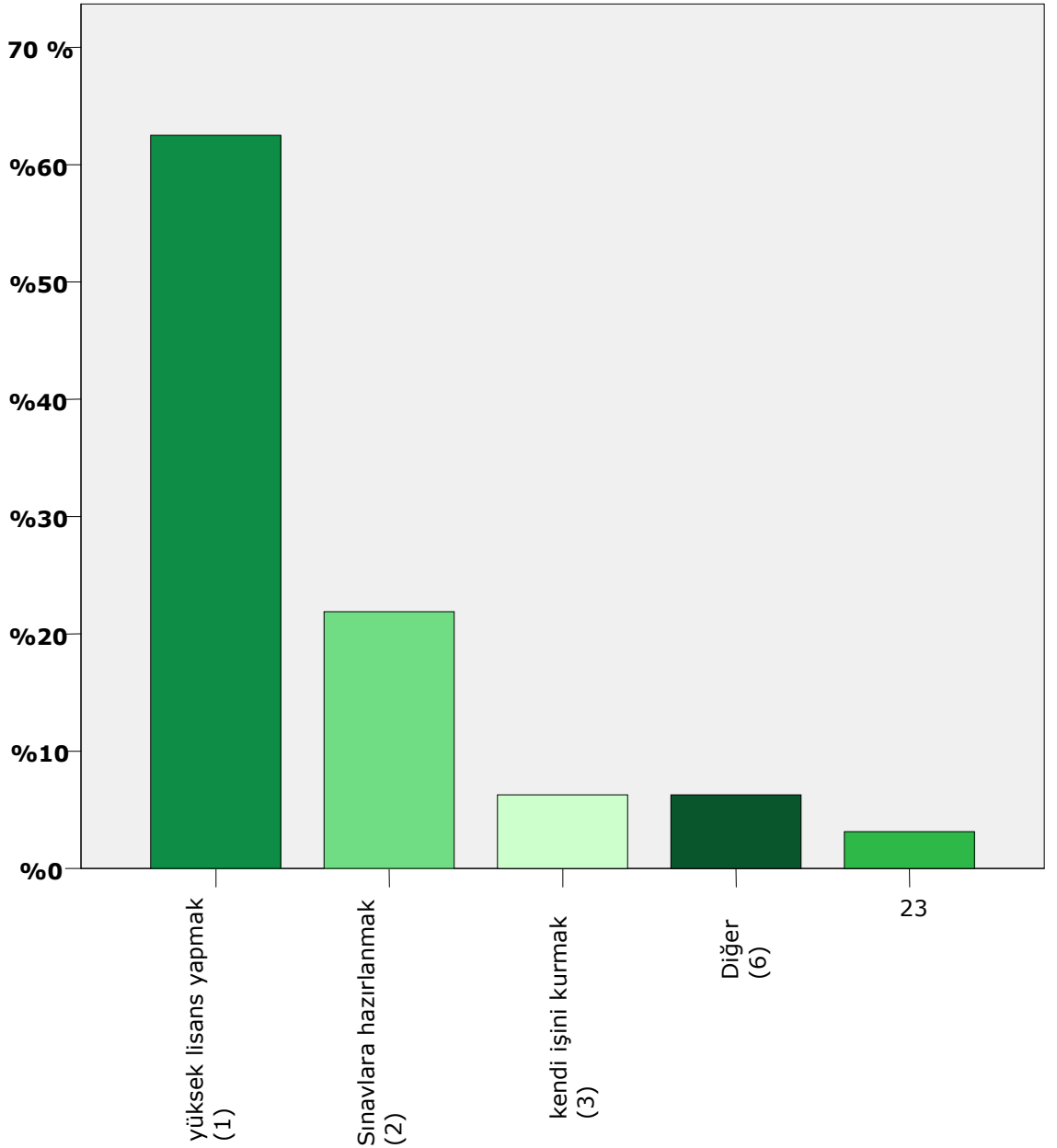
Görüldüğü gibi erkek öğrenciler oldukça kararsızdır; pek çok alternatif onlara uygun gelse de büyük çoğunluğu için askere gitmek en akılcı çözüm gibi görünmektedir. Dolayısıyla, işsiz olmak yerine vatan borcunu ödüyor olmayı düşünmektedirler.

Grafik. III. 3. Sözel bölümlerde okuyan kadın öğrenciler için işsizlik süreci alternatiflerinin yüzde olarak dağılımı



Sözel bölümlerde okumakta olan kadın öğrencilerin de ya yüksek lisans yapmak ya da iş sınavlarına hazırlanmak yönünde çözüm ürettikleri görülmektedir.

Grafik. III. 4. Sözel bölümlerde okuyan erkek öğrenciler için işsizlik süreci alternatiflerinin yüzde olarak dağılımı



Bu gruptaki öğrencilerin askere gitme alternatifini hiç dile getirmemeleri şaşırtıcıdır. Büyük çoğunluğu öğrenimlerine devam ederek işsiz kimliğinden kurtulmayı ummaktadır. Bu bulgu, sözel branşlardan mezun olanların askerlik sürecinde incineceklerine ilişkin bir ön kabule sahip olduğunu da düşündürmektedir. Öncelikli hedefleri işe girmek gibi gözükmekte, yüksek lisans eğitiminin bu bakımdan onlara faydası olacağına inandıklarına işaret etmektedir.

III. 2. Gruplar Arası Karşılaştırmalara İlişkin Bulgular

Daha önce de belirtildiği gibi bu çalışmanın temel amacı, sosyal branşlarda ve fen branşlarında eğitim alan üniversite öğrencilerinin işsizlik kaygılarının farklı olup olmadığını keşfetmektir. Bu bölümde sunulacak olan bütün varyans analizlerinde branş (sosyal/fen) ve cinsiyet bağımsız değişken olarak seçilmiştir. Analizler SPSS 16.0 ile gerçekleştirilmiştir. Yapılan analizler, hiçbir değişken açısından ortak etkilerin anlamlı olmadığını ortaya çıkarmıştır. İzleyen bölümde temel etkilere ilişkin bulgular özetlenmiştir.

III. 2. 1. Branş Temel Etkisine İlişkin Bulgular

İşsizlik kaygısını ölçmeye yönelik sosyometrik soru grubu maddelerinden, “bu süreyi işe başladığımda yapamayacağım pek çok aktivite ile ilgilenerek geçiririm” ifadesi için gruplar arasındaki fark anlamlıdır ($F(1,276) = 8,23, p < .05$). Bu farkı oluşturan sözel ve fen branşlarında okuyan öğrenciler için grup ortalamaları sırasıyla; (2,70) ve (2,49)’dur. Buna göre fen alanında eğitim görenler, işsizlik döneminde başka

etkinliklere zaman ayırma seçeneğini sosyal bilim alanında eğitim görenlere kıyasla anlamlı görmemektedirler.

Toplam anksiyete puanına göre de gruplar arasındaki farkın anlamlı olduğu bulunmuştur ($F(1,276) = 3,97, p < .05$). Bu farkı oluşturan sözel ve fen branşlarında okuyan öğrenciler için grup ortalamaları sırasıyla; (16,03) ve (9,99)'dur. Bu durumda, genel olarak sosyal bilim alanında eğitim görmekte olan öğrencilerin anksiyete düzeyi, fen branşlarında eğitim görenlere nazaran oldukça yüksektir.

III. 2. 2. Cinsiyet Temel Etkisine İlişkin Bulgular

İşsizlik kaygısını ölçmeye yönelik sosyometrik soru grubu maddelerinden, “iş bulamama sebebinin benden değil ülke koşullarından kaynaklandığına inanırım” ifadesi için gruplar arasındaki fark anlamlıdır ($F(1,276) = 6,38, p < .05$). Bu farkı oluşturan kadın ve erkek öğrenciler için grup ortalamaları sırasıyla; (1,85) ve (2,34)'dir. Buna göre kadın öğrencilerin, erkeklere kıyasla yaşayacakları olası işsizlikten kendileri olmak yerine ülke koşullarını suçlama eğilimleri daha yüksektir.

Aynı soru grubunda “kendi işimi kurmak gibi alternatif çözümler aramayı düşünürüm” maddesi açısından gruplar arasındaki fark anlamlıdır ($F(1,276) = 8,82, p < .05$). Bu farkı oluşturan kadın ve erkek öğrenciler için grup ortalamaları sırasıyla; (3,13) ve (2,53)'dür. Buna göre erkek öğrencilerin kendi işini kurma seçeneğini pek olabilir bulmadıkları ortaya çıkmaktadır.

Ölçeklerden elde edilen puanlar açısından da cinsiyete göre anlamlı farklar bulunduğu görülmüştür. Stres belirtileri ölçeğinin her üç boyu açısından gruplar arasında anlamlı farklar söz konusudur. Ağrı yakınma boyutu için ($F(1,276) = 23,19$, $p < .05$), farkı oluşturan kadın ve erkek öğrenciler için grup ortalamaları sırasıyla (15,02) ve (12,56)'dır. Bu sonuç, kadın öğrencilerin ağrı yakınma içeren stres belirtilerini erkeklere kıyasla daha çok yaşadıklarına işaret etmektedir.

Bilişsel-duyuşsal stres belirtileri boyutu açısından da gruplar arasındaki fark anlamlıdır ($F(1,276) = 22,21$, $p < .05$), farkı oluşturan kadın ve erkek öğrenciler için grup ortalamaları sırasıyla (31,38) ve (25,87)'dir. O halde, kadın öğrenciler yine bilişsel duyuşsal stres belirtilerini erkeklere göre çok daha yoğun deneyimlemektedirler.

Fizyolojik stres belirtileri bakımından da gruplar arasındaki fark anlamlıdır ($F(1,276) = 14,64$, $p < .05$), farkı oluşturan kadın ve erkek öğrenciler için grup ortalamaları sırasıyla (17,26) ve (15,61)'dir. Fizyolojik stres belirtileri erkeklere kıyasla kadın öğrencilerde daha şiddetlidir.

Genel anksiyete puanı açısından da gruplar arasındaki farkın anlamlı olduğu görülmüştür ($F(1,276) = 21,57$, $p < .05$), farkı oluşturan kadın ve erkek öğrenciler için grup ortalamaları sırasıyla (16,87) ve (8,93)'dir. Dolayısıyla kadın öğrencilerde belirlenen genel anksiyete düzeyi erkek öğrencilere kıyasla son derece yüksektir.

Kontrol odağı puanları bakımından gruplar arasındaki fark anlamlıdır (F (1,276)= 8,58, p<.05). Bu farkı oluşturan kadın ve erkek öğrenciler için grup ortalamaları sırasıyla (16,01) ve (15,32)'dir. O halde kadın öğrenciler erkek öğrencilere göre daha dıştan kontrollüdürler.

Toplam İşsizlik kaygısı yönünden de gruplar arasındaki farkın anlamlı olduğu görülmüştür (F (1,276)= 5,96, p<.05). Bu farkı oluşturan kadın ve erkek öğrenciler için grup ortalamaları sırasıyla (31,22) ve (33,03)'dür. Gerçekten, erkek öğrencilerin işsizlik kaygısı kadın öğrencilere göre anlamlı olarak daha yüksektir.

III. 2. 3. Korelasyonlara İlişkin Bulgular

Genel olarak örneklemin ölçek puanlarından aldığı puanlar arasındaki korelasyonlar Çizelge III. 4.de sunulmuştur.

Çizelge. III. 4. Ölçeklerden Alınan Puanlar Arasındaki Korelasyonlar

	Depresyon	Ağrı yakınma	Bilişsel-duyuşsal	Fizyolojik belirti	Özsaygı	Anksiyete	Kontrol Odağı	İşsizlik Kaygısı
Depresyon	1							
Ağrı yakınma	,458*	1						
Bilişsel-Duyuşsal	,657*	,705*	1					
Fizyolojik belirti	,472*	,590*	,607*	1				
Özsaygı	-,507*	-,177*	-,308*	-,225*	1			
Anksiyete	,634*	,682*	,826*	,601*	-,296*	1		
Kontrol odağı	,229*	,245*	,285*	,158*	-,076	,249*	1	
İşsizlik kaygısı	,331*	,032	,185*	,122*	-,335*	,226*	,142*	1

*P< ,05

Çizelgeden de izlenebileceği gibi, öğrencilerin depresyon düzeyleri arttıkça, stres belirtileri anlamlı bir şekilde artmaktadır. Gerçekten, katılımcıların depresyon halleri daha belirgin oldukça, hem ağrı yakınma, hem bilişsel duyuşsal hem de fizyolojik stres belirtileri de artmaktadır. Depresyon puanları arttıkça anksiyete ve işsizlik kaygısı düzeylerinin de arttığı ve öğrencilerin dıştan kontrol puanlarının daha yüksek olduğu izlenmektedir.

Özsaygı ile anksiyete, kontrol odağı ve işsizlik kaygısı arasında hesaplanmış bulunan anlamlı ancak negatif yönlü korelasyonlar beklentilerle tutarlıdır. Anksiyete ve işsizlik kaygısı arttıkça ve kontrol odağı dışsallaştıkça özsaygı düzeyinde anlamlı bir azalma (ya da tam tersi) gerçekleşmektedir.

Hesaplanan korelasyonlar dıştan kontrol puanı yüksek öğrencilerin daha fazla işsizlik kaygısı yaşadıklarına işaret etmektedir.

III. 3. İşsizlik Kaygısı Puanları İçin Regresyon Analizi Sonuçları

İşsizlik Kaygısı puanlarının yordanması için uygulanan aşamalı çözüm sonuçları **Çizelge III. 5.**'de gösterilmiştir.

Çizelge III. 5. İşsizlik Kaygısı Puanlarına Uygulanan Regresyon Analizi Sonuçları

Bağımlı Değişken	:	İşsizlik Kaygısı			
Bağımsız Değişkenler	:	Özsaygı ve Kontrol Odağı			
Açıklanan Varyans	:	% 13			
F(2-277) =	:	19,95*			
Denkleme Giren Değişken(ler)		B	SE B	Beta	T
Özsaygı		-,512	,088	-,326	-5,789*
Kontrol Odağı		,526	,253	,117	2,082*
Bağımlı Değişken	:	İşsizlik Kaygısı			
Bağımsız Değişkenler	:	Stres Belirtileri Puanları			
Açıklanan Varyans	:	% 5			
F(3-276) =	:	5.50*			
Denkleme Giren Değişken(ler)		B	SE B	Beta	T
Ağrı yakınma		-,426	,168	-,219	-2,541*
Bilişsel-Duyuşsal		,313	,092	,296	3,384*
Fizyolojik belirti		,149	,161	,071	,926

*p < ,05

İşsizlik kaygısı ile kontrol odağı ve özsaygı puanları arasındaki çoklu korelasyon (.35)'dir ve bu anlamlı bir değerdir (F(2-277) = 19,95, p < .05). Diğer bir deyişle bu maddeler toplam varyansın % 13'ünden sorumlu olmaktadır.

İşsizlik kaygısı ile stres belirtileri ölçeğinin alt boyutları arasındaki çoklu korelasyon (.24)'tür ve bu anlamlı bir değerdir (F(3-276) = 5,50, p < .05). Diğer bir ifadeyle bu değişkenler toplam varyansın % 5'inden sorumludur. Ancak **Çizelge III. 5.**'den de izlenebileceği gibi fizyolojik belirtiler boyutu toplam varyansa anlamlı katkıda bulunmamaktadır.

BÖLÜM IV

TARTIŞMA

Bu çalışma üniversite son sınıfta okuyan farklı bölümlerdeki öğrencilerin yaşadığı işsizlik kaygısı düzeyini tespit etmek amacıyla yapılmıştır. İşsizlik kaygısının eğitim alınan bölüm, cinsiyet, ekonomik durum ve kontrol odağı inancı gibi değişkenlerle ilişkisi de çalışma kapsamında ele alınmıştır. İşsizlik kaygısının özsaygıdan etkilenip etkilenmediği de incelenen sorular arasında yer almaktadır. İşsizliğin bireyin ruh sağlığına olumsuz etkilerde bulunabileceği düşüncesinden hareketle, işsizlik kaygısının depresyon, kaygı ve stres belirtileri ile ilişkisi olup olmadığı da çalışma kapsamında ele alınmıştır. Çalışmadan elde edilen sonuçlar hipotezlerin bir kısmını desteklemektedir. Elde edilen sonuçlar izleyen bölümde ilgili alan yazın çerçevesinde tartışılacaktır.

Bilindiği gibi işsizliğin artması günümüzde birçok ülkenin yaşadığı önemli sorunlardan biri haline gelmiştir. Genç işsizliği ise tipik olarak toplam işsizlikten iki veya üç kat daha fazladır (Winefield, 1997). Bu durumun farkında olan gençler, işsizlikten kurtulmak, işgücü piyasasında kendilerine daha avantajlı bir konum sağlayabilmek için yüksek öğretime yönelmektedirler. Ancak yüksek öğretime giren kişi sayısı arttıkça, iş bulma açısından rakipler çoğalmakta; dolayısıyla artık üniversite mezunu olmak değil, “üstün dereceyle okulu bitirmiş” bir mezun olmak daha önemli hale gelmektedir. Bu durum gençler üzerindeki baskıyı da yoğunlaştırmaktadır (Cooke vd. ; 2006). Eğitimli gençler arasında işsizliğin

yaygınlaşması hissedilen gerilimin şiddetlenmesine yol açmaktadır. Buna karşılık Rowley ve Feather (1987) işsiz gençlerin yaşadığı psikolojik stresin yaşlılardan daha az olduğunu belirtmeleri ilginç bir saptama gibi görünse de gençlerin aile sorumluluğunun ve ekonomik sıkıntılarının görece daha az olması nedeniyle şaşırtıcı olmaktan uzaklaşmaktadır. Yine de yapılan çalışmalar işsizliğin gençler üzerindeki etkisini açıklamakta yetersiz kalmaktadır. Genç işsizliğini ele alan çalışmaların yaşam boyu gelişimi göz önünde bulundurması gerektiği vurgulanmalıdır. Örneğin, Patterson (1997) mezun olup işsiz kalmayı yetişkin statüsüne veya yetişkin kimliğine kavuşmak olarak değerlendirmektedir. Bu durumda, mezun olduktan sonra iş bulmak sadece para kazanmak anlamına gelmemektedir. Çelik'e (2006) göre iş sahibi olmak genç birey için ekonomik olarak bağımsız olmanın yanı sıra, aynı zamanda yetişkinliğe geçişi de ifade etmektedir. Winefield ve Tiggemann (1989) mezuniyetten sonra işsiz kalan gençlerin yaşadığı sorunun ekonomik güçlüklerle ilgili olmaktan çok beklentilerin karşılanmaması, hayal kırıklığı ve ekonomik güç kazanmanın genç açısından taşıdığı önemle ilişkili olduğunu belirtmektedir (akt. Patterson, 1997). Ekonomik gücünü kazanamayan genç aileye bağımlı yaşamaya devam etmek zorunda kalmakta, bağımsız bir yaşam kuramamakta, gelecek hakkında karamsarlığa kapılmaktadır. İşgücü piyasasının dışında kalan genç, kendinden şüphe duymakta, sosyal ve psikolojik sorunlar yaşamaktadır. Düşük özsaygı, kaygı, kendini suçlama ve depresyon, sosyal ilişkilerde yaşanan başarısızlık, öfke ve çaresizlik işsiz gencin yaşadığı problemler arasında yer almaktadır (Ersoy-Kart ve Erdost, 2008).

Ülkemizde gelişen teknolojiye eşlik eden bilgi toplumuna geçiş süreci, sözel ve sayısal bölümlerde eğitim gören öğrencilerin mezun olduktan sonra işgücü

piyasasında farklı iş olanaklarına sahip olmaları sonucunu doğurmakta; bu da öğrencilerin üniversite sınavı öncesinde yapacakları bölüm tercihini etkilemektedir. Bu bağlamda, sözel ve sayısal bölümlerde eğitim gören öğrencilerin işsizlik riskini farklı açılardan değerlendireceği düşünülebilir (Ersoy-Kart ve Erdost, 2008). Bu çalışmada fen bilimleri ve sosyal bilimlerde eğitim gören öğrencilerin işsizlik kaygısı düzeyinde farklılık olup olmadığı araştırılmıştır.

Hatırlanacağı gibi katılımcıların büyük bir çoğunluğu mezun olduktan sonra 1 yıl içinde iş bulamazlarsa yüksek lisans yapmak, sınavlara hazırlanmak, kurslara katılmak ve askere gitmek gibi seçenekleri tercih edeceklerini belirtmektedirler. Katılımcıların büyük bir çoğunluğunun iş deneyimi vardır ancak buna rağmen kendi işini kurmak veya uzmanlık alanı dışında bir işte çalışmak pek fazla tercih edilen seçenekler olmamaktadır. Bu durum öğrencilerin uzman olarak çalışmayı amaçladıklarını ve kendilerini bir meslek grubuna ait algıladıklarını göstermektedir (Ersoy-Kart ve Erdost, 2008).

Her ne kadar araştırmaya katılan öğrenciler üniversite eğitimini, iş yaşamına iyi bir başlangıç için yeterli görseler de Cooke vd. (2006) yüksek öğretime giren kişi sayısı arttıkça, derecelerin daha önemli hale geldiğini ve iş bulmanın daha da zorlaştığını belirtmektedir. Gerçekten artık üniversite mezunları arasında ciddi bir rekabet söz konusudur ve standart meslek eğitiminin yanı sıra edinilmiş farklı beceriler, kariyer yolculuğunda başarı şansını anlamlı bir şekilde farklılaştırmaktadır. Çağımıza özgü bu durum karşısında, öğrenciler yüksek lisans yaparak, mesleki kurslara katılarak ve sınavlara hazırlanarak, niteliklerini geliştirmeye ve böylece iş bulma şanslarını

artırmaya çalışmaktadır. Bu bulgu, Türk üniversite öğrencilerinin yaşam boyu gelişim anlayışını benimsedikleri ve çoklu becerilere sahip olmanın önemini kavradıkları şeklinde yorumlanabilir. Bilim ve teknoloji alanında baş döndürücü bir değişimin yaşanması mevcut bilgilerin kısa bir sürede güncelliğini yitirmesine neden olmaktadır. O nedenle bilgiye ulaşabilen, ulaştığı bilgiyi kendi yapısına uydurabilen, buna yenilerini katabilen ve bilgileri yayan toplum ya da kişiler güçlü olarak kabul edilmektedir (TÜSİAD, 1999). Öğretimin artık eğitim kurumlarıyla sınırlı olmadığı, yaşam boyu öğrenmenin zorunlu olduğu günümüz toplumları, bireylerinin ve toplumlarının gereksinimlerini yeniden sorgulamak zorunda kalmıştır. O nedenle de artık yaşam boyu öğrenme becerilerine sahip bireylere gereksinim duyulmaktadır (Soran vd.; 2006).

Ülkemiz koşullarında askerlik yapmış olmak da iş bulma açısından avantajlı bir durum olmaktadır, bu nedenle askere gitmek de mezun olduktan sonra iş bulunamadığında yapılacaklar arasında belirtilmektedir. Mezuniyet sonrasında, iş bulamayan genç erkekler, işgücüne katılamamanın yarattığı boşluğu doldurabilmek için askerlik görevini tamamlamayı; böylece ailesine yük olmadığı duygusuna kavuşmayı isteyebilmektedirler. Bu tercih kendilerini “işsiz” olmak yerine “asker” olarak kimliklemelerine de kuşkusuz yardımcıdır. Hatta vatan görevini ifa etmek, pek çok sosyal, ekonomik ve psikolojik sorunu bertaraf edebilmektedir. Bayhan’ın (1997), hayata atılmanın eşiğinde bulunan üniversite gençliğinin iş bulma ve evlenme gibi sosyal sorumluluk duygularının ikilemini yaşadıklarına ilişkin saptaması ışığında askere gitme tercihinin bu sorumlulukları üstlenme açısından önemli bir erteleyici mekanizma haline dönüştüğü söylenebilir.

Hatırlanacağı gibi, sayısal bölümde eğitim gören erkek öğrencilerin mezuniyet sonrasında ne yapacaklarına dair yaşadıkları kararsızlık büyük ölçüde askere gitme alternatifine sığınmalarıyla son bulmaktadır. Ersoy-Kart ve Erdost (2008) çalışmalarında erkek öğrencilerin zorunlu askerlik hizmetini mezuniyet sonrası yaşanan işsizliğin bir gerekçesi olarak gördüklerine dikkat çekmişlerdir. Gerçekten neredeyse bütün iş başvurularının ön koşulu erkekler için askerlik hizmetini tamamlamış olmaktır; o nedenle genç erkek mezunlar ancak tezkere aldıktan sonra iş bulabilecekleri gerçeği karşısında telaşlanmaktadırlar. Ancak sunulan çalışmamızda, sözel bölümde eğitim gören erkek öğrencilerin askerlik yapma alternatifini hiç dile getirmemeleri şaşırtıcıdır. Sosyal branşlardan mezun olmak üzere bulunan genç erkeklerin büyük çoğunluğu eğitimlerine devam ederek işsiz kimliğinden kurtulmayı istemektedir. Bu durum sözel bölümde eğitim gören öğrencilerin iş bulmalarının önündeki algılanan tek engelin askerlik olmadığı şeklinde yorumlanabilir. Belki de bu alanlarda alınan 4 yıllık eğitimin işgücü piyasasındaki acımasız rekabet karşısında kendilerine asla yetmeyeceğine inandıkları için en azından yüksek lisans diplomasına sahip olmayı hedeflemektedirler.

Sayısal bölüm öğrencileri daha çok özel sektörde iş bulurken, sözel bölüm öğrencileri KPSS'ye girerek kamu sektöründe iş bulmayı hedeflemektedir. Duman (2004) tarafından yapılan araştırmanın bulguları da sosyal bilimler alanından mezun olanların ağırlıklı olarak devlet memuru olduğu, buna karşın fen bilimleri mezunlarının ağırlıklı olarak işsiz olduğunu ortaya çıkarmıştır. Şu halde üniversite mezunu genç işsizler ordusu içinde fen ve mühendislik mezunlarının sayısı daha fazladır ve bu durum ülke gereksinimleri dikkate alınmadan plansızca açılmış

bölümlerden mezun olan diplomalı işsizlerin niçin askerliği bir kaçış olarak gördüklerini kısmen açıklamaktadır. Ayrıca, askerlik hizmetini tamamlamış olmak özel sektör açısından bir zorunlulukken, kamu sektöründe bu şartın olmayışı da bölümler arasındaki farklılıkları açıklayan bir unsur olarak düşünülebilir.

Mezun olduktan sonra iş bulamamak, işsiz olarak anılmak ve para kazanamamak gençlerin başarısızlık ve hayal kırıklığı duyguları yaşamasına neden olmaktadır (Çelik, 2006; Ersoy-Kart ve Erdost, 2008). Cassidy (2001) işsiz bireylerin işsiz oluşlarından dolayı suçlandığını ve bu negatif yargılamadan dolayı, birçok kişinin işsiz olarak kategorize edilmeyi tercih etmediğini belirtmektedir. McFadyen (1995) bireylerin işsizlikle baş etme yollarının, kendilerini işsiz veya başka bir kategoride değerlendirmelerinden etkileneceğini savunmaktadır (akt. Cassidy, 2001). Bu durum, öğrencilerin, mezun olduktan sonra yüksek lisans yapmak, kurslara katılmak ve sınavlara hazırlanmak yönünde harcadıkları çabayı açıklamaktadır. Böylece gençler yine “işsiz” olarak tanımlanmaktansa, “öğrenci” olarak anılmayı tercih etmektedir.

Daha önce de değinildiği gibi, eğitim alınan branşlara göre işsizlik kaygısı düzeyi arasında anlamlı fark bulunamamıştır. Her ne kadar, işsizlik karşısında izlenmesi düşünülen stratejilerde farklılıklar varsa da iş bulamama endişesi bütün son sınıf öğrencileri için benzer düzeydedir. Mezuniyet yaklaştıkça iş bulmanın gerekliliğini ve zorluğunu daha da güçlü biçimde kavrayan gençler, benzer kaygıları paylaşıyor gibidirler. Buna karşılık genel anksiyete düzeyi bakımından gruplar arasında anlamlı farklar hesaplanmıştır. Gerçekten, sosyal bilim alanında eğitim görenlerin anksiyete düzeyleri fen ve mühendislik eğitimi alanlara kıyasla oldukça fazladır. Bu farkın,

sosyal bilimler alanından mezun olmaya hazırlanan öğrencilerde, kamu sektöründe işe girebilmenin ön koşulu olan KPSS sınavlarına hazırlık sürecinin yarattığı gerilimden kaynaklanması mümkündür. Çünkü araştırma anılan sınava yakın bir tarihte gerçekleştirilmiştir. Fen alanı öğrencileri ise görece böylesi bir sınav kaygısından uzaktırlar; çoğu özel sektörde ekonomik olarak da doyurucu bir iş bulma beklentisine sahiptir. Özellikle Kocaeli ilinde, gelişmiş sanayileşme ve fabrikalaşma karşısında bu beklentileri makul görülebilir. Ancak işsizlik oranının %20'yi aştığı bilinen (<http://egitimemecileridernegi.org/haber/1620>, 10.05. 2010) ilde, çoğunluğu genç ve diplomalı milyonlarca kişinin varlığı karşısında sözü edilen umutlu bekleyişin gücünü yitireceği açıktır.

Waters ve Moore (2002) cinsiyetin işsizliğe verilen tepkide önemli bir faktör olduğunu ifade etmiştir. Bu çalışmada cinsiyet temel etkisine ilişkin bulgular ele alındığında, erkek öğrencilerin işsizlik kaygısı düzeyinin kadın öğrencilere göre daha yüksek olduğu tespit edilmiştir. Bu bulgu araştırmanın hipoteziyle ve alan yazındaki diğer bulgularla uyumludur. Furaker ve Blomsterberg'e (2003) göre işsizliğe verilen tepkide cinsiyet farklılıkları görülmesinin sebebi erkeklerin geleneksel olarak "ekmek kazanan" rolünü üstlenmiş olmalarıdır. Dolayısıyla işsiz olmak "işe yaramama" damgalanmasını beraberinde getirecek (Furaker ve Blomsterberg, 2003) ve ne yazık ki bu durum dışsal gerekçeler yerine bireyin kişisel yetersizliklerine kolayca atfedilebilecektir. Bu olumsuz yargılar belli bir yaştan sonra kendi parasını kazanması gerektiği düşünülen erkekler üzerinde son derece etkilidir. Bilindiği gibi toplumumuz erkek egemen özellikler gösteren bir yapıya sahiptir ve bu da onların üzerlerinde ciddi bir baskı oluşturmaktadır. Üniversite mezuniyetinin ardından iyi

maaşlı ve güvenceli bir işe girmeleri yönündeki beklenti daha da güçlenmektedir. Aksi durum toplum nezdinde önemli bir “eksiklik” olarak değerlendirilmekte, Şevkatli-Tuksal’ın (2009) dediği gibi “erkeklik rolü” yara almakta ve itibarları azalmaktadır. Bu yüzden de işsizlik onlar için maddi mahrumiyetin ötesinde bir eziklik haline dönüşmektedir. Bu açıdan bakıldığında, erkeklerin işsizlik kaygısının daha yüksek olması şaşırtıcı olmamaktadır. Ersoy-Kart ve Erdost (2008) da kadınlar üzerindeki “iş bulma” açısından yaratılan sosyal baskının daha az olduğuna ve geleneksel cinsiyet rollerine göre kadınların öncelikli olarak anne ve eş olarak algılandığına işaret etmekle, işsizlik kaygısının görece düşük olduğunun beklenir olduğuna ilave kanıt sunmaktadırlar.

Erkeklerin toplumsal olarak ‘ekmek kazanan’ rolünü üstlenmeleri, erkek öğrencilerin kendi işini kurma seçeneğini pek olabilir bulmamalarını da açıklamaktadır. Yaşanan ekonomik krizler kendi işini kurma seçeneğini riskli hale getirmekte, bu seçenek güvenilir bulunmamaktadır. Erkekler riskli ve güvencesiz seçeneklerden uzak dururken, kadınlar üzerindeki ekonomik baskının daha hafif olması onları farklı alternatifleri deneme konusunda daha cesur yapmaktadır.

Araştırma bulgularına göre erkek öğrencilerle kıyaslandığında, kadın öğrencilerin yaşayacakları olası işsizlikten kendilerini olmak yerine ülke koşullarını suçlama eğilimlerinin daha yüksek olduğu görülmüştür. Bu bulgu kadınların işsizliğin olumsuz etkilerinden niçin daha az etkilendiklerini de açıklamaktadır. Weiner’e (1985) göre işsiz olmayı kişilik, yetenek gibi içsel nedenlere bağlayanlar, işsizliğin olumsuz etkilerinden daha çok etkilenmektedir (akt. Winefield vd. , 1992b). Olası

işsizlikleri için ülke koşullarını suçlayan kadın öğrenciler, böylece daha düşük düzeyde işsizlik kaygısı yaşamayı başarmaktadırlar. İşsizliğin nedenini ülke koşullarında aramak kaderciliğe ve dıştan kontrol odağı algısına dönüşebilmekte ve işsizliği dışsal nedenlere bağlamak da psikolojik sıkıntılara yol açabilmektedir. Bu bakış açısı kadın öğrencilerin daha yoğun stres belirtileri yaşamasını ve genel anksiyete düzeylerinin erkeklere göre daha yüksek olmasını açıklamaktadır.

Shamir (1986) işsizliğin özsaygıda düşüşe yol açtığını, egoyu zedelediğini, kendine güveni azalttığını belirtmektedir. Coxford (1998) iş bulmada yaşanacak başarısızlığın, bireyin özsaygısı üzerinde etkili olacağını ve bunun da kariyerini olumsuz etkileyeceğini belirtmektedir. Araştırmada mezun olduktan sonra iş bulamayacağını düşünen, işsizlik kaygısı yüksek öğrencilerin özsaygısının bu durumdan etkilenebileceği öngörülmüştür. Bulgular incelendiğinde işsizlik kaygısı ile özsaygı arasında negatif bir korelasyon olduğu tespit edilmiştir. Ersoy-Kart ve Erdost'un (2008) çalışmalarında da belirttiği gibi işsizlik kaygısı arttıkça özsaygı zedelenmektedir. Bilindiği gibi düşük özsaygılı kişiler başarısızlığı bekleme ve buna karşın başarısızlık koşulunda kendilerini değersizleştirme eğilimi taşırlar. O nedenle de yetersizlik, başarısızlık ve özsaygı düşüklüğü birbirlerini besleyen unsurlar haline kolaylıkla dönüşebilir. McLellan (2000) bazı kişilerin mezun olduktan sonra iş bulmayı doğru yerde, doğru zamanda bulunmaya yani şansa bağlı olarak algılarken; diğerlerinin yol boyunca, bir amaca ulaşmak için farklı değişkenleri kontrol etmeyi gerektiren bir "proje" olarak algıladıklarını belirtmektedir. Bu tanımlama içsel kontrol odağı ve dışsal kontrol odağına işaret etmektedir. Bu araştırma kapsamında da işsizlik kaygısının kontrol odağı algısı ile ilişkili olduğu düşünülmüştür. Bulgular

beklentilerle uyumludur. Dıştan kontrol puanı yüksek öğrencilerin daha fazla işsizlik kaygısı yaşadıkları ve hem depresyon hem de anksiyete düzeylerinin daha fazla olduğu tespit edilmiştir.

Araştırmanın cevap aradığı sorulardan biri de işsizlik kaygısı ile depresyon düzeyi arasında anlamlı bir ilişki olup olmadığıdır. Sheeran vd. (1995) işsizliğin depresyondaki artışla ilişkili olduğunu belirtmektedir. Tiggemann ve Winefield (1984) işsizlerin daha çok depresif belirti gösterdiğini ancak bu sonucun işsizlerin daha depresif olmasına değil, iş bulanların daha az depresif olmasına bağlı bulunduğunu dile getirmiştir. Yani iş bulmak depresyonu azaltıcı bir işleve sahiptir. İş bulamayacağına dair bir inanç geliştikçe, yani işsizlik kaygısı arttıkça depresyonun artacağı araştırmamızdaki bir diğer öngörüdür. Gerçekten bulgulara bakıldığında depresyon puanları arttıkça anksiyete ve işsizlik kaygısı düzeylerinin de arttığı görülmektedir. Sağlıklı bir insanın eğitim sürecini başarıyla tamamladıktan sonra çalışmak, üretmek ve kazanmak istemesi son derece doğaldır. Ancak iş bulamamak, buna eşlik eden yetersizlik ve yılgınlık duyguları bireyin çaresizliğe kapılmasına ve hayata karşı küskünleşmesine neden olacaktır. Genç bireyler için bu süreç çok daha sancılı olabilir çünkü yıllardır kendilerine yaptıkları yatırım henüz tatminkâr bir sonuca ulaşmış değildir. Kaçınılmaz biçimde işsizlik insanların gelecek güvencesine tehdit oluşturduğundan gençlerdeki "gelecek endişesi" de çok daha şiddetlenmektedir. Genel kaygı ile işsizlik kaygısı arasında anlamlı bir ilişki tespit edilmesi de bu bağlamda değerlendirilebilir.

Araştırmanın hipotezlerinden biri de işsizlik kaygısı ile stres belirtileri arasında anlamlı bir ilişki olabileceği yönündedir. Yapılan çoklu korelasyon değerlendirmeleri işsizlik kaygısı ile stres belirtileri ölçeğinin alt boyutları arasında anlamlı bir ilişki olduğunu ortaya koymuştur. Bu bulgu da araştırmanın hipoteziyle uyumludur.

İşsizliğin psikolojik etkileri hakkında bugüne kadar birçok çalışma yapılmıştır. Bu çalışmaların ele aldığı gruplardan birini de yaygınlığı ve taşıdığı riskler nedeniyle genç işsizler oluşturmaktadır. Okulu bıraktıktan veya mezun olduktan sonra işsiz kalan gençler, eğitimine devam eden veya çalışan gençlerle karşılaştırılmıştır. (Winefield ve Tiggemann, 1985; Schaufeli ve VanYperen, 1992). Araştırmalarda işsizliğin etkileri sadece işsizliği yaşayan kişiler üzerinden ölçülmüş, eğitim gören gençler henüz işsiz olmadıkları için kontrol grubunu oluşturmuştur. Ancak artan işsizlik oranları işsizliğin beraberinde getirdiği sorunların toplumun büyük bir kısmında hissedilmesine yol açmakta, işsizlik konusunu çalışırken işi olan ve olmayan ayrımı yapmak yeterli görünmemektedir. Eğitimli işgücü de işsizlikten yoğun bir şekilde ve doğrudan etkilenmekte, bu toplumsal gerçekler ise öğrencilerin henüz eğitimlerine devam ederken işsiz kalma kaygısı yaşamasına neden olmaktadır. Üniversite öğrencilerinin yaşayacağı olası işsizlik kaygısını ele alan çalışmaların yok denecek kadar az olması bu konuya eğilmeyi gerektirmektedir. Bu çalışma üniversite öğrencilerinin işsizlik kaygısını konu edinmesi açısından önem taşımaktadır. Elde edilen sonuçlar ise işsizlik kavramının yalnız işsiz kesimi değil daha geniş kitleleri etkilediğini göstermesi bakımından önemlidir.

Bununla birlikte araştırmanın bazı zayıf noktaları da bulunmaktadır. Araştırmada yer alan veriler Kocaeli Üniversitesi'nde eğitim gören son sınıf öğrencilerinin katılımıyla elde edilmiştir. Bu nedenle elde edilen sonuçların genellenebilirliği sınırlıdır. Ayrıca katılımcıların sadece son sınıf öğrencilerinden oluşması, diğer sınıfların araştırmada yer almaması da karşılaştırma yapmayı zorlaştıran bir etken olmaktadır.

Araştırmanın eksik yönlerinden biri de zamanlamasıdır. Veriler ikinci dönemin sonunda toplanmıştır; daha sağlıklı sonuçlar için dönem başında ve sonunda iki ayrı değerlendirmenin yapılması daha etkili olacaktır.

Bu araştırma üniversite son sınıf öğrencilerin yaşadığı işsizlik kaygısını depresyon, anksiyete, stres belirtileri gibi psikolojik değişkenlerle birlikte ele alması yönüyle önem taşımaktadır. İşsizlik kaygısını psikolojik bakış açısıyla tanımlamaya çalışması araştırmanın alan yazına katkılarında birini oluşturmaktadır. Benzer içerikteki çalışmaların Türkiye'deki üniversitelerde farklı bölümlerde ve sınıflarda okuyan öğrencilerle eğitim döneminin başında ve sonunda yapılması değerli bilgilere ulaşılması açısından gerekli görülmektedir.

Araştırmanın sonucu, eğitilmiş genç işgücünün yaşadığı işsizlik kaygısını ortaya koymakta ve bu konuyu gündemine alan politikalara duyulan ihtiyacı işaret etmektedir. İşsizliği önlemek için tek tek bireylerin kendi beceri ve niteliklerini artırmaya çalışmalarının yeterli olmadığı görülmektedir. Hükümetin istihdam yaratmaya yönelik politikalar geliştirmesi, yatırımları teşvik etmesi gerekmektedir. Genç işsizliğini önlemeye veya düşürmeye yönelik politikalar da bu çerçevede ele

alınmalıdır. Bu politikalar oluşturulurken, işgücü piyasasının ihtiyaçları ve bireylerin sahip olduğu nitelikler göz önünde bulundurulmalıdır. Bunun için işgücü ve işveren arasında iletişimi sağlayacak kanalların oluşturulması gerekmektedir.

Üniversite öğrencilerinin yaşadığı işsizlik kaygısının önüne geçmek için üniversite yönetimlerinin de çalışma yapması faydalı olacaktır. Eğitimin niteliğinin artırılması, işgücü piyasasının ihtiyaçlarının göz önünde bulundurularak bölümlere öğrenci alınması ve öğrencilere iş yaşamında katkı sağlayabilecek, staj vb. olanakların geliştirilmesi bunlara örnek gösterilebilir.

İşsizlik kaygısının psikolojik etkileri düşünüldüğünde, üniversitelerin bünyesinde işsizlik kaygısı yaşayan öğrencilere psikolojik destek verecek ve iş arama motivasyonu sağlayacak danışmanlık merkezlerinin oluşturulması veya var olan merkezlerin bu yönde işlev kazanması faydalı olacaktır. Unutulmamalıdır ki gelecek bugünün gençlerinin eseri olacaktır. Kendine güvenli, mesleki anlamda iyi donanımlara sahip gençler ülkemizi çağdaş uygarlığa erdştirerek bilgi toplumu haline dönüşmemize eşsiz katkılarda bulunacaklardır. İşsizlik küresel bir sorun olmakla birlikte aşılması olanaksız bir engel olarak değerlendirilmemelidir. Girişimciliğın teşvik edilmesi ve etkili kamu personel politikaları oluşturulması, diplomalı işsiz ordusunu azaltabileceği gibi aydınlık yarınlar için bir ümit sağlayacaktır. Bu konuda kuşkusuz gençlere de önemli sorumluluklar düşmektedir; yaşam boyu öğrenme misyonunu benimseyerek sürekli gelişime açık ve istekli bir nesil hem bireysel hem de ulusal gelişmeyi başaracaktır.

ÖZET

Küreselleşmeyle birlikte birçok ülke için ciddi bir sorun haline gelen işsizlik, yaşanan ekonomik krizlerle daha da yaygınlaşmaktadır. İşsizliğe eşlik eden ekonomik, sosyal ve psikolojik sorunlar birçok araştırmamanın konusunu oluşturmuştur. İşsizlik ve psikolojik etkileri arasındaki ilişkiyi açıklamak için psikologlar tarafından farklı kuramlar geliştirilmiştir. İşsizlerin önemli bir bölümünü de gençler oluşturmaktadır. Genç işsizliğini açıklamayı amaçlayan çeşitli teoriler de alan yazında yer almaktadır.

Bu çalışmanın temel amacı üniversite öğrencilerinin yaşadığı işsizlik kaygısını ve bu kaygının psikolojik değişkenlerle ilişkisini incelemektir. Benlik saygısı ve kontrol odağının işsizlik kaygısını etkileyen değişkenler olduğu düşünülmüştür. Yaş, cinsiyet, eğitim ve finansal zorluk gibi sosyo-demografik faktörlerin işsizlik kaygısı ile ilişkisi araştırılmıştır. İşsizlik kaygısının öğrencilerin depresyon, stres belirtileri ve kaygı belirtileri üzerindeki etkisi incelenmiştir.

Bu amaçla Kocaeli Üniversitesi'nde eğitim gören 280 son sınıf öğrencisine anket uygulanmıştır. Sonuçlar depresyon düzeyi yükseldikçe anksiyete ve işsizlik kaygısı düzeylerinin arttığını göstermiştir. Dıştan kontrol puanı yüksek öğrencilerin daha çok işsizlik kaygısı yaşadığı görülmüştür. Sonuçlar alan yazın kapsamında tartışılmıştır. Çalışmanın sınırlılıkları ve katkıları ele alınmıştır. İşsizlik kaygısını azaltmaya yönelik önerilerde bulunulmuştur.

SUMMARY

Unemployment, as a result of globalization has become the major issue for many countries, and it has become widespread after recent economic crisis. Unemployment causes economical, social and psychological problems and these problems have become the subject of many studies. Psychologists have developed different theories in order to explain the relationship between unemployment and its psychological effects. The important part of the unemployed consists of young people. There are several theories aiming to explain young unemployment too.

The main purpose of the present study was to investigate the unemployment worries of university students and psychological effects of this worry. Self-esteem, locus of control and social support were thought to be the variables effecting the unemployment worry. The relationship between unemployment worry and socio-demographical factors such as age, gender, education, and financial strain was researched. Effects of unemployment worry on students' depression, stress, and anxiety symptoms were also studied.

For this purpose, two hundred and eighty students studying in Kocaeli University took part in the questionnaire. The results indicated that when depression level rise, anxiety and unemployment worry levels rise too. It was seen that students with external locus of control experience more unemployment worry than others. The results of the study were discussed in the light of present relevant literature.

Restrictions and contributions of the study were pointed out. Finally, suggestions for reducing unemployment worry were discussed.

KAYNAKÇA

Abak, H. (2009). *Gençlerin işsizlik sorunu ve mesleki eğitimin önemi*.
Yayınlanmamış yüksek lisans tezi. Gazi Üniversitesi, Ankara.

Ansal, H. , Küçükçiftçi, S. , Onaran, Ö. & Orbay, B. Z. (2000). Türkiye emek piyasasının yapısı ve işsizlik. Türkiye Ekonomik ve Toplumsal Tarih Vakfı. İstanbul: Numune Matbaacılık.

Ataman, B. C. (1998). İşsizlik sorununa yeni yaklaşımlar. *Ankara Üniversitesi Siyasal Bilgiler Fakültesi Dergisi*, **53**, 59-72.

Ataman, B. C. (1999). *İşgücü piyasası ve istihdam politikalarının temel prensipleri*. Ankara: Ankara Üniversitesi Siyasal Bilgiler Fakültesi.

Aytaç, S. & Bayram, N. (2001). Üniversite gençliğinin iş ve eş seçimindeki etkin kriterlerinin analitik hiyerarşi süreci (AHP) ile analizi. *Marmara Üniversitesi Sosyal Bilimler Enstitüsü Dergisi*, **16**, 89-100.

Aytaç, S. & Keser, A. (2002). İşsizliğin çalışan birey üzerindeki etkisi. *İşgüç Dergi Org*, Cilt: 4, Sayı: 2.

Bayhan, V. (1997). Üniversite Gençliğinde Anomi ve Yabancılaşma. Ankara: Kültür Bakanlığı Yayınları.

Budak, S. (2005). Psikoloji Sözlüğü. Ankara: Remzi Kitabevi.

Cassidy, T. (2001). Self-categorization, coping and psychological health among unemployed mid-career executives. *Counselling Psychology Quarterly*, **14**, 303-315.

Cvetanovsky, J. (1991). *Locus of control of unemployed people and the relationship to psychological and physical well-being*. Yayınlanmamış yüksek lisans tezi. Central Michigan University, Michigan.

Cooke, R. , Bewick, B. M. , Barkham, M., Bradley, M. , & Audin, K. (2006). Measuring, monitoring and managing the psychological well-being of first year university students. *British Journal of Guidance & Counselling*, 34, 505-517.

Coxford, L. M. (1998). *The role of social support in the job seeking behaviors of ununemployed professionals*. Yayınlanmamış doktora tezi. The Claremont Graduate University, California.

Çelik, K. (2006). *Unemployment experience of youth in Ankara and Şanlıurfa*. Yayınlanmamış doktora tezi. Orta Doğu Teknik Üniversitesi, Ankara, Türkiye.

Dağ, İ. (1990). *Kontrol odağı, stresle başa çıkma stratejileri ve psikolojik belirti gösterme ilişkileri*. Yayınlanmamış doktora tezi. Hacettepe Üniversitesi, Ankara, Türkiye.

Dooley, D. & Prause, J. (1995). Effect of unemployment on school leavers' self-esteem. *Journal of Occupational and Organizational Psychology*, 68, 177-192.

Duman, A. (6-9 Temmuz 2004). Yetişkin öğrencilerin güdüsel yönelimleri üzerine karşılaştırmalı bir çalışma (Muğla Üniversitesi Fen Bilimleri ve Sosyal Bilimler Enstitüsü yüksek lisans öğrencileri örneği). XIII. Ulusal Eğitim Bilimleri Kurultayı, İnönü Üniversitesi, Eğitim Fakültesi, Malatya.

Ercan, H. (2007). *Youth Employment in Turkey*. Ankara: International Labor Office.

Ersel, B. (1999). Ulusal basında istihdam ve işsizlik sorunları. *Mercek*, 14, 52-67.

Ersoy-Kart, M. , & Erdost, H. E. (2008). Unemployment worries among Turkish university students. *Social Behavior and Personality*, 36 (2), 275–288.

Feather, N. T. & Bond, M. J. (1983). Time structure and purposeful activity among employed and unemployed university graduates. *Journal of Occupational Psychology*, 56, 241-254.

Feather, N. T. (1992). Expectancy-value theory and unemployment effects. *Journal of Occupational and Organizational Psychology*, 65, 315-330.

Furaker, B. & Blomsterberg, M. (2003). Attitudes towards the unemployed. An analysis of Swedish survey data. *International Journal of Welfare*, 12, 193-203.

Gurney, R. M. (1980). The effects of unemployment on the psycho-social development of school-leavers. *Journal of Occupational Psychology*, 53, 205-213.

Gürsel, S. , & Ulusoy, V. (1999). Türkiye’de işsizlik ve istihdam. İstanbul: Yapı Kredi Yayınları.

Halvorsen, K. (1998). Impact of re-employment on psychological distress among long-term unemployed. *Acta Sociologica*, 41, 227-243.

Hammarstrom, A. & Janlert, U. (1997). Nervous and depressive symptoms in a longitudinal study of youth unemployment- selection or exposure? *Journal of Adolescence*, 20, 293-305.

Hepworth, S. J. (1980). Moderating factors of the psychological impact of unemployment. *Journal of Occupational Psychology*, 53, 139-145.

Hisli, N. (1988). Beck Depresyon Envanteri’nin geçerliği üzerine bir çalışma. *Psikoloji Dergisi*, 6 (22), 118-122.

Hovardaoğlu, S. (1997). Stres Belirtileri ile Durumsal ve Sürekli Kaygının Yordanması. *Kriz Dergisi*, 5 (2), 127-134.

Jahoda, M. (1981). Work, employment and unemployment: values, theories and approaches in social research. *American Psychologist*, 36, 184-191.

Jonge, J. D. & Schaufeli, W. B. (1998). Job characteristics and employee well-being: a test of Warr's Vitamin Model in health care workers using structural equation modelling. *Journal of Organizational Behavior*, 19, 387-407.

Lordoğlu, K. , Özkaplan, N. & Törüner, M. (1999). Çalışma iktisadı. İstanbul: Beta Yayınları.

Miller, P. H. (2008). Gelişim psikolojisi kuramları. Ankara: İmge Kitabevi Yayınları.

Murat, N. , Cengiz, M. A. & Terzi, Y. (2009). Genç nüfusun sorun algılaması: Trabzon örneği, *Uluslararası Sosyal Araştırmalar Dergisi, The Journal of International Social Research*, 2 (7), 175-184.

Murphy, G. C. & Athanasou, J. A. (1997). The effect of unemployment on mental health, *Journal of Occupational and Organizational Psychology*, 72, 83-99.

Nguyen, T. , Gow, K. & Hicks, R. E. (2007). Employment status, attributional style and psychological well-being: A study of Vietnamese employed and unemployed in Queensland. *Australian e-Journal for the Advancement of Mental Health*, 6 (3), 1-9.

Önocal, D. (2008). *İşsizlik sürecinin bireyler üzerindeki psikolojik ve sosyo-ekonomik etkileri (Sivas Örneği)*. Yayınlanmamış yüksek lisans tezi. Cumhuriyet Üniversitesi, Sivas.

Özdemir, S., Ersöz, H. Y. Ve Sarioğlu, İ. (2006). İşsizlik sorununun çözümünde kobi'lerin desteklenmesi. İstanbul: İstanbul Ticaret Odası.

Pandey, J. & Tewary, N. B. (1979). Locus of control and achievement values of entrepreneurs. *Journal of Occupational Psychology*, 52, 107-111.

Patterson, L. J. M. (1997). Long-term unemployment amongst adolescents: a longitudinal study. *Journal of Adolescence*, 20, 261-280.

Paul, K. I., & Moser, K. (2006). Incongruence as an explanation for the negative mental health effects of unemployment: Meta-analytic evidence. *Journal of Occupational and Organizational Psychology*, 79, 595–621.

Rantakeisu, U. & Jönsson, L. R. (2003). Unemployment and mental health among white-collar workers- a question of work involvement and financial situation. *International Journal of Social Welfare*, 12, 31-41.

Rodriguez, Y. G. (1997). Learned helplessness or expectancy value? A psychological model for describing the experiences of different categories of unemployed people. *Journal of Adolescence*, 20, 321-332.

Rosenberg, M. (1965). *Society and adolescent self-image*. Princeton, NJ: Princeton University Press.

Rotter, J. B. (1966). Generalized expectancies for internal versus external control of reinforcement. *Psychological Monographs*, 80, 1-28.

Rowley, K. M. & Feather, N. T. (1987). The impact of unemployment in relation to age and length of unemployment. *Journal of Occupational Psychology*, 60, 323-332.

Sarı, S. (2007). *Sürekli kaygının yordayıcıları olarak belirsizliğe tahammülsüzlük, endişe ile ilgili inançlar ve kontrol odağının incelenmesi*. Yayınlanmamış yüksek lisans tezi. Hacettepe Üniversitesi: Ankara.

Savaşır, I., & Şahin, N. H. (1997). *Bilişsel davranışçı terapilerde değerlendirme: Sık kullanılan ölçekler*. Ankara: Türk Psikologlar Derneği Yayınları.

Schaufeli, W. B. & VanYperen, N. W. (1992). Unemployment and psychological distress among graduates: A longitudinal study. *Journal of Occupational and Organizational Psychology*, 65, 291-305.

Shamir, B. (1986). Self-esteem and the psychological impact of unemployment. *Social Psychology Quarterly*, 49, 61-72.

Sheeran, P. , Abrams, D. & Orbell, S. (1995). Unemployment, self-esteem, and depression: A social comparison theory approach. *Basic and Applied Social Psychology*, 17, 65-82.

Solmuş, T. (2004). İş yaşamı, denetim odağı ve beş faktör kişilik modeli. *Türk Psikoloji Bülteni*, 34-35, 196-205.

Soran, H. , Akkoyunlu, B. & Kavak, Y. (2006). Yaşam boyu öğrenme becerileri ve eğitimcilerin eğitimi programı: Hacettepe Üniversitesi örneği. *Hacettepe Üniversitesi Eğitim Fakültesi Dergisi, H. U. Journal of Education*, 30, 201-210.

Stokes, G. & Cochrane, R. (1984). A study of the psychological effects of redundancy and unemployment. *Journal of Occupational Psychology*, 57, 309-322.

Şevkatli-Tuksal, H. (2009). İşsiz üniversite mezunu genç erkeklerin dramı, Star gazetesi, 22.07.2009.

Tiggemann, M. , & Winefield, A. H. (1984). The effects of unemployment on the mood, self-esteem, locus of control and depressive affect of school leavers. *Journal of Occupational Psychology*, 57, 33-42.

Tiggemann, A. H. , Tiggemann, M., Winefield, H. R. & Godney, R. D. (1993). *Growing up with unemployment: A longitudinal study of its psychological impact*. London, New York: Routledge.

TİSK. (2009). TİSK aylık ekonomi bülteni. İşsizlik oranı %20'ye mi koşuyor? Temmuz 2009. <http://www.tisk.org.tr/duyurular.asp?ayrinti=True&id=3035>

TUİK. (2008). Hanehalkı işgücü araştırması. www.tuik.gov.tr

TUİK. (2009). Hanehalkı işgücü araştırması 2009 Nisan dönemi sonuçları (Mart, Nisan, Mayıs 2009). http://www.tuik.gov.tr/PreTablo.do?tb_id=25&ust_id=8

TUİK. (2010). Hanehalkı işgücü araştırması 2010 Ocak dönemi sonuçları (Aralık 2009, Ocak, Şubat 2010). <http://www.tuik.gov.tr/PreHaberBultenleri.do?id=6229>

Tuğrul, C. (1994). Alkoliklerin çocuklarının aile ortamlarındaki stres kaynakları, etkileri ve stresle başa çıkma yolları. *Türk Psikoloji Dergisi*, 9, 57-73.

TUSIAD (1999). Türkiye'de mesleki ve teknik eğitimin yeniden yapılandırılması. Türk Sanayicileri ve İşadamları Derneği, (Rapor No: TY/1184/1999). <http://www.tusiad.org/turkish/rapor/mesleki/mesleki02-1.pdf>> (8.5.2010).

Uçman, B. (2006). *Endüstride takım çalışması eğitiminin iş doyumu, motivasyon ve kaygı üzerine etkisi*. Yayınlanmamış yüksek lisans tezi. İstanbul Üniversitesi: İstanbul.

UÇÖ. (1982). Main statistics (annual)-Unemployment. <http://laborsta.ilo.org/applv8/data/c3e.html>

UÇÖ. (2009). ILO says job losses are increasing due to economic crisis. 28 Mayıs 2009. http://www.ilocarib.org.tt/portal/index.php?option=com_content&task=view&id=1272&Itemid=368

UÇÖ. (2009). Global employment trends. Mayıs 2009. <http://www.ilo.org/public/english/employment/strat/global.htm>

UÇÖ. (2010). ILO Global employment trends 2010. <http://www.ilocarib.org.tt/portal/images/stories/contenido/pdf/LabourandEmployment/GET2010%20V7.pdf>

Ullah, P. (1990). The association between income, financial strain and psychological well-being among unemployed youths. *Journal of Occupational Psychology*, 63, 317-330.

Vansteenkiste, M., Lens, W., Witte, H. D. & Feather, N. T. (2005). Understanding unemployed people's job search behaviour, unemployment experience and well-being: A comparison of expectancy-value theory and self-determination theory. *British Journal of Social Psychology*, 44, 269-287.

Warr, P. & Jackson, P. (1984). Men without jobs: Some correlates of age and length of unemployment. *Journal of Occupational Psychology*, 57, 77-85.

Waters, L. E. & Moore, K. A. (2002). Predicting self-esteem during unemployment: The effect of gender, financial deprivation, alternate roles, and social support. *Journal of Employment Counseling*, 39, 171-189.

Whelan, C. T. (1992). The role of income, life-style deprivation and financial strain in mediating the impact of unemployment on psychological distress: Evidence from the Republic of Ireland. *Journal of Occupational and Organizational Psychology*, 65, 331-344.

Winefield, A. H. (1997). Introduction to the psychological effects of youth unemployment: International perspectives. *Journal of Adolescence*, 20, 237-241.

Winefield, A. H. & Tiggemann, M. (1985). Psychological correlates of employment and unemployment: Effects, predisposing factors, and sex differences. *Journal of Occupational Psychology*, 58, 229-242.

Winefield, A. H., Tiggemann, M. & Winefield, H. R. (1992a). Spare time use and psychological well-being in employed and unemployed young people. *Journal of Occupational and Organizational Psychology*, 65, 307-313.

Winefield, A. H., Tiggemann, M. & Winefield, H. R. (1992b). Unemployment distress, reasons for job loss and causal attributions for unemployment in young people. *Journal of Occupational and Organizational Psychology*, 65, 213-218.

Yentürk, N. & Başlevent, C. (2007). Türkiye’de genç işsizliği. Eylül 2007. http://giz2008.org/kaynaklar/genc_issizligi_raporu.pdf

Yılmaz, N. (2002). *Predicting psychological well-being of the Turkish unemployed: The role of self-esteem, negative mood, and job search motivation*. Yayınlanmamış yüksek lisans tezi. Orta Doğu Teknik Üniversitesi, Ankara, Türkiye.

Young, W. D. (1985). *The effect of length of unemployment on self-esteem, locus of control, and anomy*. Yayınlanmamış doktora tezi. University of Tulsa, Oklahoma.

Yüksel, İ. (2003). İşsizliğin psiko-sosyal sonuçlarının incelenmesi (Ankara örneği). *Cumhuriyet Üniversitesi İktisadi ve İdari Bilimler Dergisi*, 4 (2), 21-38.

EKLER

Ek.1 DEMOGRAFİK BİLGİ FORMU

Bu çalışmadan elde edilecek bilgiler bilimsel araştırma amaçlı kullanılacaktır, bu yüzden isminizi vermenize gerek yoktur. Sorulara içten cevap vermeniz araştırma sonuçları açısından büyük önem taşımaktadır.

Bu araştırmanın amacı, üniversite son sınıf öğrencilerinin yaşadığı işsizlik kaygısını ve bu kaygının psikolojik etkilerini incelemektir. Elde edilen bilgiler grup halinde değerlendirileceği için isim belirtmeniz gerekmemektedir. Vereceğiniz cevaplar sadece araştırma amacı ile kullanılacak ve kesinlikle gizli tutulacaktır. Sorulara göstereceğiniz dikkat söz konusu araştırmanın sağlıklı ve güvenilir olabilmesi açısından büyük önem taşımaktadır. Soruları yanıtlamak için ayırdığınız zaman ve araştırmaya sağladığınız katkılar için şimdiden teşekkür ederim.

Başak KICIR

1- Fakülte/Yüksek Okul:

2- Bölüm:

3- Sınıf:

4- Doğum Yılı: 19..

5- Cinsiyet: ()K ()E

6- Yaşamınızın büyük çoğunluğunu geçirdiğiniz yerleşim yeri?

- a) Köy
- b) Kasaba/İlçe
- c) İl/Metropol

7. Anne ve babanızın eğitim düzeylerini belirtiniz:

	Okumamış	İlköğretim	Lise	Üniversite	Yüksek Lisans/ Doktora
ANNE					
BABA					

8. Anne ve babanızın çalıştıkları sektör:

	Kamu	Özel	Serbest meslek	Emekli (kamu ya da özel sektörden belirtiniz.)	Çalışmıyor
ANNE					
BABA					

9. Ailenizin aylık toplam geliri hangi gruba girmektedir?

- a) ...-666 TL c) 1001-1500 TL e) 2000 TL +
b) 667-1000 d) 1501-2000 TL

10- Aylık harcamanız ne kadardır?

- a) 0-100 TL c) 251-500 TL e) 751-1000 TL
b) 101-250 d) 501-750 TL f) Diğer

11- Kaldığınız yer?

- a) Aile yanı c) Arkadaşla evde f) Özel yurt
b) Akraba d) Tek başına evde
yanı e) Devlet yurdu

12- Bölümünüzü isteyerek mi tercih ettiniz?

- a) Evet b) Hayır

13- Size göre akademik başarı düzeyiniz nedir?

- a) Çok iyi c) Orta e) Çok kötü
b) İyi d) Kötü

14- Almakta olduğunuz üniversite eğitimi iş yaşamınıza iyi bir başlangıç yapmanız için sizce yeterli mi?

- a) Evet b) Kararsızım c) Hayır

15- Bugüne kadar hiç iş deneyiminiz oldu mu?

- a) Evet b) Hayır

16- Romantik (duygusal) bir ilişki içinde misiniz?

- a) Evet (Süre belirtiniz): b) Hayır

17- Üniversite eğitiminiz dışında sahip olduğunuz avantajlarınız neler?

- a) Yabancı dil biliyorum. d) Mesleğimle ilgili kurslara katıldım.
b) Yurtdışı deneyimim var. e)Diğer
c) Staj yaptım.

18- 1 yıl içinde iş bulamazsanız aşağıdakilerden hangisi size daha uygun?

- a) Askere gitmek d) Kurslara katılmak
b) Yüksek lisans yapmak e) Kendi işimi kurmak
c) Sınavlara hazırlanmak f) Diğer

Ek.2 İŞSİZLİK KAYGISINA İLİŞKİN SOSYOMETRİK SORULAR

Mezuniyetimden sonra 1 yıl içinde iş bulamazsam:

1. Yaşamımı sürdürmek için yeterli bir gelirim olamayacağından endişe ederim.

1() _____ 2 () _____ 3() _____ 4() _____ 5()
Tamamen Hiç
katılıyorum katılmıyorum

2. Aileme, arkadaşlarıma karşı itibarımı yitireceğimi düşünürüm.

1() _____ 2 () _____ 3() _____ 4() _____ 5()
Tamamen Hiç
katılıyorum katılmıyorum

3. Kendime olan güvenimin sarsılacağına inanırım.

1() _____ 2 () _____ 3() _____ 4() _____ 5()
Tamamen Hiç
katılıyorum katılmıyorum

4. Ne olursa olsun iş bulacağıma dair inancımı koruyacağıma inanırım.

1() _____ 2 () _____ 3() _____ 4() _____ 5()
Tamamen Hiç
katılıyorum katılmıyorum

5. İşsiz olduğumu başkalarına söylemenin zor geleceğini hissederim.

1() _____ 2 () _____ 3() _____ 4() _____ 5()
Tamamen Hiç
katılıyorum katılmıyorum

6. İşsizliğin beni utandıracak bir durum olacağını sanmam.

1() _____ 2 () _____ 3() _____ 4() _____ 5()
Tamamen Hiç
katılıyorum katılmıyorum

7. Kendi işimi kurmak gibi alternatif çözümler aramayı (arayacağımı) düşünürüm.

1() _____ 2 () _____ 3() _____ 4() _____ 5()
Tamamen Hiç
katılıyorum katılmıyorum

8. Gittikçe içime kapanmaya başlayacağımdan endişe ederim.

1() _____ 2 () _____ 3() _____ 4() _____ 5()
Tamamen Hiç
katılıyorum katılmıyorum

9. İş bulamama sebebinin benden değil, ülke koşullarından kaynaklandığına inanırım.

1() _____ 2 () _____ 3() _____ 4() _____ 5()
Tamamen Hiç
katılıyorum katılmıyorum

10. Bu süreyi, işe başladığımda yapamayacağım pek çok aktivite ile ilgilenerek geçiririm.

1()_____2 ()_____3()_____4()_____5()
Tamamen Hiç
katılıyorum katılmıyorum

11. Bu süreyi, moralimi hiç bozmadan iş sınavlarına hazırlanarak / iş aramaya devam ederek geçiririm.

1()_____2 ()_____3()_____4()_____5()
Tamamen Hiç
katılıyorum katılmıyorum

12. Bu sürede, mesleğimle ilgisi olmasa da masraflarımı karşılayacak geçici işler yaparım.

1()_____2 ()_____3()_____4()_____5()
Tamamen Hiç
katılıyorum katılmıyorum

Ek.3 BECK DEPRESYON ENVANTERİ (1978 FORMU)

Aşağıda kişilerin ruh durumlarını ifade ederken kullandıkları bazı cümleler verilmiştir. Her madde, bir çeşit ruh durumunu anlatmaktadır. Her maddede o ruh durumunun derecesini belirleyen 4 seçenek vardır. Lütfen bu seçenekleri dikkatle okuyunuz. Son bir hafta içindeki (şu an dahil) kendi ruh durumunuzu göz önünde bulundurarak, size en uygun olan ifadeyi bulunuz. Daha sonra o maddenin yanındaki harfin üzerinde (x) işareti koyunuz.

1. (a) Kendimi üzgün hissetmiyorum. (b) Kendimi üzgün hissediyorum. (c) Her zaman için üzgünüm ve kendimi bu duygudan kurtaramıyorum. (d) Öylesine üzgün ve mutsuzum ki dayanamıyorum.
2. (a) Gelecekte umutsuz değilim. (b) Geleceğe biraz umutsuz bakıyorum. (c) Gelecekte beklediğim hiçbir şey yok. (d) Benim için bir gelecek yok ve bu durum düzelmeyecek.
3. (a) Kendimi başarısız görmüyorum. (b) Çevremdeki birçok kişiden daha fazla başarısızlıklarım oldu sayılır. (c) Geriye dönüp baktığımda, çok fazla başarısızlığım olduğunu görüyorum. (d) Kendimi tümüyle başarısız bir insan olarak görüyorum.
4. (a) Her şeyden eskisi kadar zevk alabiliyorum. (b) Her şeyden eskisi kadar zevk alamıyorum. (c) Artık hiçbir şeyden gerçek bir zevk alamıyorum. (d) Bana zevk veren hiçbir şey yok. Her şey çok sıkıcı.
5. (a) Kendimi suçlu hissetmiyorum. (b) Arada bir kendimi suçlu hissettiğim oluyor. (c) Kendimi çoğunlukla suçlu hissediyorum. (d) Kendimi her an için suçlu hissediyorum.
6. (a) Cezalandırıldığımı düşünmüyorum. (b) Bazı şeyler için cezalandırılabilirim hissediyorum. (c) Cezalandırılmayı bekliyorum. (d) Cezalandırıldığımı hissediyorum.
7. (a) Kendimden hoşnudum. (b) Kendimden pek hoşnut değilim. (c) Kendimden hiç hoşlanmıyorum. (d) Kendimden nefret ediyorum.
8. (a) Kendimi diğer insanlardan daha kötü görmüyorum. (b) Kendimi zayıflıklarım ve hatalarım için eleştiriyorum. (c) Kendimi hatalarım için çoğu zaman suçluyorum. (d) Her kötü olayda kendimi suçluyorum.
9. (a) Kendimi öldürmek gibi düşüncelerim yok. (b) Bazen kendimi öldürmeyi düşünüyorum, fakat bunu yapmam. (c) Kendimi öldürebilmeyi isterdim. (d) Bir fırsatını bulsam kendimi öldürürdüm.
10. (a) Her zamankinden daha fazla ağladığımı sanmıyorum. (b) Eskisine göre şu sıralarda daha fazla ağlıyorum. (c) Şu sıralarda her an ağlıyorum. (d) Eskiden ağlayabilirdim ama şu sıralarda istesem de ağlayamıyorum.
11. (a) Her zamankinden daha sinirli değilim. (b) Her zamankinden daha kolayca sinirleniyor ve kızıyorum. (c) Çoğu zaman sinirliyim. (d) Eskiden sinirlendiğim şeylere bile artık sinirlenemiyorum.

12. (a) Diğer insanlara karşı ilgimi kaybetmedim. (b) Eskisine göre insanlara daha az ilgiliyim. (c) Diğer insanlara karşı ilgimin çoğunu kaybettim. (d) Diğer insanlara karşı hiç ilgim kalmadı.
13. (a) Kararlarımı eskisi kadar kolay ve rahat verebiliyorum. (b) Şu sıralarda kararlarımı vermeyi erteliyorum. (c) Kararlarımı vermekte oldukça güçlük çekiyorum. (d) Artık hiç karar veremiyorum.
14. (a) Dış görünüşümün eskisinden daha kötü olduğunu sanmıyorum. (b) Yaşlandığımı ve çekiciliğimi kaybettiğimi düşünüyorum ve üzülüyorum. (c) Dış görünüşümde artık değiştirilmesi mümkün olmayan olumsuz değişiklikler olduğunu hissediyorum. (d) Çok çirkin olduğumu düşünüyorum.
15. (a) Eskisi kadar iyi çalışabiliyorum. (b) Bir işe başlamak için eskisine göre kendimi daha fazla zorlamam gerekiyor. (c) Hangi iş olursa olsun, yapabilmek için kendimi çok zorluyorum. (d) Hiçbir iş yapamıyorum.
16. (a) Eskisi kadar rahat uyuyabiliyorum. (b) Şu sıralarda eskisi kadar rahat uyuyamıyorum. (c) Eskisine göre 1 veya 2 saat erken uyanıyor ve tekrar uyumakta zorluk çekiyorum. (d) Eskisine göre çok erken uyanıyor ve tekrar uyuyamıyorum.
17. (a) Eskisine kıyasla daha çabuk yorulduğumu sanmıyorum. (b) Eskisinden daha çabuk yoruluyorum. (c) Şu sıralar neredeyse her şey beni yoruyor. (d) Öyle yorgunum ki hiçbir şey yapamıyorum.
18. (a) İştahım eskisinden pek farklı değil. (b) İştahım eskisi kadar iyi değil. (c) Şu sıralar iştahım epey kötü. (d) Artık hiç iştahım yok.
19. (a) Son zamanlarda pek fazla kilo kaybettiğimi sanmıyorum. (b) Son zamanlarda istemediğim halde üç kilodan fazla kaybettim. (c) Son zamanlarda istemediğim halde beş kilodan fazla kaybettim. (d) Son zamanlarda istemediğim halde yedi kilodan fazla kaybettim. Daha az yemeye çalışarak kilo kaybetmeye çalışıyorum. Evet () Hayır ()
20. (a) Sağlığım beni pek endişelendirmiyor. (b) Son zamanlarda ağrı, sızı, mide bozukluğu, kabızlık gibi sorunlarım var. (c) Ağrı sızı gibi bu sıkıntılarım beni epey endişelendirdiği için başka şeyleri düşünmek zor geliyor. (d) Bu tür sıkıntılar beni öylesine endişelendiriyor ki artık başka hiçbir şey düşünemiyorum.
21. (a) Son zamanlarda cinsel yaşantımda dikkatimi çeken bir şey yok. (b) Eskisine oranla cinsel konularla daha az ilgileniyorum. (c) Şu sıralarda cinsellikle pek ilgili değilim. (d) Artık cinsellikle hiçbir ilgim kalmadı.

Ek.4 STRES BELİRTİLERİ ÖLÇEĞİ

Aşağıdaki belirtiler, geçen hafta ne kadar sıklıkla sizi etkiledi?

	Hiç 1	Ara sıra 2	Sık sık 3	Sürekli 4
1. Şiddetli baş ağrısı	1	2	3	4
2. Uyku bozuklukları	1	2	3	4
3. Yorgunluk	1	2	3	4
4. Aşırı yeme	1	2	3	4
5. Kabızlık	1	2	3	4
6. Bel ağrıları	1	2	3	4
7. Alerjik reaksiyonlar	1	2	3	4
8. Sinirlilik ve korku	1	2	3	4
9. Kabuslar	1	2	3	4
10. Yüksek tansiyon	1	2	3	4
11. Deride döküntüyle şiddetli kaşıntı	1	2	3	4
12. Alkol/ ilaç tüketimi	1	2	3	4
13. Fazla önemli olmayan enfeksiyonlar	1	2	3	4
14. Hazımsızlık	1	2	3	4
15. Hızlı soluma	1	2	3	4
16. Sıkıntı veren düşünceler	1	2	3	4
17. Deride kızarıklıklar	1	2	3	4
18. Adet kanamalarında düzensizlik	1	2	3	4
19. Bulantı ve kusma	1	2	3	4
20. İletişim kurma güçlüğü	1	2	3	4
21. Migren ağrısı	1	2	3	4
22. Sabahları erken uyanma	1	2	3	4
23. İştah kaybı	1	2	3	4
24. İshal	1	2	3	4
25. Boyun ve sırt ağrıları	1	2	3	4
26. Astım krizi	1	2	3	4
27. Şiddetli karın ağrısıyla birlikte ishal	1	2	3	4
28. Depresyon/kendini kötü hissetme	1	2	3	4
29. Eklem ağrıları	1	2	3	4
30. Üşüme veya titreme	1	2	3	4
31. Önemsiz/zararsız birkaç kaza	1	2	3	4
32. Mide ağrısı	1	2	3	4
33. El ve ayaklarda üşüme hissi	1	2	3	4
34. Kalp çarpıntısı	1	2	3	4
35. Cinsel problemler	1	2	3	4
36. Kızgınlık/öfke duyguları	1	2	3	4
37. Dikkati toplamada güçlük	1	2	3	4
38. Ağlama	1	2	3	4

Ek.5 ROSENBERG BENLİK SAYGISI ÖLÇEĞİ

Aşağıda insanların **kendileri hakkında genel olarak ne düşünüp, nasıl hissettiğini** incelemeye yönelik bazı ifadeler bulunmaktadır. Lütfen bu ifadeleri dikkatle okuyun ve ifadelerin size ne kadar uygun olduklarını verilen “hiç katılmıyorum”, “katılmıyorum”, “biraz katılıyorum”, “katılıyorum”, “tamamen katılıyorum” cevap seçeneklerinden değerlendirip, karşılık gelen rakamı **yuvarlak içine alarak işaretleyiniz.**

	Hiç katılmıyorum	Katılmıyorum	Katılıyorum	Tamamen katılıyorum
1. Kendimi en az diğer insanlar kadar değerli buluyorum.	1	2	3	4
2. Bazı olumlu özelliklerim olduğunu düşünüyorum.	1	2	3	4
3. Genelde kendimi başarısız biri olarak görme eğilimindeyim	1	2	3	4
4. Ben de diğer insanların birçoğunun yapabildiği kadar bir şeyler yapabilirim	1	2	3	4
5. Kendimde gurur duyacak fazla bir şey bulamıyorum	1	2	3	4
6. Kendime karşı olumlu bir tutum içindeyim	1	2	3	4
7. Genel olarak kendimden memnunum	1	2	3	4
8. Kendime karşı daha fazla saygı duyabilmeyi isterdim.	1	2	3	4
9. Bazen kesinlikle kendimin bir işe yaramadığımı düşünüyorum.	1	2	3	4
10. Bazen kendimin hiç de yeterli bir insan olmadığımı düşünüyorum.	1	2	3	4

Ek.6 BECK ANKSİYETE ENVANTERİ

Aşağıda insanların kaygılı ya da endişeli oldukları zamanlarda yaşadıkları bazı belirtiler verilmiştir. Lütfen her maddeyi dikkatle okuyunuz. Daha sonra, her maddedeki belirtinin **bugün dahil son bir haftadır** sizi ne kadar rahatsız ettiğini aşağıdaki ölçekten yararlanarak maddelerin yanındaki uygun yere (X) işareti koyarak belirleyiniz.

0. Hiç
1. Hafif derecede
2. Orta derecede
3. Ciddi derecede

Sizi ne kadar rahatsız etti?

	Hiç	Hafif derecede	Orta derecede	Ciddi derecede
1. Bedeninizin herhangi bir yerinde uyuşma veya karıncalanma	0	1	2	3
2. Sıcak/ateş basmaları	0	1	2	3
3. Bacaklarda halsizlik, titreme	0	1	2	3
4. Gevşeyememe	0	1	2	3
5. Çok kötü şeyler olacak korkusu	0	1	2	3
6. Baş dönmesi veya sersemlik	0	1	2	3
7. Kalp çarpıntısı	0	1	2	3
8. Dengeyi kaybetme duygusu	0	1	2	3
9. Dehşete kapılma	0	1	2	3
10. Sinirlilik	0	1	2	3
11. Boğuluyormuş gibi olma duygusu	0	1	2	3
12. Ellerde titreme	0	1	2	3
13. Titreklik	0	1	2	3
14. Kontrolü kaybetme korkusu	0	1	2	3
15. Nefes almada güçlük	0	1	2	3
16. Ölüm korkusu	0	1	2	3
17. Korkuya kapılma	0	1	2	3
18. Midede hazımsızlık ya da rahatsızlık hissi	0	1	2	3
19. Baygınlık	0	1	2	3
20. Yüzün kızarması	0	1	2	3
21. Terleme (sıcağa bağlı olmayan)	0	1	2	3

Ek.7 ROTTER'İN İÇ-DIŞ KONTROL ODAĞI ÖLÇEĞİ

Bu anket, bazı önemli olayların insanları etkileme biçimini bulmayı amaçlamaktadır. Her maddede 'a' ya da 'b' harfiyle gösterilen iki seçenek bulunmaktadır. Lütfen, her seçenek çiftinde sizin kendi görüşünüze göre gerçeği yansıttığına **en çok inandığınız cümleyi (yalnız bir cümleyi) seçiniz ve yuvarlak içine alınız.**

Seçiminizi yaparken, seçmeniz gerektiğini düşündüğünüz veya doğru olmasını arzu ettiğiniz cümleyi değil, gerçekten daha doğru olduğuna inandığınız cümleyi seçiniz. Bu anket kişisel inançlarla ilgilidir; bunun için 'doğru' ya da 'yanlış' cevap diye bir durum söz konusu değildir.

Bazı maddelerde her iki cümleye de inandığınızı ya da hiç birine inanmadığınızı düşünebilirsiniz. Böyle durumlarda, size en uygun olduğuna inandığınız cümleyi seçiniz. Seçim yaparken her bir cümle için bağımsız karar veriniz; önceki tercihlerinizden etkilenmeyiniz.

1. a. Ana-babaları çok fazla cezalandırdıkları için çocuklar problemlili oluyor. b. Günümüz çocuklarının çoğunun problemi, ana-babaları tarafından aşırı serbest bırakılmalarıdır.
2. a. İnsanların yaşamındaki mutsuzlukların çoğu, biraz da şanssızlıklarına bağlıdır. b. İnsanların talihsizlikleri kendi hatalarının sonucudur.
3. a. Savaşların başlıca nedenlerinden biri, halkın siyasetle yeterince ilgilenmemesidir. b. İnsanlar savaşı önlemek için ne kadar çaba harcarsa harcasın her zaman savaş olacaktır.
4. a. İnsanlar bu dünyada hak ettikleri saygıyı er geç görürler. b. İnsan ne kadar çabalarsa çabalasın ne yazık ki değeri genellikle anlaşılmaz.
5. a. Öğretmenlerin öğrencilere haksızlık yaptığı fikri saçmadır. b. Öğrencilerin çoğu, notların tesadüfi olaylardan etkilendiğini fark etmez.
6. a. Koşullar uygun değilse insan başarılı bir lider olamaz. b. Lider olamayan yetenekli insanlar, fırsatları değerlendirememiş kişilerdir.
7. a. Ne kadar uğraşsanız da bazı insanlar sizden hoşlanmazlar. b. Kendilerini başkalarına sevdiremeyen kişiler, başkalarıyla nasıl geçinileceğini bilmeyenlerdir.
8. a. İnsanın kişiliğinin belirlenmesinden en önemli rolü kalıtım oynar. b. İnsanların nasıl biri olacaklarını kendi hayat tecrübeleri belirler.
9. a. Bir şey olacaksa eninde sonunda olduğuna sık sık tanık olmuşumdur. b. Ne yapacağıma kesin karar vermek kadere güvenmekten daima daha iyidir.
10. a. İyi hazırlanmış bir öğrenci için, adil olmayan bir sınav hemen hemen söz konusu olamaz. b. Sınav sorulan derste işlenenle çoğu kez o kadar ilişkisiz oluyor ki çalışmanın anlamı kalmıyor.
11. a. Başarılı olmak çok çalışmaya bağlıdır; şansın bunda payı ya hiç yoktur ya da çok azdır. b. İyi bir iş bulmak, temelde, doğru zamanda doğru yerde bulunmaya bağlıdır.
12. a. Hükümetin kararlarında sade vatandaş da etkili olabilir. b. Bu dünya güç sahibi birkaç kişi tarafından yönetilmektedir ve sade vatandaşın bu konuda yapabileceği fazla bir şey yoktur.
13. a. Yaptığım planları yürütebileceğimden hemen hemen eminimdir. b. Çok uzun vadeli planlar yapmak her zaman akıllıca olmayabilir, çünkü birçok şey zaten iyi ya da kötü şansa bağlıdır.

14. a. Hiçbir yönü iyi olmayan insanlar vardır. b. Herkesin iyi bir tarafı vardır.
15. a. Benim açımdan istediğimi elde etmenin talihle bir ilgisi yoktur. b. Çoğu durumda, yazı-tura atarak da isabetli kararlar verebiliriz.
16. a. Kimin patron olacağı, genellikle, doğru yerde ilk önce bulunma şansına kimin sahip olduğuna bağlıdır. b. İnsanlara doğru şeyi yaptırmak bir yetenek işidir; şansın bunda payı ya hiç yoktur ya da çok azdır.
17. a. Dünya meseleleri söz konusu olduğunda, çoğumuz anlayamadığımız ve kontrol edemediğimiz güçlerin kurbanıyızdır. b. İnsanlar siyasal ve sosyal konularda aktif rol alarak dünya olaylarını kontrol edebilirler.
18. a. Birçok insan rastlantıların yaşamlarını ne derece etkilediğinin farkında değildir. b. Aslında 'şans' diye bir şey yoktur.
19. a. İnsan, hatalarını kabul edebilmelidir. b. Genelde en iyisi insanın hatalarını örtbas etmesidir.
20. a. Bir insanın sizden gerçekten hoşlanıp hoşlanmadığını bilmek zordur b. Kaç arkadaşınızın olduğu, ne kadar iyi olduğunuza bağlıdır.
21. a. Uzun vadede, yaşamınızdaki kötü şeyler iyi şeylerle dengelenir. b. Çoğu talihsizlikler yetenek eksikliğinin, ihmalin, tembelliğin ya da her üçünün birden sonucudur.
22. a. Yeterli çabayla siyasal yolsuzlukları ortadan kaldırabiliriz. b. Siyasetçilerin kapalı kapılar ardında yaptıkları üzerinde halkın fazla bir kontrolü yoktur.
23. a. Öğretmenlerin verdikleri notları nasıl belirlediklerini bazen anlayamıyorum. b. Aldığım notlarla çalışma derecem arasında doğrudan bir bağlantı vardır.
24. a. İyi bir lider, ne yapacaklarına halkın bizzat karar vermesini bekler. b. İyi bir lider herkesin görevinin ne olduğunu bizzat belirler.
25. a. Çoğu kez başıma gelenler üzerinde çok az etkiye sahip olduğumu hissederim b. Şans ya da talihin yaşamımda önemli bir rol oynadığına inanmam.
26. a. İnsanlar arkadaşça olmaya çalışmadıkları için yalnızdırlar. b. İnsanları memnun etmek için çok fazla çabalamanın yararı yoktur, sizden hoşlanırsa hoşlanırlar.
27. a. Okullarda atletizme gereğinden fazla önem veriliyor. b. Takım sporları kişiliğin oluşumu için mükemmel bir yoldur.
28. a. Başıma ne gelmişse, kendi yaptıklarımdandır. b. Yaşamımın alacağı yön üzerinde bazen yeterince kontrolümün olmadığını hissediyorum.
29. a. Siyasetçilerin neden öyle davrandıklarını çoğu kez anlayamıyorum. b. Yerel ve ulusal düzeydeki kötü idareden uzun vadede halk sorumludur.