

# İÇİNDEKİLER

Sayfa no.

GİRİŞ.....	1
<b>1.BÖLÜM</b>	
1.MÜZE EĞİTİMİ	
1.1.Müze.....	2
1.2.MüzeEğitimi.....	3
1.3.Müze Eğitimindeki Gelişmeler.....	5
<b>2.BÖLÜM</b>	
2.EĞİTİM MÜZELERİ	
2.1.EğitimMüzesi.....	10
2.2.EğitimMüzesininTarihçesi.....	11
<b>3.BÖLÜM</b>	
3.M.E.B.75.YIL CUMHURİYET EĞİTİM MÜZESİ VE EĞİTİM POTANSİYELİ	
3.1.75.Yıl Cumhuriyet Eğitim Müzesi'nin Kuruluş Aşaması.....	13
3.2.75.Yıl Cumhuriyet Eğitim Müzesi'nde Sergilenen Eserler.....	15
3.3.75.Yıl Cumhuriyet Eğitim Müzesi'nde Gerçekleştirilen Anket Çalışması.....	16
3.4.75.Yıl Cumhuriyet Eğitim Müzesi'nde Gerçekleştirilen Eğitime Yönelik Faaliyetler...	21
<b>4.BÖLÜM</b>	
SONUÇ.....	22
EKLER.....	24
FOTOĞRAFLAR.....	28
KAYNAKÇA.....	38

## GİRİŞ

Bu projenin amacını, 75.Yıl Cumhuriyet Eğitim Müzesinin, bir eğitim müzesi olarak ele alınarak, incelenmesi oluşturmaktadır. Geçmişin bugünkü ölçülerde nasıl değerlendirildiğinin materyallerle tanıtıldığı müze, ortak geçmişimizin bir ürünü olarak karşımıza çıkmaktadır.

Bu çalışmada, 75.Yıl Cumhuriyet Eğitim Müzesi, ele alınarak, bir eğitim müzesinde gerçekleştirilebilecek çalışmalar ve müzenin eğitime yönelik faaliyetleri ortaya çıkarılmaya çalışılmıştır. Araştırmanın verileri 75.Yıl Cumhuriyet Eğitim Müzesi'nden alınmıştır.

Müzenin etkinliği ve işlevinin daha iyi anlaşılabilmesi amacıyla, bir anket hazırlanarak, ziyaretçilerden soruları cevaplamaları istenmiştir. Ziyaretçi sayısının az olması nedeniyle, çalışma kısıtlı imkanlarla hazırlanmış olup, yine de bir fikir edinilebilmesini açısından faydalı olacağı düşünülmektedir.

Eğitimin öneminin yadsınamayacağı gerçeğiyle, müzelerin bu alandaki rolünün daha iyi anlaşılabilmesi ve eğitim müzelerinin öneminin kavranabilmesi amacıyla bu çalışmanın, bizlere bilgi dağarcığı sunacağını umarak, emeği geçen herkese teşekkür ederim.

Nil KOÇAK

## 1.BÖLÜM

### 1.MÜZE EĞİTİMİ

#### 1.1.-Müze

Bugün dilimizde kullanılan “MÜZE” sözcüğü Grekçe “Mouseion” kelimesinden türetilmiş olup, Grek Mitolojisinde “Musalar” adı verilen tanrıçalara adanan tapınak ve Atina’da Musalara ayrılan tepe, Grek pantheonunda ise, müzik ve şiir ilham eden esin perileri anlamına gelmektedir (Başaran,1995).

Müze; ICOM tarafından, toplumun ve onun gelişiminin hizmetinde olan açık, insana ve yaşadığı çevreye tanıklık eden materyallerin üzerinde araştırma yapan, toplayan, koruyan, bilgiyi paylaşan, inceleyen ve bu materyalleri eğitim amacı ile topluma estetik zevkler verebilme doğrultusunda sergileyen kar düşüncesinden bağımsız, sürekliliği olan kuruluşlar olarak tanımlanmıştır (ICOM,1995).

Kökeni oldukça eski dönemlere giden Müzecilik, Yakın Doğudaki İmparatorların katkılarıyla gelişmiş, Yunanlılarla bilinçli bir şekil kazanmış ve Romalılarla bugünkü müzecilik düşüncesinin ilk temelleri atılmıştır.

Ülkemizde ise Osman Hamdi Bey'in kişisel çabalarıyla başlayan müzecilik Cumhuriyet döneminde Atatürk'ün akılcı politikalarıyla çağdaş bir seviyeye erişmiştir.

Dünya ölçeğinde müzeler sergiledikleri koleksiyonlara göre sınıflandırılmaktadır. Doğal ve kültürel değerlerin korunmasını üstlenmiş olan müzeler, insanlığın ortak mirasının gelecek kuşaklara aktarılması için günümüzde yeniden yapılanma ihtiyacından dolayı "dün-bugün-yarın" anlayışı doğrultusunda değişim geçirmektedir. 19. yüzyılın ortalarında müzelerin işlevlerinden birinin "eğitim" olması kabul görmeye beraber nesnelere toplayıp sergilemek ancak toplumda pasif öğrenmeyi sağlamakta idi. 20. yüzyılın başlarından itibaren bu yüzyıla özgü teknolojinin öncülüğünde "klasik müzecilik" yaklaşımı artık terk edilerek "çağdaş müzecilik" e adım atıldığı görülmektedir. Bu sürecin başlamasıyla müzelerin tanımı, eğitim programları yeniden yapılmış, işlevleri değişmiş ve müzelere yeni görevler yüklenmiştir (Demirdelen, Alpagut, Demirtaş, 2005)

### *1.2. Müze Eğitimi*

Önceden müzecilerin görevleri müzelere yeni eserler kazandırmak, mevcut koleksiyonları korumak ve bazı sergiler tertip etmek olduğu halde modern çağımızın müzecilerine düşen görev çok daha geniştir. Bu görevlerin

içinde en önemlisi sergiledikleri eserlerin anlam ve değerini halka öğretmektir (Harrison, 1963).

Eğitim, kişilere bilgilerini geliştirme yollarını öğretmek, muhakeme etme yeteneğini kazandırmak ise, müzeler bu bakımdan gösterdikleri sanat eserleri ya da nesnelere bilgilerin bir kuşaktan diğerine geçmesine imkan verir. Ayrıca sergilenen eserleri sadece göstermekle kalmayıp eğitimin ve kitapların açıklık getiremediği objeler arasındaki mevcut bağların yinelenmesini sağlar. Hatta insanları eserler hakkında düşünmeye zorlayıp onları kesin gözlemlene ve anlam çıkarmaya alıştıırırlar.

Çağımızın müzecilerinin görevlerinden biri de müzede sergiledikleri eserlerin anlam ve değerini en iyi şekilde halka öğretmek olmalıdır. Artık müzede yapılan her etkinliğin eğitsel boyutu da düşünölmekte ve değerlendirilmektedir. Bugün hem müzedeki her etkinlik potansiyel eğitim yaşantısı olarak görölmekte hem de doğrudan eğitim programları planlanmakta ve gerçekleştirilmektedir. Müzelerde yürütölen eğitim hizmetleri genellikle eğitim bölümleri ve müze eğitimcileri tarafından gerçekleştirilmektedir. Müzelerin hizmetlerinin başında programlı eğitim etkinlikleri gelmektedir. Batı ölkelerinde pek çok müze çocuklara ve yetişkinlere programlı olarak bilim kültür ve sanat kursları düzenlemektedir. Müzelerdeki eğitimin amacı, sadece bilgi vermek değildir. Müzelerdeki eğitim

ortamı yaratıcılığı, düş gücünü, soru sormayı, ipuçlarından yeni bilgiler üretmeyi sentez yapmayı özendiren bir etkiye sahiptir. Öte yandan çağdaş müzeler hem ziyaretçilerini hem çevre halkını bilgilendirme ve eğitme görevini geleneksel müzelerden daha fazla üstlenmektedir. Bu görev gezici müze, ödünç verme hizmeti, alan çalışması gibi sistemlerle yerine getirilmektedir. Bu tür çalışmalar hem müzenin etkinliklerini daha geniş bir alana yaymakta hem de daha fazla kişiye müze ile tanışma olanağını, dolayısıyla müzeye gitme alışkanlığını kazandırmaktadır. Her yaştan insana müzeye gitme alışkanlığı ancak, eğitim yoluyla kazandırılabilir, bu da müzelerin okullara, ailelere, çevre halkına eğitim programları düzenlemesini gerektirmektedir (Seidel-Hudson, 1999)

### *1.3.Müze Eğitimindeki Gelişmeler*

Günümüz müzeciliğinde müzeler artık eserlerin depolandığı mekanlar değil, toplumu eğiten bilgilendiren kurum kimliğine bürünmüşlerdir. Müzelerdeki sergilemeler yada insanlara sunulanlar, toplumların emeklerinin, düşüncelerinin, hayata bakışlarının ve inançlarının kanıtlarını, dönemlerinin öğrenilmesine, zevk ve estetik beğenilerin gelişmesine ve doğal olarak eğitimin okul dışında da devam ettiği fikrinin benimsenmesine, sonuç olarak, halkın eğitimine yardımcı olmaktadır (Atasoy, 1999). Çünkü, modern müzecilikte müze, bir tek kuruluş olarak değil; kütüphane ve toplantı salonları,

laboratuvar ve eğitim bölümleriyle bir “Kültür Ünitesi” olarak düşünölmelidir (Başaran,1996).

Müzeler kendi konuları çerçevesinde eğitime doğrudan katkıda bulunabilecek bir yapıya sahiptir. Bunun nedeni, kültürel değerleri taşıyan unsurlardan oluşan bir bütünü korumak, değerlendirmek ve bunları toplumun beğenisine sunmak ve eğitmek için daimi yada geçici sergilemek amacı olan kamu yararını gözeten kurumlardır. Bunların yanı sıra bilimsel, eğitsel, teknik ve yönetim hizmetlerini yerine getirerek ölkelerin kültürel kalkınmasına katkıda bulunmaktadır (Alpagut,2000).

İlk olarak Amerika’da başlayan sonra İngiltere ve Almanya’da gelişen müze eğitimi, başka bir deyişle müze pedagojisi artık bir bilim dalına dönüşmüştür ( Yücel,1999).

Almanya’daki Museums Pedagogisches Zentrum Almanlar için son derece önemlidir. Çünkü; bu merkez çocukların ve gençlerin müzedeki eğitim merkezidir. Bu merkezde farklı eğitim çağlarındaki okul çocuklarına, belirlenmiş tarihlerde rehberli gezi, açıklama, tartışma ve atölye çalışmaları yaptırılmaktadır. Merkezdeki öğrenme pasif öğrenmeden ziyade aktif öğrenmeyi temel almaktadır (Yücel, 1999).

Avrupa ve Amerika müzeleri eğitimi de ciddi biçimde üstlenmişlerdir. Almanya'daki müzelerin büyük çoğunluğunda özel dershaneler ve atölyeler bulunmaktadır. Bu atölyelerde ana okulu çocuklarına gerçeğe yakın arkeolojik objeler verilmekte, onlardan kil yada hamurla aynısını yapması istenmektedir. Böylece öğretmenin kontrolü altındaki ana okulu öğrencileri arkeoloji ve sanat tarihi ile çok küçük yaşta tanışmaktadır. Orta öğrenimde tarih dersleri çoğunlukla müzelerdeki arkeolojik bir ortamda yapılmaktadır. Geçmişteki yaşantılar Neolitik Dönem'den başlayarak panolar ve maketler halinde gözler önüne serilmektedir (Yücel, 1999).

Eğitimde, öğrenilmesi gereken konu kadar, bunun nasıl öğrenilmesi gerektiği de önem taşımaktadır. Müze eğitim çalışmalarında da izlenen gelişim sonucu, yeni tanımlar, yeni adlandırmalar ortaya çıkmaktadır. Eğitim kurumlarına dayanarak hazırlanan ve gelişen teknolojiye olabildiğince yararlanılan müze eğitim programlarında, müzeyi tanıtmak ve ilgi çekmek için pek çok yola başvurulmaktadır. Bu bağlamda, son yıllarda müze eğitiminde etkin bir uygulama olarak hands-on çalışmaları gündeme gelmiştir. Amaç, ziyaretçi ile sergi arasında bazı fiziksel etkileşimleri hedefleyen sergilemeyi içermektedir. Bir fikrin, bir olgu ya da olayın bir kaynak tarafından, çeşitli duyu organlarını etkileyecek biçimde gösterilerek anlatılması yoluyla edinilen yaşantılar hands-on sergilemelerinin dayanağını oluşturmuştur (Atasoy, 2000).



Yaş, eğitim ve sosyo-ekonomik düzeyleri farklı müze ziyaretçilerini, gerekli düşünme biçimlerine göre yönlendirecek eğitim programları ve araç-gereçleri hazırlanmalıdır. Müzedeki “nesneleri gözleyerek öğrenme durumu” kapsamında müze gezine katılan ziyaretçileri, pasif gözlemci durumundan kurtarmak amacıyla, keşfederek öğrenme durumları yaratılmalıdır. Sergileme bağlamında konulara yaklaşım ve tematik bağlantılar yardımıyla sergilenen nesnelere, kavramsal ve işlevsel olarak tanıma, öğrenmede önem taşımaktadır. O nedenle sergilenen gerçek nesnelere kadar, yönlendirme/güdüleme işlevini üstlenen araç-gereçler müze eğitiminde etkin rol oynamaktadır (Atasoy, 1998).

Yazılı müze eğitimi gereçleri adı altında toplayabileceğimiz müze rehberi, müze kataloğu, müze broşürü, müze öğretmen rehberi, Albeni/Hand Out, müze öğretim yaprağı gibi gereçler, genel anlamda “bilgi vermek, rehberlik etmek ve öğretilenlerin kontrolüne olanak sağlamak gibi temel işlevleri üstlenirler. Değişik gruplardan ziyaretçiler için hazırlanan bu gereçlerin kullanımı, bireysel öğrenme ve eğitmen denetiminde öğrenme veya deneyerek öğrenme biçimlerinde etkin rol oynar (Atasoy, 1998).

Müze eğitimi anlayışında insan psikolojisinin de iyi analiz edilmesi gerektiğine inanılmaktadır. Çünkü müzelerde sergilenen eserler pek çok insanın bilmediği kültürlere aittirler ve tek başlarına bir anlam taşımamaktadırlar (Atasoy,1994). Bu nedenle ziyaretçiye yeterli bilgi

verebilmek amacıyla eserlerin yanına maket, şekil, fotoğraf açıklayıcı levhalar konulmaktadır. Bu anlayış içerisinde müzeler, gelen ziyaretçilerin eserin ait olduğu dönemin yaşamını anlayabilmesi ve zihninde canlandırabilmesine yardımcı olmaktadır. Bu tür uygulamaların yapıldığı bazı Avrupa ve Amerika müzelerinde ziyaretçilere, dönemin dekor ve kostümleri içerisinde olan görevliler yardımcı olmaktadır (Cameron, 1982).

Müze eğitiminin önemli bir özelliği de olguların iletilmesinden çok, düşüncüne, duyulara, estetik duyarlılığa, eleştirel ve yaratıcı yaklaşıma dayanmasıdır. Bu bağlamda önemli bir nokta da, müze eğitiminin boş zamanların değerlendirilmesi ve eğlenme kavramlarıyla yakın ilişkisidir. Müze eğitimi derse değil yaşantıya dayanan bir öğrenme türüdür; dolayısıyla eğlenceli olması ve hoş gitmesi beklenir (Onur, 2003).

Müze eğitimi, özellikle zaman ve mekan içinde kendini ve insanları anlama, kültürel mirası devam ettirme, geçmişi, bugünü ve geleceği anlamlı bir biçimde ilişkilendirme, kültürel varlıkları, eski eserleri anlama, koruma ve yaşatma, kendi kültürünü ve farklı kültürleri çok yönlü ve hoşgörülü bir yaklaşımla tanıma ve anlama, müzeyi bir yaşam biçimi haline getirme ve müzelere birer yaşayan kurum niteliğini kazandırma, kültürlerarası anlayış ve empati geliştirme gibi hedeflere de hizmet etmektedir.

Ancak, dünyanın hiçbir yerinde müze kültürünün kendiliğinden oluşmadığı, uzun bir toplumsal eğitim çabasının ürünü olduğu bilinmektedir. Dolayısıyla bu kültürün oluşumunda atılması gereken ilk adım bir “müze eğitimi politikası” geliştirmektir (Onur, 2003).

## 2.BÖLÜM

### 2.EĞİTİM MÜZELERİ

#### 2.1. Eğitim Müzesi

Türk eğitim sistemini ve eğitim teknolojisini tarihi gelişim içinde araştırmak, araç, gereç ve doküman ile başka eserleri toplamak, arşivlemek, gelecek nesillere tanıtmak ve benimsetmek amacıyla kurulan müzelerdir .Bu çerçevede;

1. Türk eğitim sistemi ve eğitim teknolojisi bakımından müzelik eser niteliğindeki araç-gereç, doküman...vb eserleri kronolojik sistem içinde teşhir eder.
2. Müze ve eğitim kurumlarındaki taşınır eserlerin tespiti, korunması, bakımı, onarımı, restorasyon işleri, teşhiri, ilmî yöntemlerle tanıtılması, envanter kayıtlarının tutulmasını sağlar.

3. Taşınmaz eserlerin tespiti ve tescilinde Kültür Bakanlığı ile koordine bulunur, teşhiri, tanzimi, envanter kayıtlarının tutulmasını sağlar.
4. Türk eğitim tarihi bakımından eser niteliğinde olan değerli eşya ve belgelerin eğitim kurumlarından toplanmasıyla ilgili çalışmalar yapar.
5. Müzeye konulabilecek nitelikteki eser ve belgelerin, özel kurum ve kişilerden bağış ve satın alma yoluyla temini çalışmalarını yapar.
6. Araştırmalar yapar, toplantı, konferans, seminer, sergi düzenler; dergi, kitap, fotoğraf, albüm, film, dia hazırlar.
7. Pedagoji kitaplığı kurulmasına öncülük eder.
8. Okul müzeleri kurulmasına öncülük eder ve bu müzelerin geliştirilmeleri çalışmalarını yürütür. (M.E.B.1999)

## *2.2 Eğitim Müzesinin Tarihçesi*

Türk Eğitim tarihinde okul müzesi konusundaki girişimler müzecilik konusundaki girişimlerden daha geç görülmüştür.

1909 yılında hazırlanan Maarif-i Umumiye Kanun tasarısında sadece “Darülfunun’un tıp ve fünun şubelerinde (...) nebahat bahçeleri ve tabii müzesi vesaireleri bulunacaktır, cümlesi yer almış olmasına rağmen, istenilen anlamda bir okul müzesi ancak 1923 yılında I.Heyet-i İlmiye toplantısında gündeme gelmiştir. II.Meşrutiyet Dönemi’nden Cumhuriyet’e

kadar geen srede Satı Bey'in bireysel abaları dıřında okul mzesi konusunda resmi kanallarda daha fazla bir geliřmeye rastlanmamaktadır. Okul Mzesinin Eėitim Bakanlıėı'nın kuruluřları arasında resmi olarak ilk defa yerini alması ise yine Cumhuriyet Dnemi'ne rastlar.

1923 yılında toplanan I.Heyet-i İlmiye'nin gndemine giren “Mektep Mzesi” kavramının her trl okul bnyesinde geliřtirilmesi ynnde bir karar ele alınır. Bu karar 10 Aėustos 1923 tarihli *Hakimiyet-i Milliye* gazetesinde yayınlanır.

Bu kararda okul mzesinde derslerde kullanılan ara-gereler, okul eřyaları, belgeler gibi eėitime ait btn malzemelerin yer alacaėı bildirilmiřtir. Bu mzelerin pedagoji mzesi řeklinde eėitsel bir amaca dnk olarak eėitim bilimleri konusunda uzman bir oėretmenin idaresine verilmesi bir karara baėlanmıřtır (Hakimiyet-i Milliye, 1923). Bu karardan sonra ilkokul mzesi ile ilgili mdrlk ancak 1 Mart 1926 yılında 2287 sayılı kanunla resmen kurulmuřtur. Bir yıl sonra 1927 yılında ise okul mzesi ynetmeliėi “Maarif Vekaleti Okul Mzesi Rehberi” adı altında yayınlanmıřtır.

### 3. BÖLÜM

#### 3. M.E.B. 75. YIL CUMHURİYET EĞİTİM MÜZESİ VE EĞİTİM POTANSİYELİ

##### *3.1.75. Yıl Cumhuriyet Eğitim Müzesi'nin Kuruluş Aşaması*

Müze Strasburg caddesinde Atatürk Lisesi yanında yer almaktadır.

Cumhuriyetimizin 75.yılı kutlamaları ve Atatürk'ün ölümünün 60.yılı anma törenleri çerçevesinde yapılmakta olan etkinliklerin yanı sıra; Türk tarihinde özellikle Cumhuriyet Dönemi'nde eğitimde kaydedilen gelişmeleri belgeleri ile görebilmek, çocuklarımızda ve gençlerimizde milli kültür varlıklarını koruma alışkanlığı kazandırmak ve tarih bilincinin anlaşılmasına, değerinin ve öneminin bilinmesine katkı sağlamak amacı ile, bir müze komisyonu oluşturularak, çalışmalar 1 Haziran 1998 tarihinde başlamıştır. Komisyon gerekli bilgi belge toplama, derleme okulları dolaşma, koordinasyonu sağlama, ilgili kişi ve kuruluşlarla görüşme, resmi prosedürü takip etme, sergileme, konservasyon, restorasyon, envanterleme, demirbaş kaydı yapma, Osmanlıca metinleri çevirme, eserleri sergilenecek biçimde hazırlayıp, sekiyonları ve vitrinleri düzenleme işlerini 4 Kasım 1998 tarihine kadar tamamlayıp, müze ziyarete hazır hale getirilerek, açılışı gerçekleştirilmiştir.

Türkiye’de müzelerin eğitim işlevinin belirlenmesi, Cumhuriyet’in kuruluş yıllarına uzanmaktadır. Atatürk’ün 1 Mart 1923 tarihli T.B.M.M. deki konuşmasında, Milli Eğitimin amacı açıklanırken, müzeler ve güzel sanatlar sergileri kurulması gerektiğinden söz edilmektedir. Yine; ilk Milli Eğitim Bakanlarından olan Mustafa Necati Bey’in 1 Eylül 1927 tarihinde açılışını yaptığı “*Mektep Levazım ve Alet Dersiye*” Sergisinin talimatnamesinde “*Maarif Vekaleti Mektep Müzesi Müdürlüğü*” gibi kurumsal yapının Milli Eğitim Bakanlığında olduğunu görüyoruz. Müzelerin, yetişkinlerin fısıldayarak dolaştıkları, ölü bir geçmişin hazinesi ve seçkin kişilere ait salonlar gibi algılanıp, işlevinin de sadece kültür mirasının biriktirildiği ve korunduğu merkezler olarak değil, aynı zamanda bir eğitim kurumu olduğu görüşünü benimseyip uygulamaya çalışmaktayız. Müzeler; örgün eğitimle günlük yaşantı arasında bir bağın kurulabildiği kurumlar olmaya başlamıştır. Eğitim artık müzenin temel işlevi olmuştur. Bu düşünceden hareketle; Müze açıldıktan sonra; müzede görevli komisyon üyeleri tarafından yukarıda sözü edilen çalışmaların yanı sıra, depodaki eserler etüt edilerek envanterlenecek eserlerin, envanterlenmesine, Osmanlıca metinlerin çevirilerinin yapılmasına, seksiyonların zamanla yeniden düzenlenmesine devam edilmekte olup; müze ziyaretlerinin ve faaliyetlerinin sadece Müzeler Haftasında yoğunlaşmaması, sürekli olması gerektiği düşünüldüğünden, hazırlanan bir program dahilinde davet edilen öğrenci gruplarına slaytlarla Türk Müzeciliğinin tarihçesi,

Müzelerin önemi, Ankara'daki müzelerimiz, Eğitim tarihi ve 75. Yıl Cumhuriyet Eğitim Müzesi'ni tanıtan bir program sunulmaktadır.

### *3.2. 75. Yıl Cumhuriyet Eğitim Müzesi'nde Sergilenen Eserler*

Müze binasının yer aldığı Ankara Atatürk Lisesi, 1886 yılında eğitime başlamış ve 1940 yılına kadar "Taş Mektep" ismini taşımıştır. Okul müdür lojmanı ve bir dönem revir olarak kullanılan mekanlar restore edilerek eğitim müzesine dönüştürülmüştür.

Müzenin dört ana mekanlı sergi salonları eğitimin tarihçesi ve gelişimini belgeleyen eserler ahşap vitrinlerde ve duvarlarda yerlerini almışlardır.

-Atatürk'ün hediye ettiği sancak,

-Harf devrimi konulu tablo,

-Hasanoğlan Köy Enstitüsü müzik derslerinde kullanılan iki piyano,

-Gazla çalışan slayt makinesi,

-1930-1940 yılları arası laboratuvar çalışmalarında kullanılan aletler

müzenin özgün eserlerindedir. Ayrıca,

çeşitli okullardan derlenen eserler arasında Osmanlıca ve Türkçe bülten ve dergiler, derslerde kullanılan kamera, teyp, fotoğraf, dikiş ve örgü makineleri, iletişim araçları da ilgi çekici objeler arasındadır.



1933-1940 yıllarının temsili sınıfı, sıralarıyla, kara tahtası, öğretmen kürsüsü ve kitaplığıyla okul yıllarını anımsatan ve yaşatan bir ortam oluşturmaktadır.

Dört yüzü aşkın eğitim araç ve gereçleri, yazılı dokümanları ve kitaplarıyla eğitimin tarihçesini ziyaretçilerine sunan müze, özellikle okullara yönelik programlarıyla yaşayan müze anlayışını büyük bir başarıyla sergilemektedir.

### *3.3. 75.Yıl Cumhuriyet Eğitim Müzesi'nde Gerçekleştirilen Bir Anket Çalışması*

Bu araştırma ile 75. Yıl Cumhuriyet Eğitim Müzesi ziyaretçilerinin profilleri değerlendirilmeye ve müzeden beklentilerinin neler olduğu belirlenmeye çalışılmıştır. Araştırma anket sorularını cevaplayan 13 ziyaretçinin müzelerden beklentileri ve ziyaretçilerin müze algıları ile sınırlıdır.

Araştırmada, toplam bir haftalık anket çalışmasında yer alan müze ziyaretçilerinin müze beklentileri, ziyaretçilerin profili, anket çözümü ve anketin yorumlanması yer almıştır.

### *Yöntem:*

Araştırmada bütün veriler bir anketle toplanmıştır. Anket formu müze içerisinde elden ziyaretçilere verilmiştir. Anket, ziyaretçilerin müzeye geliş sebeplerini, müzeden beklentilerini ve ziyaretçilerin genel profillerini belirlemek için toplam 15 sorudan oluşmaktadır. Anket formunun başlangıç bölümü ziyaretçilerin demografik özelliklerini belirlemeye yöneliktir. Daha sonraki kısımlarda yer alan sorular ziyaretçilerin müzeye olan ilgilerini öğrenmeye yöneliktir. Anketin son bölümünde ise, ziyaretçilerin 75.Yıl Eğitim Müzesi hakkındaki yorumlarını belirlemek için hazırlanan sorulardan oluşmaktadır. cevaplanan sorular ziyaretçiden alınarak bir araya getirilmiştir. 13 kişinin cevapladığı sorular üzerine bu veriler elde edilmiştir.

Veriler toplandıktan sonra, cevaplar kodlanarak SPSS paket programından yararlanılarak bilgisayarda çözümlenmesi gerçekleştirilmiş, sonuçların yüzde dağılımları elde edilmiştir. Buna göre araştırmanın bulguları aşağıdaki gibidir.

### *Bulgular:*

- Ziyaretçilerin tamamı hafta içi müzeyi ziyaret eden bireylerden oluşmaktadır.
- Ziyaretçilerin %23,1 i 1975 ve öncesi doğumlu, %76,9 u 1975 ve sonrası doğumlulardır.
- Ziyaretçilerin %57,7 si kadın, %42,3 ü erkektir.

- Ziyaretçilerin %84,6 sı üniversite, %7,7 si lise, %7,7 si ilköğretim mezunudur.
- Ziyaretçilerin %15,4 ü öğretmen, %23,1 i devlet veya özel sektör çalışanı, %61,5 i öğrencilerden oluşmaktadır.
- Ziyaretçilerin %61,5 i ilk kez bu müzeyi ziyaret etmiş, %38,5 i daha öncede ziyarette bulunmuş.
- Ziyaretçilerin tamamı Ankara'da yaşamaktadır.
- Ziyaretçilere müzeyi ziyaret sebepleri sorulduğunda; %69,2 si müze gezmeyi sevdiği için, %15,4 ü okul aracılığı ile, %7,7 si tesadüfen, %7,7 si boş zamanlarını değerlendirmek için geldiğini belirtmiştir.

Anketin daha sonraki bölümünde ziyaretçilere genel açık uçlu sorular yöneltilmiştir. Bu sorular daha önce müze ziyaretinde bulunup bulunmadıkları, bu müzede en beğendikleri bölüm ve müze hakkındaki önerileri ile halkın müzelere olan ilgisinin artması için yapılması gerekenlerden oluşmuştur.

-Ziyaretçiler halkın müzelere ilgisinin artması için; çevre düzenlemesinin ve dinlenme yerinin olması gerektiğini, okullarda müzeciliğin sevdirmesi, sinemalarda insanların müzeye gitmeleri ve merak duygusu uyandırmaya yönelik tanıtıcı filmler yapılması, halkın eğitim seviyesinin müzelere olan ilgi ile doğru orantılı olduğu, müzelerin ücretsiz olması gerektiği, müze personelinin güler yüzlü davranması,

medyanın müze tanıtımında etkili olacağı, ekonomik koşullar olarak belirtilmiştir.,

-Ziyaretçilerin tamamı daha önceden başka müzeleri de ziyaret ettiklerini belirtmişlerdir.

-Ziyaretçilerin müzede en beğendikleri yerler, eski sınıf düzeninin canlandırıldığı bölüm, A salonunda yer alan ders araç-gereçlerinin teşhir edildiği bölüm, eski müzik aletlerinin teşhir edildiği bölüm, öğretmenlerin eski not defterlerinin, diplomalar ve fotoğrafların teşhir edildiği bölüm olarak belirtmişlerdir.

-Müze içerisinde gelen ziyaretçiler için dinlenme yerinin bulunmaması eleştirilen bir konu olurken, müzenin temizliği, çalışanların ilgisi ve genel koleksiyon en beğenilen özellikler olmuştur.

Ankette ayrıca, ziyaretçilerden müzenin fiziksel özelliklerini değerlendirmeleri istenmiştir. Ankete katılanlar, bu özelliklerin her birini çok iyi, iyi, orta, kötü, çok kötü, fikrim yok şıklarından birini seçerek değerlendirmişlerdir. Buna göre ziyaretçilerin görüşleri aşağıda yer alan tabloda verilmiştir.

*Ziyaretçilerin müzenin özelliklerine ilişkin değerlendirmeleri:*

Özellikler	Çok iyi %	İyi %	Orta %	Kötü %	Çok kötü %	Fikrim yok %
Park yeri	-	-	23,1	7,7	-	69,2
Çalışma saatleri	30,8	53,8	7,7	-	-	7,7
Yön gösterme	53,8	30,8	-	-	7,7	7,7
Aydınlatma	38,4	23,1	15,4	15,4	7,7	-
Genel Koleksiyon	23,1	46,1	30,8	-	-	-
Temizlik ve Bakım	61,5	7,7	23,1	7,7	-	-
Çalışanların ilgisi	61,5	30,8	7,7	-	-	-
Dinlenme	23,1	7,7	15,4	46,1	-	7,7

Etiketler/Açıklama	15,4	69,2	15,4	-	-	-
Ücret	84,6	7,7	-	-	-	7,7

### *3.4. 75.Yıl Cumhuriyet Eğitim Müzesi'nde Gerçekleştirilen Eğitime Yönelik Faaliyetler*

Müzelerin en temel görevinin, yalnız koleksiyon eşyalarını sunmak değil, nesnenin bulunduğu ortam içindeki tanımı ve işlevinin ziyaretçiye aktarılması olduğundan yola çıkarak; 4 Kasım 1998 tarihinden itibaren, Eğitim Müzesini ve diğer müzeleri daha fazla öğrencinin ziyaret edebilmesi, bu ziyaretlerin sürekli bir takvime bağlanması amacıyla, Ankara İli ve çevresindeki İlköğretim ve Lise okullarına bir plan dahilinde gezi programı yaptırılmaktadır.

Bu amaçla, Anadolu Medeniyetleri Müzesi, Kurtuluş Savaşı ve Cumhuriyet Müzesi ve Anıtkabir Müzesi ile 75. Yıl Cumhuriyet Eğitim Müzesi ortak hareket etmektedir.

Ziyaret sırasında bilgiler etiketleme yoluyla aktarılmaya çalışılmaktadır.

## 4. BÖLÜM

### SONUÇ

Müzeler, merak ve araştırma duygusunu körükleyen, kişisel eğitime, dolayısıyla toplumsal eğitime katkıda bulunan kurumlardır. Müzelerin imkanları çerçevesinde müze ile halkı buluşturabilmek amacıyla kendi eğitim programlarını oluşturmaları faydalı olacaktır. Günümüz müzeleri, birer eğitim ve kültür merkezi konumunda olmalı, çağdaş müzecilik anlayışı içerisinde aktif, canlı ve çevresiyle barışık bir eğitim ortamı olarak hizmet vermelidirler. Ayrıca, eğitim etkinlikleri, seminerler, konferanslar, geçici sergiler, toplantılar, konserler, özel günler ve geziler düzenlenmelidir. Bu nedenle müzeler, yalnızca devletin değil toplumun malı olmalı, toplum onları sahiplenebilmelidir.

Bu nedendir ki, müzelerin tanıtımı ve öneminin anlaşılabilmesi açısından kurumlar arası ciddi bir işbirliğine ihtiyaç vardır. Okullar ile müzelerin belli bir program çerçevesinde yapacağı bu işbirliği, müzelerin faaliyet ve etkinliklerinin daha iyi anlaşılabilmesi açısından faydalı olacaktır.

75. Yıl Cumhuriyet Eğitim Müzesi, Cumhuriyet Dönemi eğitim sistemini kademeli olarak gözler önüne sermesi açısından önemli bir mekandır. Geçmiş ile günümüz eğitim sisteminin karşılaştırılabilmesi

açısından önemli ipuçları vermekle kalmamakta, ziyaretçilerin de düşünme yetisini harekete geçirerek eğitimin önemini anlamalarını sağlamaktadır. Ziyaretçilerin burada buldukları zaman içerisinde nesnelerin içeriğini daha iyi anlayabilmelerini sağlamak için müze eğitim faaliyetlerine ihtiyaç vardır. Ayrıca, müzelerin yaşayan mekanlar olduğunu kabul edersek, daha etkin bir teşhir yöntemi ve dinlenme mekanları ile ziyaretçilere daha keyifli bir müze gezisi gerçekleştirmelerinin yolu açılmış olacaktır.



## **EKLER**

75.YIL CUMHURİYET EĞİTİM MÜZESİ

ANKET FORMU

Doğum Tarihiniz :  
Cinsiyetiniz :  
Eğitim Düzeyiniz :  
Mesleğiniz :  
Gelir Düzeyiniz :  
Çalışmıyorum : 300-600 Ytl  
601-1.000 Ytl 1.000 Ytl üzeri

Yaşadığınız Yer : Ankara Ankara Dışı  
Bu müzeyi ilk ziyaretiniz mi? : Evet Hayır  
Müze ziyaret sıklığınız : nadir ara-sıra genelde  
sürekli

Daha önce hangi müzeleri ziyaret etme şansınız  
oldu?.....  
.....  
.....  
.....

Bir Müzede Neleri Görmek İstersiniz?

(Kafeterya, Aktivite Salonları, Satış Merkezleri, Kütüphane, v.b.) .....

.....  
.....  
.....  
.....  
.....

Halkın müzelere olan ilgisinin artması için sizce neler

yapılmalıdır?.....

.....  
.....  
.....  
.....

75.Yıl Cumhuriyet Eğitim Müzesi'nde en beğendiğiniz

Bölüm?.....

.....  
.....  
.....

Ziyaret nedenleri

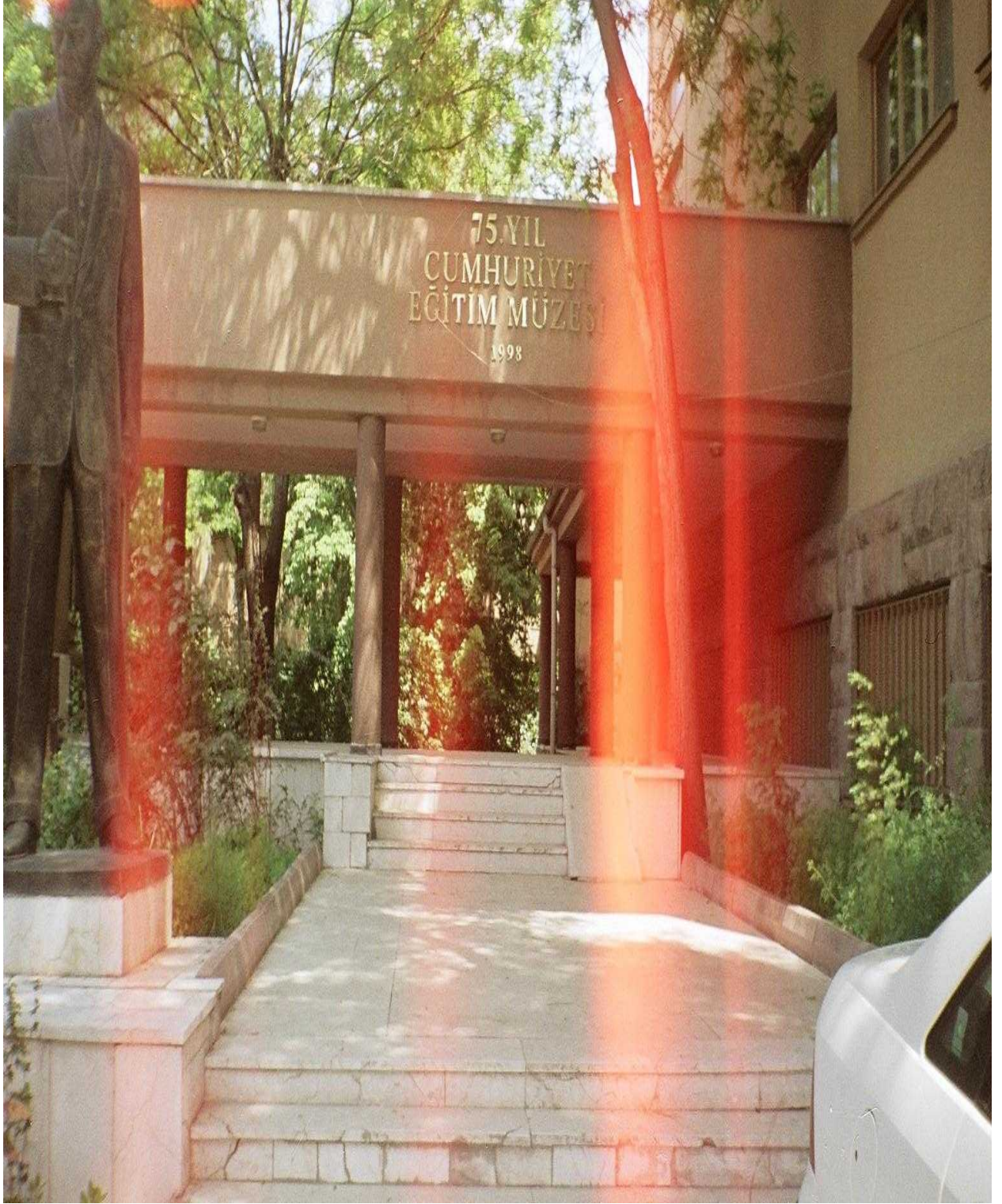
Tesadüfen	Boş Zaman Değerlendirmek	Başkalarını Gezdirmek/Meslek ile İlgisi Olması	Müze Gezmeyi Sevmek	Okul Aracılığı İle	Diğer

## 75.Yıl Cumhuriyet Eğitim Müzesinin Özelliklerine İlişkin Değerlendirmeler

Özellikler	Çok iyi	İyi	Orta	Kötü	Çok kötü	Fikrim yok
Park yeri						
Çalışma saatleri						
Yön gösterme						
Aydınlatma						
Genel Koleksiyon						
Temizlik ve Bakım						
Çalışanların ilgisi						
Dinlenme						
Etiketler/Açıklama						
Ücret						

## **FOTOĞRAFLAR**

Müzenin Genel Görüntüsü







Hayvan, Bitki, tahıl örnekleri. Atatürk Lisesi'nden müzeye bağış yolu ile gelmiştir. 1910 yılından itibaren Lisede kullanılmıştır.





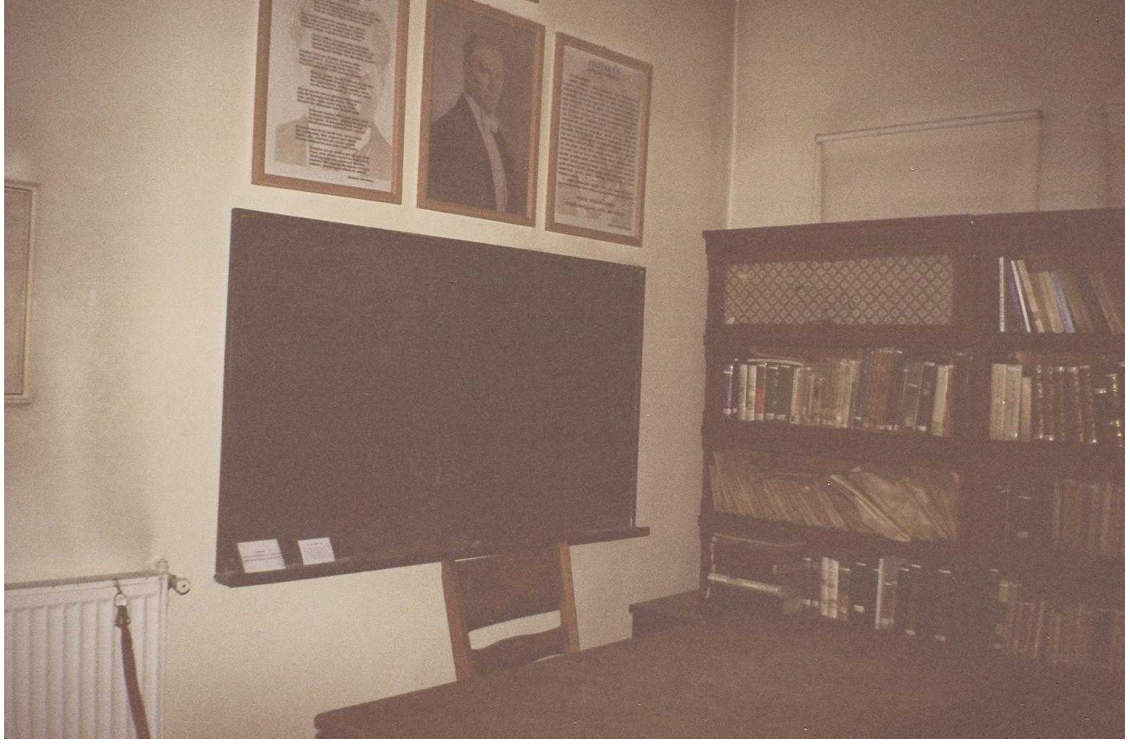


Hasanođlan Ky Enstits'nde 1940 lı yıllarda kullanılmıř kuyruklu piyano.



1940 lı yıllardan itibaren kullanılmıř sıralar. Atatrk Lisesi'nden bađıř yoluyla mzeye gelmiřtir.





Atatürk Lisesi'nden bağış yoluyla gelmiş Yazı Tahtası.



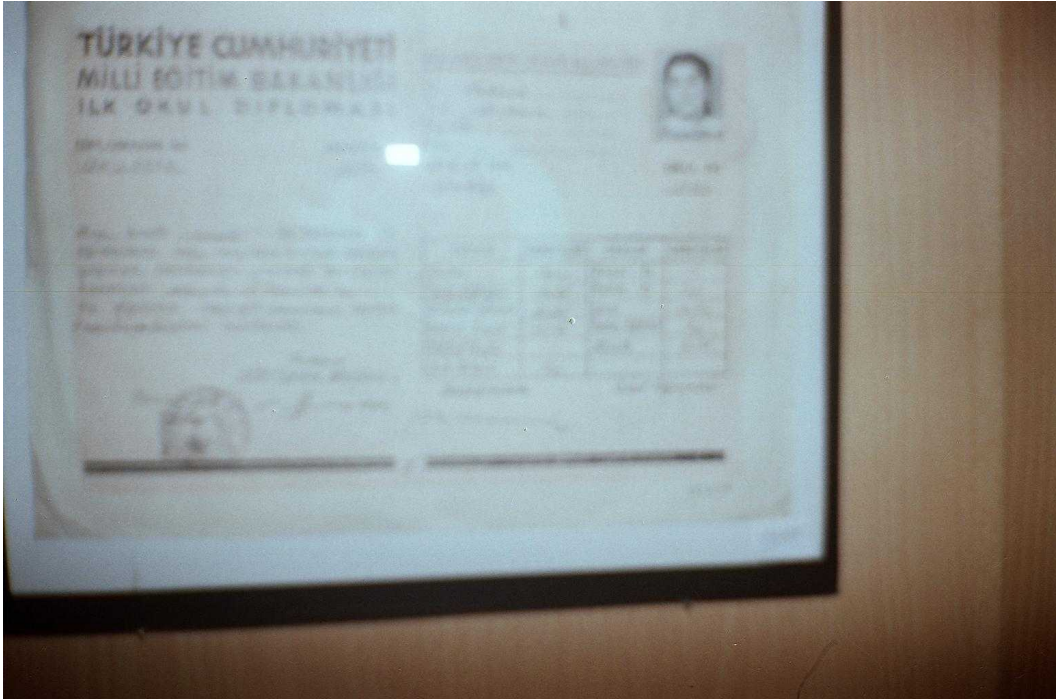
Güneş Sistemi ve gezegenlerin hareketlerini gösteren cihazlar. Atatürk Lisesi'nden bağış yoluyla müzeye gelmiştir.



## Diploma Örnekleri



1



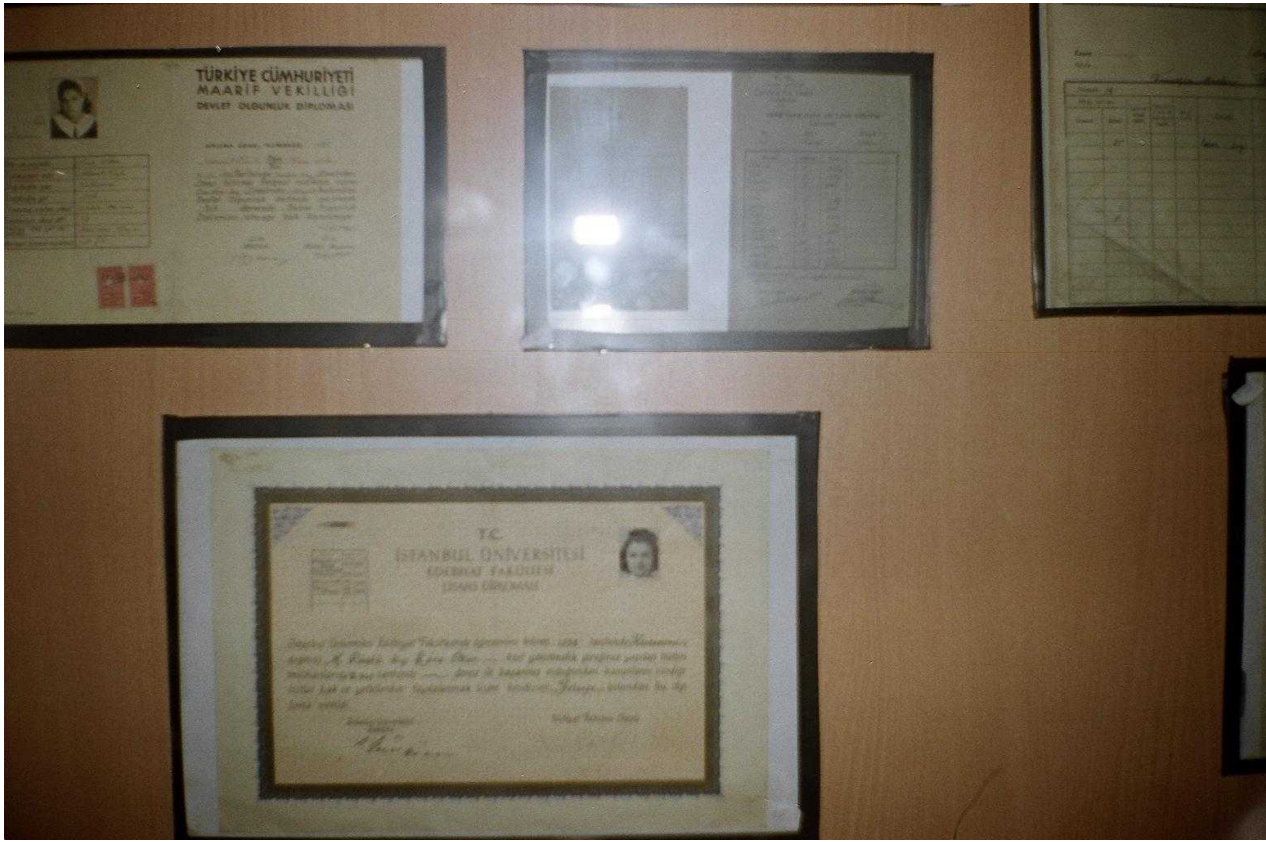
2





3





4



5





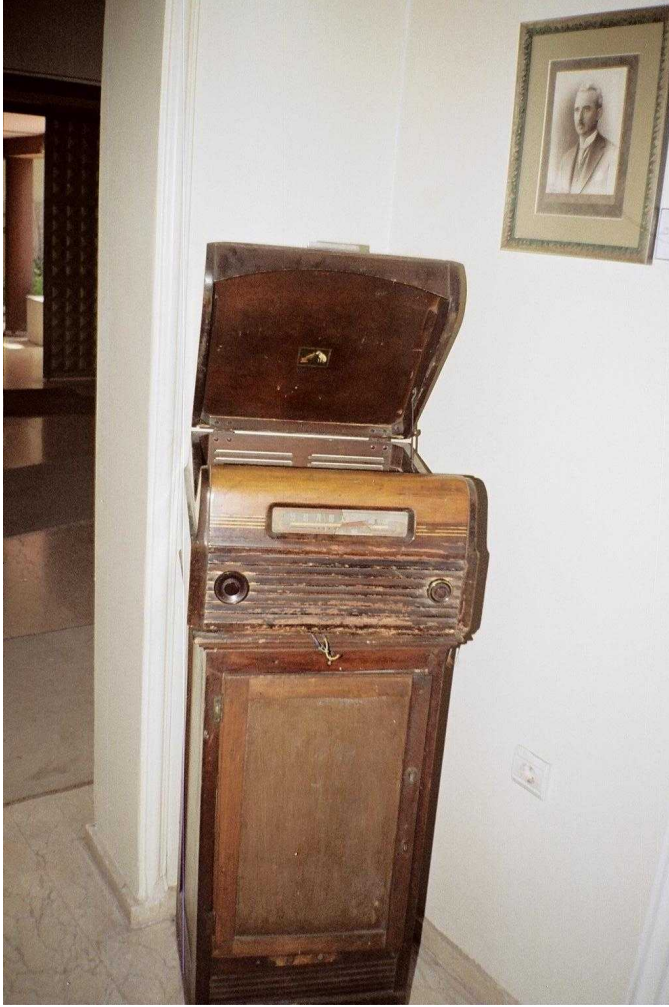
Ayaklı Singer Dikiş Makinesi-  
1963-1974 yılları arasında Kız Enstitüsü programında kullanılmış.  
(Atatürk Anadolu Teknik ve Meslek Lisesi'nden bağış)



Atatürk'ün Milli Mücadele sonunda Atatürk Lisesi'ne hediye ettiği sancak



Eski radyo



## KAYNAKÇA

- ALPAGUT, Berna ; Müzeciliğimiz,Müze Eğitim İlişkileri, Ankara, 2000.
- ATASOY, Nazan ; “Müze Eğitiminde Yazılı Gereçlerin Rolü”,4. Müzecilik Semineri Bildiriler, İstanbul, 1998, ss.51.
- ATASOY, Nazan ; “Müze Eğitiminde Etkin Bir Uygulama Hands-on”,5.Müzecilik Semineri Bildiriler, İstanbul, 2000, ss.35.
- ATASOY, Sümer ; “Çağdaş Müzecilik Anlayışı ve Türk Müzeciliği” Anons Plastik Sanatlar Dergisi 41-42, İstanbul, 1994, ss.38-39.
- ATASOY, Sümer ; Müzecilikten Yansımalar, 1.Baskı, İstanbul, 1999, ss.16-17
- BAŞARAN, Cevat ; Arkeolojiye Giriş I-II, Erzurum, 1995,ss.13,21.
- BAŞARAN, Cevat ; “Çağdaş Müzeciliğimiz”, Akademik Araştırmalar 1,İstanbul,1996 ss.17.
- CAMERON, D. ; “Museum and Public Access, The Glenbow Approach” The International of Museum Manegement and Curatorship, 1982, ss.177.
- DEMİRDELEN,H. ; “Anadolu Medeniyetleri Müzesinin 2003-2004 Yılı Eğitim ALPAGUT,A. Etkinlikleri, Müze Eğitim Atölyesi ve Çocuk Şenlikleri”, Anadolu DEMİRTAŞ,N. Medeniyetleri Müzesi 2003-2004 Yıllığı, Ankara, 2005,ss.55.
- ERASLAN, Fehmi ; “Çağdaş Müzecilik Anlamında Bazı Yaklaşımlar”, 4.Müzecilik Semineri Bildiriler, İstanbul, 1998, ss.33.

ERBAY, Mutlu ; “Gelişen Teknoloji Karşısında Müzelerin Değişen Konumu”,6.Müzecilik Semineri Bildiriler, İstanbul, 2002, ss.27-30.

HARRISON,Molly ; “Eğitim ve Müzeler” Müzelerin Teşkilatlanması-Pratik Ögütler,T.T.K. Basımevi,Ankara 1963.

M.E.B. Eğitim Araçları ve Donatım Dairesi Başkanlığı; Atatürk Eğitim Müzesi-İl ve Okul Müzeleri, Ankara, 1999.

ONUR, Bekir ;Müze Eğitimi Seminerleri 1, Akdeniz Bölgesi Müzeleri, Antalya, 2003, ss.13,21.

SEIDEL,S;HUDSON,K.; Müze Eğitimi ve Kültürel Kimlik, A.Ü. Sosyal Bilimler Enstitüsü Yayınları,Ankara 1999.

YÜCEL, Erdem ; Türkiye’de Müzecilik, İstanbul, 1999, ss.27,89-90.